

Stadsarkitektavdelningen

Granskningsutlåtande 1

**Detaljplan för Stiby 28:1 m.fl. (Vassabacken)
Hällevik, Sölvesborgs kommun**

Hur granskningen har bedrivits

Ärendet handläggs med standardförfarande enligt plan- och bygglagen 2010:900.

Granskningen har enligt byggnadsnämndens beslut 2018-12-12 § 103 genomförts under tiden 2019-01-21 till 2019-02-11. 27 yttranden inkom. Myndigheter och förvaltningar samt berörda sakägare enligt fastighetsförteckningen har beretts tillfälle att yttra sig genom att planhandlingar har översänts till dem. Planförslaget har varit tillgängligt på Stadshuset och på kommunens hemsida under granskningstiden.

Inkomna yttranden under granskningstiden

Utan erinran

Weum Gas	2019-01-18
Räddningstjänsten Västra Blekinge	2019-01-24
Miljöförbundet Blekinge Väst	2019-02-11

Med erinran eller andra synpunkter

Västblekinge miljö ab	2019-01-21
Lantmäteriet	2019-01-28
Länsstyrelsen	2019-02-20
Vänsterpartiet Sölvesborg	2019-02-10
Polismyndigheten	2019-02-08
Trafikverket	2019-02-11
Grönlätts intresseförening	2019-02-08
Stiby vägförening	2019-02-01
Sölvesborg energi påminnelsetid)	2019-02-27 (inom

Privatpersoner redovisas som initialer.

AAL	2019-01-24
MBO	2019-02-10
SG	2019-02-12
EAL	2019-02-09

MPB	2019-02-09
JI	2019-02-10
JS och MS	2019-02-10
DO	2019-02-10
EF och AS	2019-02-10
JT	2019-02-11
HM	2019-02-11
BA och BA	2019-02-11
MH och PH	2019-02-11
BG och TG	2019-02-06
AN	2019-02-01

Yttranden från regionala och statliga instanser

Länsstyrelsen

Planens syfte och bakgrundsbeskrivning

Detaljplanens syfte är att planlägga fastigheten Stiby 28:1 mfl för ny bostadsbebyggelse med främst villor, men även radhus, kedjehus, parhus med tillhörande lokalgator, cykelvägar och grönområden samt möjliggöra en utbyggnad av Stibyvägen. Den totala byggrätten inom området uppgår till 116 000 kvm. Området ska även ge utrymme för grönstråk mellan havet och Stiby backe.

I norr ansluts området till befintlig bebyggelse och kommunal service finns i Hällevik. En ny förskola planeras norr om planområdet. I områdets närhet finns en F-6 skola.

Sammanfattning

I planområdets sydöstra del finns ett vattenhål där den större vattensalamandern har möjlighet att reproducera sig. Enligt planeringsunderlaget gällande större vattensalamander framgår det att planerad exploatering sannolikt inte kommer att påverka salamanderns nuvarande livsmiljö om åtgärder vidtas för att säkra vattentillförseln till lekvattnet. Det nämns dock att salamanderpopulationen troligtvis inte har gynnsam bevarandestatus och åtgärder för att skapa nya permanenta vattensamlingar inom spridningsavstånd som kan fungera som lekvatten är därför att rekommendera. Med denna slutsats framgår det att arten kan komma att påverkas, åtminstone indirekt av exploateringen. De skyddsvärda träden och delar av de utpekade områdena med nyckelbiotopskvalitet kommer delvis att bevaras. Förslaget innebär en ökad trafikallsträng på Stibyvägen. Trafikverket anser att Haveliden och

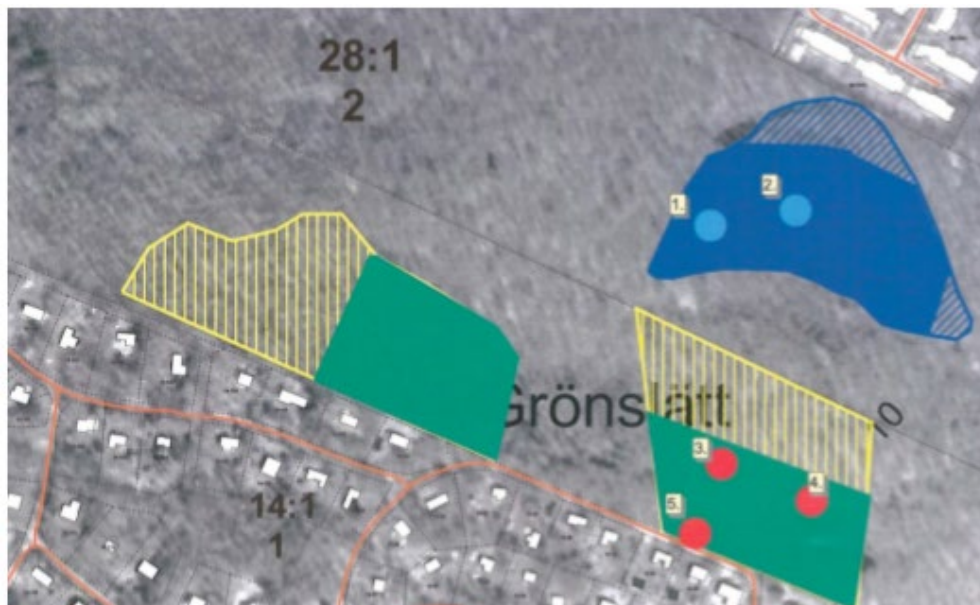
Stibyvägen ska byggas om för att öka trafiksäkerheten. Planområdet har minskat i den östra delen från samrådsskedet, vilket är positivt. Länsstyrelsen anser dock att det inte är tillräckligt och att ett genomförande av planen påverkar riksintresse för naturvården. Ett genomförande av detaljplanen i dess utformning kommer sannolikt även att påverka riksintresset för friluftslivet negativt.

Länsstyrelsens synpunkter och råd

Länsstyrelsen har tidigare yttrat sig angående utvecklingsområdet. Området då som nu har höga naturvärden och vattensalamandern finns kvar i området.

Riksintresse för friluftsliv och naturmiljön enligt 3 kap. 6 § MB

Mark- och vattenområden samt fysisk miljö i övrigt som har betydelse från allmän synpunkt på grund av deras naturvärden eller kulturvärden eller med hänsyn till friluftslivet skall så långt möjligt skyddas mot åtgärder som kan påtagligt skada natur- eller kulturmiljön. Behovet av grönområden i tätorter och i närheten av tätorter skall särskilt beaktas.



Området har till största delen höga natur- och rekreationsvärden, vilket också framgår i plan samt miljökonsekvensbeskrivningen m.fl. Inom områdets syd/sydvästra del har det påträffats rödlistade arter såsom bokvårtlav (2 ex) och bokborre. Strax öster om planområdet i skogsområdet finns tre särskilt skyddsvärda träd samt två växtplatser för den rödlistade och starkt hotade arten grå taggsvamp (*Phellodon confluens*). Enligt Skogsstyrelsens bedömning visar det stora antalet påträffade signalarter och rödlistade arter att områdena har lång kontinuitet som trädbevuxen mark samt att förekomst av dessa arter indikerar att det finns ytterligare intressanta arter att hitta i området. På vissa träd finns orangepudrad klotterlav (nära hotad), kattfotslav, olivklotterlav och blanksvart trädmyra; den fridlysta blåsippan finns också

inom området. Fler arter i skogsområdet värda att nämna är vätteros, näckmossa och stubbspretmossa. Enligt Skogsstyrelsen är det inte enbart de utpekade nyckelbiotoperna (se sid.9 i planbeskrivningen, 2018-12-03) som har naturvärden. All skog öster om den västra nyckelbiotopen har mer eller mindre stora naturvärden. Skogen västerut är yngre, men ändå värdefull som utvecklingsmark. Den östra delen av området har spår av strandvall. En översiktlig inventering av naturvärden inom området har gjorts av Miljöförbundet Blekinge

Väst den 5 februari 2010. Inventeringen visar på flera signalarter och rödlistade arter. I planområdet finns i dagsläget ingen bebyggelse. Det framgår i planeringsunderlaget att genom exploateringen kommer arternas habitat och livsmiljöer att fragmenteras och minska, vilket i sin tur medför att populationerna minskar i området.

Enligt planeringsunderlaget gällande större vattensalamander framgår det att planerad exploatering sannolikt inte kommer att påverka salamanderns nuvarande livsmiljö om åtgärder vidtas för att säkra vattentillförseln till lekvattnet. Det nämns dock att salamanderpopulationen troligtvis inte har gynnsam bevarandestatus och åtgärder för att skapa nya permanenta vattensamlingar inom spridningsavstånd som kan fungera som lekvatten är därför att rekommendera. Med denna slutsats framgår det att arten kan komma att påverkas, åtminstone indirekt av exploateringen. Detta förutsätter åtgärder som säkerställer att de hydrologiska faktorerna inte påverkar lekvatten negativt. Inför en eventuell exploatering av området måste det säkerställas vilka skyddsåtgärder som skall vidtas, exempelvis gällande hydrologin, för att inte aktualisera förbuden i artskyddsförordningen. Tidig dialog bör ske med länsstyrelsen gällande åtgärder och för att utreda om exploateringen är dispenspliktig enligt artskyddsförordningen. Restaureringar eller nyanläggningar av lekvatten kan vara nödvändiga.

Vidare framgår det i fladdermusinventeringen att 6 arter hittades inom området som inventerades. Det är inte klarlagt hur många av arterna som har yngelkolonier inom det inventerade området. Fladdermuskolonier går alltså inte att utesluta. Klart är att arterna åtminstone använder området som jaktmark. Länsstyrelsen bedömer att inventeringen av fladdermöss i området inte är tillräcklig. Dels för att det endast är den östligaste delen av nuvarande planområde som inventerats, alltså en liten del av planområdet, trots att resterande område av planen är en lämplig miljö för fladdermöss. Dels även för att fokus enligt inventeringsrapporten låg på område 1 enligt underlaget, alltså inte detta planområde. Det icke inventerade området kan därför innehålla fler arter, yngelkolonier eller jaktmarker. Underlaget är därför bristfälligt och är inte tillräckligt för att bedöma om förbuden i artskyddsförordningen aktualiseras eller ej. Samtliga fladdermusarter i Sverige är fridlysta och omfattas av artskyddsförordningen. Deras livsmiljöer omfattas också av

förordningen, och om förbuden i förordningen aktualiseras krävs en dispens från länsstyrelsen.

Med anledning av de höga naturvärdena och de noterade arterna inom planområdet, med den yta orörd natur som exploateras och med anledning av vad som nämnts ovan, bedömer länsstyrelsen att skogsområdet inom planområdet inte bör exploateras. Området omfattas av riksintresse för naturvård enligt 3 kap. 6 § miljöbalken (NK4 Listerlandet – Hanö), där ädellövskogen är av särskild betydelse. Länsstyrelsen bedömer att en exploatering av skogsområdet bedöms strida mot riksintresset för naturvård med anledning av naturvärdena och det som nämnts ovan. Det bedöms innebära en negativ påverkan på naturmiljön som kommer innebära en sådan negativ inverkan att området förlorar sitt värde som riksintresseområde för naturvård. Skadan bedöms bli negativ, irreversibel och långvarig då ett stort antal naturvärden och en stor del av områdets sammanhängande skogsmiljö kommer att försvinna. Områdets storlek och placering med dess sammanhängande skogsområde bedöms påverka riksintresset för naturvård negativt, även relaterat till riksintressets totala yta. Det pågår även en detaljplaneprocess intill, Stiby 30:10

m.fl., vilket gör att dessa två planer tillsammans påverkar riksintresset för naturvård negativt i än större skala. De ändringar som gjorts i detaljplaneprocessen bedöms inte vara tillräckliga. I samrådsskedet framförde länsstyrelsen områdets höga naturvärden samt att riksintresset för naturvården enligt 3 kap. 6 § miljöbalken inte beaktas då höga naturvärden exploateras och naturvärden riskerar att försvinna. Det planeringsunderlag som nu lagts till i ärendet har styrkt denna bedömning. Det geografiska riksintresset för kustzonen enligt 4 kap. 1 och 2 MB. Genom fastigheten Stiby 28:1 från Hälleviksbukten upp mot Stibyvägen går det sk Vassastråket som är ett värdefullt ädellövsstråk. Enligt gällande översiktsplan bör ett stråk sparas för att skapa en länk mellan det kustnära stråket och det yttre stråket. I underlaget framgår att området idag används av det rörliga friluftslivet som strövområde för framförallt närboende. Områdets karaktär som skogligt strövområde kommer att ersättas med tomter med tillhörande vägar.

Upplevelsen för skogen som helhet kommer att påverkas negativt, eftersom dess karaktär förändras med exploateringen. Ett större område för friluftsliv kommer att minska. Ekoll framför att upplevelsen för skogen som helhet kommer att påverkas negativt och ett renodlat område för friluftslivet kommer att minska.

Enligt 4 kap 2 § miljöbalken skall turismens och friluftslivets, främst det rörliga friluftslivets, intressen särskilt beaktas vid bedömningen av tillåtlighet av exploateringsföretag eller andra ingrepp i miljön beaktas. Med anledning av ovanstående är det inte uteslutande att ett genomförande av planen kommer att påverka riksintresset för friluftsliv (FK4 Listerlandet – Hanö) negativt.

Hälsa och säkerhet

Trafik

Statliga vägar

Trafikverket ser det som en förutsättning att korsningen mellan statlig väg 501, Haveliden och Stibyvägen byggs om för att öka trafiksäkerheten, för ett genomförande av detaljplanen. Förslaget innebär att Stibyvägen utformas med en kurva strax innan anslutningen till väg 501, där anslutningspunkten förskjuts något i sidled. För att skapa en mer trafiksäker anslutning än befintlig anser Trafikverket att Stibyvägen, förutom ovan nämnda förändringar, ska förses med en mittrefug vid anslutningen till väg 501. Åtgärden kräver tillstånd för ändring av anslutning enligt Väglagen, där kommunen behöver ansöka om tillstånd enligt nedan.

I detaljplaneprocessen tar Trafikverket ställning till anslutningens placering samt val av korsningstyp. I god tid före genomförandet ska kontakt tas med Trafikverket som ska godkänna detaljutformningen för anslutningen. Detta ska framgå av genomförandebeskrivningen.

Trafikverket godkänner inte att nuvarande anslutning används för tillkommande trafik.

Anslutningen behöver byggas om före det att bygglov för ny bebyggelse inom planområdet kan medges. Kontakt med Trafikverket, inför genomförandet, sker via formuläret för ansökan om utfart, som finns på Trafikverkets hemsida www.trafikverket.se.

Trafikverket ser det inte i nuläget som aktuellt med åtgärder på det statliga vägnätet i anslutning till busshållplatsen Stibybacke. Behov av att tillgänglighetsanpassning av befintliga hållplatser prioriteras genom Region Blekinge. Om e3ller när hållplatser i Hällevik blir aktuella för åtgärd anser Trafikverket att lokaliseringen av hållplatsen Stibybacke kan behöva ses över.

I trafikutredningen framkommer att en gång-och cykelväg behöver byggas mellan korsningen Stibyvägen/Haveliden och skolan. Då Haveliden utgör statlig väg behöver en sådan åtgärd föregås av en åtgärdsvalsstudie och det förutsätts vidare att behovet är förankrat inom ramen för länstransportplanen och cykelstrategin.

Trafikverket anser att det i planhandlingarna saknas ett resonemang kring de oskyddade trafikanterna och behov av nya stråk mellan viktiga målpunkter så som Hälleviksskola och anslutande busshållplats, Strandvägen och det nya bostadsområdet. Trafikverket anser inte att det är lämpligt att oskyddade trafikanter leds ut på eller längsmed väg 501, vilket föreslås i trafikutredningen. Kommunen behöver istället säkerställa att interna stråk byggs ut mellan viktiga målpunkter där delar av det interna gatunätet kan nyttjas. Länsstyrelsen instämmer med Trafikverket.

Åtgärder på trafiknätet

Trafikverket upplyser om att eventuella åtgärder på vägnätet ska bekostas av kommunen eller exploatören. Även åtgärder på det statliga vägnätet som är en följd av exploateringen ska bekostas av kommun/exploatör. Trafikverket anser även att planområdet ska justeras så att ingen del av det statliga vägnätet eller dess vägområde ingår, se Trafikverkets yttrande.

Radon

Länsstyrelsen anser att kommunen med fördel inför en planbestämmelse om radonskyddat utförande.

Minskad klimatpåverkan

Klimatpåverkan bör beaktas i all fysisk planering för att skapa förutsättningar till ett långsiktigt hållbart samhälle. På mark som kommunen äger finns det möjlighet att ställa miljökrav på exploatörer och efterfråga energi- och klimateffektiva lösningar. I planområdet finns goda möjligheter för produktion av solel. Genom byggnaders placering och taklutning kan produktionen optimeras, vilket kan regleras genom planbestämmelser, som exempelvis takvinkel och avstånd mellan byggnader.

Planbeskrivningen anger inte hur försörjningen av värme ska tillgodoses i området. Förslaget möjliggör för en utbyggnad av ca 100 radhus och ca 80 villor i området, totalt ca 180 bostäder.

Dessutom planeras ytterligare 40 bostäder och en skola för 200 elever i och med den angränsande detaljplanen Stiby 30:10, 4:17 och 28:1, Hällevik. Avståndet till det befintliga fjärrvärmenätet är cirka 4,5 kilometer och det kan vara aktuellt att se över möjligheten att ansluta Hällevik till fjärrvärmenätet.

Enligt trafikutredningen beräknas en kraftig trafikökning i området.

Transporter är den sektor som bidrar mest till växthusgasutsläppen i Blekinge. Bostäderna bör förberedas med infrastruktur för hemma-laddning av elbil. Åtgärder i vägsystemet och gång- och cykelnätet är en förutsättning för exploateringen av planområdet och behöver genomföras innan bygglov kan medges. Plankartan visar inte specifikt hur gång- och cykelvägen ska lösas utan anger bara planbestämmelsen att "Allmän gång- och cykelväg får finnas". Människor är mer benägna att ändra sina resvanor i samband med flytt vilket gör det viktigt att infrastrukturen finns på plats i ett tidigt skede. Avståndet till närmsta hållplats för kollektivtrafik är relativt långt och för att få ner bilanvändandet är det viktigt att ha ett "Hela resan perspektiv", och möjliggöra smidiga byten mellan olika transportslag för längre resor. Cykelavståndet till Sölvesborgscentrum är cirka 10 kilometer via gång- och cykelbron över Sölvesborgsviken vilket är ett möjligt pendelavstånd, speciellt med elcykel. Hur längre cykelresor mellan Hällevik och Sölvesborg kan främjas kan undersökas i ett översiktligt

perspektiv där man utreder lämpliga cykelleder och skyltar upp dem för att underlätta för cyklister, se även Trafikverkets yttrande.

Dagvatten

Länsstyrelsen bedömer att dagvattenhanteringen tekniskt sett är tillräcklig för att bortskaffa dagvatten från planområdet och undvika översvämning. Med tanke på de höga naturvärden som finns i närheten ser vi dock en fördel om kommunen istället hade sett dagvattnet som en tillgång som kan bidra till, och utveckla, de höga naturvärden som redan finns. En meandrande bäck med strömmande vatten kan bland annat gynna fåglar och insekter.

Ifall markavvattningsföretag kommer att övervägas för området bör detta tydligt framgå av planbeskrivningen. Markavvattningsföretag kräver både tillstånd och dispens enligt 11 kap miljöbalken.

Prövningsgrunder enligt 11 kap 10 § PBL

Förslaget bedöms inte aktualisera några frågor som kan föranleda prövning enligt plan- och bygglagen 11 kap 10 § vad gäller mellankommunala frågor, miljö kvalitetsnormer, strandskydd eller risken för olyckor, översvämning eller erosion. Länsstyrelsen bedömer att detaljplanens utformning innebär påtaglig skada på riksintresset för naturvärden enligt 3 kap. 6 § MB. Även det geografiska riksintresset enligt 4 kap. 2 och 4 §§ MB bedöms påverkas negativt utifrån planförslaget.

Kommentar

Gällande intrången i riksintressen har anpassningar skett efter samrådet. Länsstyrelsens hårdare synpunkter under granskningen är därför svårt att förstå. Kommunen kände sig osäker hur området kan utformas utan att riskera en prövning enl 11 kap 10 § PBL och kallade Länsstyrelsen, politiker samt tjänstepersoner till möte den 190404. Ett delområde i sydöst som inkräktar på nyckelbiotop plockas bort, vilket innebär en klar förbättring av intrånget. Kommunen har kunnat lägga till ca 5 tomter i nordost och kommer därför gå ut med förslaget på en ny granskning. Detta har förankrats på ett tvärasektoriellt informations- och samrådsmöte (TIS) hos länsstyrelsen den 190903.

För rapporten om fladdermöss har den att kompletterats utifrån ett ställningstagande och förklaring till avgränsningen för inventeringen inte omfattade hela "Vassabacksområdet". Inventeringen har kompletterats under tiden 190829 - 100908 med att även omfatta ett område 3 (där bebyggelsen är tänkt att ligga i väster). Den visar att bebygga området inte har någon större påverkan på fladdermusfaunan.

För att korsningen Haveliden och Stibyvägen ska bli trafiksäker tillkommer möjligheten till en mittrefug i anslutningen. Ett resonemang om oskyddade trafikanter tillkommer.

En planbestämmelse om radonskyddat utförande tillkommer inte då radonskydd styrs av annan lagstiftning och utförandet kontrolleras vid nybyggnation.

Lantmäteriet

Lantmäteriet har tagit del av förslaget till detaljplan. Någon fullständig genomgång av planförslaget har inte skett. Genomgången har främst varit inriktad på genomförandefrågor. Lantmäteriet väljer att särskilt belysa följande frågeställningar.

Planbestämmelser

I planbestämmelsen d2 används såväl begreppet tomt som fastighet. Vanligtvis torde det vara begreppet fastighet som åsyftas varför detta begrepp bör användas för att underlätta en tolkning av bestämmelserna vid framtida fastighetsbildningsåtgärder.

I planbestämmelsen p1 och p2 används begreppet "granne". Ett mer ändamålsenligt begrepp bör eftersträvas.

Fastighetsrättsliga frågor

Under Fastighetsrättsliga frågor anges att "olika servituts omfattning har utretts. Var de ligger och hur de påverkas av planförslaget."

Konsekvenserna redovisas dock inte i planförslaget. Bostadsfastigheterna Stiby 2:17 och 2:36 har servitut för utfart öster om (10-MJÄ-1894.1) respektive söderut (10-MJÄ-2712.1) från fastigheterna och den faktiska utfartsvägen verkar dessutom gå där. Stiby 2:30 och 2:31 har också servitut för utfart (10-MJÄ-2527.1) öster om fastigheterna. I planförslaget har marken planlagts för allmän plats, natur. Servituten kommer därmed att strida mot detaljplanen. Hur är det tänkt att utfart ska ske och hur påverkas servituten?

Även Stiby 2:42 har servitut för utfart (1083-94/9.1) där mark har lagts ut för allmän plats, natur. Utfart verkar dock ske direkt ut mot Stibyvägen. Det bör framgå att servitutet kan upphävas. Det bör även framgå vem som initierar och bekostar en sådan åtgärd.

Det bör av planbeskrivningen framgå vem som utför och bekostar flytt av befintliga elledningar samt om det är tänkt att ledningsrätt ska bildas.

Ersättningsfrågor

Enligt planförslaget ska Stibyvägen breddas och mark från intilliggande fastigheter tas i anspråk. Det bör av planbeskrivningen framgå att kommunen har möjlighet att lösa in mark som enligt en detaljplan ska användas för allmän plats utan att avtal föreligger med fastighetsägaren (PBL 6:13). Kommunen är skyldig att förvärva den allmänna platsmarken om fastighetsägaren begär det (PBL 14:14). Även de ekonomiska konsekvenserna av detta bör belysas i planbeskrivningen. Ersättning för marken bestäms enligt reglerna i expropriationslagen (1972:719) om ingen annan överenskommelse träffas.

Kommentar

Planbestämmelsen d2 samt p1 och p2 ändras enl synpunkt.

Konsekvenserna av olika servitut kompletteras.

Gällande utfarter samt servitut för Stiby 2:17 och 2:36 så kommer naturmarken att ändras till kvartersmark för bostad som där marken inte får förses med byggnad. En gemensamhetsanläggning kan bildas på kommunens mark eller så kan marken regleras till fastigheterna.

Servitutet för Stiby 2:42 kan upphävas och initieras och bekostas av kommunen.

Planbeskrivningen kompletteras vem som utför och bekostar flytt av elledningar och om ledningsrätt ska bildas.

Planförslaget kompletteras enligt ersättningsfrågorna.

Trafikverket

Statliga vägar

Av trafikutredningen framkommer att korsningen mellan statlig väg 501, Haveliden och Stibyvägen ska byggas om för att öka trafiksäkerheten, vilket Trafikverket ser som en förutsättning för exploateringen.

Förslaget innebär att Stibyvägen utformas med en kurva strax innan anslutningen till väg 501, där anslutningspunkten förskjuts något i sidled. För att skapa en mer trafiksäker anslutning än befintlig anser Trafikverket att Stibyvägen, förutom ovan nämnda förändringar, ska förses med en mittrefug vid anslutningen till väg 501. En refug gör anslutningen mindre gen och drar ner hastigheten i korsningen samtidigt som den statliga vägen som går i kurva tydliggörs. Anslutningen och refugen ska utformas så att en normalstor lastbil, sopbil eller leveransbil kan svänga ner på Stibyvägen såväl från öster som väster. Åtgärden kräver tillstånd för ändring av anslutning enligt Väglagen, där kommunen behöver ansöka om tillstånd enligt nedan.

I detaljplaneprocessen tar Trafikverket ställning till anslutningens placering samt val av korsningstyp. I god tid före genomförandet ska kontakt tas med Trafikverket som ska godkänna detaljutformningen för anslutningen. Att kontakt ska tas med Trafikverket samt att Trafikverket ska godkänna

detaljutförningen för anslutningen ska framgå av detaljplanens genomförandebeskrivning. Trafikverket ställer krav på bl a anslutningens geometri och bredd, lutning, vattenavrinning etc. Anslutningen ska utformas enligt vid tidpunkten för genomförande gällande VGU (Vägar och gators utformning). Kontakt med Trafikverket, inför genomförandet, sker via formuläret för ansökan om utfart, som finns på Trafikverkets hemsida www.trafikverket.se. Ange i ansökan i vilken detaljplan anslutningen tidigare har behandlats samt Trafikverkets ärendenummer.

Eftersom åtgärden kan hanteras inom ramen för ett anslutningsärende och förutsätter 100 %

finansiering av kommunen behöver inte något separat avtal skrivas mellan Trafikverket och kommunen.

Trafikverket godkänner inte att nuvarande anslutning används för tillkommande trafik. Anslutningen behöver byggas om före det att bygglov för ny bebyggelse inom planområdet kan medges.

Gång- och cykelstråk

Av trafikutredningen framkommer att en gång- och cykelväg från korsningen mellan väg 501, Haveliden och Stibyvägen upp till busshållplatsen i södergående läge ska byggas. Trafikverket ser det inte i nuläget som aktuellt med åtgärder på det statliga vägnätet i anslutning till busshållplatsen Stiby backe. Det är lämpligare och mer trafiksäkert att oskyddade trafikanter från aktuellt planområde leds via det interna vägnätet till hållplatsen Hälleviks skola. Vid hållplatsen Hälleviks skola finns en hastighetssäkrad passage över vägen, något som saknas helt vid busshållplatsen Stiby backe. Behov av att tillgänglighetsanpassning av befintliga hållplatser prioriteras genom Region Blekinge. Om/när hållplatser i Hällevik blir aktuella för åtgärd anser Trafikverket att lokaliseringen av hållplatsen Stiby backe kan behöva ses över.

I trafikutredningen framkommer att en gång- och cykelväg behöver byggas mellan korsningen Stibyvägen/Haveliden och skolan. Då Haveliden utgör statlig väg behöver en sådan åtgärd föregås av en åtgärdsvalsstudie och det förutsätts vidare att behovet är förankrat inom ramen för länstransportplanen och cykelstrategin. Väg 501, Haveliden, har begränsningar i att den är smal och utrymmet för att göra eventuella åtgärder är begränsat varför Trafikverket anser det lämpligare att kommunen säkerställer stråk för oskyddade trafikanter inom bebyggelseområdena söder om väg 501.

Skolans områden bör lämpligtvis kunna angöras från söder för att undvika onödiga rörelser i vägmiljön för väg 501.

Trafikverket anser att det i planhandlingarna saknas ett resonemang kring de oskyddade trafikanterna och behov av nya stråk mellan viktiga målpunkter såsom Hälleviks skola och anslutande busshållplats, Strandvägen och det nya bostadsområdet. Trafikverket anser inte att det är lämpligt att oskyddade trafikanter leds ut på eller längs med väg 501, vilket

föreslås i trafikutredningen. Kommunen behöver i stället säkerställa att interna stråk byggs ut mellan viktiga målpunkter där delar av det interna gatunätet kan nyttjas.

Övrigt

Trafikverket förutsätter att planområdet i sin helhet planeras och utformas så att riksdagens fastställda riktlinjer för trafikbuller inte överstigs. De nödvändiga åtgärder som kan krävas (bullerskydd) ska bekostas av kommunen och/eller exploatören. Även behov av åtgärder på det statliga vägnätet och dess anslutningar som är en följd av exploateringen ska bekostas av kommunen och/eller exploatören.

Planområdet sträcker sig över delar av väg 501. Trafikverket anser att planområdet ska justeras så att ingen del av den statliga vägen eller dess vägområde ingår. Vägområdet utgörs av körbana, dike och slänt.

Kommentar

En mittrefug kan föreslås i likhet med Länsstyrelsens synpunkt. Kommunen utför samt bekostar.

Ett resonemang om oskyddade trafikanter tillkommer.

Planområdet justeras så att ingen del av Haveliden (väg 501) ingår i planområdet.

Polismyndigheten

Lokalpolisområde Karlshamn har erhållit samrådsredogörelser för detaljplaner gällande ”Stiby 3:2 och och 30:10 m.fl. Hällevik” samt ”Stiby 28:1 Hällevik”. Enligt sändlistorna har samrådsförslagen tillställts polismyndigheten 2017 för yttrande. Vi kan inte i vårt diarium hitta att dessa nått lokalpolisområdet, utan har sannolikt hamnat på okänd plats inom vår myndighet.

De synpunkter vi önskar framföra på bägge handlingarna är samma som vi generellt framför på Sölvesborgs kommuns detaljplaner, att begreppet ”trygghet” inte särskilt beaktas. Vi önskar att det redan i planeringsstadiet förs in som en punkt för att förändringsprocessen redan från början ska beakta de brottförebyggande åtgärder som kan vidtagas. Många gånger är det enkla åtgärder som kan vidtagas i ett tidigt skede för att öka människors trygghet. Åtgärder som i efterhand kan kräva betydligt större åtgärder, om de inte hanteras tidigt i planeringsprocessen.

Kommentar

Planbeskrivningen kompletteras med ett resonemang om trygghet.

Yttranden från kommunala nämnder, bolag m.fl.

Västblekinge miljö ab

För att säkerställa framkomligheten för renhållningsfordon är det viktigt att vändplaner har parkeringsförbud.

Under rubriken teknisk försörjning har ett felaktigt namn skrivits på VMAB, rätt namn är Västblekinge Miljö AB.

Kommentar

Planförslaget justeras enligt synpunkterna.

Sölvesborg energi

Teknisk försörjning

Rubriken Vatten och avlopp bör, där dagvatten står efter som egen rubrik, ersättas med Vatten och spillvatten, eftersom dagvatten går in under termen avlopp.

Inkoppling på den framtida spillvattenledningen är beroende av när Nordersunds nya avloppsreningsverk tas i drift. Planerad tidpunkt för möjlig inkoppling för Vassabacksområdet är december 2020.

Utöver dessa kommentarer har Sölvesborg Energi inget ytterligare att tillägga gällande den tekniska försörjningen som berör vatten, spillvatten och dagvatten.

Kommentar

Planförslaget justeras enligt synpunkterna.

Skrivelser från sakägare, bostadsrättshavare m.fl.

AAL

Det heter Sölvesborg av naturliga själ var finns denna natur om ni bygger här ? Det finns inte det behovet av nya här. Finns en massa hus som står tomma på Hällevik har hört ca: 38 st. Låt folk bosätta sig där först. Det är även ledigt på Ljungaviken där fick ni ge bort tomter gratis för att folk skulle flytta dit. Vattenbristen blir bara större. Ni påstår att ni reparerar på Nordersund det är ju bra då kanske det räcker till oss som redan bor här men räcker inte till flera hushåll. Låt bli våran skog och låt den vara som den är men ni kan ju sanera bort dåliga nedfallna träd som djur och barn kan skada sig på. Till och med klämmas till döds i gamla rotfällorna. Se till att allt nybyggt och redan påbörjade byggen blir bosatta först finns ledigt inne i Sölvesborg med. Det är storhetsvansinne som råder på kommunen se er

omkring. Ni försvarar er med att Stibyberget finns som skogsområde fast att det är ett naturområde och ska det dit 1000 tals flera människor och hundar så kommer det inte vara naturområde så länge till. Det är skamligt hur ni tänker om och med naturen det finns en hel del växtlighet som är naturskyddade här det är redan utrett.

Hällevik är attraktivt för att det är som det är nu vill folk flytta hit så finns det redan plats finns många hus här. Låt skogen vara som den är. Inga höghus i en naturskön slog. Grönslätt är ett sommarstugeområde som så vill förbli det utan en massa höghus och annan bostad runt knuten.

Vart skall våra rådjur.rävar.lodjur.även älgar ta vägen ?????????????? Vart ska ni flytta den ? Bygga ny skog..... men var ?

Låt skogen få vara i fred.

Kommentar

Planområdet har krympt allt eftersom arbetet har pågått.

Hänsyn tas nu i större utsträckning till riksintressen och skog än tidigare och ytterligare ett delområde med bostäder i sydost för 16 villatomter tas bort efter granskningen. Hänsyn har tagits till det djur- och naturliv som finns i utformning med grönstråk och dagvattenhantering.

AN

Som ägare till Stiby 8:21 kommer jag att påverkas av byggplanerna.

I samband med projektering av avloppsledning mellan Torsö och Grönslätt bör det läggas ledning för bortförsl av vatten som härrör från vägområdet på Stibyvägen. Då vägen breddas och det även kommer anläggas en cykelväg blir vägområdet större vilket resulterar i ökat vattenflöde. Hänsyn bör också tas till att nederbördsintensiteten beräknas öka framöver. Ledningen som går genom min fastighet är redan i nuläget överbelastad och kan inte hantera ökat flöde.

Även en cykelväg kan vara lämplig att anlägga i samband med avloppsdragningen mellan Torsö och Grönslätt då cykeltrafiken kommer att öka betydligt när Stiby28:1 bebyggs.

Cykelleden går nu via Istabyvägen men flertalet väljer att ta den betydligt kortare vägen genom min fastighet. Då trafiken går rakt igenom min arbetsplats där maskiner är i rörelse är redan situationen ohållbar. För att uppnå en säker arbetsplats blir en stängning av genomfart nödvändig pga flera årliga tillbud mellan maskiner och cyklister.

Kommentar

Det kommer inte att anläggas några dagvattenledningar utmed Stibyvägen utan dagvatten från gata och cykelväg hanteras i ny anlagda diken. Detaljprojekteringen hanteras i byggskedet.

Synpunkten angående anläggande av cykelväg framförs till tekniska avdelningen.

BG och TG

Återigen invänder jag/vi härmed mot hela rubricerade detaljplanen av Stiby 28:1. Att göra detta stora ingrepp på denna fantastiska skog är gräsligt. Som ni själv skriver har grönområdet ett högt natur och rekreationsvärde och ädellövstråket är värdefullt. Forskningen visar också att vistas i skog är läkande för både kropp och själ.. Bla använder man skogen för personer som har blivit utbrända. Det blir naturligtvis tragiskt att skogen skall nu skall bestå av hus. Att djur,fåglar fauna etc kommer att påverkas starkt känns mycket svårt. I denna skog har jag gått hela mitt liv och enligt er planering skall jag/vi fräntas detta. Att inte få ge sina barnbarn denna unika upplevelse som nu finns. Att de inte skall få uppleva skogens tystnad, fåglarnas ljud och vindens spel. Och att mista upplevelsen av djur på nära håll. Att få gå genom skogen för att sen se Hällevik. Då ni troligtvis kommer göra allt för att genomföra detta vill vi att ni sparar mer av skogen. Man har svårt att förstå då ni tycker att exploateringen är relativ låg , då ni tänker fälla alla träd .Det är svårt att förstå ert tanke. Viktigt är att man inte bygger fastigheter så nära som planbeskrivningen säger till bla tomterna Stiby 2:31 ,2:26>1 ,2:38 och Stiby 2:17 med andra ord på södra delen (motsv. N17). Att respektavståndet ökas till dessa fastighetsägare.. Att minska tex på 30st hus eller fler på södra delen skulle inte vara några problem. Att hastigheten absolut sänks till 40 km i timmen. Slutligen vill vi ännu en gång säga att planeringsförslaget bör dras tillbaka och värdera naturens mångfald för nuvarande och kommande generationer.

Kommentar

Planområdet för bostäder har krympt allt eftersom arbetet har pågått. Hänsyn tas nu i större utsträckning till riksintressen, rekreation och natur/skog än tidigare och ytterligare ett delområde med bostäder i sydost för 16 villatomter tas bort efter granskningen. Hänsyn har tagits till det djur- och naturliv som finns i utformning med grönstråk och dagvattenhantering.

MH och PH

Vi motsätter oss bebyggelse av stiby 28:1.
Området har stora naturvärden och används idag i hög grad som rekreationsområde.
Det finns andra områden att bebygga i Hällevik som inte nyttjas för rekreation.

Kommentar

Planområdet för bostäder har krympt allt eftersom arbetet har pågått. Hänsyn tas nu i större utsträckning till riksintressen, rekreation och natur/skog än tidigare och ytterligare ett delområde med bostäder i sydost för 16 villatomter tas bort efter granskningen. Hänsyn har tagits till det djur- och naturliv som finns i utformning med grönstråk och dagvattenhantering.

Den huvudsakliga utbyggnaden av Hällevik är åt sydväst och utmed Stibyvägen då det inte finns så många alternativ.

BA och BA

Vi vidhåller i princip våra synpunkter som lämnades 2017 på föregående förslag till detaljplan. Våra viktigaste synpunkter/frågor inom några områden har sammanfattats nedan med nya kommentarer kopplat dels till det senaste förslaget till detaljplan dels med anledning av kommunens kommentarer till vårt förra yttrande och den i höstas beslutade granskningshandlingen avseende ny Översiktsplan.

1 Vilka människor ska bo i det planerade området? Och var vill man bo?

I handlingarna står:

”Hällevik är ett av kommunens attraktiva samhällen. Efterfrågan på bostäder finns.”

”Sölvesborg växer och kommunen är i behov av att möta det ökade bostadsbehovet och efterfrågan på bostäder i varierande områden.”

Var finns efterfrågan redovisad? Vilken typ av bostäder efterfrågas? Var vill man bo? Nere i Hällevik? Eller mestadels i Stiby (där den större delen av planområdet finns) med som mest drygt 2 km till affär/restaurang och 2,5 km till stora havsviksstranden (via stigar och gator).

I kommentaren till oss på vårt förra yttrande, som finns på sidan 51 i Samrådsredogörelsen 2018-10-26, står följande:

”Det finns en politisk vilja att bebygga det här området. Den viljan grundar sig på att det upplevs (vår kursivering) finnas en efterfrågan på bostäder i Hällevik som är en av kommunens mest populära bostadsorter”.

Det finns ingen samlad bostadskö i Sölvesborg, endast kommunal tomtkö för Ljungaviken.

Det finns många tomter ute på marknaden både från kommunen och privata intressenter.

Till detta kommer omsättning av många fritidsfastigheter varje år varav en del omvandlas till fast boende.

Finns någon vision och analys av vad som kommer att ske de närmaste 10-15 åren avseende hur näringslivet utvecklas och hur omförflyttning sker när äldre lämnar sina egna fastigheter jämte hur ungdomen vill bosätta sig mm? Vi har läst alla planer som vi hittat på nätet men ingenstans kan vi ta del av en sådan beskrivning.

2 Varför bygga just här?

I handlingarna står:

”Området står i kontakt med intilliggande bostadsområden med tillhörande infrastruktur.

Området uppfyller det regionala miljökvalitetsdelmålet att ”ett varierat utbud av bostäder, arbetsplatser, service och kultur kan åstadkommas så att transportbehovet minskar och förutsättningarna för miljöanpassade och resurssnåla transporter förbättras”.

”Området kommer att erbjuda boende och närhet till service i Hällevik.”

”Det planerade området i Hällevik har stor betydelse för att Sölvesborg ska kunna utvecklas och erbjuda ett attraktivt boende i samhället Hällevik.

Dessa påståenden torde kunna uppfyllas betydligt bättre om all nybyggnation samlas till Hällevik/Nogersund med avstamp från det som presenterats inför den kommande översiktsplanen. Där presenteras stor variation av områden som kan bebyggas på olika sätt.

Inkluderas sedan det som föreslagits i detaljplan för Stiby 30:10, 4:17, 28:1 m fl så behöver förslaget till detaljplan för Stiby 28:1 endast förverkligas till en mindre del i närheten till befintlig bebyggelse i nordöst. Från de nämnda två detaljplanerna och översiktsplanen kan 60-100 bostäder uppnås utan någon större åverkan på skogen och ängarna som finns i planområdet för Stiby 28:1 m fl.

Det har också i olika sammanhang framkommit att många ser ett nytt bostadsområde som en räddning för främst Hälleviks skola och affär. Vi bor visserligen bara ca halva året på Listerlandet men vi har ändå svårt att förstå att de som ska bli boende året runt skulle storhandla nere i Hällevik. Vi småhandlar där ibland men främst handlar vi i den fantastiska butiken i Mjällby. Beträffande skolan så förstår vi aspekten på nya boenden. Man måste ta i beaktande alla de naturvärden som försvinner vid ett förverkligande av hela det aktuella förslaget jämfört med vad som försvinner med de andra alternativen.

I förrförra samrådsförfarandet skrev Skogsstyrelsen:

”Sammantaget har området så stora kvalitéer för människor, växter och djur att Skogsstyrelsen på grunder härav anser att planförslaget i sin helhet (vår kursiv.) bör förkastas och nya områden för byggnation sökas”.

I kommentaren till oss på vårt förra yttrande, som finns på sidan 51 i Samrådsredogörelsen 2018-10-26, står följande:

”Skogsstyrelsens yttrande avser det tidigare samrådsförslaget som ställdes ut 2012.

Skogsstyrelsen har den här gången inga synpunkter på förslaget.”

Men innebär det då att Skogsstyrelsen ställde sig bakom förslaget från 2017?

Nej, orsaken till att det kunde tolkas så nämns inte alls. Det finns nämligen en överenskommelse sedan några år tillbaka mellan Skogsstyrelsen och Länsstyrelsen i Blekinge län avseende arbetsfördelning som grundar sig i

att man på riksplanet benat upp vilka frågor som respektive myndighet ansvarar för (där ingick även Naturvårdsverket).

I maildialog (finns åtskilliga intressanta mail sparade) med Johan Harrysson, distriktschef på Skogsstyrelsens enhet i Blekinge distrikt, under hösten 2017 skriver han bl a:

”Det betyder inte att vi tar tillbaka det yttrandet som vi gjorde 2012 eller att jag tycker det är felaktigt utan det är mer att vi då yttrade oss om saker som inte ligger inom vårt ansvarsområde. Det yttrandet ger ju bilden av en helhetsbedömning och det är som jag sagt flera gånger inte vår uppgift utan länsstyrelsens.”

Länsstyrelsen skrev 2017 bl a under avsnittet Riksintressen:

”...att så som förslaget är utformat beaktas inte riksintresset för naturvården....då områden med höga naturvärden exploateras och naturvärden riskerar att försvinna.

”Vidare sägs bl a under Artskydd: ”Dessutom tar man av viktiga livsmiljöer när man bygger på de ytor som utpekats som nyckelbiotoper.”

Och slutligen bl a under Natur- och rekreationsvärden: ”Länsstyrelsen anser att de områden som är nyckelbiotoper, eller som enligt miljökonsekvensbeskrivningen (s 19) är utpekade som områden med höga naturvärden, bör sparas helt. Ingen exploatering bör alltså ske inom de skafferade områdena enligt miljökonsekvensbeskrivningen s 19.

Länsstyrelsen bedömer att det inte är tillräckligt att spara värdekärnorna utan att istället spara hela dessa områdena. Då området är utpekade som riksintresse är detta extra viktigt att beakta.

Områdena har flera signalarter och höga naturvärden. Dessa områden bör även ha en skyddszon intill så att bebyggelse inte placeras direkt inpå naturvärdena.”

Såvitt vi kan bedöma har endast viss hänsyn tagits till Länsstyrelsens yttrande.

Och Naturvårdsföreningen skrev avseende 2012 års förslag (lämnade inget yttrande 2017):

”Från naturvårdssynpunkt kan vi konstatera att planen inte bör genomföras. Även från rekreationssynpunkt kan vi konstatera att planen inte bör genomföras.

Sammanfattningsvis anser vi att planförslaget bör dras tillbaka och planeringen inriktas på att långsiktigt skydda området till gagn för nutida och kommande Hälleviksbor.”

Underhand efter förförre plansamrådet delgavs vi uppfattningen att man skulle ta stor hänsyn till inkomna synpunkter dock inte fullt ut som Skogsstyrelsen och Naturvårdsföreningen önskat. Man skulle bl a ta hänsyn enligt följande (med våra kommentarer inom parentes):

Göra ett avstånd på 30-50 meter från befintligt område.

Ej uppfyllt, i de flesta fall har man kommit mycket närmare. För vår egen del och några andra fastigheter i närheten, har det inte lämnats något avstånd

alls, för vår del gäller det norr om vår fastighet, vilket måste strida mot likställighetsprincipen som lyder: "Kommuner och landsting ska behandla sina medlemmar lika, om det inte finns sakliga skäl för något annat." (Kommunallagen, 2 kap, 3 §).

Spara minst halva skogen.

Tveksamt. Här måste också tas med att den del som nu inte ingår i planförslaget till viss del inte är möjlig för sedvanlig rekreation eftersom där finns vattensamlingen/lekvattnet/miljön för salamandern. I miljökonsekvensbeskrivningen står: "Försiktighetsåtgärder kommer att vidtas för att fortsatt få den större vattensalamandern att finnas kvar i området. Respektavstånd till bebyggelsen från vattenhållet i söder. Busk- och markvegetationen kommer att bevaras inom respektavståndet." Respektavståndet bör ökas och tillsammans med andra synpunkter innebär det att planområdet bör minskas radikalt.

Värna om friluftslivet.

Blir väldigt svårt att uppfylla. Blir möjligt om det blir ett helt annat grönstråk, se längre fram i skrivelsen. I förslaget står: "Planförslaget medför mindre yta att röra sig i för redan boende i intilliggande områden. En grön barriär av skog försvinner." Inte bara en barriär utan ett helt natur- och friluftsområde samt betesmarker för djur!

"Enligt utredning skulle ett större hot kunna vara en indirekt påverkan på vattensalamanderns livsmiljö genom torrläggning av våtmarken som förser lekvattnet med vatten. Exploateringen av planområdet kommer innebära att våtmarken sydväst om planområdet torrläggs. För att kringgå detta finns möjlighet att vatten återfiltreras till våtmarken (se Dagvatten- samt VA-utredning Grönslett, Stiby 28:1 mfl., WSP 2018-11-09 samt under av snitt Planförslag/dagvatten) och på så sätt säkerställa vattensalamanderns livsmiljö."

Eftersom nämnda våtmark behövs för vattensalamandern så inskränker den också på hur skogen kan användas.

Den mark som exploateras ska ha så hög exploateringsgrad att det är värt det! Här finns nog den största avvikelserna enligt vår mening. Hur ska detta mätas? Vad kommer den framtida generationen att tycka om en sådan skogsskövling? Många unga reagerar idag skarpt på när regnskog i t ex Brasilien skövlas för bl a palmodlingar. Risken är uppenbar att man för sent inser att vi på motsvarande sätt fördärvar vår nära natur. I dagens Rapport fick vi också veta av aktuell forskning att insekterna är hotade. Utan insekter ingen natur, ingen föda etc. Om alla ansvariga tycker att det gör ingenting att just vi skövlar skog och natur så är vi snart på det sluttande planet.

3 Övrigt från planbeskrivning inkl miljö-konsekvensbeskrivning

Beskrivningen är till viss del fortfarande vilseledande. Det står att planområdet avgränsas i norr av naturmark, villabebyggelse i Hällevik och gräns för pågående detaljplan (se förslag till detaljplan för Stiby 30:10, 4:17, 28:1 mfl.) Avgränsningen mot bebyggelsen är i nordöst och utgör en mindre del av utav gränsen i norr, den större delen avgränsas av skog och ängar. Och ingenting gränsar direkt mot den pågående detaljplanen för Stiby 30:10 m fl.

Det står också att planområdet i väster avgränsas mot Stibyvägen och angränsande jordbruks-/naturmark. Den största avgränsningen västerut är mot befintliga fastigheter som härigenom mister sina "andningshål" i form av skog och ängar in på sina fastigheter.

Här står också att enligt gällande översiktsplan ska området även ge utrymme för grönstråk mellan havet och Stiby backe (område N17, som sträcker sig längs gränsen mot Grönslett).

I förslaget finns inte detta grönstråk medtaget avseende den södra och västra delen. Nu står det istället att längs den norra gränsen mot Hällevik ska delar av den befintliga vegetationen bevaras så att ett grönstråk mellan Hälleviksbukten och Stiby backe, det s k Vassabacksstråket, kan bildas. I detta förslag nämns inte att det finns en beslutad granskningshandling för ny Översiktsplan (KF 181105, § 127) där det fortfarande ser ut som det skulle kunna vara möjligt att få till stånd ett grönstråk längs södra och västra delarna av planområdet.

Det föreslagna grönstråket går över cykel- och gångvägar i en avsmalnande korridor. Mycket tveksamt om det överhuvud taget finns någon natur kvar där om allt enligt planen bebyggs.

Men det har efter förra samrådet gjorts förändringar av det planerade bostadsområdets utformning, och plangränsen mot grönområde i öster har flyttats. Syftet med förändringen av bostadsområdets utbredning är bland annat att bevara och skydda nyckelbiotoper i den del av området vilket vi uppskattar.

I förra förslaget fanns medtaget att det centralt i området föreslogs en större grönyta med område för lek. I detta förslag finns det ej med. Men grönyta för lek betyder sannolikt att det inte heller här skulle funnits någon natur kvar.

I beskrivningen av de geotekniska förhållandena, som nu är bättre belysta än i tidigare förslag, står det bl a:

"I de flesta av undersökningspunkterna har det krävts många försök för att komma ner med provtagningsutrustningen vilket tyder på att det är stor sten- och blockförekomst även under markytan..... Förekomst av berg kan inte uteslutas i de "höjdryggar" som finns inom området."

Men måste man inte undersöka om det finns berg innan man sätter igång? Det föreslås 6 etapper med start från Stibyvägen och vidare österut. Här nämns inte hur dessa etapper ska utformas. Om det trots alla invändningar från många olika håll och instanser ska byggas, så anser vi att vägen borde gå längs norra gränsen och att den södra delen, dvs den del som

huvudsakligen ligger på det som tidigare betecknats som N17, inte ska bebyggas. Härigenom kan man skapa ett verkligt bra grönstråk från havet, längs Grönslett och upp norrut längs befintliga fastigheter i väst.

Härigenom sparas mer skog och det blir enkelt att ta sig fram i detta stråk såväl i öst-västlig som nord-sydlig riktning.

Samtidigt kan bebyggelsen i nordöst närma sig befintlig i Hällevik då där då inte behövs ett grönstråk på det sätt som är tänkt i planen.

Lämpligt vore att bygga i nordöst först och att därefter fylla på med tomter/hus västerut så att anknytningen blir så stor som möjligt till Hällevik. Men endast om det är nödvändigt med tanke på dels förslaget till detaljplan för Stiby 30:10 m fl dels hur Hällevik/Nogersund kan byggas ut/förtätas enligt förslag/samråd till ny översiktsplan (ÖP). Här har i planeringsskedet nämnts och diskuterats bl a delar av Lindskogsområdet, områden vid gamla kiosken, rökeriet och i Nogersund. Alla dessa delar finns kvar men p g a av ett yrkande då granskningsplanen skulle beslutas 2018-11-05 togs område B20 bort (Hälleviks rökeri). I protokollet finns ingen motivering men det finns förhoppningsvis beskrivet i yrkandet som snarast emotses. I texten till B20 stod följande: "Området föreslås för flerbostadshus. Den nya bebyggelsen kan bli en unik utökning av boendebeståndet i Hällevik." Oavsett skälet till att detta område togs bort så borde det väl vara möjligt att det kan återkomma men då eventuellt i en annan utformning. Det vore tråkigt om det inte går att utnyttja mark nere i Hällevik för nya bostäder.

Det planeras ca 40 bostäder (enligt illustrationen 47) söder om den planerade förskolan väster om nuvarande bebyggelse i närheten av skolan (planområde Stiby 30:10 m fl).

Sammantaget blir det totalt ca 225 bostäder om planområde 28:1 byggs enligt förslaget, vilket måste anses som väldigt många. Läger man därtill det som har tagits upp i granskningsförslaget om ny ÖP avseende Lindskogsområdet mm så kan det bli åtminstone 50% höjning av antalet bostäder jämfört med hur många som finns idag i Hällevik.

Om man inte bygger på södra delen (motsv N17) och ej heller på ängarna norr om vår fastighet minskas beståndet med ca 55 bostäder, kvar i denna planen finns ändå ca 125 bostäder vilket blir mer rimligt men kanske ändå inte helt nödvändigt.

Om vägen läggs den norra gränsen så kan den också knyta an till befintligt bostadsområde och avlasta in och utfart från Haveliden vilket skulle kunna vara en fördel även för det planerade området med 40-47 bostäder söder om nya förskolan.

I planbeskrivningen står:

"Inom användningen NATUR avses friväxande grönområden som inte sköts mer än enligt skötselplan eller genom viss städning. Även mindre park-, vatten och friluftsanläggningar och andra komplement för naturområdets användning ingår (exempelvis GC-vägar)."

Vad blir kvar av den "riktiga naturen"?

Små öar, strimor, enstaka träd eller ingenting alls på vissa ställen?
”Enligt Fördjupad naturinventering av området Grönslett (Stiby 28:1 mfl.) i Sölvesborgs kommun, Skogsstyrelsen 2010-09-30, finns tre nyckelbiotoper inom fastigheten Stiby 28:1. En av dessa ingår i nyckelbiotop värdeklass 1 och de övriga två tillhör värdeklass 2 (enligt Nationella strategin för skydd av skog - Naturvårdsverket och Skogsstyrelsen 2007). Inom dessa nyckelbiotoper har ytor med högre värden, tex ytor med hög koncentration av signalarter eller rödlistade arter, identifierats. Dessa ”värdekärnor” bedöms vara en minimumnivå för vad som måste sparas om de mest känsliga arterna ska kunna leva kvar inom området på längre sikt.”

”Planförslaget innebär dock att delar av den västra nyckelbiotopen exploateras. Värdekärnan i denna nyckelbiotop kommer däremot att bevaras i sin helhet.”

Denna slutsats borde väl leda till att man inte ska exploatera på det sätt som man föreslår.

Förslaget innebär att man tänker bebygga ett område som Skogsstyrelsen anser vara en nyckelbiotop i värdeklass 2. På kartbilagan på sid 9 i planbeskrivningen är det den gulstreckade delen av den polygon som ligger längst västerut alldeles intill Grönslett.

Om man sedan tittar på fotografiet på samma sida så ser man tydligt att denna gulstreckade del inte bevaras.

”En västlig mindre del av området är genom inventering bedömd som skyddsvärd äng och betesmark (länsstyrelsen 2008-02-26). Inom området finns ett fåtal stengärdsgårdar. Inom planområdet finns ingen bebyggelse.”
Vad anser man om att den är skyddsvärd? Hela området är kulturhistoriskt intressant. Det var här som fornlämningarna fanns som har tagits bort! (se nästa stycke). Det räcker inte med att spara det mesta av stengärdsgårdarna som nu framgår av planförslaget.

I samrådshandling ”Blekinge museum rapport 2015:9” står:

”Med den arkeologiska förundersökningen inom Stiby 28:1 är fornlämningarna RAÄ Mjällby 167 och 168 undersökta och borttagna. Sin begränsade omfattning till trots, berör resultaten det odlingshistoriska forskningsfältet, och det kan avslutningsvis konstateras att perspektiv på odlingsspår och fossil åker förtjänar att beredas ett större utrymme vid framtida arkeologiska undersökningar på Lister.”

Om detaljplanens förslag genomförs finns inga fler möjligheter att på detta området göra fler arkeologiska undersökningar.

”Hällevik är ett äldre fiskesamhälle med yrkesfiskare som hade sin placering i hamnen.

Genom minskning av yrkesfisket har Hällevik omstrukturerats till kustboende med mindre serviceverksamhet. I hamnområdet finns en efterfrågad fritidshamn. Kommersiell, offentlig och social service finns i Sölvesborgs centrum ca.11,5 km från området. Intill planområdet i Hälleviks bykärna finns grundskola, fritidshem, två deltidsförskolor och

dagligvaruhandel, restaurang, fiskehamn samt gästhamn. Gångväg till skolan finns. En allmän badplats i havsviken är belägen ca 500 m utanför planområdet samt två mindre badplatser finns 100- 200 m från området. Även en biblioteksfilial och en idrottsplats berikar samhället Hällevik. Avstånd till närströvområden är ca 0-300 m, till lekplats 400-900 m och avstånd till kollektivtrafik 650-1250 m. Planområdet nås från Stibyvägen.” En mycket svårförståelig beskrivning. Här nämns inte alls servicen i Mjällby med bl a en stor livsmedelsaffär, växtcenter, bygghandel, apotek, klädesbutik mm. De flesta som ska bosätta sig i planområdet kommer att vara beroende av bil för arbete, fritid mm och kommer då naturligt att handla på väg till och från boendet i Mjällby, Sölvesborg etc. Det ska ju dock ses som en fördel att de inte kör ner till Hällevik eftersom Haveliden redan är så trafikbelastad och blir det ännu mer med det nya området Stiby 30:1 m fl. Sammanblandning av avstånd i och från Hällevik med hur det blir från planområdet.

Avståndet från den västligaste delen av planerad bebyggelse ner till närmaste lilla badplats (som inte är allmän) är ca 1200 m. Från den östligaste delen av planerad bebyggelse är det ca 500 m. Till den stora allmänna badplatsen i havsviken är avståndet ytterligare ca 1500 m dvs totalt drygt 2500 resp ca 2000 m från de västligaste delarna.

”Området omfattas inte av risk för framtida högvattensscenario, erosion eller ras och skred enligt Länsstyrelsens och SGI framtagna kartor. Grundläggningsnivån på rekommenderade +3,0 m be döms kunna uppfyllas i hela området.”

”Planområdet består idag av skogsmark och annan vegetation.

Nederbörden infiltreras därför huvudsakligen i marken och tas omhand av rötter samt vatten tas upp av blad och vegetation.”

”Planförslaget medför att dagvattenavrinningen från området ökar till följd av att andelen hårdgjorda ytor blir fler genom t.ex. tak, infarter och p-platser. Detta medför en snabbare avrinning från området med ökade momentana flöden i diken och ledningar.”

Vilken effekt blir det på Hällevik och havsviken när den största delen av skogen avverkas samt efter tillkomsten av alla hårdgjorda ytor? Finns ingen risk för högvattensscenario i Hällevik när vatten flödar ner mot havet i större utsträckning än idag?

”Dagvattenledningssystemet dimensioneras för att klara belastningen av ett regn med en statistisk återkomsttid på 10 år (marköversvämning) med en varaktighet om 10 minuter.”

”Dagvattenledningssystemet dimensioneras för att klara belastningen av ett regn med en statistisk återkomsttid på 20 år med en varaktighet på 10 minuter.”

Vad innebär detta? Dels undrar vi vilket påstående som ska finnas i planförslaget dels hur formuleringen stämmer med att vi under de senaste 10 åren haft regn under ett flertal tillfällen där det under 2-3 dygn kommit 75-80 mm i området.

Cirka 80 % av området är tillrinningsområde för vattensamlingarna i området. Vid detaljplanens genomförande finns därför risk att vattensamlingarna påverkas negativt eftersom delar av området hårdgörs och området dräneras. Det krävs därför planering av dagvattnet för att förhindra torrläggning. Det är även av stor vikt att förorenat dagvatten inte leds till dammen med groddjur i ytterkanten av området. Groddjur kräver ett permanent vatten som inte är för näringsrikt och inte har för lågt pH-värde då arten även är känslig för försurning.

”Vid anläggning av tomter kommer andelen gräs och rabatter att öka vilket kan medföra ökad näringstillförsel till omgivningen och vidare till recipient.”

Detta måste vara en stor risk. Hur ska man kunna garantera att hanteringen av dagvatten inte omöjliggör groddjurens överlevnad?

”En luftburen elledning med en spänning av 20 kV löper över området.

Ledningen kommer att grävas ner på de delar som omfattar planområdet.”

”För de kvarter som ligger närmast luftledningen finns bestämmelse om att bygglov för bostäder ej får ges förrän nedgrävning av luftledning kommit till stånd.”

Elledningen borde redan vara nedgrävd. Om man börjar med det arbetet så får man erfarenhet av hur stenigt området är. Vad menas med ”de kvarter som ligger närmast”?

Eftersom det borde innebära många så är det väl enklast att inget arbete får utföras innan elledningen är nedgrävd.

Och så har kommunen svarat Eon, där står nämligen:

”inga bygglov får beviljas innan luftledningen är förlagd i mark.”

”Ett fåtal bostadsfastigheter längs Stibyvägen har sin utfart mot den.”

Vad menas med fåtal? Det finns ganska många! Och vilken del av Stibyvägen menas?

”Hastighetsbegränsningen planeras att sänkas från 70 km/h till 60 km/h.”

Borde sänkas till 40 km/h precis som i stadsdelarna och nere i Hällevik.

Eftersom det enligt vår uppfattning har underskattats vilket arbete som kommer att krävas för att iordningställa tomterna så kommer det att bli väldigt mycket tung trafik under byggtiden under lång tid vilket bör beaktas.

”Träd som idag är en kolsänka tas ner.”

”Såväl landskapsbilden som landmiljön kommer att påverkas genom detaljplanens genomförande. Planen medför en permanent minskning av områdets gröna yta som har känslig och värdefull miljö. Svampar och lavar kommer att påverkas negativt inom planområdet.”

”Värsta scenario i planområdet är att alla träd fälls. Ett visst skydd av området kan ske genom bevarade träd framförallt längs den långsgående vägen i området. En målsättning är att ett sammanhängande grönstråk kan bildas som sträcker sig in i befintlig tätort med målpunkter i Björkenabben och Stiby naturreservat.”

Här belyses det som är mycket troligt.

På frågor om detta har det tidigare svarats att kommunen inte kan/tänker hindra de boende att ta ner träd. Tillsammans med den lösning som presenterats för hur området är tänkt att byggas ut och hur dagvatten ska tas om hand så innebär det nog tyvärr att det värsta scenariot kan bli uppfyllt.

Avslutning

Det kan inte bli en skoglig karaktär inne i området när i princip alla träd fälls. Det står ingenting om skyldigheter att behålla träd vilket ändå blir ytterst svårt när det byggs tätt och med avancerade lösningar för att ta hand om dagvatten mm. Att exploateringen är relativt begränsad är svår att förstå. På den del av området som nu blivit planområde är det mycket hög exploatering. Det är mycket svårt att förstå varför man måste pressa in så många bostäder på så liten yta. Kontrasten blir väldigt stor när man jämför med Grönslett som har stora grönområden och stora tomter. Det blir i princip ingenting kvar av skogen inom planområdet. Förutom stråket/passagen där det kan bli någon form av skogsmiljö blir det endast enstaka träd kvar här och var som med tiden införlivas i en parkmiljö. Påståendet att södra delen av området till viss del lämnas orört är märkligt. Den östra delen av området kan inte bebyggas till följd av beslut eller påpekanden från länsstyrelsen och skogsstyrelsen. I det som därefter återstår dvs planområdet är den södra delen totalt exploaterad dvs helt rörd.

Vassabacksstråket är förvirrande. I förslaget till ÖP fanns det en stort område, benämnt N17, som skulle vara en del i ett grönstråk. N17 gick i riktning öst-väst norr om Grönslett och det som inte framgick var hur det skulle anslutas i nord-sydlig riktning. I detta detaljplaneförslag har den östra delen av N17 bibehållits och ansluts norröver genom en "passage"/stråk norröver. Genom att ej bebygga N17 över huvud taget samt ej bebygga allt i den västra delen kan ytterligare ett stråk tas fram för anslutning norröver. Samtidigt minskar exploateringen till en rimlig nivå som också lättare kan anpassas/utvecklas i takt med ökad efterfrågan. Förslaget innebär också att man tänker bebygga ett område som Skogsstyrelsen anser vara en nyckelbiotop i värdeklass 2. På figur 8 är det den gulstreckade delen av den polygon som ligger längst västerut alldeles intill Grönslett.

Kommentar

Det har inte tagits fram en analys eller vision om Hälleviks framtid de kommande 10-15 åren. Förhoppningen och viljan är att det kommer vara en fortsatt efterfrågan på bostäder under lång tid framöver i Hällevik, som är en av kommunens mest populära bostadsorter.

Planområdet för bostäder har krympt allt eftersom arbetet har pågått. Hänsyn tas nu i större utsträckning till riksintressen,

rekreation och natur/skog än tidigare och ytterligare ett delområde med bostäder i sydost för 16 villatomter tas bort efter granskningen. Hänsyn har tagits till det djur- och naturliv som finns i utformning med grönstråk och dagvattenhantering. Ingen exploatering sker inom de skrafferade ytorna som visar nyckelbiotoper med höga naturvärden.

Bebyggelsen behöver koncentreras till den västra delen då den inte är känsligt ur naturvårdssynpunkt. Därför kan inte "skyddsavstånden" till befintlig bebyggelse bli så omfattande. Planbeskrivningen ändras så att det står att den största avgränsningen är mot befintliga fastigheter istället för mot Stibyvägen.

Grönstråket är viktigare i den norra delen av området. Dels för att kommunen inte vill ha förbindelse med biltrafik genom det befintliga södra Hällevik och att det blir lämpligt med ett grönstråk här i relation till hur det är tänkt i planområdet i norr (Stiby 30:10m.fl.)

Området för rökeriet i Hällevik är aktuellt för bostäder och området i översiktsplanen (B20) kommer återinföras.

Flerbostadshus är kanske missvisande men enbostadshus/villor är inte aktuellt.

Planbeskrivningen kompletteras med att också serviceutbudet i Mjällby är viktigt för boende i Hällevik.

Dagvattnet är studerat i en dagvatten, samt VA-utredning. Även ett PM för hydrologiskt och hydrogeologisk utredning har tagits fram för bedömningen av påverkan på större vattensalamander.

HM

Trafik och buller

Hällevik som tätort kommer att växa och utvecklas i och med det nya området. Den minst naturliga vägen att förflytta sig från det nya området in till butiker, restauranger, skola etc är via Stibyvägen. Mer naturligt är att antingen ta sig genom villaområdet eller längst med stranden. Därför förespråkar jag att dessa alternativ utreds ännu en gång.

Trafik- och bullerutredningen som gjorts av WSP 18-11-22 visar på en ökning av årsdygnstrafiken (ÅDT) för Stibyvägen från ca 420 fordon/dygn till 1170, vilket nästan är en tredubbling. Därtill kommer ett stort antal tunga fordon under byggperioden. En bullerberäkning är gjord för det nya planområdet och för en ny matargata inom planområdet. Där beräknas bullernivån som högst vara 59 dBA.

Jag kan inte se att en bullerberäkning är gjord för Stibyvägen och de fastigheter som ligger intill denna, och som berörs av vägens utbyggnad. Även om gränsvärden är satta för nybyggnation så finns ingen anledning att ha andra värden för befintlig bebyggelse. Med den markant stora

ökningen av trafik som kommer på Stibyvägen så kommer buller att öka väsentligt för de fastigheter som är belägna utmed denna väg. Dessutom föreslås en inlösen av mark från ett stort antal fastigheter längst med Stibyvägen varför vägen kommer ännu närmare bostadshusen och därmed bullret kommer att öka ännu mer. Jag kan inte anse förslaget komplett förrän dessa beräkningar är gjorda. Likaså krävs förslag på kompenserande åtgärder.

Min egen fastighet

Min egen fastighet kommer att ligga närmast korsningen med Haveliden. Med det förslag som finns idag har kommunen för avsikt att stycka av 110 m² i nordöstra spetsen av fastigheten.

Jag ifrågasätter denna avstyckning av flera skäl:

Tomten är belägen flera meter lägre än Stibyvägen. En avstyckning av fastigheten för att bereda väg skulle innebära en stor utfyllnad av mark för att komma i nivå med vägen. Därför är det sannolikt att den faktiska minskningen av min fastighet kommer att vara mer än beräknat.

Den del av tomten som föreslås ge plats åt vägen består av buskage och en vall som skyddar mot buller. Det är också den enda delen av tomten med kvällssol.

I övrigt skuggas tomten till stor del av de träd som finns i skogen bakom mitt hus, ägd av en gammal samfällighet.

Med den beräknade ökningen av trafik kommer bullret från vägen att öka så pass mycket att det inte blir någon trivsamt uteplats längre.

Tomten är som sagt belägen flera meter lägre än Stibyvägen och har en brant uppfart som, med dagens trafikflöde, är mycket svår, men acceptabel att ta sig upp och ned ifrån. I det fall en del av tomten avstyckas kommer utfarten att bli ännu brantare, vilket innebär att jag kommer att ha svårt att ta mig till och från fastigheten med bil.

Krav

I det fall planen beslutas och inlösen av del av min fastighet skulle bli aktuell är mina krav att:

Det byggs en bullervall mellan min tomt och vägen som har en utformning som är tillfredsställande såväl ur funktionell som estetisk synpunkt.

En stor del av träden bakom mitt hus fälls så att jag får mer sol på min tomt. Detta borde inte vara något problem eftersom kommunen ändå har för avsikt att lösa in den samfällighet som äger skogen liksom tomten direkt norr om min.(där korsningen föreslås).

Att jag får en trafiksäker uppfart från min fastighet.
I annat fall motsätter jag mig såväl förslaget om utbyggnad och förändring av Stibyvägen, som avstyckningen av min egen fastighet å det bestämdaste.

Kommentar

Det kommer bara vara GC- trafik från området som tar vägen genom villaområdet.

Bullerberäkningen är gjord även för Stibyvägen och resultatet är att även om trafiken ökar framöver gör den sänkta hastigheten till 50 km/h att bullret inte ökar mycket. Viktigt att fysiska hinder gör så att hastigheten hålls.

Avstyckningar och kartmaterial kommer att ses över mer under arbetets gång med projektering av vägen. Att det kommer behövas intrång på intilliggande fastigheter är dock fortfarande troligt.

Ett krav på bullervall samt att lösa in samfällighet är inte aktuellt.

JT

Punkt 1. Ny stor karta för kopplingen mellan Stibyvägen och Haveliden önskas.

Punkt 2. Fortfarande finns det ingen klar bild hur kopplingen mellan Stibyvägen och Haveliden ska se ut?

Då detta kommer påverka oss i alla högsta grad. Kör man västerut på Haveliden och ska svänga söderut på Stibyvägen så är sikten åt Stibyvägen norr nästan 0 på sommartid när buskar och träd är gröna.

Då trafiken kommer öka även här så kommer det innebära stor risk för olyckor.

Punkt 3. Att hastigheten ska vara 60km/h är alldeles för högt eftersom vi är ett flertal hus som backar ut på denna väg.

Jag vidhåller att hastigheten sänkts till 40km/h där det finns bebyggelse för att minimera olycksrisken.

Kommentar

Ny karta kommer när projektering utförs.

Korsningen kommer att utföras trafiksäkert.

Hastigheten är i nuläget föreslagen till 50 km/h.

EF och AS

En av de stora förtjänsterna med att bo i Hällevik är närheten till havet och naturen, något som vi och övriga Hälleviksbor värderar högt och är mycket stolta över. Vi anser att planerna rimmar illa med ett hållbart och natur- och miljömedvetet samhälle och att skövla en stor del av en synnerligen

värdefull ädellövskog (Vassabacksstråket) vore ett gigantiskt misstag som inte går att göra ogjort. Skogsområdet är dessutom ett viktigt rekreativområde i Hällevik och det vore förödande om träd, växter och djurliv påverkas på ett negativt sätt. Vi måste värna om vårt fina och gröna Hällevik för framtida generationer!

Vi ställer oss vidare frågande till hur de befintliga små vikarna med sitt rika djurliv vid Vassabacken/Grönslätt kommer att påverkas av att boende från de 180 planerade bostäderna (ca 600-800 personer) också kommer att nyttja dessa som badplatser. De är redan hårt ansatta i nuvarande läge.

Kommentar

Planområdet för bostäder har krympt allt eftersom arbetet har pågått. Hänsyn tas nu i större utsträckning till riksintressen, rekreation och natur/skog än tidigare och ytterligare ett delområde med bostäder i sydost för 16 villatomter tas bort efter granskningen. Hänsyn har tagits till det djur- och naturliv som finns i utformning med grönstråk och dagvattenhantering. Ingen exploatering sker inom de skrafferade ytorna som visar nyckelbiotoper med höga naturvärden.

Det är i nuläget svårt att säga hur badvikarna kommer påverkas men med fler boende i närområdet blir det troligt mer använt.

MO

Saken:

Det är vida känt att Blekinge och Sölvesborg innehar en unik och fantastisk miljö. Denna unika miljö attraherar idag stora volymer av turister som genererar arbetstillfällen samt utvecklingsmöjligheter för kommunen och länet.

Framförallt är det Blekinges lövskogar som är unika i sitt slag, och enligt undersökningar visar det att sex av tio turister tycker att enbart lövskogen är ett unikt besöksmål.

Det är dock tydligt för mig och oss boende på Listerhalvön att kommunens tjänstemän inte ser på vår allas gemensamma framtid och utvecklingsmöjligheter för turism. Detta då de går emot alla experter och fortsätter med att kämpa för sina planer med en storskalig bebyggelse i ett naturkänsligt område med rödlistade arter.

Framföran:

Enligt kommunens egen rapport "Fördjupad naturinventering av området Grönslätt (Stiby 28:1 mfl.) i Sölvesborgs kommun", framgår det tydligt att området idag har högt rekreativvärde samt innehar en unik och värdefull ädellövskog.

Vidare framgår det att: -Skogsstyrelsen 2010-09-30 inventerade och fann då inte mindre än tre nyckelbiotoper inom fastigheten Stiby 28:1. En av

dessa ingår i nyckelbiotop värdeklass 1 och de övriga två tillhör värdeklass 2 (enligt Nationella strategin för skydd av skog -Naturvårdsverket och Skogsstyrelsen 2007).

Yrkan:

Härmed yrkar jag att kommunensledning skall:

- Stoppa samtliga planer för ny omfattande nybyggnation på fastigheten. Den av tjänstemännen och tidigare politiska ledningens planerade/önskade nybyggnation flyttas till andra mindre känsliga och värdefulla naturområden.
 - Fatta beslut att, bevara skogen med sin unika miljö och rödlistade arter, i sin helhet.
 - Tillgänglighetsanpassa nuvarande gångvägar men även skapa fler naturliga gång, motionsslingor och bind på så sätt naturligt samman Hällevik och Grönslätt liksom Sölvesborgsleden eller Brunnsparken i Ronneby mfl och förädla värdet för kommunens nuvarande och framtida innevånare och turister.
 - Vår gemensamma natur får inte utnyttjas och skövlas för kortsiktiga vinster och bebyggelse. Naturen skall förvaltas och värnas om så att alla våra barn och efterkommande generationer kan få uppleva Blekinges, men framförallt Sölvesborgs och Listerlandets unika djur och växtliv.
 - Det kommunen behöver är mer unik och natur för att behålla attraktionsförmågan av Turismen.
- Inte mindre!

Kommentar

Turismen och dess effekter är mycket viktig för kommunen och attraktionsförmågan får inte sjunka nämnvärt. Den politiska viljan av att Hällevik ska växa väger över i detta fallet och på denna platsen. Hänsyn till bevarade sker i områden i öster intill havet vilket är det mest bevarandevärda också ur ett turistiskt perspektiv.

DO

Vi är mycket kritiska till utformningen och anser att områdets användning och exploatering omgående skall stoppas för en grundlig översyn över planen i sin helhet och dess medförande konsekvenser.

Blekinge och framför allt Sölvesborg och Hällevik har gått från små traditionella fiskesamhällen till idag attrahera stora turistvolymmer. I hela Blekinge och framför allt Sölvesborgs/Karlshamns kommun har enorma summor från både kommunala samt privata investerats för att förädla natur och turist områden.

Att undergräva allt detta arbete kommer att innebära att många som idag är sysselsatta inom turistnäringen kommer att få sin anställning hotad.

- Området är idag unikt naturområde med ett bestånd av äldre lövträd. Träden spelar en viktig roll i den naturliga förnyingsprocessen men förutom det så är den även livsviktig som biotop för många hotade arter då den ger skydd och utvecklas i symbios med växter, svampar, insekter, fåglar och andra djur och bidrar till stor biologisk mångfald. Äldre träd, och då särskilt bokar och ekar är extra värdefulla då de ensamt kan utgöra livsmiljö för 1.500 olika arter. (Vänligen se: jfr prop. 1985/86:1 sid. 708)

- Vi saknar all form av underlag om vad som skall hända med den övriga ytan som ingår i samma fastighet. Detta då även den består av ädellövskog med rikt djurliv med stora värden.

Det är för mig som sakägare en viktig fråga som måste slås fast för att få en komplett bild över detaljplanen i sin helhet. Den nu föreslagna detaljplan kanske enbart är steg 1 av flera vilket kommer starkt äventyra den värdefulla naturen samt de värden som Sölvesborg och Blekinge ser som den enskilt viktigaste och värdefullaste tillgången för näringsliv och arbetstillfällen.

Vi skulle själv föreslagit att det är så stora natur värden så den bäst hade överlämnats till länsstyrelsen och blivit ett naturområde/natura2000 med inslag av tillgänglighetsanpassade gång och motionsstråk.

- Vidare anser vi att de antaganden, rörande de viktiga våtmarkerna och kärr, som bland annat är av vikt för den rödlistade salamandern är dåliga och baserat på för många antaganden. Att anlägga s.k. buffert dammar och i skrift försöka begränsa de hårdgjorda områdena till 20% är en dålig och icke fungerande lösning. Vid studier i andra kommuner som även de anlagt buffertdammar mm vid nybyggnation för att inte ”dränka” övrig mark vid regn har det framkommit att dessa buffert dammar inte har någon större avlastning då regnen som numera faller, på grund av klimatpåverkan, antingen faller mycket intensivt eller inte alls. Dvs somrar som 2018 så skulle de viktiga våtmarkerna helt torkat ur vilket skulle vara katastrofalt för de växter och djurliv som är beroende av vattnet.

Oavsett löser naturen detta idag på ett närmast perfekt symbios då marken bevarar, även under de torraste åren, så pass mycket vätska för att säkerställa ett tillflöde till våtmarkerna.

- Buffertavstånd till sommarstugeområdet Grönslett. Grönslett ÄR ett detaljplanerat sommarstuge område. Många boende kommer nu istället för att ha en grönskande skog med enormt rikt djur och växtliv kommer nu helt plötsligt få nya villor uppförda tätt intill sin egen fastighetsgräns där det tidigare var en vacker skog!

- Samtliga boende på Grönslett och Hällevik kommer med detta förlora en enormt viktig yta som används för reaktion och avkoppling från dagens stressade tillvaro. Tas skogen bort så försvinner även den naturliga möjligheten till läkning och återhämtning som alla behöver.

- Magnetiska fält. Mitt genom det nu planerade område så löper EONs 20kV kabel. Det framgår av BBR att det inte rekommenderas byggnation intill denna.

- Information till sakägare

Grönslett stugområde med tillhörande intresseförening består idag av ett antal fastigheter. Dessa fastigheter som samtliga ligger inom samma område är belägna inom både äldre samt nyare del. Grönsletts stugområde administreras därefter av en intresseförening.

Det är därav synnerligen olämpligt att enbart översända och översända plansamrådshandlingarna till vissa och inte samtliga sakägare inom Grönslett sommarstugeområde i sin helhet och som genom sitt fastighets innehav även är en del och medlem/delägare i Grönslett intresseförening dvs Grönslett stugområde.

Merparten av de berörda sakägarna har inte sitt huvudsakliga boende i varken Sölvesborgs kommun eller Blekinge län. Det kan därav inte anses att övriga sakägare genom annonsering i lokalpressen blivit informerade i enlighet med praxis och gällande regelverk.

Samrådshandlingarna skall översändas till samtliga fastighetsägare inom Grönslett intresseförenings upptagningsområde, dvs samtliga medlemmar/fastighetsägare på Grönslett stugområde och inte enbart vissa/delar av sakägarna inom Grönslett stugområde.

Konklusion

Det planläggs bostäder löpande inom kommunen. Men vad skall dessa boende arbeta med?

Fiskerinäringen är mer eller mindre utplånad. Minkfarmarna är även den på minskande. Så vad skall alla de som nu skall bygga ett hus i Hällevik arbeta med?

Eller är det inte permanent bostäder som planeras utan enbart sommarbostäder för turisterna? För så är värdet av skogen ännu större! Oavsett finns där många andra mer lämpande område för byggnation som inte förstör den natur som framtida generationer skall leva på och kunna få uppleva.

Det är dags för politikerna och tjänstemännen att lyssna på sina medborgare! För vad vill de boende ha?

Endast genom en röstning och med direkt demokrati kan denna fråga avgöras och inte av tjänstemän utan ansvar eller kunskap om området och för framtida generationer.

Kommentar

Turismen och dess effekter är mycket viktig för kommunen och attraktionsförmågan får inte sjunka nämnvärt. Den politiska viljan av att Hällevik ska växa väger över i detta fallet och på denna platsen.

Det kommer inte att planläggas som NATUR ner till havet.

Stugägarna är så många så det går inte att skicka ut till samtliga.

Alla uppdrag om planläggning är politiska beslut och tjänstemännen förverkligar den politiska viljan, tex hur och var kommunen ska bebyggas.

JS och MS

När våra föräldrar köpte tomten på Grönslett 1964, var det bland annat för att det var en skogstomt, med närhet till djur och natur. Vi vill gärna behålla den orörda natur som finns i närheten av vårt fritidshus. Nu kan vi studera rådjur med kid i skogen, ekorrar som letar mat. Plus alla fåglar som finns i närheten, som sommartid kommer med sina ungar till fågelmatningen. Vi vill även behålla det mörker som finns nattetid, då man kan se en ordentlig stjärnhimmel. Detta börjar bli en sällsynt företeelse i vårt land.

Vi motsätter oss den nya detaljplanen för Stiby 28:1.

Om bebyggelsen trots allt genomförs, krävs ett ökat avstånd mellan bebyggelsen och Grönslett, detta för att ett större lövskogsbestånd ska kunna bevaras.

”Inventering av fladdermusfaunan i Hällevik” (pdf-fil på er hemsida)

När gjordes inventeringen? I filen står endast 15/5–29/8, ej något år.

Tittar man på kartan i filen så har delar av Stiby 28:1 inte varit med i undersökningen, speciellt inte den västra delen, som enligt er plan ska bebyggas. Fokus har även legat på ett område som inte hör till Stiby 28:1 (område 1). Så vi tycker inte att inventeringen är tillräckligt gjord för området i fråga – Stiby 28:1.

Planbeskrivning, karta sid 19 – gång- och cykelstigar:

Det är inlagt väldigt många gång- och cykelvägar på kartan. Det område i norra delen (mot Hällevik), som kallas grönstråk/natur, kommer ju att förlora sin egenskap som natur om det ska dras många ”vägar” igenom området. Speciellt om en av dessa ska anpassas för räddningsfordon. Dessutom motsätter vi oss gångstigen som är inritad på andra sidan gårdsgården bakom vårt hus. Gångstigen fyller ingen funktion.

Miljö

Vi ser heller inga miljömässiga vinster med att såga ner en skog som fungerar som vattenupptagare. Den lilla skog som blir kvar vid er planering räcker inte till.

Kommentar

Inventeringen av fladdermöss skedde under 2018 och utfördes av en kunnig person inom området.

En komplettering så att även område 3 i inventeringen (bebyggelse i väster) har skett. Resultatet hänvisas till rapporten.

Det är bara tänkt en gång- och cykelväg som förbindelse över grönstråket mellan Hällevik och planområdet.

Möjligheten till GC-väg norr om er tomt är viktig för att kunna för att kunna ta sig mellan Grönslett och området.

Jl

Jag godkänner ej detaljplanen för Stiby 28:1 (Vassabacken) Hällevik med avseendet på intrånget på min fastighet Stiby 4:28 (Stibyvägen 179-3) och därigenom avlägsnandet av häck och buskage (mot Stibyvägen), som idag har en bullerdämpande funktion. Vidare kommer in- och utfarten till och från fastigheten att försvåras på grund av den ökade trafikintensiteten.

Kommentar

Intrånget sker i vägslänten och det bästa är om vegetationen kan flyttas/ersättas lite längre in på tomten. In- och utfart kommer troligt inte vara ett stort problem med en uppskattad trafik på drygt 1000 fordon/dygn.

MB och PB

Undertecknade protesterar härmed starkt mot rubricerad detaljplan i sin helhet.

Vi anser fortfarande att denna detaljplan strider generellt mot Länsstyrelsen Blekinges uttalade arbete med landskapsvård för att bevara och synliggöra landskapets värde inkluderat räddningsaktioner för att bevara de upp emot 1200 djur och växter i länet som riskerar att dö ut. Vi vänder oss emot all ologisk och hänsynslös skövling av natur och detta område är dessutom klassat att vara av riksintresse att bibehålla samt vårda - riksintresse av naturvård, rekreation, rödlistade arter, nyckelbiotoper, klass III-område för rik flora och en amfibie omfattad av EU:s artdirektiv.

Området är i sin nuvarande form ytterst värdefullt för rekreation och friluftsliv, både för såväl boende i Hällevik och Grönslett som för mer

långväga besökare. Hällevik kan som det ser ut idag, i direkt anknötning till samhället, erbjuda unika värden för boende, sommargäster och turister. Denna fantastiska Avenbok-skog och öppna ängar med betande djur har oräkneliga besökare året runt som tar promenaden genom skogen via Stibyvägen – Haveliden och längst stranden - allt naturligt bevarat och i omedelbar närhet.

Människan är sammanvävd med naturen. Vi läker i naturen och måste alla vara rädda om denna - inte endast för vår egen skull utan för kommande generationers skull.

Rekreativsvärdet sjunker drastiskt om skogen förvandlas till en villastad.

Den direkta konsekvensen för oss är ett nollat rekreativsvärde då vår tomt gränsar till detta tänkta villaområde med asfalt, upplysta gator, markant ökade avgaser och ljudförorening.

Om träden fälls, och gatlyktor lyser upp vår tomt, då inkorporeras vår fastighet i en villastad.

Det kommer inte bara att påverka rekreativsvärdet för oss utan även marknadsvärdet då det inte längre är säljbart som ett smultronställe borta från stad och stress.

Vi invänder å det starkaste mot det direkta avståndet till fritidshusområdet och vår tomt Stiby 14:153.

Kommentar

Planområdet för bostäder har krympt allt eftersom arbetet har pågått. Hänsyn tas nu i större utsträckning till riksintressen, rekreation och natur/skog än tidigare och ytterligare ett delområde med bostäder i sydost för 16 villatomter tas bort efter granskningen. Hänsyn har tagits till det djur- och naturliv som finns i utformning med grönstråk och dagvattenhantering. Ingen exploatering sker inom de skrafferade ytorna som visar nyckelbiotoper med höga naturvärden.

Det finns sparad en zon mot den planerade bebyggelsen som buffert.

EAL

Jag vill härmed meddela att jag är emot detaljplanen för Stiby 28:1 och vill inte att det genomförs överhuvudtaget. Anledningar till detta är många, men efter att ha läst igenom alla era dokument, läst vad andra har skickat in och närvarat på ett möte i Hälleviks bygdegård inser jag att oavsett hur jag formulerar mig och hur många anledningar jag kan ange kommer ni aldrig ställa in era planer för detta område. Ni är fast beslutna att bygga här och ni kommer göra vad som krävs för att få igenom er plan. Jag ber er dock ändå att fokusera på andra områden i kommunen i första

hand. Att välja den här platsen är inte ansvarsfullt gentemot varken invånarna, naturen, djuren eller klimatet. Ska ni ändå envisas med att genomföra detta ber jag er att minimera området ytterligare i ett första steg så ni ser om det får det utfall som ni hoppas på och inte står och ekar tomt i många år.

För övrigt anser jag att hastigheten genom Stiby bör sänkas till 50 km/h oavsett vad som sker med Stiby 28:1.

Kommentar

Planområdet för bostäder har krympt allt eftersom arbetet har pågått. Hänsyn tas nu i större utsträckning till riksintressen, rekreation och natur/skog än tidigare och ytterligare ett delområde med bostäder i sydost för 16 villatomter tas bort efter granskningen. Hänsyn har tagits till det djur- och naturliv som finns i utformning med grönstråk och dagvattenhantering. Ingen exploatering sker inom de skrafferade ytorna som visar nyckelbiotoper med höga naturvärden. Dialog har skett med länsstyrelsen under flera träffar för att försäkra kommunen att inte göra för stora intrång i naturen.

SG

Jag motsäger mig den nya planen för Grönslättområdet av många skäl. Djur och fågellivet kommer att bli helt rubbat. Dom har precis som människor, sin lilla plats på jorden att värna om. Att tro, att dom skulle flytta till andra områden är helt befängt. Djur och fåglar som finns där, har redan små revir inrutade och godtar inga nya inkräktare, vilket innebär att dom blir bortjagade till nästa ställe med samma problem. Att Hällevik och Stibyområdet har kommit på kartan för människor, som ser ett värde i att kunna njuta av att få se blåsippan blomma på våren och skogens färgprakt på hösten är ju för att det fortfarande finns ett stycke natur kvar. Att det skulle skövlas och genomkorsas av vägar och nybyggda villor skulle kännas som att göra inbrott på naturen. Och kan man riva gårdsgårdar, som är K-märkta? Om "min gårdsgård" rivs, som är lagd av mina förfäder kräver jag att byggs upp i samma skick.

Kommentar

Alla uppdrag om planläggning är politiska majoritetsbeslut och tjänstemännen förverkligar den politiska viljan, tex hur och var kommunen ska bebyggas så bra som möjligt. En minskning och anpassning har skett i detta området allt efterhand som arbetet pågår och senast nu efter granskning har än mer anpassning skett till våtmarken och dess nyckelbiotop i söder.

Yttranden från intresseorganisationer, föreningar och övriga

Vänsterpartiet

Planarbetet har tagit lång tid på grund av de stora naturvärden som finns i området. När vi fick klart för oss hur stora dessa naturvärden var vårt förstahandsalternativ att den skog som finns mellan Hällevik och Grönslett inte skall bebyggas alls. Det visade sig att det var inte möjligt. Den politiska majoriteten var inte beredda att dra tillbaka planarbetet.

Då valde vi att medverka i planarbetet med målsättningen att spara så mycket som möjligt av området.

Vi ser positivt på att den östra delen har sparats – det område som har störst naturvärden.

Vi anser dock att det område som benämns Grönstråk är för smalt.

Erfarenheter från tidigare exploatering i skogsmiljö visar att de som klagar på skuggning och nedfallande grenar. Där har kommunen tvingats att avverka i grönstråken och i några fall har de boende tagit saken i egna händer och tagit bort träd.

För att det som kallas Grönstråk skall förbli intakt, bör planen minskas med en sträcka som motsvarar trädhöjden i grönstråket.

Kommentar

Grönstråket har blivit bredare sedan samrådet. Efter granskningen har tomter tagits bort i sydöst och efter att ha förankrat hos ledande politiker och tjänstemän är inte önskan att minska antalet tomter mer.

Stiby vägförening

I kommentar till vägföreningens yttrande skrivs ” Kommunen skall ta över huvudmannskapet på vägen.”

Detta kräver ett förtydligande.

Vägen i sin helhet kommer att få ökad belastning, dels beroende på ökad bebyggelse samt tillgång till strövområden.

Hela vägsträckan måste därför övergå i kommunalt ansvar.

Utfarten mot Havaliden måste utformas så att lantbruksmaskiner samt tung trafik kommer fram.

Stiby vägförening kräver att fortsättningsvis erhålla handlingar i ärenden som berör vägföreningen och där denna är sakägare.

Kommentar

Hela vägen kommer övergå i kommunalt ansvar.

Utfarten utformas så det blir framkomlighet för alla sorters av fordon.

Stiby vägförening kommer erhålla handlingar.

Grönsläotts intresseförening

Grönsläotts Intresseförening har tagit del av det omarbetade förslaget till detaljplan enligt ovan, och vill anföra följande. I vissa frågor har samråd med Ekoll AB skett.

Vi ser med tillfredsställelse att hänsyn tagits till vår tidigare kritik, fladdermusinventering har ägt rum, men vi är tveksamma om slutsatsen att denna art lätt finner återbesättnings-möjligheter, där deras boplatser skövlats, är korrekt. Även om de sex påträffade fladdermusarterna inte är rödlistade är de fridlysta enligt Artskyddsförordningen och upptagna i EU:s bilaga IV. Detta innebär att även fladdermössens livsmiljöer (t ex boplatser, viloplatser och övervintringsplatser) är skyddade. Det framgår inte tydligt hur hänsyn till detta tagits i planförslaget. Enligt fladdermusinventeringen är det inte klarlagt hur många av de sex arterna som har yngelkolonier i området, men det är troligt att det finns sådana i närheten av planområdet och att fladdermössen utnyttjar planområdet för jakt. Områdena hyser enligt inventeringen äldre träd med sprickor och håligheter som passar fladdermössen. Det finns också gläntor. Vidare finns stigar och fuktområden som är lämpliga jaktmarker för fladdermössen. Förutom möjligheter till yngelplatser, skydd och övervintring är tillgången på insekter mycket viktigt för fladdermössen. Generellt är de viktigaste biotoperna för fladdermössens alla livsstadier just liknande de som finns inom och intill planområdena, dvs ädellövskogsmarker med utvecklade bryn längs stigar, insektsproducerande våtmarker och större träd. Dessutom är det enligt skriften "Fladdermöss i Skåne" (Länsstyrelsen Skåne, 2011) viktigt att bevara större sammanhängande skogar upp till 30 ha framför små dungar för att gynna fladdermusfaunan lokalt och minska konkurrensen mellan arter. De två områdena uppgår enligt planförslaget till ca 20 ha. Med anledning av planförslaget ställer vi följande frågor. Hur ska tillgången på insekter säkerställas? Hur påverkas fladdermössens jaktmöjligheter om belysning sätts upp? Den allvarliga faran som belysning utgör för fladdermöss beskrivs tydligt i en artikel i Forskning & Framsteg Nr 8, 2018, där det framhålls att belysning är ett dödligt hot för fladdermöss. Vilken typ av belysning kommer att användas för att säkerställa naturligt jaktbeteende för fladdermössen? Hur ska brynmiljöer sparas och utvecklas för att inte missgynna fladdermössen? Det finns flera hålträd i området, dessa kan, beroende på storlek, klassas som särskilt skyddsvärda. Om trädet dessutom ingår i ett område som är av riksintresse för natur- eller kulturminnesvården, är värdefullt för landskapsbilden eller har betydelse för den gröna infrastrukturen kan trädets värde öka ytterligare. Det framgår av planen (och miljökonsekvensbeskrivningen) att tre större träd, som av Skogsstyrelsen klassificerats som särskilt skyddsvärda, ska bevaras och inte omfattas av planområdet, vilket är bra. Det är dock oklart om dessa träd är hålträden som bland annat nämns i fladdermusinventeringen. Särskilt skyddsvärda träd bör rapporteras till träd portalen, men de finns inte rapporterade där. Om hålträd (eller andra skyddsvärda träd) kommer

att påverkas ska åtgärden anmälas för samråd till Länsstyrelsen, varför ett förtydligande hade varit på sin plats. En annan viktig fråga, inte minst för fladdermusfaunan, är hur den framtida tillgången på hålträd ska säkerställas?

Sammanfattningsvis hyser vi stark oro att ädellövskogsområdets storlek minskas radikalt för fladdermuspopulationerna, med ökad konkurrens som följd. Vidare leder anlagda upplysta gångar och omställningen till parkliknande miljö till andra negativa effekter. Konsekvensen är minskade arealer av jaktmarker längs lämpliga brynmiljöer, färre hålträd (nu och i framtiden) och allmänt ökade störningar för fladdermusfaunan i området. Kartmaterialet har förbättrats, och viss reduktion av använd yta har gjorts. Dock anser vi att planen fortsatt tar alltför lättvindigt på riksintressen och höga naturvärden. All exploatering av och omkring skyddsvärda områden innebär ett intrång som inte enkelt läker, vilket gäller både flora och fauna. De naturliga grönområden som avses bibehållas inom byggnationsområdet störs av byggprocessen, och kommer till stor del att kräva artificiell återuppbyggnad (gräs och nysatta träd). Vi är fortsatt också starkt kritiska till byggnadsplanens helt stadsliknande uppbyggnad, och hur gränsen mellan området och Grönslätt visas i kartbild. Denna gräns diskuteras överhuvudtaget inte i dokumentet, men kartbilden talar för en alltmer förtätad gräns, något som vi finner helt motstridigt mot vad kommunen angav i ny detaljplan för Grönslätt 2015, då väsentligheten av att behålla Grönslättts karaktär som fritidsområde framhölls. Ett grönt stråk, uppskattningsvis c:a 10 meter brett utgör gräns. Detta stråk uppfattas inte utgöras av bevarad natur utan snarare anlagd grönyta med enstaka träd. Intressant är att gränsen mot Hällevik tillåtit behålla mer naturyta. För Grönslättts del ser vi nu en gatubild med gatubelysning och ökade trafikrörelser omedelbart in på fritidsområdets naturtomter.

I planen anges att byggnationen ska ske etappvis i sex etapper, med början mot Stibyvägen. Det anges inte om man avser enbart det nordvästra hörnet, med mycket nära tillgång till Stibyvägen eller i hur stor del av området man avser inleda projektet. Det måste vidare tydliggöras om grundarbeten (vatten, avlopp mm) avses göras för större del av området än vad den första byggetappen kräver, om projektet skulle inledas. Vidare måste besked ges hur omfattande arbete som krävs inom området i sin helhet för att tillgodose vatten och avlopp för den första byggnadsetappen. Stor risk synes finnas att redan i inledningsskedet en betydande naturförstörelse kan komma att ske inom en betydligt större del av området än det som direkt krävs för byggnationen.

Vi vill också lyfta fram att planförslaget inte har någon konkret ekosystemtjänstanalys. Till viss del finns denna information i miljökonsekvensbeskrivningen men konsekvens-beskrivningar är mer kopplade till miljömål. En ekosystemtjänstanalys hade på ett tydligare sätt gett en bild av hur biologisk mångfald, försörjande ekosystemtjänster, upprätthållande ekosystemtjänster och kulturella ekosystemtjänster

påverkas före och efter planernas genomförande. Under senare delen av 2000-talet har Naturvårdsverket, på uppdrag av regeringen, tagit fram flera rapporter om hur ekosystemtjänster ska definieras, klassas, synliggöras och integreras i samhället. Enligt boverket (<https://www.boverket.se/sv/samhallsplanering/sa-planeras-sverige/planering-av-mark-och-vatten/ekosystemtjanster/nationella-och-globala-mal/>) innebär detta bland annat att en majoritet av kommunerna senast år 2025 ska ta tillvara och integrera stadsgrönska och ekosystemtjänster i urbana miljöer vid planering, byggande och förvaltning i städer och tätorter. Vidare lyfter boverket fram att Sverige har en friluftslivspolitik där flera mål handlar om tillgång till tillgänglig och attraktiv natur för friluftsliv - både tätortsnära och längre bort. De kulturella ekosystemtjänsterna som hälsa, rekreation och friluftsliv lyfts särskilt fram. Genom en ekosystemtjänstanalys skulle planen bli mer konkret och det skulle vara lättare att få en övergripande bild över dess konsekvenser. I planen poängteras att byggnationen är viktig för att möta den efterfrågan och det behov som finns i Hällevik. Innan ett projekt som i så hög grad raserar naturvärden igångsätts, bör detta behov inventeras och offentliggöras.

I planbeskrivningen står angivet att 2500 m² ska överföras från Stiby 14:1 till Stiby 28:1. Det enda som är beskrivet är en breddning av vägen, vilket bara borde utgöra en bråkdel av 2500kvm. Vad resten av arean är framgår inte. Inte heller framgår det varför vägen utmed Stiby 14:1 är betydligt bredare än vägen norr därom fram till Haveliden.

I och med att naturvärden raseras i den del av Stiby 28:1 som bebyggs ser vi inte något behov av stig in i den delen av området. En förklaring till varför den skulle anläggas och hur den är tänkt att utformas är därför nödvändig.

Kommentar

Kommunen har kännedom om fladdermöss i området och har därför låtit Mikael Gustavsson. (www.skogsfru.se) inventera fladdermusfaunan daterad 180831. Utifrån synpunkter har ett kompletterade yttrande inkommit 190827. All information om fladdermöss hänvisar vi till de rapporterna. Dessutom kommer rapporten att kompletteras med att ytterligare ett område 3 kommer att inventeras under hösten -19. Det är området i väster där bebyggelse planeras.

Andelsföreningen Stiby Gamla skola

1. Öget trafik og bullergener

Vi kan se i planen, at der umiddelbart forventes en fordobling af trafikmængden på Stibyvägen og stigende til en 3-dobling i 2040 som følge af planen. Det betyder dermed en fordobling og stigende til en 3-dobling af bullergenerne for fastighederne langs vägen. Planen foreslår en hastighedsbegrænsning på 60 km/t. Det synes vi bør sættes ned til 50

km/t for den del af strækningen, som er nærmest Haveliden, hvor husene langs vägens västre side ligger meget lavt i forhold til vägen og derfor bliver ekstra belastet af den stærkt øgede buller fra bilerne. Med den foreslåede udvidelse af vägen vil den også komme tættere på husene og dermed yderligere øge bullergenerne.

Med den øgede trafikmængde vil vi også anmode om, at hastighedsbegrænsningen sikres med fysiske hastighedsbegrænsende åtgärder på vägen, f.eks. i stil med de åtgärder, som er foretaget på vägen forbi bostadsområdet i Ljunghaviken. Erfaringerne fra den nuværende väg er, at mange biler kører med meget højere hastighed end den tilladte. Det er derfor ikke tilstrækkeligt kun at opsætte skilte med hastighedsgrænserne.

Med den øgede trafikmængde vil utfarten fra tomten blive vanskeligere og mere risikabel. Dette begrundes også lav hastighed og øget sikring af overholdelse af hastighedsbegrænsningen på vägen.

Vi går ud fra som givet, at belægningen på den nye väg sker med de mest bullersvage former for asfalt. Er dette korrekt opfattet?

2. Udvidelse af vejen og afståelse af en del af 1:24

Det fremgår af planen, at Stibyvägen skal udvides med 2 m og at der herudover skal etableres en cykel-/gangsti på 2,5 m. Det fremgår endvidere af planen, at 1:24 skal afstå ca 120 m² i forbindelse med udvidelsen.

Det betyder, at vägen kommer tættere på vores hus og at heget og beplantningen ud mod vägen skal fjernes og etableres igen længere inde på tomten. Det vil medføre store indkigsgener i en lang periode, indtil den nye beplantning vokser op. Vi vil gerne have mulighed for at flytte dele af den eksisterende beplantning længere ind på tomten. Vi forventer, at den nye beplantning etableres uden kostnad for os. Er dette korrekt opfattet?

Vi går også ud fra, at vi ikke har nogen forpligtelser for vedligeholdelse af cykel-/gangstien, herunder rydning af sne og sikring mod halk vågläge om vinteren. Er det korrekt opfattet?

Endelig vil vi gerne vide, hvilken kompensation vi kan forvente at få for afståelsen af de ca 120m² af vores tomt.

Kommentar

50 km/h är det hastighet som anges i trafikutredningen.

Det kan mycket väl bli fysiska farthinder utmed vägen men det är inget som vi styr eller påtalar i detaljplaneskedet.

Vilken asfaltstyp som är aktuell är för tidigt att svara på.

I samband med intrånget kommer kompensation att utbetalas följande lantmäteriets taxa. Mer noggranna beräkningar kommer att göras. Flyttning av plantor bekostas av kommunen.

En tidsplan för utbyggnad av vägen bestäms först när detaljplanen vunnit laga kraft.

Synpunkter under samrådet

De under samrådet inkomna synpunkterna finns redovisade i till ärendet hörande samrådsredogörelse daterad 2018-10-26.

Övriga synpunkter

Synpunkter lämnade vid samrådsmöte, muntligt framförda synpunkter eller skrivelser utan namnunderskrift ger ej rätt att överklaga planförslaget. Endast skriftliga inlämnade synpunkter som undertecknats med namnunderskrift kan åberopas för överklaganden.

Granskningshandlingar kom inte fram per post till:

- Stiby 2:36 (ej levererbart)
- Stiby 3:15 (avflyttad)
- Stiby 14:144 (ingen angiven orsak)

Ställningstagande

Inkomna synpunkter under granskningen har, förutom vissa redaktionella ändringar, medfört följande förändringar av planförslaget inför granskning:

- Ett område i sydöst med ca 16 tomter har tagits bort.
- Rapporten gällande inventering av fladdermöss har kompletterats gällande även området i väster (område 3 i rapporten)
- En del ändringar på planbestämmelser och planbeskrivning (se enl ovan)
- Planförslaget kommer efter interna diskussioner kompletteras med fem nya tomter i delen längs i öster. På grund av denna förändring kommer planförslaget att skickas ut på en andra granskningsrunda under hösten/vintern -19. Detta är också förankrat hos länsstyrelsen.

Synpunkter som helt eller delvis inte har beaktats:

- Inte tillräcklig hänsyn till naturen och rekreationen för att vi tar anspråk på delar av området med bokskog.
- Att bebygga andra områden i Hällevik istället.
- Ingen biltrafikförbindelse genaste vägen mot Hällevik utan bara via Stibyvägen.
- Planområdet kommer inte utökas med bestämmelsen Natur ner till havet utan hamnar utanför planområdet.
- Utskick kommer inte ske till samtliga stugägare.

Med hänvisning till vad ovan anförts föreslås byggnadsnämnden besluta att:

- godkänna granskningsutlåtandet i enlighet med stadsarkitektavdelningens förslag
- besluta att planförslaget kan skickas på en andra granskning med tanke på tillkommande fem tomter på ny plats.

Stadsarkitektavdelningen

Fredrik Wikberg
Stadsarkitekt

Dan Janérus
Planarkitekt