

PENSIONÄRS- OCH  
FUNKTIONSHINDERRÅDET

Plats och tid Digitalt via Webex, torsdagen den 29 april 2021 kl 13.00–15.10

Beslutande Se sid 2

Övriga närvarande Se sid 2

Justerare Daniel Berg

Justeringens plats och tid Stadshuset, Sölvesborg, tisdagen den 4 maj 2021

Underskrifter Sekreterare  ..... Paragraf 1-6

Camilla Eriksson

Ordförande  .....

Robert Lindén

Justerare  .....

Daniel Berg

PENSIONÄRS- OCH  
FUNKTIONSHINDERRÅDET

---

Närvarolista

Ordinarie:	Robert Lindén, ordförande	On
	Daniel Berg	On
	Rebecca Wald	Ks
	Benny Karlsson	Bun
	Rolf Berg	Fkn
	Leif Andersson	PRO
	Kenneth Colliander	Norje PRO
	Inger Ericsson	SPF
Ersättare:	Mona Frigura	On
	Marion Lundh	On
	Leif Nilsson	Bun
	Maria Lindros	Bn
	Irene Lindén	SPF
Övriga närvarande:	André Jönsson, § 2	Verksamhetschef
	Fredrik Wikberg, § 6	Stadsarkitekt
	Lena Wilson-Ericsson	Verksamhetschef
	Camilla Eriksson	Nämndsekreterare



§ 1

Val av justeringsman

Till att justera dagens protokoll jämte ordföranden valdes Daniel Berg.



## § 2

**Information gällande arbetet med covid-19, vaccinationer mm**

André Jönsson, verksamhetschef, informerar om arbetet med covid-19 från skärtorsdagen 2020 då det första fallet uppdagades i omsorgsverksamheten i Sölvesborg till att vi idag är fullvaccinerade på särskilda boende, i hemsjukvård och i princip även inom hemtjänsten.

I Sölvesborg har vi varit proaktiva med munskydd från början. Det har blivit mycket arbete med att få tag på skyddsutrustning. Nu finns det tillgång och priserna har återgått till normala.

Vi öppnade tidigt upp en avdelning för covid-patienter och 15 personal anmälde sig som frivilliga att arbeta där.

Vi har ansökt om besöksförbud på våra boende så länge det gick att göra.

Vi använder fortfarande munskydd. Det enda vi dragit ner på är visir.

Vad gäller vaccineringen så gjordes en prioriteringsordning i januari/februari.

De allra sköraste vaccinerades först, det innebar alla på särskilt boende och då fick även personal som arbetar nära dem. Därefter var det

hemsjukvårdspatienter och de som har hemtjänst samt personal med patientkontakt i äldreomsorgen.

Inom funktionshinderomsorgen har det blivit fördröjning på grund av att Astra Zenica nu endast ges till de som är över 65 år och det har då inneburit brist på vaccin till de som är yngre.

Brukarna har valt vaccin till 98-99 %. Bland personalen har 82-83 % valt att ta vaccin.

---

## § 3

**Information om omsorgens bokslut 2020**

Lena Wilson-Ericsson, verksamhetschefer informerar gällande bokslut 2020.

Presentationen läggs som en bilaga på hemsidan under protokoll från råden <http://solvesborg.se/kommun-och-politik-/politik-och-demokrati/moten-kallelser-och-protokoll.html>

## Lite fakta 2020:

- Ca 1 150 kommuninvånare har beslut, åldern har varit 7 till 105 år
- Ca 575 har haft hemtjänst i snitt och ca 900 besök har genomförts varje dygn
- Ca 150 är hemsjukvårdspatienter samtidigt och det har varit 433 unika patienter
- Cirka 120 arbetar inom daglig verksamhet
- Tillsvidareanställda 2020-12-31: 605, varav 35 män (5,78%)  
Visstidsanställda: 33, varav 1 man  
Timanställda: 287 varav 61 män (21%)
- Sjukfrånvaro 2020: 10.8% 2019: 8,4%  
Det är främst den korta sjukfrånvaron som har ökat

## Sammanfattning av budgetavvikelse 2020:

Nettokostnader exkl. covid-19	-360 403 tkr
Kostnader pga. covid-19	- 15 455 tkr
Nämndens avvikelse	+ 1 000 tkr

## Resultat per verksamhet:

Förvaltningsgemensam	+ 2 908 tkr
Myndighet och öppen verksamhet	+ 10 174 tkr
Hemtjänst	- 130 tkr
Hälso- och sjukvård och särskilt boende	- 639 tkr
Funktionshinder	- 1 028 tkr
Kostnader för covid-19	- 10 285 tkr

<u>Totalt</u>	<u>+ 1 000 tkr</u>
---------------	--------------------

## § 4

**Information om organisationsstruktur med ny förvaltning**

Lena Wilson-Ericsson, verksamhetschef, informerar om organisationsstrukturen med ny förvaltning, Arbete och välfärd, där verksamhet funktionshinder kommer att ingå.

Förvaltningschef för Arbete och välfärd är Björn Petersson, tidigare IFO-chef. Annelie Kjellström fortsätter att vara förvaltningschef för vård- och omsorgsverksamheten.

En ny förvaltning innebär också en ny nämnd som kommer att bestå av 11 ledamöter.

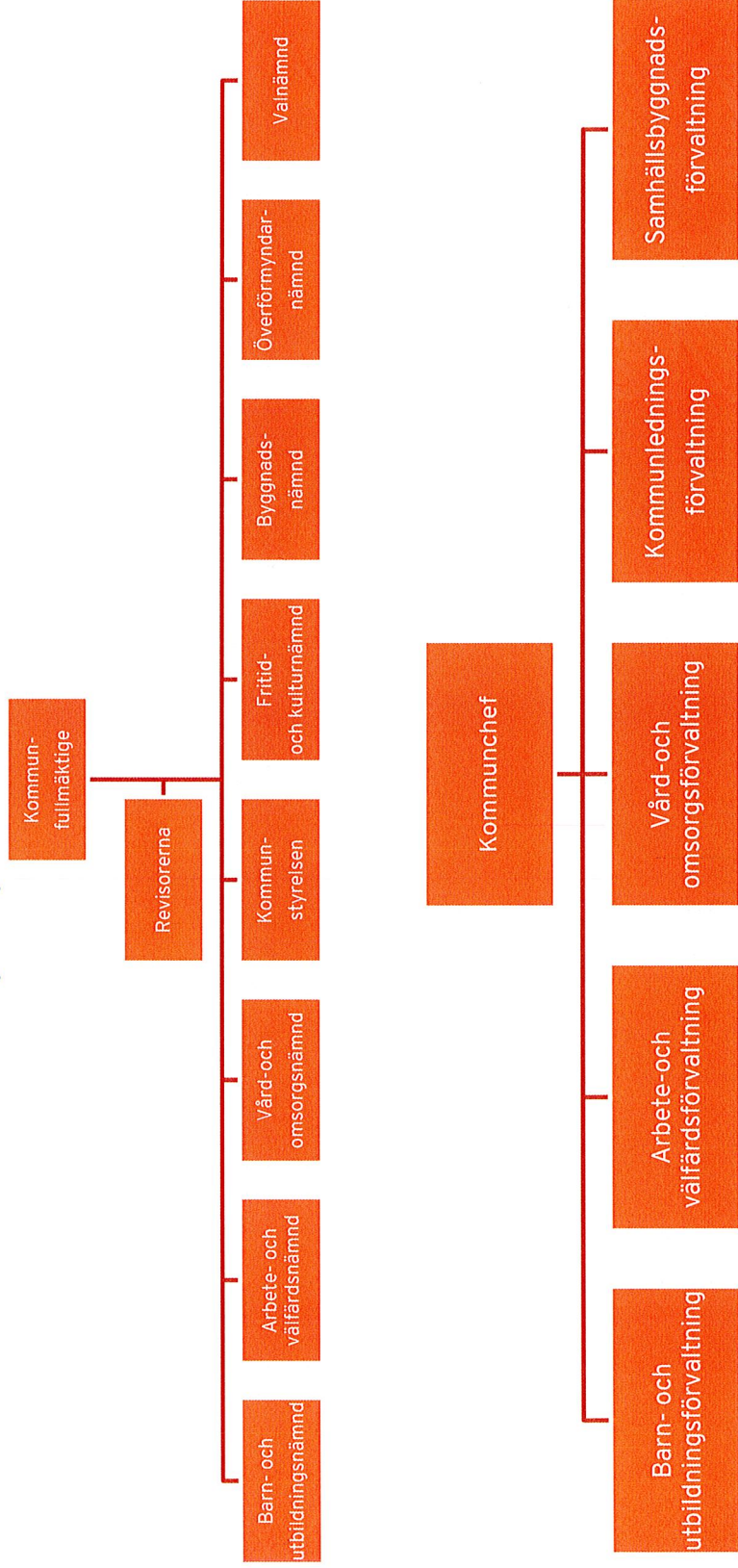
Presentationen – se bilaga.

---

# Kommunchefen

## Organisationsöversyn 2020/2021: Skiss till nämnds- och förvaltningsorganisation fr o m hösten 2021.



# Kommunchefen

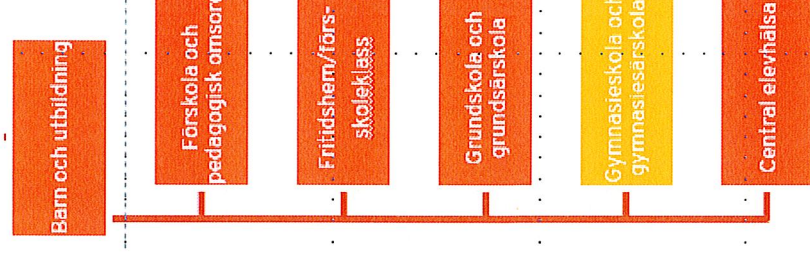
Förslag till förvaltningsorganisation fr o m 2022.

## Barn- och utbildningsförvaltningen

*Denna förvaltning byggs upp av:*  
förskola och pedagogisk omsorg  
förskoleklass/fritidshem  
grundskola/grundskola  
gymnasieskola/gymnasiesärskola (från SBKF)  
central elevhälsa

### Ledningsstruktur:

- 1 förvaltningschef
- 2 verksamhetschefer inkl RUC-funktion
- 1 utrednings/planeringssekreterare
- 1 nämndsekreterare
- 1 kvalitetutvecklare
- rektorer





# Kommunchefen

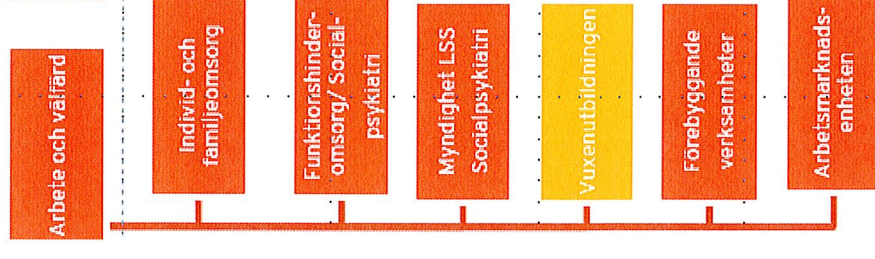
Förslag till förvaltningsorganisation fr o m 2022.

## Arbete- och välfärdsförvaltningen.

*Denna förvaltning byggs upp av:*  
individ- och familjeomsorgen, avser både myndighets -och verkställighet  
funktionshinderomsorg inklusive socialpsykiatri, verkställighet  
myndighetsdel LSS och socialpsykiatri/SoL  
arbetsmarknadsenheten  
vuxenutbildningen  
förebyggande verksamheter

### Ledningsstruktur:

- 1 förvaltningschef (ny)
- 3 verksamhetschefer inkl RUC-funktion.
- 1 nämndsekreterare
- 1 kvalitetutvecklare
- enhetschefer



# Kommunchefen

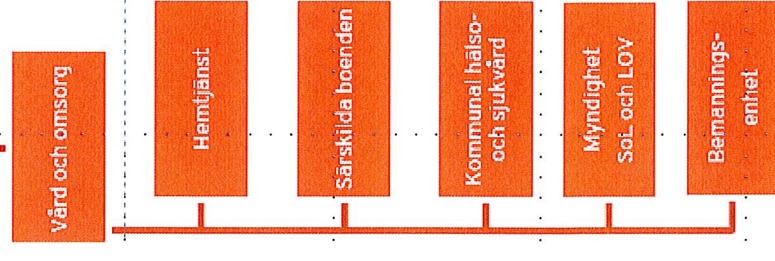
Förslag till förvaltningsorganisation fr o m 2022.

## Vård-och omsorgsförvaltningen.

Denna förvaltning byggs upp av: hemtjänsten, verkställighetsdel särskilda boenden, verkställighetsdel myndighetsenhet, inkl LOV-uppföljning kommunal hälso- och sjukvård, i boenden och via hemsjukvård bemanningsenhet.

### Ledningsstruktur:

- 1 förvaltningschef
- 3 verksamhetschefer inkl RUC-funktion.
- 1 nämndsekreterare
- 1 kvalitetutvecklare enhetschefer



# Kommunchefen

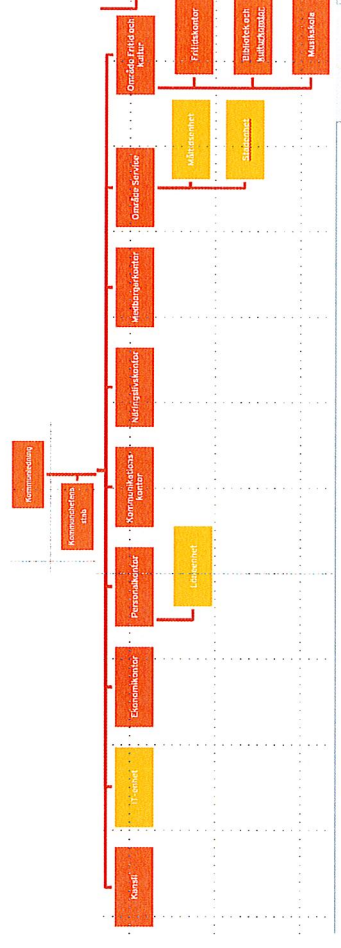
Förslag till förvaltningsorganisation fr o m 2022.

## Kommunledningsförvaltningen.

Denna förvaltning byggs upp av följande funktioner:  
kansli  
staben  
ekonomikontor  
personalkontor (inkl löneenhet, från SBKF)  
kommunikationskontor  
medborgarkontor  
näringslivskontor  
IT-enhet (från SBKF)

Verksamhetsområde ”Fritid- och kultur” med:  
fritidskontor  
bibliotek  
kultur  
musikskola

”Verksamhetsområde Service” med följande verksamheter:  
måltidsenhet (från SBKF)  
städsenhet (från SBKF)



# Kommunchefen

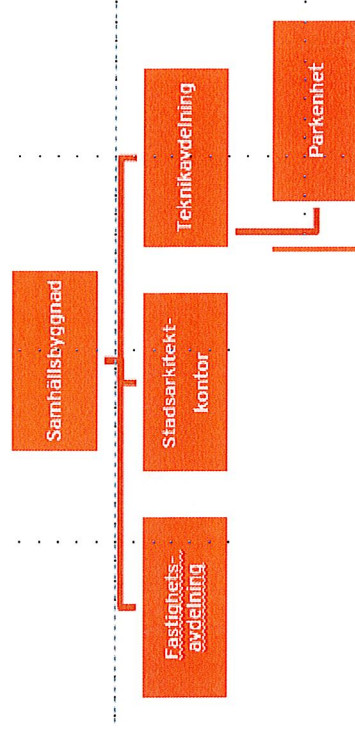
Förslag till förvaltningsorganisation fr o m 2022.

## Samhällsbyggnadsförvaltningen.

*Denna förvaltning byggs upp av:*  
fastighetsavdelning  
bostadsanpassningshandläggning  
stadsarkitektkontor  
teknisk avdelning inkl exploatering och markhandläggning  
parkenhet

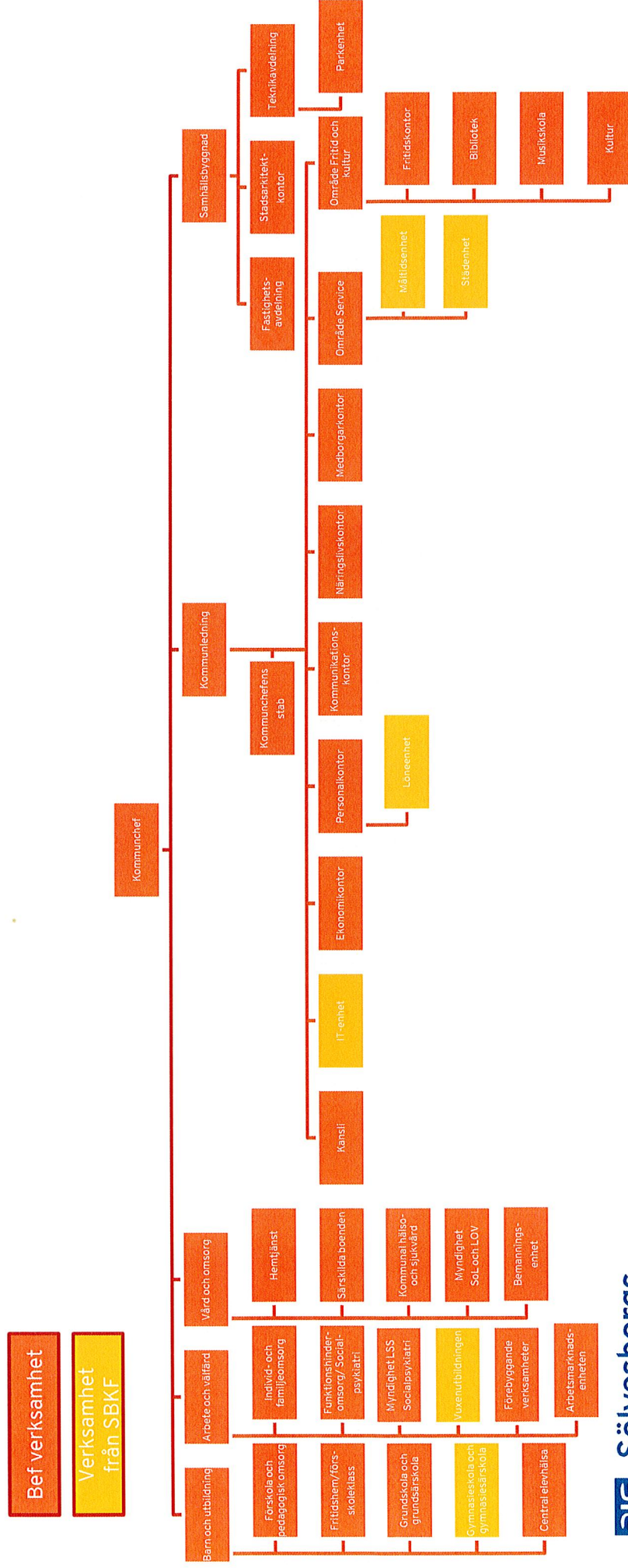
### Ledningsstruktur:

- 1 förvaltningschef
- 2 verksamhetschefer inkl RUC-funktion
- 1 nämndsekreterare
- avdelnings- och enhetschefer



# Kommunchefen

## Organisationsöversyn 2020/2021: struktur med olika verksamheters inplacering i ny organisation fr o m 2022, version 5.



# Arbete- och välfärdsförvaltning (AVF)

Individ- och familjeomsorg  
(IFO)  
VC

3 EC

- Barn- familj
- Försörjning och integration
- Utredning, stöd och behandling
- Administration

Stöd, service och boende  
(SSB)  
VC

7 EC

- Verkställighet LSS
- Verkställighet socialpsykiatri

Utredning, Arbete och  
Förebyggande  
(UAF)  
Lena Wilson-Ericsson

5 EC

- Myndighet LSS och socialpsykiatri samt kvalitetsarbete
- Förebyggande seniorer (Öppna mötesplatser m m)
- Förebyggande unga /vuxna (fritidsgårdarna mm)
- Arbetsmarknadsenheten
- Vuxenutbildningen

## Vård- och omsorgsförvaltningen

Hemtjänst  
Camilla Ryrstedt

- 5 enhetschefer hemtjänst

Särskilt boende/  
bemanningseenheten  
Kate Olsson

- 6 enhetschefer särskilt  
boende  
- 1 enhetschef bemannings-  
enheten

HSL/myndighetsenheten  
André Jönsson

- 2 enhetschefer HSL  
- 1 enhetschef myndighet

[solvesborg.se](http://solvesborg.se)



## § 5

**Information om anställningar i omsorgsverksamheten**

Lena Wilson-Ericsson, verksamhetschef, visar siffror gällande personalstatistik.

I omsorgsverksamheten är det 636 anställda. Det är 600 kvinnor och 36 män. 607 är tillsvidareanställda varav 237 arbetar heltid och 370 deltid. 29 st är visstidsanställda.

Presentationen – se bilaga.

---

# Personalt Statistik omsorgs förvaltningen den 31 mars 2021

- Totalt 636 anställda  
600 kvinnor och 36 män
- 607 tillsvidareanställningar

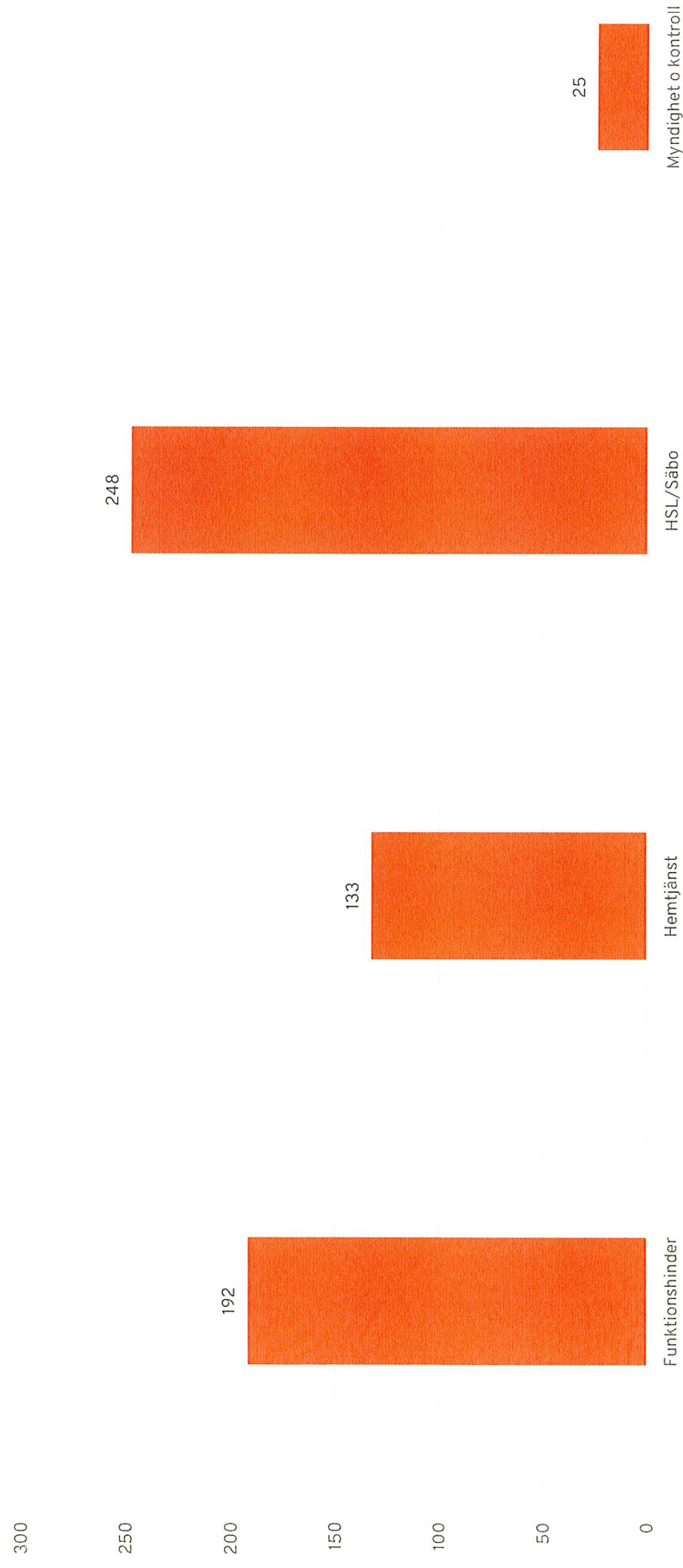
Varav 237 arbetar heltid och 370 arbetar deltid

- 29 visstidsanställningar

Varav 7 arbetar heltid och 23 deltid

BA

# Tillsvidareanställda per verksamhet



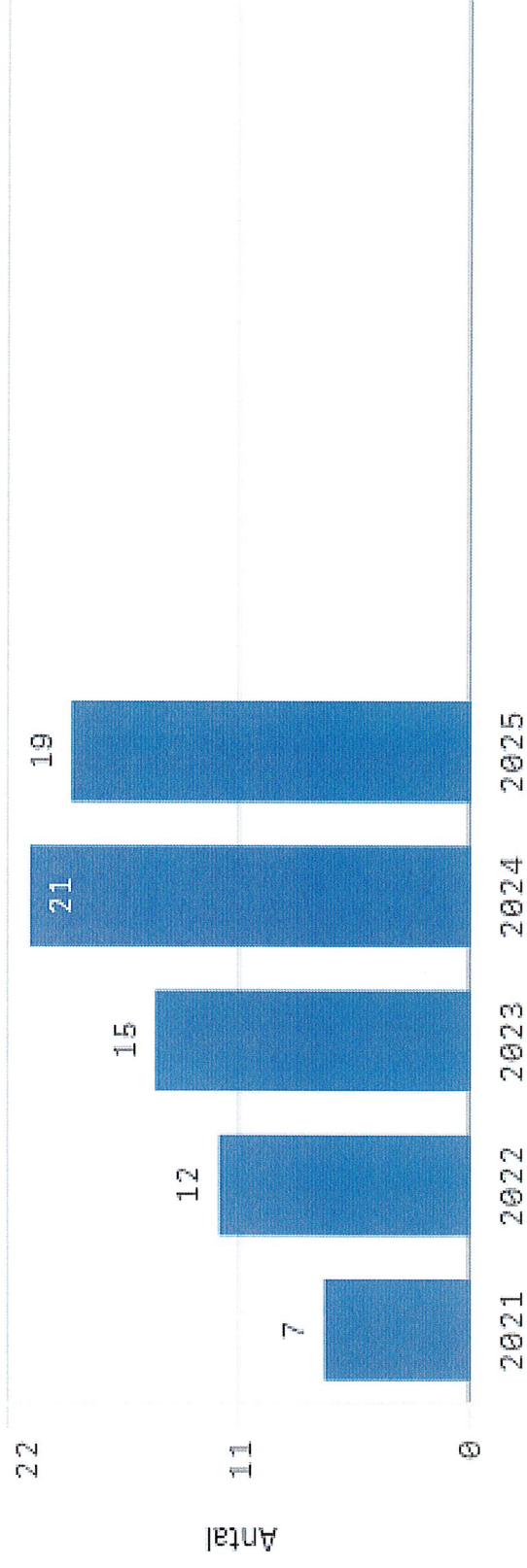
Sölvesborgs  
kommun

[solvesborg.se](http://solvesborg.se)

# Åldersgrupper tillsvidareanställda

Åldersgrupp	Antal anställda
-29	42
30-39	118
40-49	142
50-59	207
60-	98

## Pensionsavgångar kommande 5 år

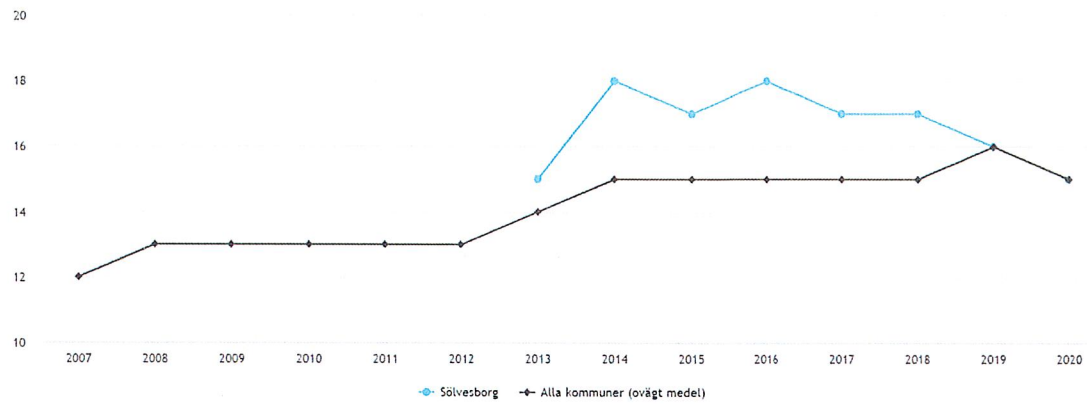


Avser pensionsålder 65 år

## Trend

Urval: Alla kommuner (ovägt medel)

Alla kommuner (ovägt medel)



### Personalkontinuitet, antal personal som en hemtjänsttagare möter under 14 dagar, medelvärde (UZ1401)

Detta är ett utvecklingsnyckeltal, se frågor och svar på [kolada.se](http://kolada.se) för mer information. Medelvärde, antal olika personal som en hemtjänsttagare möter under en 14-dagarsperiod. Gäller de personer, 65 år eller äldre, som har två eller fler besök av hemtjänsten varje dag (måndag-söndag). Trygghetslarm och matleveranser räknas ej. Mätningen avser tiden 07.00-22.00. Hemsjukvårdspersonal redovisas inte. Brukare som inte bott i det egna hemmet under hela eller delar av mätperioden exkluderas ur mätningen. Ingår i Kommunens kvalitet i korthet (KKIK). Källa: Egen undersökning i kommunen.

**PENSIONÄRS- OCH  
FUNKTIONSHINDERRÅDET**

---

## § 6

**Övriga frågor**

- Ramp till Sternska villan

I mer än tre år har PRO kämpat för att få en ramp vid huvudingången till sina lokaler i Sternska villan. I Sydöstran skrevs artikel den 14 april 2020 att kommunstyrelsen beslutat att en ramp ska byggas. Efter denna artikel så har stadsarkitekt, antikvarier med flera sagt nej.

Fredrik Wikberg, stadsarkitekt säger att Sternska villan är en värdefull byggnad kulturhistoriskt som enligt plan- och bygglagen ska hanteras med särskild varsamhet. Antikvarien på Länsmuseet säger att det måste finnas väldigt tungt skäl för att tillåta en ramp. Fredrik Wikberg föreslår att en ramp till entrén på baksidan kan utredas.

PRO vill fortfarande ha den på framsidan.

Robert Lindén, ordförande kommer att diskutera frågan vidare med Fredrik Wikberg.

- Pensionärsorganisationernas sammankomster

Daniel Berg S, ställer fråga om hur PRO och SPF har gjort med sina möten nu under Corona.

PRO har ställt in alla aktiviteter och cirklar och hoppas på att kunna starta upp efter sommaren.

PRO Norge väntar på "ödesdatumet", 17/5, för att se vad som kommer att sägas om året ut.

SPF har hela tiden haft utomhusaktiviteter. Promenader är populärt. En hälsovecka har planerats in i vecka 20. Kan bli digitala föreläsningar. Det hänger lite i luften. De har även telefonkontakter med de medlemmar som önskar det.

Alla känner de av ett medlemstapp.

- Nästa möte

Nästa möte med Pensionärs- och Funktionshinderrådet planeras till hösten. Datum kommer att skickas ut i god tid.