

Kommunstyrelsen

Plats och tid Sölvesborg, Lageråssalen 15:00–16.10.

Beslutande ledamöter Louise Erixon SD, ordförande
Kith Mårtensson M
Birgit Birgersson-Brorsson S
Roine Olsson S
Robert Lindén SD
Viveka Olofsson S
Arne Bogren M
Willy Söderdahl V
André Svensson SD
Robert Manea KD
Ulf Svensson C
Anders Jönsson SoL
Jan-Åke Persson S /i Lars Lamberg L frånvaro/

Ej beslutande ersättare Anders Fransson M
Paul Andersson M
Rebecka Wald V
Deborah Lind KD
Carsten Johansson SoL

Övriga närvarande Lars Ericsson, kommunchef
Carl-Johan Tykesson, ekonomichef
Anders Wanstadius, samhällsbyggnadschef
Monica Andersson, kommunsekreterare

Justeringsperson Birgit Birgersson-Brorsson

Justerings plats och tid Sölvesborg, kommunkansliet 2022-06-09

Underskrifter

Sekreterare Paragrafer 96-111
Monica Andersson

Ordförande
Louise Erixon

Justerare
Birgit Birgersson-Brorsson

Kommunstyrelsen

ANSLAG/BEVIS

Protokollet är justerat. Justeringen har tillkännagivits genom anslag.

Organ	Kommunstyrelsen	
Sammanträdesdatum	2022-06-07	
Datum då anslaget publiceras	2022-06-10	Datum då anslaget avpubliceras 2022-07-01
Förvaringsplats för protokollet	Sölvesborg, kommunkansliet	
Underskrift Monica Andersson	

Kommunstyrelsen

Ärendelista

§ 96	Information från Västblekinge Miljö AB	2022/3	4
§ 97	Ändring av planuppdrag för Sölve 6:7, Sölve 1:31, Sölve 1:22 och Sölve 1:25	2019/131	5 - 11
§ 98	Yttrande om anläggning av Sydostlänken delen Olofström-Blekinge kustbana i Bromölla, Karlshamn, Olofström och Sölvesborgs kommuner, Blekinge och Skåne län	2019/287	12 - 16
§ 99	Yttrande om Ett hållbart Blekinge – regionalt åtgärdsprogram för miljömål	2022/133	17 - 24
§ 100	Namngivning av cirkulationsplats i Norje	2022/12	25 - 26
§ 101	Namngivning av cirkulationsplats Sölvevägen/Hälleviksvägen	2022/12	27 - 28
§ 102	Namngivning av väg i Siretorp	2022/12	29 - 30
§ 103	Ändring av gatunamn på Västra Näs - Vikens gränd	2022/12	31 - 33
§ 104	Vakansprövning av tjänster	2022/148	34
§ 105	Godkännande av köpeavtal avseende del av Mörby 11:1 mfl (Ljungaviken etapp 4 - södra) – inköp av mark	2022/132	35 - 37
§ 106	Delårsrapport 2022 - Sölvesborgs kommun	2022/94	38
§ 107	Kompletteringsbudget 1/2022; Sölvesborgs kommun	2021/147	39
§ 108	Förslag till ekonomiska ramar 2023 och investeringsbudget 2023 inklusive flerårsplan för investeringar 2024-2025	2022/146	40
§ 109	Svar på motion om uppsättning av elektroniska varningsskyltar	2021/308	41
§ 110	Anmälan av delegationsbeslut	2022/1	42 - 44
§ 111	Meddelande	2022/2	45 - 46

Kommunstyrelsen

KS § 96 Dnr 2022/3

Information från Västblekinge Miljö AB

BESLUT

Informationen läggs till handlingarna.

Information

Västblekinge Miljö AB, VD Susanna Strandberg och styrelsen, Västblekinge Miljö AB informerar om verksamheten.



Kommunstyrelsen

KS § 97 Dnr 2019/131

Ändring av planuppdrag för Sölve 6:7, Sölve 1:31, Sölve 1:22 och Sölve 1:25

BESLUT

Kommunstyrelsen beslutar om en utökning av planuppdrag för Sölve 6:7 att även innefatta Sölve 1:31, Sölve 1:22 och Sölve 1:25.

Kommunstyrelsen uppdrar åt byggnadsnämnden att i planuppdraget pröva förutsättningarna för företag, handels- och ridsportsverksamhet inom området.

Ärendet i korthet

Ändring av planuppdrag för Sölve 6:7, samt Sölve 1:31, 1:22 och Sölve 1:25.

Byggnadsnämnden ges i uppdrag att i planuppdraget pröva förutsättningarna för företag, handels- och ridsportsverksamheten inom området.

Bakgrund

Kommunstyrelsen beslutar KS § 62, 2019-04-23 att köpa Sölve 6:7 och att ge Stadsarkitektavdelningen att påbörja arbetet med detaljplan för området.

Byggnadsnämnden beslutar BN § 45, 2019-06-12 att ge Stadsarkitektavdelningen i uppdrag att inom ramen för en planprocess pröva förutsättningarna för företagsmark inom Sölve 6:7.

Stadsarkitektavdelningen har påbörjat men inte kunnat fullfölja arbetet. Detta beror främst på det skyddsavstånd till Sevabs vassbäddar som i sent skede av beslutsprocessen gjordes gällande av Sevab såväl som miljöförbundet. I viss mån kan emellertid området prövas för ianspråktagande likväl, men det är först med en utökning av planområdet norrut mot Sölvewägen som en ekonomiskt försvarbar yta för nyexploatering kan bli aktuell i närtid. Genom sitt strategiska läge vid Mjällbyrondellen är denna tillkommande yta särskilt attraktiv ur företagsetableringssynpunkt.

Tidigare slamhanteringsverksamhet kan begränsa markanvändningen i södra delen av planområdet under ytterligare ca 8-10 år. Efter denna tid skulle ny företagsmark kunna prövas inom plan, alternativt att detta

Kommunstyrelsen

område omprövas inom ramen för helt nytt planuppdrag inkluderande även själva vassbäddarna.

Beslutsunderlag

Stadsarkitekt Fredrik Wikbergs tjänsteskrivelse 2022-01-05.

KS beslut 2019-04-23. KSKLK 2019/131

BN beslut 2019-06-12. PLK 2019/220

Orienteringskarta med tidigare uppdrag i blå skraffering och nytt område i rött.

KSAU § 94/2022.

Exp.

Byggnadsnämnden
Stadsarkitekt Fredrik Wikberg

Stadsarkitektavdelningen

Handläggare
Fredrik Wikberg
Fredrik.wikberg@solvesborg.seMottagare
Kommunstyrelsen

Ändring av planuppdrag för Sölve 6:7

Förslag till beslut

Kommunstyrelsen beslutar om en utökning av planuppdrag för Sölve 6:7 att även innefatta Sölve 1:31, Sölve 1:22 och Sölve 1:25.

Kommunstyrelsen uppdrar åt byggnadsnämnden att i planuppdraget pröva förutsättningarna för företag, handels- och ridsportsverksamhet inom området.

Bakgrund

Kommunstyrelsen beslutar KS § 62, 2019-04-23 att köpa Sölve 6:7 och att ge Stadsarkitektavdelningen att påbörja arbetet med detaljplan för området.

Byggnadsnämnden beslutar BN § 45, 2019-06-12 att ge Stadsarkitektavdelningen i uppdrag att inom ramen för en planprocess pröva förutsättningarna för företagsmark inom Sölve 6:7.

Stadsarkitektavdelningen har påbörjat men inte kunnat fullfölja arbetet. Detta beror främst på det skyddsavstånd till Sevabs vassbäddar som i sent skede av beslutsprocessen gjordes gällande av Sevab såväl som miljöförbundet. I viss mån kan emellertid området prövas för ianspråktagande likväl, men det är först med en utökning av planområdet norrut mot Sölvevägen som en ekonomiskt försvarbar yta för nyexploatering kan bli aktuell i närtid. Genom sitt strategiska läge vid Mjällbyrondellen är denna tillkommande yta särskilt attraktiv ur företagsetableringssynpunkt. Tidigare slamhanteringsverksamhet kan begränsa markanvändningen i södra delen av planområdet under ytterligare ca 8-10 år. Efter denna tid skulle ny företagsmark kunna prövas inom plan, alternativt att detta område omprövas inom ramen för helt nytt planuppdrag inkluderande även själva vassbäddarna.

Bedömning

Ärendet har beretts på nytt då nya förutsättningar tillkommit i ärendet:

Kommunen har fört långtgående diskussioner med Snapphanarnas ridklubb om markförvärv inom Sölve 1:31.

Inom detta område kan förutsättningar för förändring av markanvändning från ridsport till företagsmark komma att prövas i detaljplan, eller en kombination därav. Som kompensation kan område inom nämnd skyddszon inom 6:7 komma att reserveras som naturmark/ betesmark för ridklubbens behov intill dess att området eventuellt också kan tas i anspråk för företagsmark.

Fredrik Wikberg
Stadsarkitekt

Bilagor

KS beslut 2019-04-23. KSKLK 2019/131

BN beslut 2019-06-12. PLK 2019/220

Orienteringskarta med tidigare uppdrag i blå skraffering och nytt område i rött.

Beslut sänds till:

Byggnadsnämnden



BN § 45

Dnr 2019/220

Sölve 6:7 - planuppdrag

Kommunen har efter beslut KSAU § 73Dnr 2019/131 köpt fastigheten Sölve 6:7, Mjällbyvägen 5E

Fastigheten består av ca 7,2 ha mark samt boningshus och några stallbyggnader. Fastigheten ligger mycket strategiskt till utefter väg 123 mot Listerlandet och i nära anslutning till E22:an. Norr om väg 123 har kommunen en detaljplan för företagsmark.

Inom ramen för samma beslut ges Stadsarkitektavdelningen i uppdrag att påbörja arbetet med en detaljplan för fastigheten, med syfte att komplettera förutnämnda företagsområde.

Beredning

Stadsarkitekt Fredrik Wikberg, tjänsteskrivelse 2019-05-05-14

BESLUT

Stadsarkitektavdelningen ges uppdrag att i en detaljplaneprocess pröva förutsättningarna för företagsmark inom fastigheten Sölve 6:7. Uppdraget förutsätter att avdelningen tillställs nödvändiga medel för utredningar.

Exp.
Planavdelningen
KS



KS § 62

Dnr 2019/131

Köp av fastigheten Sölve 6:7, Mjällbyvägen 5E

Fastigheten Sölve 6:7 har via mäklare legat ute till försäljning. Fastigheten består av ca 7,2 ha mark samt boningshus och några stallbyggnader. Fastigheten ligger mycket strategiskt till utefter väg 123 mot Listerlandet och i nära anslutning till E22:an. Norr om väg 123 har kommunen en detaljplan för företagsmark. Exploateringen av detta område kommer att påbörjas under hösten 2019. Sölve 6:7 kommer därför att komplettera detta företagsområde.

Beredning

KSAU § 73/2019.

Samhällsbyggnadschef Thorwald Hasselbrings tjänsteskrivelse 2019-04-08.

BESLUT

Kommunstyrelsen beslutar att köpa Sölve 6:7 för 3,4 miljoner kronor. Medel för köp och lagfart beaktas i KB1 med 3,55 miljoner kronor. Stadsarkitektavdelningen får i uppdrag att påbörja arbetet med en detaljplan för området.

Exp.

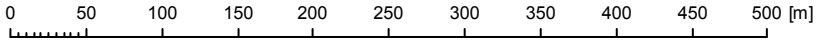
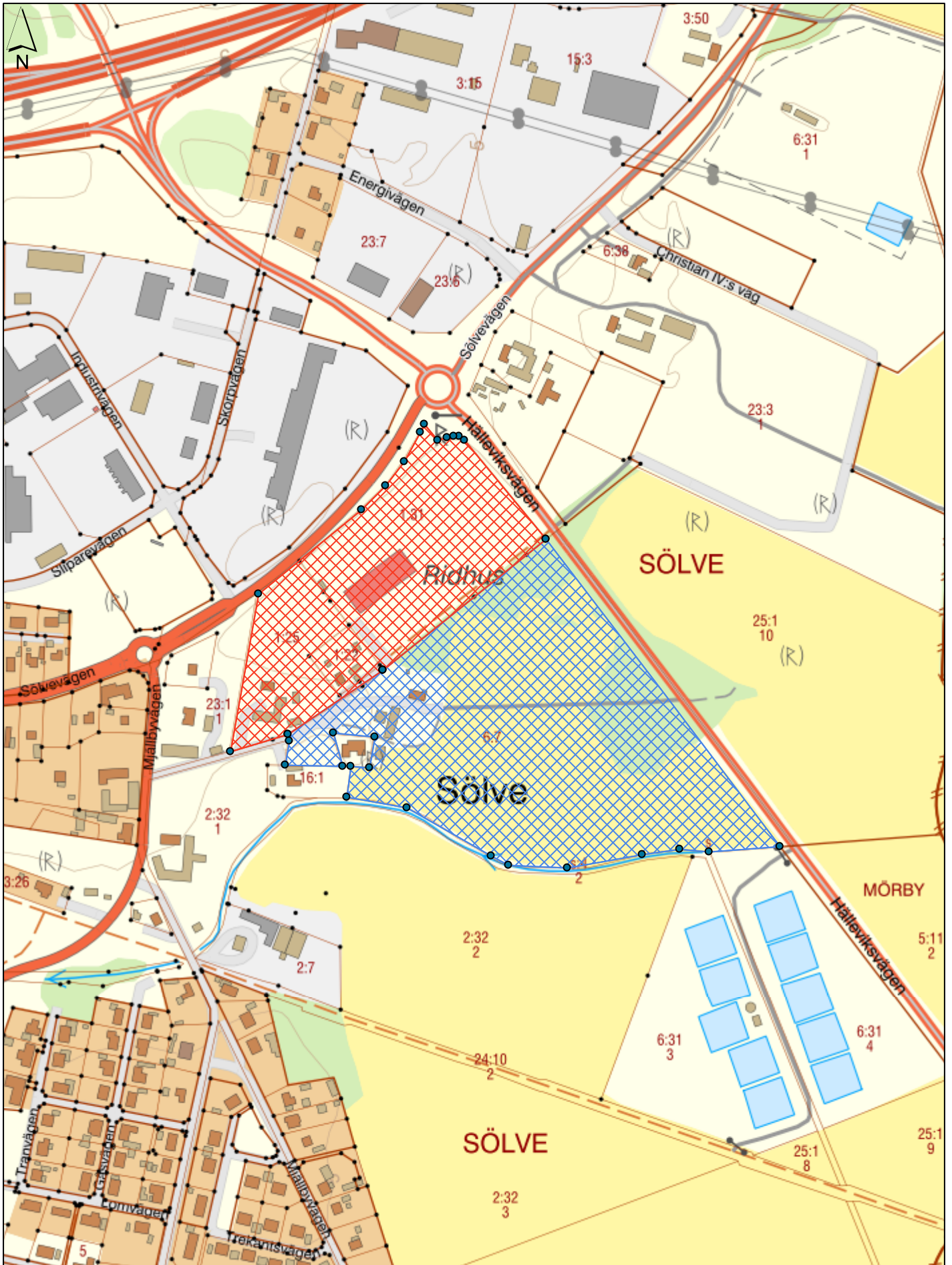
Samhällsbyggnadschef Thorwald Hasselbring

Kommunkansliet

Ekonomikontoret

Stadsarkitektavdelningen

Handläggarkartan



SKALA 1:5 000 (A4S)



Kommunstyrelsen

KS § 98 Dnr 2019/287

Yttrande om anläggning av Sydostlänken delen Olofström-Blekinge kustbana i Bromölla, Karlshamn, Olofström och Sölvesborgs kommuner, Blekinge och Skåne län

BESLUT

Kommunstyrelsen beslutar att yttra sig enligt
sambäddningsförvaltningens skrivelse 2022-05-13.

Ärendet i korthet

Framtagning av alternativa lokaliseringar är det andra av två samråd för
järnvägsplan. Det första var mer begränsat och var på remiss under oktober
2021 och besvarades då också av kommunen under november 2021.
Samrådet nu är mer omfattande utifrån vald lokalisering.

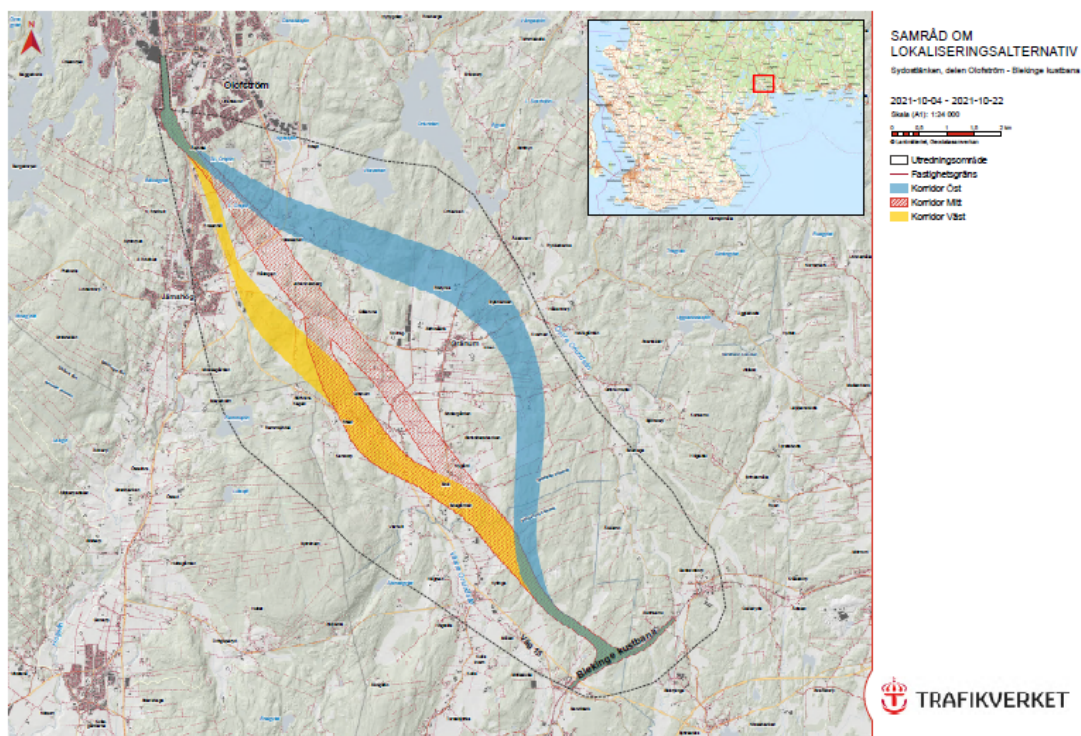
Bakgrund

Trafikverket har påbörjat planeringen av en järnvägsförbindelse mellan
Älmhult och Blekinge kustbana. Järnvägsförbindelsen innebär dels att den
befintliga järnvägen mellan Älmhult och Olofström elektrifieras dels att en
ny järnvägssträckning mellan Olofström och Blekinge kustbana byggs.

Projektet kommer skapa förutsättningar för smidigare och hållbara
transporter.

Projektet omfattar utredning av en ny järnvägskorridor mellan Olofström
och Blekinge kustbana. Byggstart på den nya sträckan planeras till någon
gång mellan åren 2024 och 2029.

Kommunstyrelsen



Översiktskarta över de tre korridorerna, där även en kombination av alternativ Mitt och Väst är möjlig.

Beslutsunderlag

Samhällsbyggnadschef Anders Wanstadius och planarkitekt Dan Janérus tjänsteskrivelse 2022-05-13.

Planläggningsbeskrivning

Samrådshandling

Samrådsredogörelse

Översiktskarta

KSAU § 95/2022.

Exp.

Trafikverkets remissinstans
Planarkitekt Dan Janérus

Stadsarkitektavdelningen

Handläggare
Dan Janérus, 0456-81 63 61
dan.janerus@solvesborg.seMottagare
Kommunstyrelsen
Trafikverket

Remissvar gällande ett andra samråd för framtagning av alternativa lokaliseringar för Sydostlänken, Olofström - Blekinge kustbana.

Ärendet i korthet

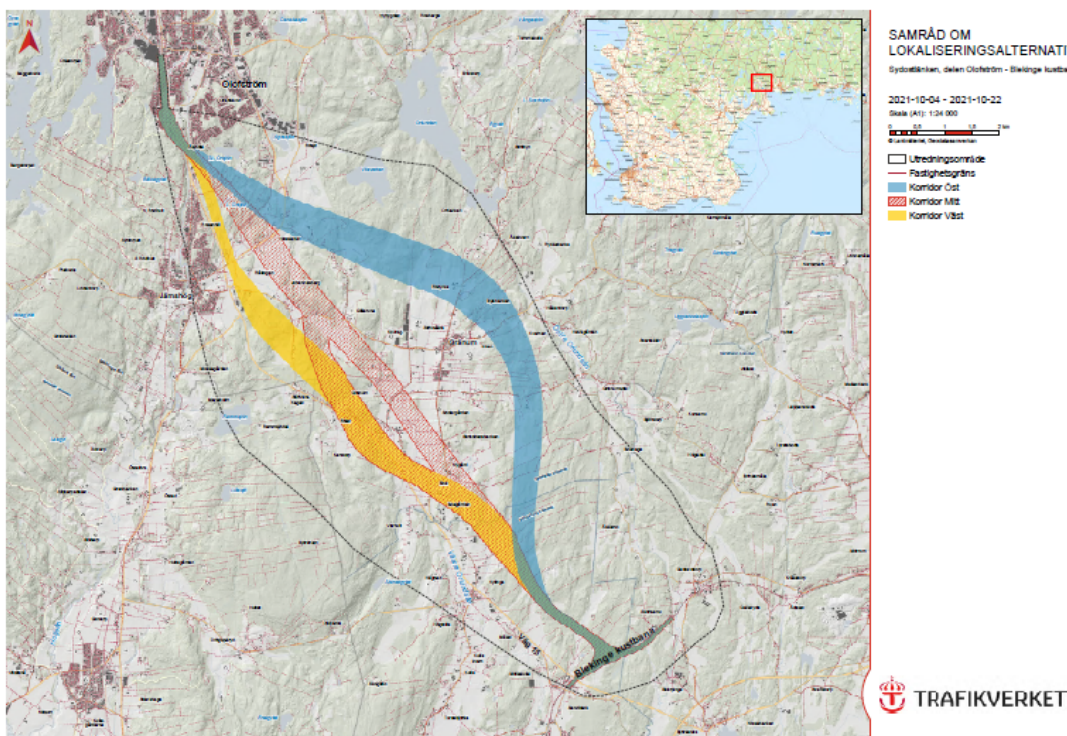
Framtagning av alternativa lokaliseringar är det andra av två samråd för järnvägsplan. Det första var mer begränsat och var på remiss under oktober 2021 och besvarades då också av kommunen under november 2021. Samrådet nu är mer omfattande utifrån vald lokalisering.

Bakgrund

Trafikverket har påbörjat planeringen av en järnvägsförbindelse mellan Älmhult och Blekinge kustbana. Järnvägsförbindelsen innebär dels att den befintliga järnvägen mellan Älmhult och Olofström elektrifieras dels att en ny järnvägssträckning mellan Olofström och Blekinge kustbana byggs.

Projektet kommer skapa förutsättningar för smidigare och hållbara transporter.

Projektet omfattar utredning av en ny järnvägskorridor mellan Olofström och Blekinge kustbana. Byggstart på den nya sträckan planeras till någon gång mellan åren 2024 och 2029.



Översiktsskarta över de tre korridorerna, där även en kombination av alternativ Mitt och Väst är möjlig.

Bedömning



Utsnitt av korridorerna på den delen som berör Sölvesborgs kommun. Alternativ Mitt och Väst går i samma korridor inom kommunen.

Kommunstyrelsen yttrade sig 2021-11-09 KS § 151, till Trafikverket i enlighet med planarkitektens tjänsteskrivelse. Materialet som nu finns framtaget är ett färdigställande av samrådshandling samt samrådsredogörelse. Då utredningsområdet och de olika alternativen är detsamma som under förra

Samrådet står kommunen även nu fast vid det som tidigare yttrades vid den bedömningen.

Då samrådshandlingarna nu är mer omfattande inte minst ur ett konsekvensperspektiv kan följande tilläggas:

Alternativ Öst är det alternativ som inkräktar på det energiområde som pekades ut i översiktsplanen 2020 och som skiljer sig från den korridoren för järnvägen som finns där. Väljer Trafikverket ändå i en övergripande prövning finna det som det bästa alternativet kan kommunen ändra efter det i pågående arbetet med ny översiktsplan som beräknas antas inom något år.

Konsekvenserna för alternativ Mitt och Väst som går i samma korridor i kommunen samt alternativ Öst varierar och det finns ingen tydligt alternativ som är generellt klart bättre.

Alternativ Mitt/Väst är bättre ur aspekterna:

- Mindre påverkan på landskapsbild
- Mindre intrång i skogsmark
- Mindre påverkan på rekreativvärden

Alternativ Öst är bättre ur aspekterna:

- Mindre intrång på jordbruksmark
- Mindre intrång och påverkan på kulturmiljöer
- Mindre intrång och påverkan på naturmiljöer
- Mindre effekt av bullerpåverkan

Sölvesborgs kommun vill i nuläget inte förordna eller avfärda någon speciell korridor för sträckningen.

Anders Wanstadius
Samhällsbyggnadschef

Dan Janéus
Planarkitekt

Bilagor

Planläggningsbeskrivning

Samrådshandling

Samrådsredogörelse

Översiktskarta

Beslut sänds till:

Trafikverket

Planarkitekt Dan Janéus



Kommunstyrelsen

KS § 99 Dnr 2022/133

Yttrande om Ett hållbart Blekinge – regionalt åtgärdsprogram för miljömål

BESLUT

Kommunstyrelsen beslutar att yttra sig enligt miljösamordnarens tjänsteskrivelse 2022-05-16.

Ärendet i korthet

Länsstyrelsen har tagit fram ett åtgärdsprogram, Ett Hållbart Blekinge. Programmet omfattar hela Blekinge och beskriver utmaningar och möjligheter för att nå de nationella miljömålen och de globala målen i Agenda 2030 som omfattas av natur och miljö.

Bakgrund

Länsstyrelsen har en skyldighet att varje år rapportera till regeringen hur respektive läns miljöarbete utförs. Åtgärdsprogrammet är en viktig del i detta arbete. Programmet är avsett att gälla till 2025, men för många fokusområden behövs långsiktiga åtgärder som fortsätter längre fram i tiden.

Beslutsunderlag

Miljösamordnare Helen Gårners tjänsteskrivelse 2022-05-16.

Barnchecklista

KSAU § 96/2022.

Exp.

Miljösamordnare Helen Gårner
Blekinge Länsstyrelsen

Kommunstyrelsen

Handläggare
Helen Gärner,
helen.garner@solvesborg.se

Synpunkter remissförslag Ett Hållbart Blekinge, 501-2480-2022

Förslag till beslut

Sölvesborgs kommun anser att underlaget generellt är ett bra kunskapsunderlag. Kommunen framför nedanstående synpunkter som förslag på hur man vidare kan utveckla programmet.

Påverkar beslutet barn/ungdomar, direkt eller indirekt?

Ja, se bifogad barnchecklista.

Ärendet i korthet

Länsstyrelsen har tagit fram ett åtgärdsprogram, Ett Hållbart Blekinge. Programmet omfattar hela Blekinge och beskriver utmaningar och möjligheter för att nå de nationella miljömålen och de globala målen i Agenda 2030 som omfattas av natur och miljö.

Bakgrund

Länsstyrelsen har en skyldighet att varje år rapportera till regeringen hur respektive läns miljöarbete utförs. Åtgärdsprogrammet är en viktig del i detta arbete. Programmet är avsett att gälla till 2025, men för många fokusområden behövs långsiktiga åtgärder som fortsätter längre fram i tiden.

Föreslagna teman och fokusområden exemplifierar vad som kan göras och vad man behöver tänka på. Genom det upplägget begränsar man direktstyrning av åtgärder. Det finns därmed en tolkningsfrihet och val av åtgärder som bäst passar kommunerna för att miljömål och Agenda 2030 arbetet ska nå framgång.

Åtgärdsprogrammet omfattar tre temaområden:

- Klimat & Energi
- Städer & Samhällen
- Landskap & Vatten

För varje temaområde grupperas åtgärder i fokusområden. Åtgärdsprogrammet gör inte anspråk på att täcka in alla åtgärder för

miljömål som görs i Blekinge. Målsättningen är att åtgärdsprogrammet, förutom att vara ett komplement till andra planer och program, ska bidra till samverkan och utgöra ett stöd för länets aktörers eget arbete.

Åtgärdsprogrammet gör inte anspråk på att täcka in alla åtgärder för miljömål som görs i Blekinge. Programmets avsikt är att peka ut några av Blekingens utmaningar och möjligheter men även åtgärder som är viktiga att prioritera i arbetet för att nå miljömålen.

Den stora utmaningen inom klimat- och energiområdet är att koordinera energieffektivisering, produktion av förnybar energi, transportomställning och förändrade konsumtionsmönster.

Flera olika aktörer svarar föra att genomföra åtgärder som beskrivs i programmet. Uppföljning kommer att ske genom ett publikt webbverktyg, Åtgärdswebben, där varje aktör kan rapportera sitt arbete.

Synpunkter

Åtgärdsprogrammet är generellt ett bra kunskapsunderlag till bland annat översiktsplaneringen och kommunens arbete med miljömålsfrågorna.

Företagarna/näringslivet saknas som aktörer för många av de föreslagna åtgärderna. Ex. utbyggnad av vindkraft och solkraft styrs till stor del av de företag som investerar i dessa anläggningar, inte av markägarna själva. Likadant med matsvinn där restauranger och affärer har stor möjlighet att påverka. Näringslivet bör läggas till under rubriken "Vem kan bidra" i flera fokusområden. Utöver det kan kunskapsrelaterade aktörer som SMHI, SGI och MSB även vara viktiga aktörer i arbetet.

Fokusområdet minskad energianvändning och anpassning till ett förändrat klimat är väldigt begränsat och borde kunna ha ett större innehåll.

Tema Klimat & Energi – fokusområden

- Minskad energianvändning – energieffektiv renovering och materialåterbruk av byggnader.

Hur mäts energieffektiviseringen i denna åtgärd? Exempel kan man välja nytt fönster som spar energi istället för att använda ett återbruksfönster. Återbrukat virke kan vara i bra skick men kan behöva bytas ut tidigare på grund av dess ålder. Hur räknar man på det?

- Förnybar energi

Länsstyrelsen lyfter fram att vindkraft har störst potential. En målkonflikt i miljömålet *God bebyggd miljö* (ett närliggande vindkraftverk kan påverka enskilda personer på ett mycket negativt sätt, och ge påföljder på hälsan), *Levande hav*, *Biologisk mångfald* kan finnas med vindkraftverk. Vindkraft bör lyftas fram som ett exempel inte värderas med störst potential. Exempelvis

finns mycket djur, - gödsel och växtmaterial för biogasproduktion i Sölvesborgs kommun. Genom att ta tillvara detta kan energi skapas av restprodukter som istället skulle belasta natur och miljö.

- Transporter
- Engagera flera

Diagrammet visar utsläpp mellan 2010-2019. Det bör ha hänt mer till år 2021 då data bör finnas tillgängligt. Diagrammet bör uppdateras.

Det anges att utsläppen ska minskas från ca 9 ton till mindre än 2 ton. Det är otydligt om det omfattar Blekinge eller Sverige som helhet. En siffra på Blekinge är önskvärt i detta sammanhang.

- Kompletterande åtgärder

Tema städer och samhällen – fokusområden

- Anpassning till ett förändrat klimat

Åtgärdsprogrammet lyfter fram Regional samverkan kring havsnivåhöjning. Eftersom förutsättningarna varierar geografiskt i Blekinge är det en fördel att utredningar tas fram i samband med kommunernas översiktsplanering.

- Gröna miljöer

Det är mycket viktigt att tydliggöra till markägarna effekterna som föreslagna åtgärder har för att det ska få genomslag och genomföras.

- Hälsosam livsmiljö

Länsstyrelsen föreslår kunskapshöjning om hur störande buller kan förebyggas redan i planstadiet och minskas i befintliga miljöer. Det finns idag lagar och regler i plan- och bygglagen hur buller ska regleras i ett planförfarande. Det sker granskning av länsstyrelsen i dessa planer.

Länsstyrelsens förslag om att kartlägga verksameters användning och hantering av miljö-och hälsoskadliga ämnen. Detta sker redan genom tillsynsmyndigheten och anmälningar som verksamheter är skyldiga att göra. Vad som sannolikt fattas är en sammanställning och utvärdering i det arbetet.

- Transporteffektivt samhälle

Det anges att transporter behöver bli mer energieffektiva för att skapa goda stadsmiljöer samt att fordon är en stor källa till bl.a. buller. Det bör noteras att även transporter som drivs med fossilfria drivmedel (biogas, HVO100) bullrar.

- Jordbruksmarker

Det fattas argumentation om förutsättningarna för lantbrukare, som har allt sämre lönsamhet och tyngs av allt mer byråkrati och administration. En

förändring i samhället gör också att allt färre vill och kan leva det liv som djurhållning medför. Det är goda intentioner att restaurera jordbruks- och betesmark, men ofta finns anledningar till att den har fått växa igen eller riskeras att tas ur produktion. Så länge man inte åtgärdar själva grundproblemet till den minskande andelen lantbrukare så hjälper det inte att lista åtgärder som är direkt beroende av dem som verksamhetsutövare.

I åtgärdsprogrammet föreslås vägledning och bedömning av jordbruksmark. Förslagsvis tar länsstyrelsen fram en regional bedömningsmatris om jordbruksmark och även gärna skogsmark.

- Kulturmiljöer

Tema Landskap & Vatten - fokusområden

- Bevarad biologisk mångfald och intakta ekosystem

Förslaget om att gynna en ökad rumslig och tidsmässig variation i odlingslandskapet och i själv odlingen behöver förtydligas. Det framgår inte om det rumsliga inspelet har att göra med grönstruktur? Variation i odlingslandskap har ofta även en ekonomisk aspekt att ta hänsyn till.

Fokusområdet att skötsel av gräsmarker med bete och slåtter samt restaurering där hävden upphört (fler betesdjur på naturbeten, stängsling, samarbeten och rådgivning) kan finnas målkonflikt med klimatmålet och utsläpp av metan.

- God tillgång på rent ytvatten och grundvatten

Fokusområdet saknar beskrivning om vikten av återinfiltration av regnvatten från hustak och liknande. Det medför stora kostnader att ordna ledningar för dagvatten och verksamhetsområden för att leda bort dagvattnet, samtidigt finns det behov av bevattning och återinfiltration på den egna tomten. Regnvatten borde istället ses som en resurs där man sparar på grundvattnet.

Helen Gärner
Miljösamordnare

Bilagor

Barnchecklista

Beslut sänds till:

Länsstyrelsen i Blekinge län

Kommunstyrelsen

Handläggare
Helen Gårner,
helen.garner@solvesborg.se

Mottagare

Remiss Ett Hållbart Blekinge, 501-2480-2022

1. Förklara hur beslutet, direkt eller indirekt, påverkar barn och ungdomar.

Barnen är vår framtid. De beslut som tas idag kommer att få en avgörande betydelse för kommande generationer. Energi, klimat och hållbara miljöer innehåller breda och viktiga frågeställningar, beslut och antaganden för att nästa generationer ska få ett tryggt liv med framtidsutsikter.

2. Har barn/ungdomar som kan komma att beröras av beslutet fått uttrycka sina åsikter?

- Ja
 Nej

Förklara oavsett svar.

Inte tillämpligt.

3. Innebär beslutet att barns och ungdomars bästa sätts i främsta rum?

- Ja
 Nej

Förklara oavsett svar.

Många beslut som tas idag görs på framtida generationers bekostnad.

4. Beskriv eventuella intressekonflikter.

Kortsiktiga ekonomiska kalkyler.

Helen Gårner
Miljösamordnare

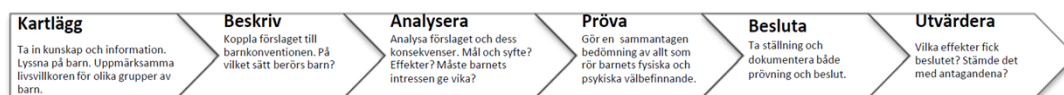
Anvisningar till barnchecklista

Barnets rättigheter ska beaktas vid alla kommunala beslut. Enligt FN är alla under 18 år att betrakta som barn. I beslutsunderlag ska det tydligt framgå om beslutet rör barn, hur barn påverkas av beslutet och hur barns bästa

beaktats. Denna checklista är ett stöd för arbetet och en del av Barnets bästa. Checklistan kan användas vid beredning av ärenden och bifogas ärenden till nämnd.

1. Påverkar beslutet barn?

Den första frågan i checklistan handlar om att i ett tidigt skede av ärendeberedningen göra en bedömning av om beslutet påverkar barn. Oavsett svar ska det ges en förklaring av hur de berörs eller varför de inte berörs. Om ärendet/beslutet direkt eller indirekt berör eller kan få konsekvenser för enskilda barn, barn i allmänhet eller en särskild grupp av barn ska checklistan fullföljas. Detsamma gäller vid framtagande av policy, riktlinjer, föreskrifter, årlig budget och förändringar i organisation eller administration. Beslut som i första hand rör barn och/eller kan få stora konsekvenser för barn sett till barnkonventionen föranleder mer omfattande arbete och analys. En barnkonsekvensanalys kan innefatta följande steg:



2. Har barn fått uttrycka sina åsikter?

Barn ska ges möjlighet att uttrycka sina åsikter och få dem beaktade i de frågor barn anser att de berörs av (artikel 12). Är beslutet något som barn kan anse sig vara berörda av? Har barn fått möjlighet att uttrycka sina åsikter och fått dem beaktade? Hur? Eller: Varför inte? Barns åsikter kan fås genom personlig kontakt med barn där de är. De kan också fås genom frågeformulär eller internetomröstningar. Ungdomsrepresentanter eller andra som arbetar nära barn kan agera ombud. Ibland finns underlag med åsikter från barn (till exempel från undersökningar och forum för barns inflytande) som kan användas. När barn uttryckt sina åsikter ska de få uppföljning.

3. Hur har barns bästa beaktats?

Barnets bästa alltid ska komma i första rummet (artikel 3). Barn har fullt och lika människovärde. Barn är sårbara och behöver särskilt stöd och skydd. Rättigheterna ska tillförsäkras alla barn oavsett härkomst, kön, religion, funktionshinder eller andra liknande skäl (artikel 2). Barn ska tillåtas att utvecklas i sin egen takt och utifrån sina egna förutsättningar (artikel 6). I att beakta barns bästa ingår till exempel att beakta barns fysiska och psykiska välbefinnande, tillämpa aktuell kunskap om barns levnadsvillkor, samverka med relevanta aktörer och ha barnperspektiv. Mer om barns bästa finns i SOU 1997:116 kap 6.

4. Beskriv eventuella intressekonflikter.

Beslutsfattare ska enligt barnkonventionen anstränga sig till det yttersta av tillgängliga resurser för att tillgodose barnets bästa (artikel 4), vilket kan innebära intressekonflikter. Sammanvägningen av relevanta intressen ska

kunna visas. När barnets bästa måste ge vika för andra intressen bör kompensatoriska åtgärder övervägas.

Kommunstyrelsen

KS § 100 Dnr 2022/12

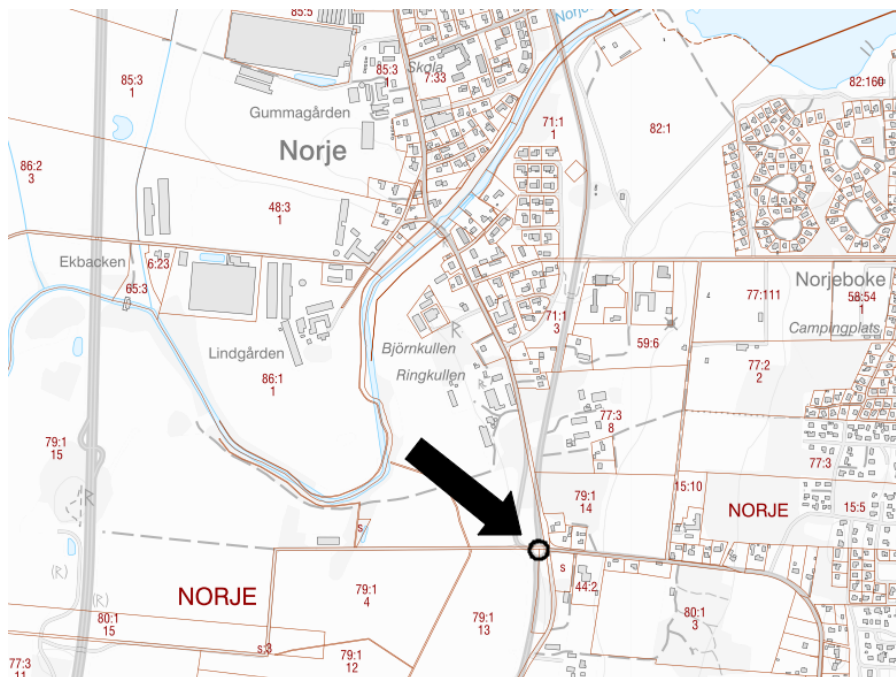
Namngivning av cirkulationsplats i Norje

BESLUT

Kommunstyrelsen beslutar att cirkulationsplatsen i Norje får namnet Norjerondellen.

Ärendet i korthet

Cirkulationsplatsen vid Ysanevägen/Norjevägen/Furumovägen i södra delen av Norje saknar namn.



Bakgrund

Namnkommittén har tidigare föreslagit namnen Festivalrondellen och Rockrondellen till Trafikverket.

Eftersom det då refererar till ett evenemang och inte en geografisk plats godkände Trafikverket inte namnen utan skriver att ett rimligare namn skulle kunna vara Norjerondellen då Norje är närmaste ort.

Namnkommittén ombeds meddela om man kan besluta om namnet Norjerondellen eller om man önskar lämna ett annat förslag som är kopplat till den geografiska platsen.

Trafikverket har nedanstående riktlinjer för namnsättning:

Justerandes sign	Utdragsbestyrkande

Kommunstyrelsen

- Namnet ska vara av geografisk karaktär, god ortsnamnssed och inte kommersiellt
- Är det en statlig väg så är det Trafikverket som bestämmer namnet på cirkulationen. Trafikverket tar då ett väghållarbeslut som inte är överklagningsbart
- Kommunen kan inkomma med förslag till Trafikverket
- Trafikverket remitterar förslaget till kommun och lantmäteri
- Utmärkning sker endast om det behövs för orienterings skull

Beslutsunderlag

NK § 1/2022.

Tjänsteskrivelse 2022-05-04.

KSAU § 103/2022.

Exp.

NK

Ingenjör Sabina Bernhard

Kommunstyrelsen

KS § 101 Dnr 2022/12

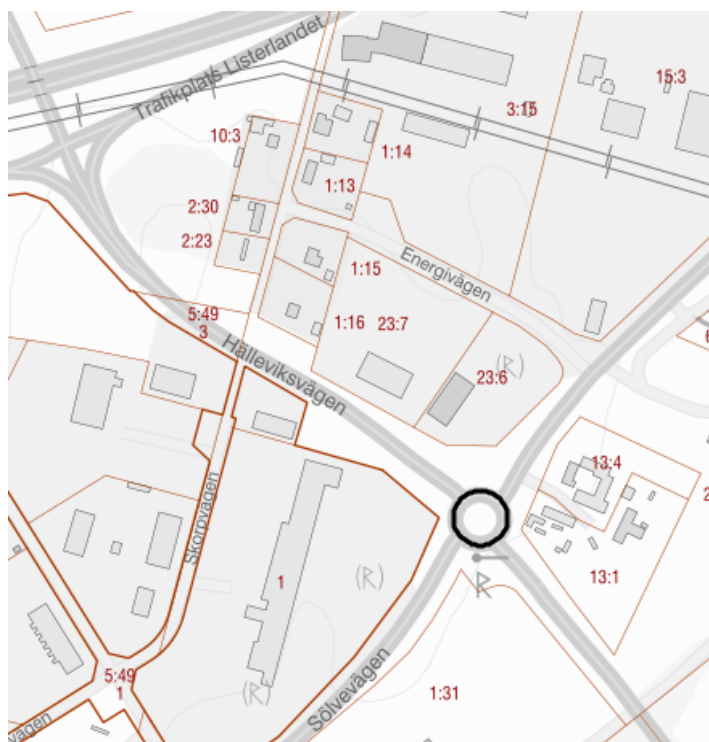
Namngivning av cirkulationsplats Sölvevägen/Hälleviksvägen

BESLUT

Kommunstyrelsen beslutar att cirkulationsplats
Sölvevägen/Hälleviksvägen får namnet Listerrondellen.

Ärendet i korthet

Cirkulationsplats vid Sölvevägen/Hälleviksvägen saknar namn.



Bakgrund

Namnkommittén har tidigare föreslagit namnet Listerrondellen, vilket har godkänts av Trafikverket. Trafikverket ansvarar för namn på statliga vägar.

Beslutsunderlag

NK § 2/2022.

Tjänsteskrivelse 2022-05-04.

KSAU § 104/2022.

Kommunstyrelsen

Exp.

NK

Ingenjör Sabina Bernhard

Kommunstyrelsen

KS § 102 Dnr 2022/12

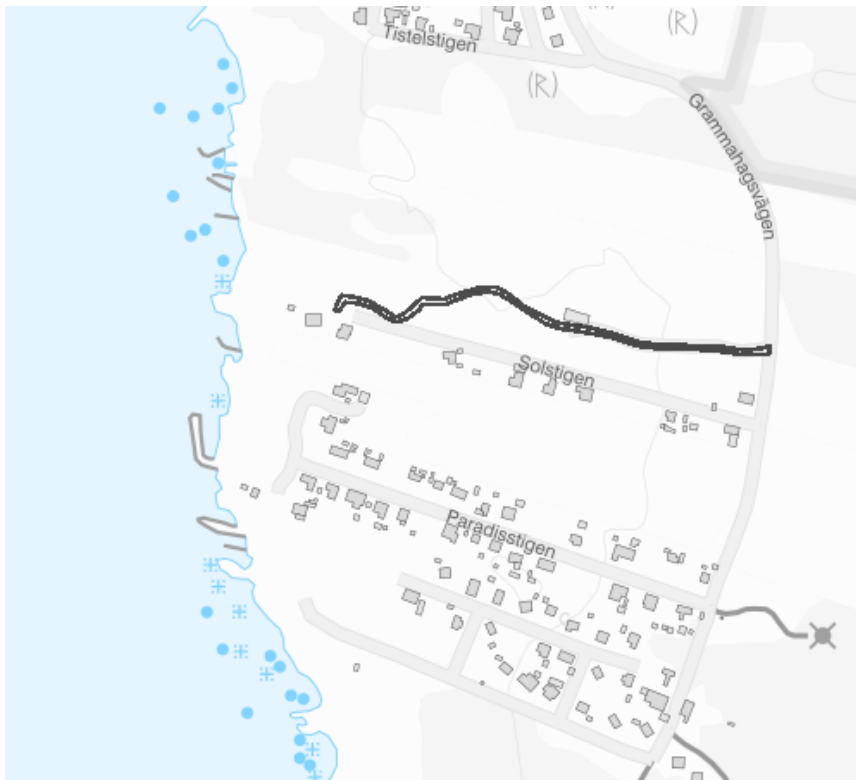
Namngivning av väg i Siretorp

BESLUT

Kommunstyrelsen beslutar att väg i Siretorp får namnet Näktergalsstigen.

Ärendet i korthet

Ett önskemål om att döpa en väg i Siretorp till Näktergalsstigen har kommit in från fastighetsägaren. Motiveringen till namnet är att det finns mycket Näktergal där.



Bakgrund

En fastighet bebyggs med fritidshus vilka behöver adresser. Med ett eget vägnamn blir det enklare att hitta rätt. Vägen ligger norr om Solstigen och Paradisstigen.

Beslutsunderlag

NK § 3/2022.

Tjänsteskrivelse 2022-05-04.

Kommunstyrelsen

KSAU § 105/2022.

Exp.

NK

Ingenjör Sabina Bernhard

Kommunstyrelsen

KS § 103 Dnr 2022/12

Ändring av gatunamn på Västra Näs - Vikens gränd

BESLUT

Kommunstyrelsen beslutar att gatunamn på Västra Näs – Vikens gränd får namnet Skrädasträtet som nytt namn på den östra sidan av Vikens gränd.

Ärendet i korthet

Vid Vikens gränd når man inte alla bostäder från ett håll. Den östra och västra delen av vägen behöver varsitt namn.



Bakgrund

Vid Vikens gränd når man inte alla bostäder från ett håll. Det har skett några incidenter när större lastbilar fastnat på vägen i tron att det är en genomfart från den östra till västra sidan. För att lösa problematiken behöver den östra och västra delen av vägen varsitt namn.

Kommunstyrelsen



Bild på lastbil som kört fel

Utifrån temat för vägar på den östra sidan som är sol, bad och strand kom förslaget Solgränd in från Siretorp-Mörby Bygdegårdsförening. Detta justerades sedan till Solens gränd för att inte sammanblandas med Solstigen som också är belägen inom kommunen. Kommunstyrelsen beslutade om ändringen.

Skräddaremarkens stugförening önskade istället namnet Skräddare gränd på vägen och det förslaget var ute på remiss.

Utifrån inkomna synpunkter från den första remissomgången justerades förslaget till Skrädrasträdet vilket gick ut till mark/stug-ägare på ny remiss.

Efter den andra remissomgången har förslaget justerats till Skrädrasträdet för att förenkla stavning och uttal. Skräda efter listerländskans ord för rågång mellan exempelvis olika ägor.

Beslutsunderlag

NK § 4/2022.

Tjänsteskrivelse 2022-05-04

Remissredogörelse, omgång 1, 2021-12-07

Remissredogörelse, omgång 2, 2022-05-04

KSAU § 106/2022.

Kommunstyrelsen

Exp.

NK

Ingenjör Sabina Bernhard



Kommunstyrelsen

KS § 104 Dnr 2022/148

Vakansprövning av tjänster

BESLUT

Kommunstyrelsen beslutar att ta bort regler för vakansprövning vid återbesättande av lediga tjänster.

Ärendet i korthet

Sedan 1988 har kommunen haft regler för vakanstillsättning av tjänster med undantag för vårdpersonal och pedagogisk personal. I kommunens riktlinjer för rekrytering finns rutin för vakansprövning som innebär att återbesättande av vakansen ska godkännas av respektive nämndsordförande innan rekrytering påbörjas.

Kommunen har inte haft några avslag på vakansprövningar de senaste 5 åren. Vid inrättade av tjänster sker det i samband med budgetarbete.

Efter dialog i ledningsgruppen kring hantering av vakanser är förslag till beslut att vi slopar vakansprövning och att det finns processer och direktiv vid budgetarbete där bemanning och tjänster beslutas.

Bakgrund

Reglerna för vakansprövning har setts över av ledningsgruppen och förslag är att ta bort reglerna eftersom förvaltningarna arbetar med bemanning och tjänster vid budgetarbetet årligen.

Beslutsunderlag

KSPU § 10/2022.

Personalchef Ulrika Sjögrens tjänsteskrivelse 2022-05-16.

Exp.

KSPU

Personalchef Ulrika Sjögren



Kommunstyrelsen

KS § 105 Dnr 2022/132

Godkännande av köpeavtal avseende del av Mörby 11:1 m.fl. (Ljungaviken etapp 4 - södra) – inköp av mark

FÖRSLAG - Kommunfullmäktige

Kommunfullmäktige godkänner köpeavtal avseende fastigheterna Mörby 1:27, Mörby 2:13, Mörby 2:15, Mörby 2:14, Mörby 1.28, Mörby 11:1 och Mörby 4:4.

Övriga kostnader med tillägg på 900 tkr kompletteras i driftsbudget för år 2022.

Ärendet i korthet

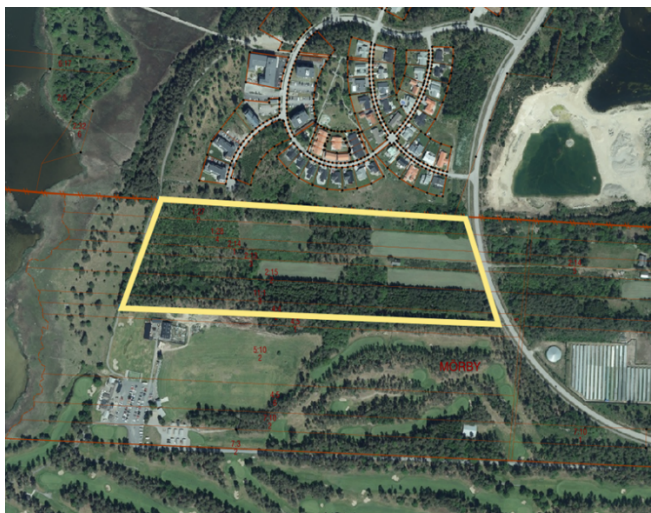
Kommunfullmäktige beslutar förvärvar fastigheterna till ett belopp av ca 12 534 tkr enligt villkor i upprättade köpekontrakt. 40 % betalas ut efter att beslutet vunnit lagakraft, resterande 60 % erhåller fastighetsägarna efter att lantmäteriet fastställt exakt antal kvadratmeter som förvärvas per fastighet. Tillträde till fastigheten sker efter lagakraft vunnit beslut. I ovanstående summa ingår 270 tkr som ersättning för tre stycken mindre förrådsbyggnader.

Att kommunfullmäktige beslutar att i driftsbudget för år 2022 avsätta 900 tkr för rivning av byggnad som utgör en fara för allmänheten.

Bakgrund

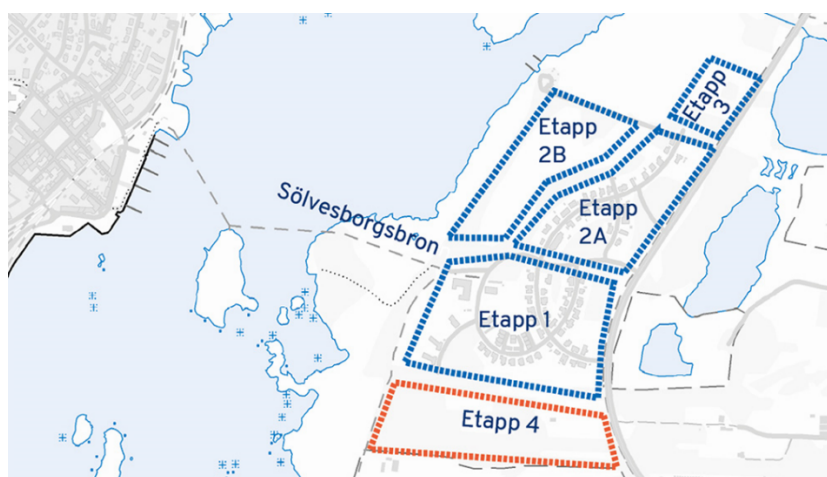
Sölvesborgs kommun har blivit erbjudna att förvärva fastigheterna MÖRBY 1:27, MÖRBY 2:13, MÖRBY 2:15, MÖRBY 2:14, MÖRBY 1:28, MÖRBY 11:1 samt MÖRBY 4:4. Fastigheterna omfattar totalt ca 226999 kvadratmeter markyta samt tre mindre förrådsbyggnader. Fördelningen av ytorna är 136 576 kvadratmeter på västra sidan av Ljungaviksvägen och ca 90423 kvadratmeter beläget på östra sidan av Ljungaviksvägen.

Kommunstyrelsen



Med hänsyn till befintlig näringsverksamhet är det enbart möjligt att uppföra bostadsbebyggelse på den västra delen av området just nu. (se foto ovan, det markerade område visar ytan som nu omfattas av pågående detaljplanearbete) Området öster om Ljungaviksvägen kommer på sikt att omfattas av en ny detaljplan, men tillsvidare arrenderas markområdena ut till bete för djur. Fastigheterna är belägna på ett strategiskt lägesförhållande till kringliggande bostadsområde och bildar en gemensam helhet i området.

Bostadsområdet Ljungaviken har under flera år byggts ut etappvis och denna etapp, benämnd etapp 4, är det sista markområde i projekt Ljungaviken som är utbyggnadsbar med bostäder.



Ljungaviken har ett stadsnära läge med goda kommunikationer avseende kollektivtrafik samt för övriga fordon, cyklar och gående. Ljungaviksbron binder samman stadsdelen med centrala Sölvesborg och närheten till regionala kollektivtrafikstråk. I närområdet finns fina rekreationsområde, cykelavstånd till stranden och goda livsmiljöer.



Kommunstyrelsen

Beslutsunderlag

Samhällsbyggnadschef Anders Wanstadius tjänsteskrivelse 2022-05-13.

Bilagor

Bilaga 1, Karta över hela markområdet Köpekontrakt med respektive fastighetsägare

KSAU § 97/2022.



Kommunstyrelsen

KS § 106 Dnr 2022/94

Delårsrapport 2022 - Sölvesborgs kommun

FÖRSLAG - Kommunfullmäktige

Kommunfullmäktige godkänner delårsrapport 1/2022 per den 31 mars inklusive bokslutsprognos för helåret 2022, Sölvesborgs kommun.

Ärendet i korthet

Ekonomikontoret har sammanställt delårsrapport 1 för perioden januari - mars 2022, inklusive bokslutsprognos för helåret 2022, se bilaga.

Delårsrapporten visar ett överskott för perioden med 31,2 mkr och ett prognostiserat årsresultat med 13,2 mkr.

Beslutsunderlag

Ekonomichef Carl Johan Tykesson 2022-05-24.

Delårsrapport 2022 - Sölvesborgs kommun

Kommunstyrelsen

KS § 107 Dnr 2021/147

Kompletteringsbudget 1/2022; Sölvesborgs kommun

FÖRSLAG – Kommunfullmäktige

Kommunfullmäktige godkänner kompletteringsbudget 1/2022.

Bakgrund

Ekonomikontoret har sammanställt kompletteringsbudget 1 per den 31 mars 2022. Till kompletteringsbudgeten har fogats ny resultat- och kassaflödesbudget. Nytt budgeterat resultat efter justeringarna i kompletteringsbudget 1, blir 7,6 mkr

Beslutsunderlag

Ekonomichef Carl Johan Tykesson 2022-05-24.

Bilaga: KB 1/2022.

KSAU § 99/2022.



Kommunstyrelsen

KS § 108 Dnr 2022/146

Förslag till ekonomiska ramar 2023 och investeringsbudget 2023 inklusive flerårsplan för investeringar 2024-2025

FÖRSLAG - Kommunfullmäktige

Kommunfullmäktige fastställer föreslagna finansiella mål för år 2023-2026, ekonomiska ramar för år 2023, investeringsbudget för år 2023 samt flerårsplan för investeringar för år 2024-2025.

Föreslagna utredningsuppdrag fastställs av Kommunstyrelsen.

Socialdemokraterna och Vänsterpartiet (se närvarolista) deltar inte i beslutet.

Ärendet i korthet

I ärendet föreslås att kommunstyrelsen beslutar föreslå kommunfullmäktige att fastställa föreslagna finansiella mål för år 2023-2026, ekonomiska ramar för år 2023, investeringsbudget för år 2023 samt flerårsplan för investeringar för år 2024-2025.

Bakgrund

Enligt gällande ekonomistyrningsreglemente ska kommunfullmäktige varje år i juni månad fastställa ekonomiska ramar för styrelsen, nämnder och förbund för nästkommande budgetår.

Beslutsunderlag

Kommunchef Lars Ericssons tjänsteskrivelse 2022-05-30, inkl. bilagor

Kommunstyrelsen

KS § 109 Dnr 2021/308

Svar på motion om uppsättning av elektroniska varningsskyltar

FÖRSLAG - Kommunfullmäktige

Kommunfullmäktige anser motionen besvarad.

Ärendet i korthet

Vid kommunfullmäktige 2021-11-22, väckte ledamot Ulf Svensson C motion om uppsättning av elektroniska varningsskyltar, bilaga.

I motionen föreslås:

att Sölvesborgs kommun sätter upp elektroniska varningsskyltar vid platser exempelvis vid skolor där barn finns och andra vägar som är i behov av elektroniska vägskyltar.

Beslutsunderlag

Kommunstyrelsens ordförande Louise Erixons motionssvar 2022-05-16.
Teknisk chef Magnus Runessons remissyttrande 2022-04-22.

Kommunstyrelsen

KS § 110 Dnr 2022/1

Anmälan av delegationsbeslut

BESLUT

Anmälningarna läggs till handlingarna.

Anmälningar

1.

Delegationsbeslut enligt bilaga.

Delegeringsbeslut

Utskriftsdatum: 2022-05-31

Utskriven av: Monica Andersson

Diarienummer:	Kommunstyrelsen
Beslutsfattare:	Alla
Kategori:	Alla
Beslutsinstans:	Kommunstyrelsen
Sammanträdesdatum:	2022-06-07
Sekretess:	Visas ej

Id	Beskrivning	Paragraf
Datum	Avsändare/Mottagare	Beslutsfattare
Ärendenummer	Ärendemening	Kategori
		Ansvarig
2022.1551	Delegationsbeslut - Ansökan om tillfälligt serveringstillstånd i samband med Killebom ; Partyfabriken	Louise Erixon §
2022-05-02		Louise Erixon
KSKLK 2022/123	Ansökan om tillfälligt serveringstillstånd till allmänheten i samband med Killebom 2022 - Partyfabriken Sverige AB.	DELEGATION
		Louise Erixon
2022.1553	Delegationsbeslut - Ansökan om stadigvarande serveringstillstånd till allmänheten; PEPS Sandviken	Louise Erixon §
2022-05-03		Louise Erixon
KSKLK 2022/107	Ansökan om stadigvarande serveringstillstånd - PEPS Sandviken	ALKOHOLTILLSTÅND
		Louise Erixon
2022.1702	Delegationsbeslut - Tillfälligt serveringstillstånd till allmänheten - Rosenlunds Camping	Louise Erixon §
2022-05-09		Louise Erixon
KSKLK 2022/63	Ansökan om tillfälligt serveringstillstånd - Rosenlunds camping	ALKOHOLTILLSTÅND
		Louise Erixon
2022.1742	Beslut att avstå hembuds rätt avseende viss aktiepost (tillhörig Stora Enso Paper AB) i Sölvesborgs Stuveri och Hamn AB	Louise Erixon §
2022-05-17		Louise Erixon
KSKLK 2022/87	Årsredovisning 2021 samt granskningsrapport 2021, stämooombudsinstruktion stämma 2022; Sölvesborgs Stuveri & Hamn	DELEGATION
		Louise Erixon
2022.1765	Delegationsbeslut - Ansökan om stadigvarande ändring i serveringstillstånd - Mohlin & Vänner	Louise Erixon §
2022-05-19		Louise Erixon
KSKLK 2022/131	Ansökan om ändring i befintligt serveringstillstånd avseende utökad serveringsyta - Molin & Vänner	ALKOHOLTILLSTÅND
		Louise Erixon

Id	Beskrivning	Paragraf
Datum	Avsändare/Mottagare	Beslutsfattare
Ärendenummer	Ärendemening	Kategori
		Ansvarig
2022.1767	Delegationsbeslut - Ansökan om stadigvarande ändring i serveringstillstånd - Hamnkrogen	Louise Erixon §
2022-05-19		Louise Erixon
KSKLK 2022/138	Ansökan om stadigvarande ändring i serveringstillstånd - Hamnkrogen	ALKOHOLTILLSTÅND
		Louise Erixon
2022.1769	Delegationsbeslut - Ansökan om tillfälligt serveringstillstånd - Hotell Nytäppet i Karlshamn	Louise Erixon §
2022-05-18		Louise Erixon
KSKLK 2022/122	Ansökan om tillfälligt serveringstillstånd till allmänheten i samband med Killebom 2022 - Hotell Nytäppet i Karlshamn AB	ALKOHOLTILLSTÅND
		Louise Erixon
2022.1869	Delegationsbeslut - Ansökan om stadigvarande serveringstillstånd - Bryggan mat & Bar	Louise Erixon §
2022-05-25		Louise Erixon
KSKLK 2022/135	Ansökan om stadigvarande serveringstillstånd - Bryggan mat & bar	ALKOHOLTILLSTÅND
		Louise Erixon

Kommunstyrelsen

KS § 111 Dnr 2022/2

Meddelande

BESLUT

Meddelandena läggs till handlingarna.

Meddelande

1. 2022/130 2022.1710
Sölvesborgs kommun, Stadsarkitektavdelningen – underrättelse – Ändring av detaljplan K 13 för (del av) Mjällby 10:112, Krokås, Sölvesborgs kommun.
2.
Olofströms kommun, kommunfullmäktiges beslut § 44/2022
Återremitterad punkt i avfallsföreskrifterna.
3.
Olofströms kommun, kommunfullmäktiges beslut § 39/2022 Ägardirektiv Visit Blekinge 2022-2023 samt finansiering.
4.
Kommunassurans Syd Försäkrings AB – Informations- och nyhetsbrev nr 1 2022.
5.
Barn- och utbildningsnämndens beslut 2022-05-18:
BUN § 28/2022 – Ekonomisk ram 2023 (2022/146, 2022.1790)
BUN § 29/2022 – Delårsbokslut 1 2022 (2022/94, 2022.1789)
BUN § 30/2022 – Kompletteringsbudget 1 2022 (2021/147, 2022.1788)
BUN § 31/2022 – Uppföljning av interna kontrollplan 2022 (2022/42, 2022.1787)
6.
Arbete- och välfärdsnämndens beslut 2022-05-17:
AVN § 30/2022 – Ekonomisk ram 2023 (2022/146, 2022.1775)
AVN § 31/2022 – Delårsbokslut 1 (2022/94, 2022.1774)
AVN § 32/2022 – Kompletteringsbudget 1 2022 (2021/147, 2022.1773)
AVN § 33/2022 – Internkontroll (2022/42, 2022.1772)
7.
Vård- och omsorgsnämndens beslut 2022-05-19:
VON § 38/2022 – Ekonomisk ram 2023 (2022/146)
VON § 39/2022 – Delårsrapport 1, 2022 (2022/94)
VON § 40/2022 – Kompletteringsbudget 1, 2022 (2021/147)
8.
Fritids- och kulturnämndens beslut 2022-05-12:

Justerandes sign

Utdragsbestyrkande

Kommunstyrelsen

FKN § 15/2022 - Delårsbokslut per den 31 mars samt kompletteringsbudget 1.

9.

Västblekinge Miljö AB, protokoll 2022-04-28, bolagsstämma 2022-04-28, konstituerande sammanträdet 2022-04-28.

10.

Polisen, Brottsförebyggande verksamhet, Region Syd förbereder lokala trygghetsmätningar 2022.

11.

Sverige Kommuner och Regioner - Meddelande från styrelsen - Sammanträdesplan för Sveriges Kommuner och Regioner 2023.

12.

Länsstyrelsen Blekinge, Beslut om tillstånd till valaffischering i samband med valet 2022.

13.

Region Blekinge samverkansnämndens protokoll 2022-05-20.

14.

Länsstyrelsen Blekinge, Beslut - Ansökan om dispens från biotopskyddsbestämmelserna för öppning i mur och allé, Sölvesborg kommun.
