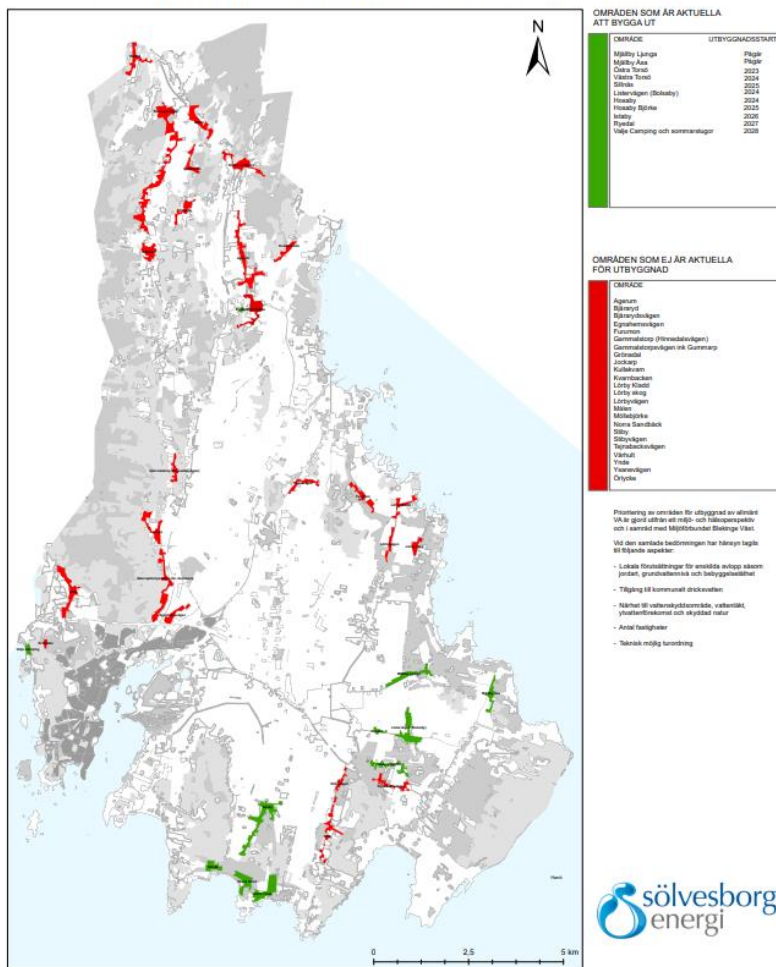


KOMPLETTERING UTBYGGNADSPLAN INFÖR VATTENTJÄNSTPLAN

Sölvesborg Energi

PLANERAD VA-UTBYGGNAD I SÖLVEBORGSKOMMUN



Planerad VA-utbyggnad i Sölvesborgs Kommun är framtagen i samarbete med WSP Sverige AB och Miljöförbundet Blekinge Väst.

Oktober 2022

KOMPLETTERING UTBYGGNADSPLAN INFÖR VATTENTJÄNSTPLAN

KUND

Sölvesborg Energi

KONSULT

WSP

box 34

371 34 Karlskrona

Besök: Högbergsgatan 3

Tel: +46 10-722 50 00

WSP Sverige AB

Org nr: 556057-4880

<http://www.wsp.com>

KONTAKTPERSONER

Johanna Persson johanna.persson@wsp.com

PROJEKT

UPPDRAGSNAMN
Komplettering utbyggnadsplan inför
Vattentjänstplan

UPPDRAGSNUMMER
10356542

FÖRFATTARE
Johanna Persson

DATUM
2023-09-15

ÄNDRINGSDATUM

GRANSKAD AV

GODKÄND AV
Johanna Persson

INNEHÅLL

1	INLEDNING	4
2	LAGSTIFTNING	4
2.1	LAGEN OM ALLMÄNNA VATTENTJÄNSTER (LAV) OCH §6 OMRÅDEN	4
2.2	FÖRÄNDRING I LAV 1 JANUARI 2023	4
3	METOD FÖR NUVARANDE VA-UTBYGGNADSPLAN	5
3.1	BAKGRUND	5
3.2	GENOMFÖRANDE OCH KRITERIER	5
3.3	RESULTAT	7
3.4	UPPDATERING AV VA-UTBYGGNADSPLANEN	7
3.5	ÖVERKLAGANDEN VA-UTBYGGNADSPLANEN	8
4	KOMPLETTERING AV UTBYGGNADSPLANEN UTIFRÅN FÖRÄNDRING I LAV	8
4.1	ÄNDRAD BEHOVSBEDÖMNING- INNEBÖRD	8
4.2	KOMPLETTERINGSBEHOV	8

Bilaga 1: Planerad VA-utbyggnad i Sölvesborgs kommun

1 INLEDNING

I samband med att kommunen ska uppföra en vattentjänstplan behöver nuvarande VA-utbyggnadsplans kompletteringsbehov ses över, då denna utgör en del av vattentjänstplanen. Utbyggnadsplanen arbetades fram 2012 och har sedan dess uppdaterats årligen

WSP var med och tog fram utbyggnadsplanen 2012 och har nu även fått i uppdrag att utföra en översyn av kompletteringen.

2 LAGSTIFTNING

2.1 LAGEN OM ALLMÄNNA VATTENTJÄNSTER (LAV) OCH §6 OMRÅDEN

Det är 6 § i Lag (SFS, 2006:412) om allmänna vattentjänster (LAV) som reglerar kommunens skyldighet att förse ett område med allmänna vattentjänster, och inrätta så kallade verksamhetsområden. Enligt 6 § LAV (SFS, 2006:412), har kommunen ett ansvar att ordna vattentjänster (dricksvatten, dagvatten och/eller spillvatten) för bebyggelse som tillsammans bildar ett större sammanhang, om risk för människors hälsa eller miljön föreligger.

Med ett större sammanhang menas enligt praxis ofta en samlad bebyggelse av 20 till 30 fastigheter men kan variera beroende på omständigheterna i det enskilda fallet.

Genom att identifiera potentiella §6-områden i god tid skapar kommunen förutsättningar för en långsiktigt hållbar VA-utbyggnad. VA-utbyggnadsplanen är även ett stöd för andra enheter inom kommunen samt utgör en grund för en tydlig kommunikation gentemot allmänheten, till exempel gällande prioriteringar och förväntad utbyggnad. En tydlig VA-planering ger kommunen möjlighet att styra i vilken ordning olika områden ska anslutas till den allmänna VA-försörjningen samt när planerad utbyggnation ska ske.

2.2 FÖRÄNDRING I LAV 1 JANUARI 2023

Den 1 januari 2023 förändrades lagen om allmänna vattentjänster (LAV). En av dessa ändringar är att kommunen ska ha en vattentjänstplan.

Detta PM berör framför allt det nya krav som innebär:

- Att hänsyn ska tas till förutsättningarna att tillgodose behovet av en vattentjänst genom en enskild anläggning som kan godtas med hänsyn till skyddet för människors hälsa och miljön.

Kravet innebär att en översyn av nuvarande VA-utbyggnadsplan behöver göras.

Om behovet av vattentjänster för ett område kan tillgodoses med enskild anläggning, med hänsyn till skyddet för människors hälsa och miljö, behöver området inte tas in i beslut om verksamhetsområde.

Bedömningen om en enskild anläggning kan godtas måste avgöras utifrån lokala förhållanden. Effekten av en enskild anläggning måste analyseras utifrån om ett område är omgivet av känslig miljö, natur och Miljö kvalitetsnormer.

Lagändringen fråntar ej kommunen skyldighet att tillhandahålla allmänna vattentjänster om sådant behov finns enligt LAV. Kommunen ska ta ställning till om en enskild anläggning kan godtas.

3 METOD FÖR NUVARANDE VA-UTBYGGNADSPLAN

3.1 BAKGRUND

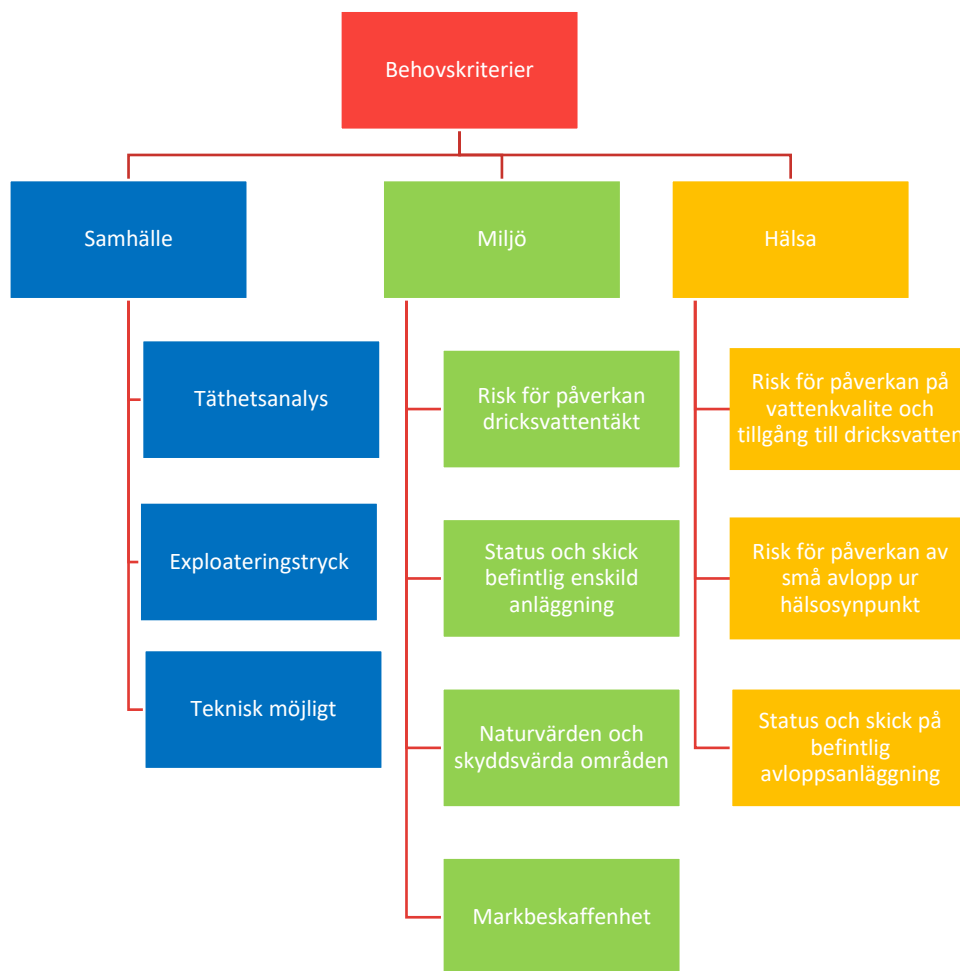
Nuvarande VA-utbyggnadsplan har sitt ursprung från 2012 och utformades utifrån *Lagen om allmänna vattentjänster (LAV)* §6 för att bedöma vilka områden som det var aktuellt att bygga ut allmän VA-försörjning fram till år 2023 och vilka som ej var aktuella inom denna tidsperiod.

3.2 GENOMFÖRANDE OCH KRITERIER

För att bedöma vilka områden i kommunen som skulle omfattas av VA-utbyggnadsplanen så beslutades det att utgå från vissa kriterier. Detta gjordes utifrån ett samarbete med Sölvesborg Energi, Sölvesborgs kommun samt Miljöförbundet Blekinge väst, då samtligas input behövdes för bedömningen.

Följande kriterier togs fram:

- Områdets karaktär
 - Samlad bebyggelse
 - Avstånd mellan fastigheter (finns möjligheter för enskild anläggning)
- Tillgång till kommunalt dricksvatten eller finns enskilda brunnar
- Föroreningskänsliga områden t.ex. risk för förorening av dricksvattentäkter
- Status för enskilda anläggningar - behov ur hälso- och miljösynpunkt.
 - Antal fastigheter med behov av åtgärd
- Markbeskaffenhet (Lämplighet att anlägga enskilda anläggningar)
 - Berg, jordart, förutsättningar för infiltration
 - Grundvattennivå
 - Riskbedömning: kan enskild anläggning påverka fastighets dricksvattenbrunn
- Lokala övergödningskänsliga områden
- Skyddade områden
- Områdets topografi (val av VA- lösning som självfallssystem, LTA-system)
 - Kuperat, plant
- Inom/närhet till framtida plan och exploateringsområden
- Är framtida VA-åtgärder planerade inom området (samordning)
- Teknisk möjlig turordning och ekonomiska aspekter (närhet till befintligt ledningsnät, antal fastigheter, terräng)



Figur 2: Behovskriterier för VA-utbyggnadsplanen från 2012.

För att bedöma vilka av kommunens områden som kunde vara aktuella för VA-utbyggnad utifrån ovanstående kriterier så utfördes först en täthetsanalys utifrån kriteriet "samlad bebyggelse". Därefter genomfördes fältbesök i alla kommunens områden med samlad bebyggelse utanför aktuella verksamhetsområden för att identifiera vilka områden som var aktuella för utbyggnad.

Förutom platsbesök inleddes ett samarbete med miljöförbundet för att veta status på enskilda anläggningar, både avloppslösningar och dricksvattenbrunnar.

För att få fram markens beskaffenhet användes information från SGU.

Kommunen redogjorde för utbyggnadsområden utifrån översiktsplanen och aktuella dricksvattentäkter upptagningsområde studerades.

Ett antal arbetsmöten hölls för att sammanfatta allt material och för att ta hänsyn till alla aspekter utifrån de uppsatta kriterierna.

I ett sista steg skedde en sammanvägning av kriterierna och en prioritering gjordes av VA-utbyggnadsområdena.

3.5 ÖVERKLAGANDEN VA-UTBYGGNADSPLANEN

Efter att VA-utbyggnadsplanen togs fram 2012 har den överklagats tre gånger till Länsstyrelsen.

- Ynde , 2022
- Värhult 2013
- Havelidens västra del och Stiby, 2013

Alla tre gånger har de som överklagat hänvisat till LAV §6 om sammanhängande bebyggelse och svårigheter med markens beskaffenhet att anlägga enskilda avlopp. Både Miljöförbundet och Sölvesborg Energi har yttrat sig i frågan, där de bla beskriver hur prioriteringen av utbyggnadsområdena tagits fram utifrån miljö-och hälsoskydd och tekniska förutsättningar och att det inte finns några hinder för att enskilda avlopp ska kunna anläggas och ingen risk för människors hälsa. Länsstyrelsen har i samtliga fall avslagit överklagan från de boende i områdena.

4 KOMPLETTERING AV UTBYGGNADSPLANEN UTIFRÅN FÖRÄNDRING I LAV

4.1 ÄNDRAD BEHOVSBEDÖMNING- INNEBÖRD

Det nya kravet innebär att hänsyn ska tas till förutsättningarna att tillgodose behovet av en vattentjänst genom en enskild anläggning som kan godtas med hänsyn till skyddet för människors hälsa och miljö.

Lagändringen innebär att bedömningen av behovet av allmänna vattentjänster ska bli mera flexibel. Detta ska ske genom att kommunen vid behovsbedömningen ska ta särskild hänsyn till förutsättningarna att tillgodose behovet av vattentjänster genom en enskild anläggning, som kan godtas med hänsyn till skyddet för människors hälsa och miljön.

När ett beslut om ett nytt verksamhetsområde är beslutat är huvudregeln fortfarande att alla fastigheter inom detta område ska anslutas till den allmänna anläggningen. Här har ingen ändring skett.

4.2 KOMPLETTERINGSBEHOV

För att få fram vilket kompletteringsbehov som föreligger lagändringen har en diskussion med sakkunniga inom området på WSP samt en studie av expertsvar på området genomförts.

Slutsatsen är att det är svårt att vara konkret då denna ändring ej har prövats och ingen praxis finns ännu att tillgå. Följande slutsatser har dragits:

- Sölvesborg Energi har en väl genomarbetad VA-utbyggnadsplan där hänsyn tagits till de kriterier som beskrivs i kapitel 3.2.
- Ingen större förändring behövs i bedömningen utan rekommendationen är att fortsätta det arbete som görs idag.
- En översyn av de områden som idag är med på prioriteringslistan och är planerade att byggas ut har gjorts, med avseende på förutsättningarna att tillgodose behovet genom en enskild anläggning. Översynen har inte medfört någon ändring av tidigare slutsatser.

VI ÄR WSP

WSP är en av världens ledande rådgivare och konsultbolag inom samhällsutveckling. Med cirka 50 000 medarbetare i över 40 länder samlar vi experter inom analys och teknik, för att framtidssäkra världen.

Tillsammans med våra kunder tar vi fram innovativa lösningar för en mänsklig, trygg och välfungerande morgondag. Så tar vi ansvar för framtiden.

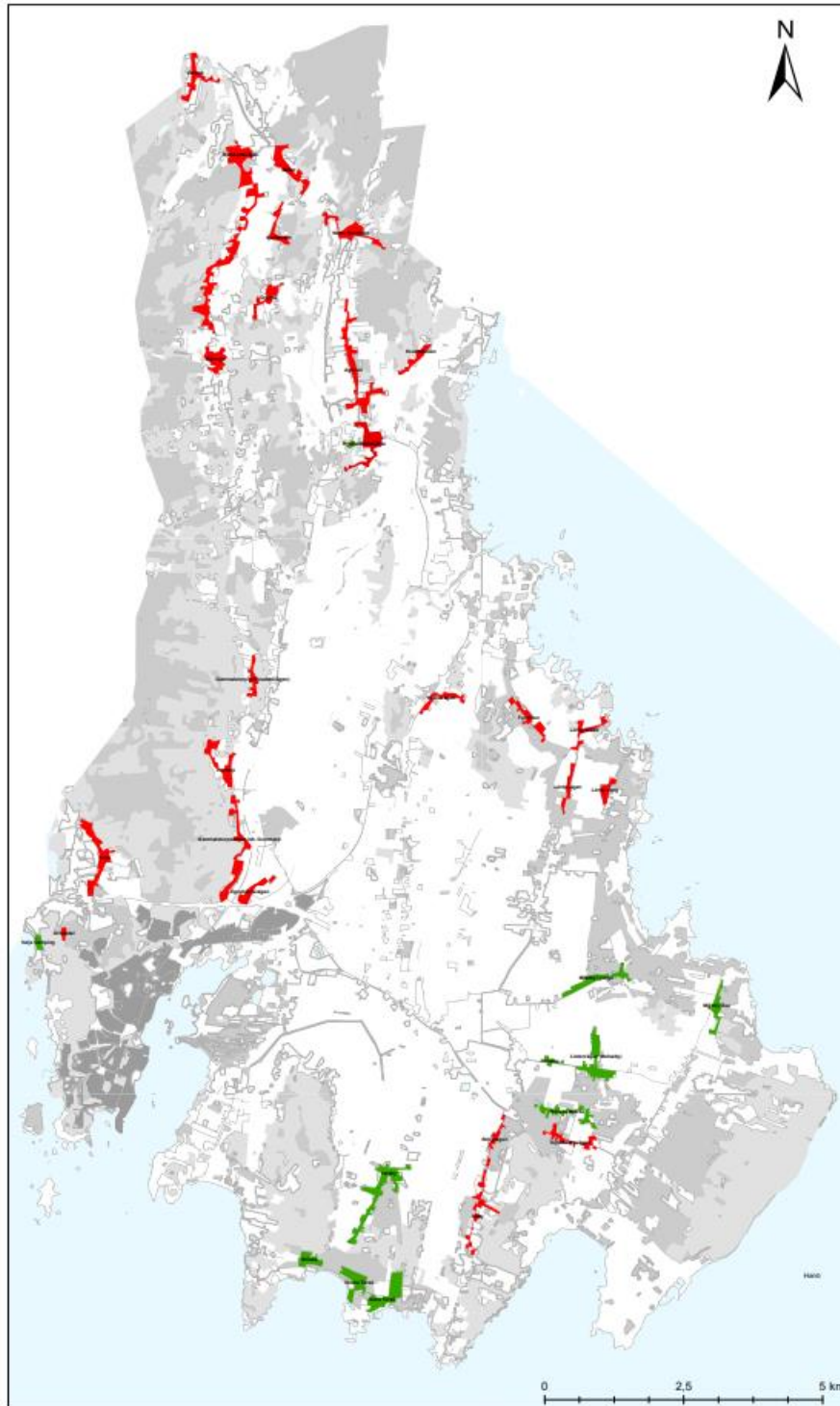
wsp.com

WSP Sverige AB
Box 34
371 34 Karlskrona
Besök: Högabergsgatan 3

T: +46 10-722 50 00
Org nr: 556057-4880
Styrelsens säte: Stockholm
wsp.com



PLANERAD VA-UTBYGGNAD I SÖLVESBORGS KOMMUN



OMRÅDEN SOM ÄR AKTUELLA ATT BYGGA UT

OMRÅDE	UTBYGGNADSTART
Mjälby Ljunga	Pågår
Mjälby Åsa	Pågår
Östra Toråd	2023
Västra Toråd	2024
Silnäs	2025
Lölarvägen (Bokaby)	2024
Hosaby	2024
Hosaby Björke	2025
Isalaby	2026
Ryedal	2027
Valje Camping och sommarstugor	2028

OMRÅDEN SOM EJ ÄR AKTUELLA FÖR UTBYGGNAD

OMRÅDE
Agerum
Björnyrd
Björnyrdvägen
Egnahemsvägen
Furumön
Gammelstorp (Hinnedalsvägen)
Gammelstorpvägen inkr Gurmarp
Gårdsdal
Jockarp
Kullakvarn
Kvarnbacken
Lörby Kladd
Lörby skog
Lörbyvägen
Målen
Måledal
Noma Sandbäck
Säby
Säbyvägen
Tornbäcksvägen
Vårhult
Ynde
Ysarevägen
Örtyske

Prioritering av områden för utbyggnad av allmänt VA är gjord utifrån ett miljö- och hälsoperspektiv och i samråd med Miljöförbundet Blekinge Väst.

Vid den samlade bedömningen har hänsyn tagits till följande aspekter:

- Lokala förbättringar för enskilda avlopp såsom jordart, grundvattenrisk och betygsklassitet
- Tillgång till kommunalt dricksvatten
- Närhet till vattenskyddsområde, vattensläkt, ytvattenförekomst och skyddad natur
- Antal fastigheter
- Teknisk möjlig turordning



Planerad VA-utbyggnad i Sölvesborgs Kommun är framtagen i samarbete med WSP Sverige AB och Miljöförbundet Blekinge Väst.

Oktober 2022