

Stadsarkitektavdelningen

Granskningsutlåtande

**Översiktsplan för Sölvesborg
Synpunkter under granskning**

Ärendet

Kommunfullmäktige beslutade den 2014-11-03 KF § 102 att fastställa nuvarande översiktsplan för mandatperioden 2014-2018. Samtidigt gavs uppdraget att påbörja en översyn.

Under 2015-2016 gjordes en översyn av tjänstemän och en liten samrådsrets. Syftet var att revidera felaktigheter och inaktuellt innehåll i texten. Inget nytt vad gäller kommunens viljeinriktning när det gäller mark- och vattenanvändning tillkom.

Kommunstyrelsen beslutade 2016-10-04 (KS § 119) för att möta det framtida behov av bostäder, verksamheter m.m. att göra en översyn av de idag utpekade områdena med förändrad markanvändning och komplettera med nya områden. I det inledande arbetet genomfördes workshops i sex orter för medborgardialog och kunskapsintag.

Kommunstyrelsen beslutade den 2017-05-30 (KS § 71) om samråd av förslaget till reviderad översiktsplan.

Remissen var ute på samråd under tiden 27 juni 2017 till 30 sep 2017.

Kommunfullmäktige beslutade den 2018-11-05 om granskning av förslaget till reviderad översiktsplan.

Granskningen pågick mellan 181224 - 190310.

Sammanlagt 19 skriftliga yttranden har kommit in under samrådstiden, varav 15 med synpunkter eller invändningar mot planförslaget.

Inkomna yttranden under samrådstiden

Utan erinran

Havs- och vattenmyndigheten, avstår	2019-01-18
Räddningstjänst	2018-12-20
Polismyndigheten	2018-12-21
Lantmäteriet	2019-03-08

Med erinran eller andra synpunkter

Sölvesborgs Segelsällskap	2018-12-27
Karlshamns kommun	2019-03-12
SA	2019-03-09
Region Blekinge	2019-03-08
Vänsterpartiet	2019-03-08
Försvarmakten	2019-03-08

S,V,C och L	2019-03-07
Centerpartiet	2019-03-07
LA	2019-03-08
Sjöfartsverket	2019-03-04
Bromölla Kommun	2019-03-04
Skogsstyrelsen	2019-02-26
Trafikverket	2019-02-22
Miljöförbundet	2019-03-22
Länsstyrelsen	2019-04-24

Yttranden från regionala och statliga instanser

Länsstyrelsen

Sammanfattning

Länsstyrelsen i Blekinge tycker att det är mycket positivt att Sölvesborgs kommun har tagit fram en grönplan som är tydligt kopplad till intentionerna inom grön infrastruktur och som tar hänsyn till ekosystemtjänster och biologisk mångfald i tätortsmiljö. Det vore önskvärt att i framtiden utveckla planen så att den omfattar fler naturmiljöer och hela kommunen.

Länsstyrelsen ser även positivt på att grön infrastruktur nämns under Framtidsutsikter och vill trycka på att underlagen som tagits fram inom grön infrastruktur kan stödja samhällsbyggnadsprocessen och planeringen av infrastruktursatsningar redan idag.

Det är önskvärt med bättre kartor över lag i planen. Kartmaterialet är ganska otydligt och svårläst. Kartorna är dessutom inte heltäckande. En del av de numrerade områden som beskrivs i texten går inte att hitta på någon karta. Förutom bättre områdekartor skulle en heltäckande översiktskarta över hela kommunen underlätta läsandet.

Länsstyrelsen påpekade i samrådet att planen medger expansion trots att aktuella ytor ligger inom riksintresset för friluftslivet och naturmiljön. Områden som är av riksintresse för naturvården, kulturmiljövården eller friluftslivet skall skyddas mot åtgärder som avses i första stycket (3 kap. 6 § MB). Därför bör ingen exploatering, som påtagligt skadar natur- eller kulturmiljön, ske inom dessa områden.

Försvarsmakten framför fortsatt erinran avseende vindkraftsanläggningen Blekinge Offshore som regeringen i beslut från 2017 fastställt kan medföra påtaglig skada på riksintressen för totalförsvarets militära del. I samrådsskedet framförde även Trafikverket synpunkter på att vissa

av de områden som bedömts som lämpliga för vindkraft utifrån vindbruksplanen står i konflikt med det framtida riksintresset för järnväg, Sydostlänken. Trafikverket vidhåller uppfattningen att en omfattande vindkraftsetablering inom området för framtida riksintresset är olämpligt och kan påverka möjligheterna att bygga ut järnvägen.

De mellankommunala intressena som kommunen tar upp i översiktsplanen kan med fördel även redovisas på en karta. Kommunen har räknat upp viktiga ämnesområden under rubriken Regionala och mellankommunala intressen i översiktsplanen som regionala bostadsfrågor, tillväxt, materialförsörjning och tippning av muddermassor. Länsstyrelsen saknar fortfarande mer beskrivning av dem.

Kommunen omnämner PBL som bas för översiktsplanen, och i förbifarten MB. De åtgärdsprogram som tagits fram av vattendistriktet och som enligt 5 kap 11 § MB ska följas av myndigheter och kommuner saknas.

Riksintresse

Kommunen har angivit vilka riksintressen som finns i kommunen och angivit hur riksintressena ska tillgodoses under respektive riksintresse.

Riksintresse för yrkesfiske 3 kap. 5 § MB Områden av riksintresse för yrkesfiske beskrivs i avsnitt 3.1. Beskrivningen av havsområden av riksintresse bör följa texten i Finfo 2006:1 "Områden av riksintressen för yrkesfisket":

Område 41: Fångstområde för torsk, sill och skarpsill

Område 42: Fångstområde för torsk, flatfisk och ål. Vandrande lax.

Rapporten finns tillgänglig via Havs- och vattenmyndighetens hemsida.

Områden för fiske, och områden med restriktioner för fiske, beskrivs kortfattat och ganska splittrat i översiktsplanen.

En kort beskrivning av möjligheter till fritidsfiske i kommunen finns under avsnitt 5.1.2 Friluftsliv. Fritidsfiske är en omfattande verksamhet i Sölvesborgs kommun och beskrivningen kunde med fördel vara lite fylligare.

Avsnitt 5.7 om Fiske och vattenbruk har en bra beskrivning av fiskenäringens betydelse i kommunen.

Avsnitt 7.1 beskrivning av bland annat områden för yrkesfiske och fritidsfiske. Det är bra att kommunen gör en tydlig översiktsplan även för havsområden. Avvägningen mellan olika intressen i havet, framför allt mellan riksintresseområden för yrkesfiske och energiproduktion, bör beskrivas närmare.

I kartan "Mark och vattenanvändning Hav" finns beteckningen "Fr – fredningsområde för fisk"

dels för fredningsområdet utanför Östra Orlundsåns mynning där det finns föreskrifter som reglerar fiskemöjligheterna. Och dels för ett reproduktionsområde för fisk på Hanöbanken som idag saknar skydd i lagar eller föreskrifter. Det senare borde kallas reproduktionsområde och inte fredningsområde.

I samma karta saknas också en beskrivning av Mörrumsåns fredningsområde som berör hela Pukaviksbukten ner till Listers huvud. Se FIFS 2004:36, bilaga 5. Föreskriften finns tillgänglig via Havs- och vattenmyndighetens hemsida.

Riksintresse för kulturmiljövården 3 kap. 6 § MB

Kommunen redovisar i kapitlet Riksintressen för Sölvesborg som är riksintresse för kulturmiljövården, dess motivering och uttryck utifrån hur det beskrivs efter den revidering som gjordes 2015. Likaså redovisas i kapitlet Allmänna intressen för de byggnadsminnen som ligger inom kommunen och de regionalt utpekade områdena inom kommunens gränser som finns med i det regionala kulturminnesvårdsprogrammet för Blekinge län. I sista stycket i kapitlet står att byggnadsföretag ej får påbörjas inom ovan nämnda områden utan att kontakt tagits med länsstyrelsen beträffande frågan om det behövs tillstånd enligt kulturminneslagen. Detta gäller dock endast om det gäller byggnadsminnen och områden där det finns fornlämningar. I övrigt är det kommunen som genom PBL ska se till att de allmänna intressena så långt möjligt skyddas mot åtgärder som kan påtagligt skada kulturmiljön.

I ÖP:n står att kommunen är angelägen om riksintresset. Hur kommunen avser att tillgodose riksintressena för kulturmiljövården finns med i kapitlet Områden med oförändrad markanvändning på kartan och i stycket om Område för kulturmiljövård - mark- och vattenområden där kulturvården prioriteras.

Länsstyrelsen utreder ett nytt riksintresse för kulturmiljövården på Listerlandet. Under hösten har två dialogmöten hållits med Sölvesborgs kommun kring detta. Länsstyrelsen föreslår riksintressen för kulturmiljövården till Riksantikvarieämbetet, som sedan beslutar om bifall eller avslag. Länsstyrelsen har haft dialog med Riksantikvarieämbetet om avgränsning av riksintresset på Listerlandet och de ser positivt på förslaget.

Tre av de fem tätortsområden (Sölvesborg, Hällevik/Nogersund, Hörvik/Krokås, Mjällby, Norje) som pekats ut som prioriterade när det gäller tätortsutveckling är eller kommer bli riksintresse för kulturmiljövården: Sölvesborg stadskärna är i dagsläget riksintresse för kulturmiljövården.

Hällevik/Nogersund och Hörvik/Krokås kommer inom en snar framtid komma att beslutas ingå i ett nytt riksintresse för kulturmiljövården

rörande Listers fiskelägen. Inom området ”5 Södra Kustområdet” är Krokås inte utpekad som kulturhistoriskt intressant område, dvs med aktivt bevarande. Länsstyrelsen ser dock Krokås som lika värdefull ur kulturhistoriskt perspektiv som Hällevik, Nogersund och Hörvik varför även detta fiskeläge kommer föreslås att ingå i riksintresset.

Några redaktionella påpekande kan vara på sin plats när det gäller benämning av kulturminneslagen som bytt namn kulturmiljölagen. Rent generellt säger man idag även kulturmiljövården och inte kulturminnesvården som tidigare. På ett antal ställen omnämns även att ” Inga byggnadsföretag eller andra arbeten som kan skada fornlämningarna får påbörjas innan länsantikvariens underrättas”, detta bör ersättas med texten ” Inga byggnadsföretag eller andra arbeten som kan skada fornlämningarna får påbörjas innan tillstånd från Länsstyrelsen utfärdats”.

Riksintresse för friluftslivet/naturvården 3 kap. 6 § MB

Större del av kommunen omfattas av Riksintresse för naturvården, det är mycket positivt att kommunen har planerat in så pass många områden för natur, naturvård och friluftsliv.

Länsstyrelsen påpekade i samrådet att planen medger expansion trots att aktuella ytor ligger inom riksintresset för friluftslivet och naturmiljön. Områden som är av riksintresse för naturvården, kulturmiljövården eller friluftslivet skall skyddas mot åtgärder som avses i första stycket (3 kap. 6 § MB). Därför bör ingen exploatering, som påtagligt skadar riksintresset, ske inom dessa områden.

Riksintresse för Energiproduktion och energidistribution 3 kap. 8 § MB

Försvarsmakten framför fortsatt erinran avseende vindkraftsanläggningen Blekinge Offshore som regeringen i beslut från 2017 fastställt kan medföra påtaglig skada på riksintressen för totalförsvarets militära del.

Avseende de områden E1-E3 som bedöms lämpliga för vindkraft kan Försvarsmakten inte utesluta att uppförande av vindkraft inom dessa områden kan komma att påverka eller skada riksintressen för totalförsvarets militära del.

Etablering av vindkraft inom riksintresset sjöövningssområde Hanö/Torhamn kan påtagligt skada riksintresset. Övnings- och skjutfält, både till land och till havs, är en förutsättning för att uppnå förmågan till väpnad strid och utgör därför grundläggande produktionsresurser för Försvarsmaktens samtliga förband. Övningar och utbildning vid övnings- och skjutfälten måste kunna genomföras utan störningar av såväl fysiska

som tekniska hinder. Inom sjöövningområdet kan Försvarmakten inte acceptera fasta anläggningar då sådana påverkar Försvarmaktens möjlighet att öva fullt ut. Påverkan på riksintresset består i att fysiska hinder över, på eller under vattnet begränsar verksamheten för framförallt fartyg. Etablering av vindkraft inom påverkansområdena för riksintresset Ravlunda skjutfält kan försämra Försvarmaktens nyttjande av skjutfältet och således skada riksintresset. Ravlunda skjutfält har kapacitet för samövning med flygförband, sådana övningar kan enbart genomföras på särskilt anordnad mark som Försvarmakten kan disponera fritt. Därtill är Ravlunda ett av få skjutfält i landet med möjlighet till stora riskavstånd. Det är viktigt att dessa funktioner bibehålls.

Inom samtliga utpekade områden för vindkraft kan etablering av vindkraft också komma att skada riksintressen för totalförsvarets militära del som omfattas av sekretess. Vid all vindkraftsetablering är det således av stor vikt att samråd sker med Försvarmakten.

I samrådsskedet framförde Trafikverket synpunkter på att vissa av de områden som bedömts som lämpliga för vindkraft utifrån vindbruksplanen står i konflikt med det framtida riksintresset för järnväg, Sydostlänken. Trafikverket vidhåller uppfattningen att en omfattande vindkraftsetablering inom området för framtida riksintresset är olämpligt och kan påverka möjligheterna att bygga ut järnvägen. Trafikverket noterar dock att berörda områden lämpliga för vindkraft (benämnda E3) som riskerar att påverka det framtida riksintresset för järnväg inte är utpekade som riksintressen för energiproduktion utan redovisas under översiktsplanens avsnitt för övriga allmänna intressen. Trafikverket ser även positivt på att översiktsplanen har förtydligats i att en eventuell utbyggnad av vindkraft inom E3 inte får påverka järnvägens behov. Trafikverket anser att det under vindkraftsavsnittet på sid. 41 tydligt ska framgå att samråd behöver ske med Trafikverket vid planering av vindkraftsetableringar som riskerar att påverka kommunikationsintressen. Det gäller särskilt för området som anges som framtida riksintresse för järnväg (Sydostlänken).

På kartan för regleringar, riksintresse land framgår ett riksintresseområde för energiproduktion, vindbruk som sträcker sig på ömse sidor E22 som utgör riksintresse för väg. Trafikverket noterar att området inte överensstämmer med utpekat område lämpligt för vindkraft, markerat som E1 på kartan sid. 42. Trafikverket anser att riksintresseområdet bör justeras enligt underlaget i vindbruksplanen och hållas väster om E22. Även här är det av särskild vikt att samråd med Trafikverket sker i tidigt skede vid planering av eventuella vindkraftverk för att säkerställa att inte riksintresset eller funktionen för E22 påverkas.

Riksintresse för kommunikationer 3 kap. 8 § MB

Trafikverket noterar att kommunen tillsvidare vill ha kvar den tidigare utredda sträckningen för väg 123. Kommunen förtydligar att utredningar

behövs för att studera hur förbättringar/förändringar kan göras med fyrstegsprincipen. Trafikverket vidhåller tidigare synpunkt i frågan och anser att reservatet kan utgå. Stråket behöver prioriteras i länstransportplanen för att det ska vara aktuellt att genomföra en åtgärdsvalsstudie. I en sådan utredning stödjer Trafikverket kommunens bild att fyrstegsprincipen ska tillämpas.

Vad gäller planerad järnvägssträckning mellan Älmhult och Blekinge kustbana (Sydostlänken) är korridoren utpekad som område av framtida riksintresse för järnväg. Trafikverket ser positivt på att korridoren finns tydligt redovisad i översiktsplanen. På kartorna för regleringar, riksintresse land samt markanvändning, land noteras dock att korridoren inte riktigt stämmer överens med kartunderlaget från järnvägsutredningen, se kartutsnitt nedan. Korridoren för UA1 bör redovisas något bredare i översiktsplanens kartunderlag. Trafikverkets ställningstagande och beslut av korridor efter järnvägsutredningen är att alternativ OA2 och UA1 ska ligga till grund för fortsatt utredning och projektering på sträckan Olofström - Blekinge kustbana. Inom korridoren UA1 kommer även en alternativ sträckning förbi Kylinge utmed riksväg 15 att utredas. För att tydliggöra och underlätta planeringen vid eventuella motstående intressen anser Trafikverket att ställningstagandet för Sydostlänkens fortsatta planering enligt ovan bör införas i översiktsplanen.

Riksväg 15 har en viktig regional och nationell funktion som länk mellan Blekinge och västkusten (Tvärleden), där utbyggnad till högre standard och trafiksäkerhet planeras inom ramen för länstransportplanen för perioden 2028 - 2029. Med hänsyn till att vägen utgör riksintresse och det är av särskild vikt att säkerställa för vägens framtida funktion bör detta framgå av översiktsplanen.

I övrigt vidhåller Trafikverket tidigare synpunkt att det är svårt att utläsa riksintressen för väg och järnväg på kartan sid. 23 och anser att den bör förtydligas så att aktuella riksintressen framgår.

På sid. 24 under riksintresse för sjöfart står felaktigt att farleden till Sölvesborgs handelshamn bör utgöra riksintresse för sjöfart. Farleden är utpekad som riksintresse (se www.trafikverket.se/riksintressen).



Figur 1.2 De studerade alternativen i järnvägsutredningen.

Riksintresse enligt 4 kap. 1 och 2 MB

Enligt 4 kap. 1 och 2 §§ miljöbalken får exploateringsföretag och andra ingrepp i miljön komma till stånd i utpekade områden av riksintresse endast om det kan ske på ett sätt som inte påtagligt skadar områdenas natur- och kulturvärden. Turismens och friluftslivets, främst det rörliga friluftslivets intressen ska särskilt beaktas vid bedömningen av tillåtligheten av exploateringsföretag eller andra ingrepp i miljön. Så som planförslaget är utformat är det inte omöjligt att riksintresset kan komma att påtagligt skadas. se riksintresse för naturvården.

Kartbilden över riksintresse för de geografiska bestämmelser kan med fördel placeras under kartbilden som redovisar MB 4:2.

Regionala och mellankommunala intressen

Besöksnäringen är en tillväxtbransch i Blekinge. Det som gör länet attraktivt som besöksmål, gör det ofta attraktivt även för permanentboende. Länsstyrelsen, stödjer översiktsplanens inriktning om samordning genom gemensamma riktlinjer för flera kommuner vilket framgår under kapitlet om regional samverkan och mellankommunala intressen. Länsstyrelsen anser dock att det finns fler frågor som kan beröras mellankommunalt och som kan beröras i planen. T ex regionala bostadsfrågor, tillväxt, materialförsörjning och tippning av muddermassor. Det är även av vikt att åtgärder som ska göras när det gäller

åtgärdsprogrammet för avrinningsområden utförs länsövergripande. De mellankommunala intressena kan med fördel även redovisas på karta. Kommunen har räknat upp ovanstående ämnesområden i översiktsplanen men länsstyrelsen saknar fortfarande en beskrivning av dem.

Kustzonen

Kommunen nämner i översiktsplanen att en havsplan är på gång att tas fram gemensamt med kustkommunerna och att den beräknas vara antagen våren 2019. Det nämns också att havsplanen ska beaktas i den kommunala översiktsplaneringen framöver. Dock saknar länsstyrelsen hur kommunen anser att översiktsplanens användning av havet kommer att skilja sig mot den gemensamma FÖP som kustkommunerna arbetar med i nuläget.

Grund- och kustvatten

Rubriken behöver utökas då brödtexten behandlar även ytvatten.

Det framgår inte hur vissa av de objekt som omnämns är av mellankommunalt intresse, i synnerhet där de i kartan över avvattningsområden inte ser ut att gå över kommungränsen. Det sägs ingenting om hur man avser gå till väga gällande intresseområdet.

Hälsa och säkerhet, risk för olyckor, översvämning och erosion

Klimat- och energifrågor

Transporter

Länsstyrelsen håller med Sölvesborgs kommun om att transporter är av stor vikt för att skapa ett hållbart samhälle. Det är positivt att Sölvesborgs kommun prioriterar kollektivtrafiken i viljeinriktningen för utvecklingen av infrastruktur och kommunikationer. I översiktsplanen uttrycks ambitionen om att ny bebyggelse bör förläggas till områden som kan förtätas och har tillgång till kollektivtrafik. Med anledning av det hade ett mer fördjupat underlag med utmarkerade kollektivtrafiksstråk och kartläggningar över resandepotentialen varit viktiga för framtida bebyggelseplanering.

I avsnittet om Pendling anges att ett flertal andra kommuner är nåbara med allmänna kommunikationsmedel inom 45 minuter. Vilken startpunkt har använts för denna beräkning? Att olika målpunkter går att nå inom en pendlingstid på 45 minuter betyder inte att det är ett vanligt resval. Avsnittet bör kompletteras med uppgifter på hur stor andel av dag/nattpendlarna som använder kollektivtrafiken och målsättningar om att utöka den över tid. Sådan information är viktig för att kunna beakta kollektivtrafikfrågor i ett tidigt planeringsskede.

Energikällor

Förutom vindkraft är solkraft en källa till produktion av grön el. Solinstrålningen i Blekinge är bland den bästa i Sverige och det finns stora möjligheter för solet. Översiktsplaneprocessen utgör en lämplig nivå för att kartlägga och peka ut bra sollägen som kan användas för produktion av solenergi. I Blekinges Klimat- och Energistrategi anges mål om att det ska produceras 110MW solenergi i länet 2030, vilket motsvarar 5 procent av energiproduktionen. Som en del i det arbetet har Länsstyrelsen tagit fram potentialstudier för soletproduktion och solkartor för länets samtliga kommuner. Både sol- och vindkraftsproduktion ställer också krav på elnätet där möjlighet till lagring är en viktig aspekt. Etableringen kan påverkas negativt av elnätets kapacitet och dimensionering. Det är därför viktigt att på kommunal nivå undersöka eventuella brister och flaskhalsar som kan hindra en mer hållbar elförsörjning.

Klimatförändringarnas effekter

Förutom översiktsplanen så är kommunens klimatanpassningsplan viktig för ett säkerställa ett strukturerat klimatanpassningsarbete. Den nämns på flera ställen i översiktsplanen, vilket är bra, men den bör också listas i källförteckningen. Sölvesborgs kommun uttrycker att ett syfte med översiktsplanen är ”att bidra till att skapa ett robust och hållbart samhälle för alla”. I planeringen är det viktigt att ha ett långsiktigt perspektiv och Länsstyrelsen anser därför att det vore lämpligt att komplettera skrivelsen med att översiktsplanen bör bidra till att samhället blir robust och hållbart även på längre sikt i ett framtida klimat.

Länsstyrelsen vill göra kommunen uppmärksam på en ändring i plan- och bygglagen (2010:900), 3 kap 5§ punkt 7, som trädde i kraft den 1 augusti 2018. Lagändringen innebär bl.a. att kommunerna i översiktsplanen ska redogöra för risken för skador på den byggda miljön som kan följa av översvämning, ras, skred och erosion som är klimatrelaterade samt hur sådana risker kan minska eller upphöra (prop. 2017/18:163, bet. 2017/18: MJU22, rskr. 2017/18:440).

Sölvesborgs kommuns översiktsplan har påbörjats innan ändringen trädde ikraft vilket gör att kravet inte gäller för denna översiktsplan, men det är ändå lämpligt att förbereda arbetet så mycket som möjligt och ta upp det som krävs enligt den nya lagen. Kommunen bör lyfta detta perspektiv tydligare i översiktsplanen. Åtgärderna som nämns i nuläget är att man ska ta hänsyn till klimataspekter vid planläggning, men det innefattar inte befintlig bebyggelse. Kommunen bör exempelvis ta ställning till hur befintlig bebyggelse utmed kusterna ska skyddas från stigande havsnivåer

och erosion. För att möjliggöra framtida skyddsåtgärder bör man exempelvis bedöma om det finns behov av att reservera mark för framtida vallar eller barriärer, vilket lämpligen görs i översiktsplaneringen.

Markanvändningen i Sölvesborgs kommun med mycket jordbruk gör att tillgången på vatten är viktigt för kommunens framtida utveckling. Grundvatten används både till dricksvatten och för bevattning inom jordbruket. Klimatscenario indikerar att det kommer att bli försämrade vattentillgång i kommunen i framtiden samtidigt som behovet ökar. Det är en samlad konsekvens av förändrade nederbördsmonster, att lågflöden i vattendragen förekommer oftare och att ett varmare klimat leder till mer avdunstning samt förlänger odlingssäsongen vilket ökar vattenupptaget. Vattentäkter är mycket betydelsefulla för att säkerställa dricksvattenförsörjningen och skyddsområden för dessa borde lyftas in i översiktsplaneringen så snart som möjligt. I översiktsplanen kan grundvatten och hur kommunen samarbetar kring dricksvattenförsörjningen också tas upp mer ingående under avsnitt 4 om "Regional samverkan och mellankommunala intressen". I dokumentet visas vidare en karta över den primära zonindelningen för vattenskyddsområden (avsnitt 5.2). Det behöver förklaras vad ett vattenskyddsområde innebär; att det medför inskränkningar i markanvändningen inom zonerna, med olika skärpa i reglerna beroende på zon. Eventuellt kan kommunen nämna exempel såsom att det kan påverka vilka verksamheter som får bedrivas. Påverkar indelningen vad som får byggas eller vilka verksamheter som kan upprättas inom de olika geografiska områdena?

På Listerlandet finns stora jordbruksområden som har skapats genom utdikning och invallning och som redan idag ligger under havsnivån. Översvämningskarteringen som presenteras som en karta (avsnitt 6.1) utgår från höjden över havet och att medelhavsnivån i Blekinge väntas stiga med 1 meter till 2100. Redan idag är pumpning en förutsättning för att hålla borta vattnet från området. Översvämningsrisken är därmed inget nytt och det är inte troligt att stora delar av kommunen kommer att vara översvämmade vid år 2100, som det uttrycks i texten. En stigande havsnivå kommer snarare att innebära att pumpkapaciteten måste förstärkas över tid. Risker med havererande pumpar finns redan idag och det är snarare konsekvenserna som förvärras i framtiden. För att göra optimala investeringar bör riskerna och möjliga åtgärder analyseras vilket exempelvis kan göras genom en Cost-benefit analys.

Miljö kvalitetsnormer (MKN)

Länsstyrelsen vill upplysa kommunen om att ny regleringen av MKN för vatten och för annat än vatten från och med 1 januari 2019 har trätt i kraft. • Försämringsförbudet och äventyrandeförbudet införs i en ny bestämmelse

om MKN för vatten i 5 kap. 4 § MB. Undantagen från rimlighetsavvägningen i 2 kap. 7 § st. 2 - 3 avseende gränsvärdesnormer flyttas till en ny 5 kap. 5 § MB och förtydligas gälla för "miljökvalitetsnormer som avses i 2 § första stycket 1 för annat än vatten". • Rimlighetsavvägningen kvarstår i 2 kap. 7 §, men med ett nytt andra stycke som pekar på 5 kap. 4 - 5 §§.

Enligt 2 kap. 10§ PBL skall MKN följas vid planläggning.

Miljökvalitetsnormer är bestämmelser om den lägsta godtagbara miljö kvalitet och är juridiskt bindande, fastställda av regeringen utsedd myndighet. Miljökvalitetsnormer finns för luft, vatten och buller. "Frisk luft" är ett av riksdagens uppsatta miljö kvalitetsmål, där luften ska vara så ren att människors hälsa och djur, växter och kulturvärden inte skadas. För att uppnå detta mål är miljö kvalitetsnormer ett av styrmedlen. Kommunerna har ansvaret att kontrollera luftkvaliteten för de flesta miljö kvalitetsnormerna. Mätningar som tidigare genomförts har inte gjorts för alla parametrar som det finns MKN för. Fortsatta luftmätningar behövs för att följa utvecklingen och säkerställa att MKN följs. För ytvatten finns miljö kvalitetsnormer för kemisk status (kvicksilver, TBT m.m.) och ekologisk status (bottenfauna, fisk m.m.). För grundvatten finns miljö kvalitetsnormer för kemisk status och kvantitativ status (dvs. att det råder balans mellan uttag och nybildning av grundvatten). Enligt förslaget till ny översiktsplan är kommunens bedömning i nuläget att ingen miljö kvalitetsnorm överskrids på grund av förslaget till ny översiktsplan och att det är viktigt att övervaka att så inte sker. Av kommunens samtliga ytvattenförekomster är det idag ingen som når målnivån god ekologisk status och det bör i översiktsplanen tydligt framgå vilka hänsyn som tas för att MKN ska nås till de beslutade mållåren 2021 alternativt 2027. Det bör också framgå hur övervakningen kommer att ske och vilka åtgärder som planeras. Miljö kvalitetsnormen för buller gäller omgivningsbuller från alla vägar, järnvägar, flygplatser och tillståndspliktiga hamnar. Den gäller även omgivningsbuller från vissa större, utpekade industrigrenar i de största kommunerna.

Förorenade områden

Översiktsplanen ska ge en översiktlig information om konstaterat och potentiellt förorenade områden inom kommunen, och hur föroreningsfrågan övergripande ska hanteras i kommunen.

Särskilt viktigt är det att uppmärksamma om föroreningar inom områden som ska bebyggas eller där markanvändningen ska ändras i framtiden. Det är därför positivt att de områden där det konstaterat eller potentiellt finns föroreningar redovisas i kapitel 7 där utvecklingsområden för bostäder, verksamheter m.m. presenteras. Då föroreningssituationerna finns med redan i översiktsplaneringen finns det bättre möjlighet att hantera dessa frågor i tidiga skeden vid en efterföljande planprocess.

Däremot saknas en hänvisning till uppdaterade kartskikt, vilket är viktigt då översiktsplanen sträcker sig över längre perioder och föroreningssituationer och kunskaper om föroreningssituationer kan förändras. Länsstyrelsen har tidigare påpekat att gamla uppgifter har använts som underlag för översiktsplanen. På s. 55 anges att det finns strax över 300 potentiellt förorenade området i Sölvesborgs kommun och runt 3000 totalt i Blekinge län. I länsstyrelsernas databas över förorenade områden finns idag 380 förorenade eller potentiellt förorenade områden registrerade i Sölvesborgs kommun, och 2459 totalt i länet. Vidare saknas hänvisningar till var mer kunskaper kring konstaterat och potentiellt förorenade områden kan hämtas, och hur dessa föroreningssituationer kan hanteras inför exploateringar.

För att översiktsplanen ska fungera vägledande vid kommande detaljplanering och hantering om lov anser länsstyrelsen att det saknas övergripande strategier om kommunens förhållningssätt till förorenade områden vid exploatering och detaljplanering. Det är exempelvis önskvärt att det framgår vilket kunskapsunderlag som krävs vid framtagande av detaljplan som berör ett konstaterat eller potentiellt förorenat område, både vid förändrad och oförändrad markanvändning. Det bör också framgå vilka riktlinjer som ska följas vid ansökan om bygglov inom befintlig detaljplan där föroreningsfrågan inte hanterats i tillräcklig omfattning tidigare, samt hur bygglov utanför detaljplanelagt område ska hanteras när det berör ett konstaterat eller potentiellt förorenat område.

Seveso

Sölvesborgs stuveri och hamn AB är en ny Sevesoverksamhet av lägre krav på grund av att de ska börja handskas med mineralgödsel. Det är viktigt att ta hänsyn till att det finns en Sevesoverksamhet vid ytterhamnen i Sölvesborg och det bör tas i beaktandet när nya bostäder ska byggas, det vill säga att inte bygga nära en Sevesoverksamhet.

Allmänna intressen enligt 2 kap PBL

Infrastruktur

Järnväg

Kommunen skriver under avsnitt 3.8 att åtgärder som kan inskränka nuvarande möjligheter att utnyttja järnvägsspåret inte ska tillåtas. Här är det viktigt att, precis som länsstyrelsen skrev i samrådet, ta hänsyn till framtida nyttjande av riksintresset. Om det framöver finns behov av fler transporter av exempelvis farligt gods så kommer riskbilden utmed järnvägen att förändras. Åtgärder som inskränker möjligheterna till en

sådan förändring av användningen ska inte heller tillåtas då järnvägen är ett riksintresse.

Områden med förändrad markanvändning

Under texten om vägar är det viktigt att länsstyrelsernas riktlinjer för skyddsavstånd från vägar med farligt gods tas upp (RIKTSAM), inte endast trafikverkets rekommendationer ska beaktas.

Våra riktlinjer skiljer sig åt beroende på typ av väg och typ av bebyggelse/verksamhet som planeras i anslutning.

Tele- och datakommunikation

En robust och välbyggd IT-infrastruktur är viktig för att trygga välfärden. IT är en central infrastruktur som ligger till grund för många andra områden. En väl fungerande och utbyggd it -infrastruktur ger goda förutsättningar för bland annat näringslivsutveckling, sysselsättning, forskning och innovationer, vård och omsorg, miljö och klimat, utbildning och kompetensförsörjning samt social delaktighet. Av denna anledning måste infrastrukturen in i samhällsplaneringen på regionnivå samt i alla kommuner. Om inte IT-infrastruktur beaktas i samhällsplaneringen finns risken att de tjänster som är beroende av infrastrukturen inte når ut till användarna. Sedan 2010 finns ett system för begäran om ledningsanvisning. En förfrågan kan skickas via <https://www.ledningskollen.se/>

Regeringens digitala agenda för Sverige anger att Sverige ska vara bäst i världen på att utnyttja digitaliseringens möjligheter. Bredbandsstrategin "Sverige helt uppkopplat 2025" anger att kortsiktiga målet är att 95 % av alla hushåll och företag i hela Sverige bör ha tillgång till minst 1 Gbit/s senast år 2025 samt att det bör finnas tillgång till stabila mobila tjänster av god kvalitet där människor normalt befinner sig senast 2023. Kommuner och myndigheter behöver därför verka för att underlätta utbyggnad av telekommunikationer. Kommunen bör beakta detta i översiktsplanen.

Bostadsbyggande

BME 2018 visar att Blekinge är i stort behov av bostäder, bland annat behövs bostäder med rimliga hyresnivåer. Det rådet stort tryck på kommunala tomter, det är många som står i bostadskön till det allmännyttiga bostadsbolaget och det finns ett stort tryck på framtagande av nya detaljplaner för bostäder. Kommunen har tagit fram ett bostadsförsörjningsprogram 2016, vilket är positivt. I samband med en

ökad befolkningstillväxt och ökat byggande är det även viktigt att bemöta hur människan ska vistas i dessa miljöer, hur miljöerna utformas för att skapa säkerhet och trygghet.

Naturvård/ Naturreservat

Tätortsnära rekreationsområden

Det framgår på sid. 30 att bättre/ökad belysning skall eftersträvas i grönområdena. En viktig sak att tänka på är att belysning i naturområden eller i/nära naturmiljöer påverkar flera olika arter negativt. Det gäller allt från insekter, fåglar, fisk till fladdermöss och groddjur. Belysning i eller i anslutning till naturmiljö/naturområden bör i första hand undvikas/minimeras och i andra hand anpassas så de stör naturmiljön med dess arter så lite som möjligt. Belysning som kan skada eller påverka fridlysta arter, exempelvis fladdermöss, kan kräva dispens från artskyddsförordningen. Ljusköroreningar är ett stort problem för många olika arter världen över i dagsläget. Därför är det viktigt att ta i beaktande när man planerar för belysning som kan påverka naturmiljön. Det finns flera olika sätt att anpassa belysningen, exempelvis genom avskärmning, ljustemperaturen/färgen, vilken period belysningen är tänd och ljuskälla mm.

Djurhållning

Kommunen bör inte utgå från att hästhållning per automatik medför olägenheter i form av lukt och flugor, alltså till den grad att det kan bli fråga om en egentlig olägenhet. Här bör även den positiva delen av djurhållning framhävas. Betande djur bidrar till den biologiska mångfalden. Bland annat kan hästhållning i ett område vara helt avgörande för en arts överlevnad i området. Enligt en inventering som gjordes 2018, bland annat i Sölvesborgs kommun, är ett antal individer av de dynglevande skalbaggar; ribb- och streckdyngbaggen beroende av en ridskola och några få hästägare i kommunen. Det visar att ett förhållandevis litet antal djur kan vara helt avgörande för dessa hotade arters fortlevnad i området. Flera av de dynglevande skalbaggar är rödlistade. Fördelarna med djurhållning nära tätorter är många, så som rekreation, fritidssysselsättning mm.

E1 Vesans vindkraftsområde

En utbyggnad av vindkraft i området är problematisk. I närområdet finns minst en känslig, skyddsklassad art, vilket gör en vindkraftsetablering olämplig från naturvårdssynpunkt. Arten omfattas av artskyddsförordningen. Åtgärder som aktualiserar förbuden i artskyddsförordningen kräver dispens från samma förordning.

Artskyddsförordningen

Vid exploatering kan arter som omfattas av artskyddsförordningen (2007:845) komma att påverkas. I förordningen framgår det vilket skydd som gäller för vilka arter. Även fortplantningsområden eller viloplats för vissa arter är skyddade, exempelvis för fladdermöss och läderbagge. Det innebär att exploatering av områden kan kräva dispens från artskyddsförordningen. Dispens får endast medges om kraven uppfylls i 14 - 15 §§ artskyddsförordningen, därmed medges dispens endast i undantagsfall. Därför bör utvecklingsområden som berör fridlysta arter, som är kända i dagsläget, undantas från exploatering.

Biotopskydd

Generellt är det viktigt att tänka på biotopskyddet, de biotoper som omfattas av det generella biotopskyddet är:

- Stenmurar i jordbruksmark,
- Odlingsrösen i jordbruksmark,
- Källa med omgivande våtmark i jordbruksmark,
- Pilevall,
- Småvatten och våtmark i jordbruksmark,
- Åkerholme

För att utföra en åtgärd som kan påverka dessa biotoper negativt, krävs det dispens från biotopskyddet. Meningen "Det särskilda biotopskyddet gäller särskilt avgränsade områden i jord- eller skogsbrukslandskapet som utsetts av länsstyrelsen respektive Skogsstyrelsen." Det bör läggas till att biotopskyddsområden även kan omfatta vissa typer av vattenmiljöer. I

Sölvesborg finns ett marint biotopskyddsområde, Malkvarn, som beslutats av länsstyrelsen. Det är viktigt att lyfta fram att biotopskydd inte enbart gäller i jordbrukslandskapet. Alléer i stadsmiljö är exempel på biotopskyddade objekt utanför jordbrukslandskapet.

Öar och marina naturvärden (s. 47)

Malkvarn är redan beslutat som marint biotopskyddsområde, men Valjeviken är fortfarande planerat som marint naturreservat, liksom vattenområdena i anslutning till de planerade naturreservaten Kråkenabben, Björkenabben och Näsabbarna.

Samråd enligt 12 kap. 6 §

Enligt 12 kap. 6 § miljöbalken ska en anmälan för samråd göras för verksamheter och åtgärder som kan komma att väsentligt ändra naturmiljön och som inte omfattas av tillstånds- eller anmälningsplikt enligt andra bestämmelser i miljöbalken. Samrådsplikten kan beröra en mängd åtgärder eller naturvärden. Skyddsvärda träd, ofta ekar, kan kräva samråd med Länsstyrelsen om dessa kan skadas. Samrådsplikten gäller även om en detaljplan är fastställd, och även om naturvärdena/åtgärden inte belysts i detaljplaneskedet.

Natura 2000/ Naturreservat

De områden som beskrivs på sid. 46-47 (N1 – N34) bör ses över med avseende på naturreservat och Natura 2000-områden. Följande är Naturreservat och/eller Natura 2000-områden, helt eller delvis: N1 Ryssbergsområdet (en del av området är NR och N2000-omr), N13 Spraglehall (ingår även i N2000), N15 Kråkenabben (ingår delvis i N2000 och är planerat NR), N16 Stiby backe (större delen ingår i N2000 och är NR), N18 Björkenabben-Östra Torsö (ingår i N2000 och är planerat NR), N19 Sillnäs (ingår i Natura 2000 och är delvis NR), N21 Hjärthalla (ingår delvis i N2000 och är NR), N22 Västra och Östra Näsabben (båda nabbarna ingår i N2000, Västra Näsabben är NR, Östra Näsabben är planerat NR), N24 Skogsområde norr om västra Torsöviken (ingår i N2000 och är planerat NR), N27 Sölvesborgsviken-Sölve (större delen ingår i N2000 och är NR, ombildat 2017), N28 Valje halvö (ingår i N2000 och är NR), N29 Siesjö med omgivning (större delen ingår i N2000 och är NR). N31 Hanö (ingår i N2000 och är NR).

Naturreservatet Sölvesborgsviken på sid. 49 har fel avgränsning på kartan (den gamla gränsen). Hanö nämns i listan (nr 12), men saknas på kartan.

Det gamla täktområdet väster om N11 har stora naturvärden, bl a förekomst av den rödlistade strandpaddan. För en del av området finns ett naturvårdsavtal mellan länsstyrelsen och markägaren. Täktområdet kan lämpligen beskrivas som en del av N11. Se även kommentar om ST3 (sid 89).

Sölve grustag, med de två grustäktssjöarna, är ett område med stora naturvärden, bl a förekomst av flera rödlistade arter. Området bör redovisas som värdefullt från naturvårdssynpunkt. Det är viktigt att naturvärdena beaktas den dag täktverksamheten avslutas och området efterbehandlas. Område N9 Norjegryt med intilliggande öar på sid. 86, är felmarkerat på kartan. Själva Norjegryt är inte färglagt (grönt) på kartan. Beteckningen N9 sitter på den fågelskyddade ön Norrören, norr om Norjegryt. Om det är tänkt att alla fågelskyddade områden ska ha

beteckningen N34 så borde de grönfärgade öarna N och S om Norjegryt också ha det. De fågelskyddade öarna norr om Tocken saknar beteckningen N34 på kartan (sid. 89).

Det grå cirkelrunda området NO Nogersund saknar beteckning på kartan (sid. 96). Är det ett verksamhetsområde för reningsverket som avses? Området överlappar naturreservatet och Natura 2000-området Listershuvud.

B19 Hällevik södra (Grönslett)

I stycket om regleringar på sidan 97 bör det läggas till att området även är av riksintresse för naturvård! Detsamma gäller i stycket om störningar och risker.

N15 Kråkenabben

Det bör läggas till att Kråkenabben som helhet har mycket stora naturvärden. Delar av området ingår i Natura 2000, och naturreservat planeras.

N18 Björkenabben – Östra Torsö

Det bör läggas till att Björkenabben har mycket stora naturvärden, och ingår i Natura 2000.

Naturreservat planeras. Det står i texten att det finns en nyckelbiotop i norra delen, men det stämmer inte riktigt. Det finns 3 nyckelbiotoper inom området.

N19 Sillnäs

Det bör läggas till att Sillnäs är naturreservat och ingår i Natura 2000.

N21 Hjärthalla

Det bör läggas till att en del av Hjärthalla är naturreservat och ingår i Natura 2000.

N22 Västra och Östra Näsabben

Det bör läggas till att Näsabbarna ingår i Natura 2000, och att Västra Näsabben är naturreservat. Naturreservat planeras även för Östra Näsabben.

N24 Skogsområde norr om västra Torsövik

Det bör läggas till att området ingår i Natura 2000, och är planerat naturreservat.

Område N28 på sidan 103 sitter fel på kartan. Valje halvö är längre norrut. Platsen där det står N28 är i stället Brötalyckornas naturreservat.

6 Sölvesborgs tätort Texten om områden för närrekreation bör kompletteras/utvecklas med information om

naturreservatet Sölvesborgsviken, som idag utgör ett mkt viktigt närströvområde för boende i såväl Ljungaviken som inne i stan.

N27 Sölvesborgsviken – Sölve

Det bör läggas till att större delen av området är naturreservat (samma avgränsning som Natura 2000-området).

N28 Valje halvö

Det bör läggas till att området är naturreservat och ingår i Natura 2000.

N29 Siesjö med omgivning

Det bör läggas till att större delen av området är naturreservat och ingår i Natura 2000.

N33 Hanö

Det bör läggas till att området är naturreservat och ingår i Natura 2000.

Hällevik

Det är positivt att kommunen har planerat in naturområden där vi har Naturreservat, skogliga biotopskydd, skyddsvärda träd och hotade arter. Friluftsliv är planerat längs kusten, i enlighet med strandskyddsbestämmelserna ska stranden vara allemansrättsligt tillgänglig. Enligt planen planeras vatten- eller grustäkt i två våtmarksområden strax norr om Hällevik. Våtmark i jordbrukslandskap är biotopskyddad och för att utföra en åtgärd som kan skada våtmarken kan det behövas en biotopskyddsdispens enligt 7 kap. 11 § miljöbalken.

Hörvik

Det är positivt att kommunen har planerat in naturområden där vi har Naturreservat och Natura 2000-områden.

Enligt planen planeras nya bostäder vid Mjällby åsar och vid skolan, inom område för riksintresse för naturvård. Nya bostäder planeras även vid Knutsäng och kolerakyrkogården, här finns skyddsvärda träd registrerade. Åtgärderna kan behöva prövas i ett senare skede för att undersöka vilken skada de medför på naturmiljön.

Mjällby

Enligt planen planeras bostäder på jordbruksmark, länsstyrelsen vill uppmärksamma kommunen om att skyddade biotoper huvudsakligen ligger i anslutning till jordbruksmark. Flera områden är planlagda för att tillåta utveckling av verksamheter, även detta på jordbruksmark. Av 3 kap. 4 § miljöbalken framgår att jord- och skogsbruk är av nationell betydelse.

Brukningsvärd jordbruksmark får tas i anspråk för bebyggelse eller anläggningar endast om det behövs för att tillgodose väsentliga samhällsintressen och detta behov inte kan tillgodoses på ett från allmän synpunkt tillfredsställande sätt genom att annan mark tas i anspråk. Detta behöver tas i beaktande innan exploatering av jordbruksmark sker, observera att det i så fall ska tillgodose ett väsentligt samhällsintresse.

Om biotopskyddade objekt berörs skall dessa utredas i tidigt skede. Dispens från biotopskyddet medges endast om det finns särskilda skäl. Exploateringar som berör biotopskyddade objekt bör undvikas. Se även under rubrik jordbruksmark.

Högtofta

Det är positivt att kommunen avsatt flera områden för naturvård och friluftsliv. Enligt planen planeras det bostäder i ett grönområde upp till reningsverket i Pukavik. Inom detta grönområde finns flertalet skyddsvärda träd. Exploatering av detta område kan behöva att prövas i ett senare skede för att undersöka om det är lämpligt att bebygga detta naturområde och undersöka vilken skada de medför på naturmiljön.

Norje

Det är positivt att kommunen avsatt flera områden för naturvård och friluftsliv.

ST3 Lörby grustäkt

Det gamla täktområdet har stora naturvärden, och omfattas delvis av ett naturvårdsavtal (se även sid 46–47). En eventuell framtida täkt utanför området med naturvårdsavtal kräver stor hänsyn till naturvärdena.

Sölvesborg

Det är positivt att kommunen har avsatt flera områden för naturvård. Enligt planen planeras vatten- eller grustäkt inom riksintresse för naturvård och inom naturreservaten Siesjö östra, Valje och Ryssberget. Inom områdena finns även ett mycket stort antal skyddsvärda träd samt skyddade arter.

Området norr om Kämpaslätten planeras som ett område för verksamheter, här finns flertalet skyddsvärda träd.

Enligt planen planeras bostäder inom grönområde Falkvik m.f. inom Sölvesborg tätort, här finns flera skyddsvärda träd. Tätortsnära skyddsvärda träd är värdefulla ut natursynpunkt så väl som social synpunkt. Detta behöver utredas närmare i tidigt skede. Utgångspunkten ska vara att skyddsvärda träd ska bevaras och lämnas orörda i största möjliga utsträckning för att bevara livsmiljöerna och naturvärdena som är knutna till träden. Bostadsbyggnation planeras inom två områden i närheten av Hjortakroksskolan, inom båda områdena finns flera skyddsvärda träd. Detta kan behöva utredas närmare i tidigt skede.

Strandskydd

Kommunen har plockat bort området i Pukavik som länsstyrelsen hade synpunkter på i samrådsskedet vilket är positivt. I kommunen råder 100 meters generella strandskyddet och på vissa delar utmed kusten gäller 300 meter strandskydd. Länsstyrelsen anser att strandskyddet bör ges en egen rubrik under allmänna intressen och avgränsningen om 100 – 300 meter bör redovisas på karta likständigt som riksintressena. Det bör även framgå i översiktsplanen hur kommunen förhåller sig till strandskyddet.

Hushållning med resurser

Ekosystemtjänster

Länsstyrelsen saknar hur översiktsplanen kopplas till ekosystemtjänster och hur dessa ska hanteras i planeringen.

Grön infrastruktur, miljömål och friluftsliv

Länsstyrelsen ser positivt på att grön infrastruktur nämns under Framtidsutsikter och vill trycka på att underlagen som tagits fram inom grön infrastruktur kan stödja samhällsbyggnadsprocessen och planeringen av infrastruktursatsningar redan idag. Den gröna infrastrukturen, nätverket av natur, är ett strategiskt kunskapsunderlag och ett värdefullt verktyg i arbetet mot att nyttja Blekinges resurser på ett samhällsekonomiskt sätt som är förankrat i miljömålen och andra övergripande mål. Genom en ny webbtjänst finns kartor och analyser enkelt tillgängliga för alla. Dessa underlag ett också värdefullt geografiskt verktyg för miljömålsarbetet, landskapsperspektivet behöver stärkas för att vi ska kunna nå de landskapsanknutna miljömålen.

Det finns goda samordningsvinster när gäller friluftsliv och grön infrastruktur och därmed biologisk och social mångfald. Genom att utveckla och bevara grönstråk som uppfyller såväl ekologiska som rekreativa krav kan samhällsekonomiska vinster göras som inte går att ersätta om en ogenomtänkt exploatering kommit till stånd. Sölvesborgs ÖP tar hänsyn till detta på ett föredömligt sätt i området exempelvis i Hällevik-Nogersund (sid.96 - 99) med de olika stråken som knyter ihop grönområden. Det vore önskvärt att lyfta fram utvecklingen av liknande grönstråk i samtliga områden. Länsstyrelsen i Blekinge tycker att det är mycket positivt att Sölvesborgs kommun har tagit fram en grönplan som är tydligt kopplad till intentionerna inom grön infrastruktur och som tar hänsyn till ekosystemtjänster och biologisk mångfald i tätortsmiljö. Det vore önskvärt att i framtiden utveckla planen så att den omfattar fler naturmiljöer och hela kommunen. Under stycke 2.3 och miljömålet Myllande våtmarker (sid.15) beskriver kommunen att man strävar efter att lokalt omhänderta dagvatten med hjälp av våtmarksanläggningar. Länsstyrelsen tycker att det är en bra ansats som även kan utvecklas vidare genom att utforma

våtmarksanläggningarna så att de optimerar ekosystemtjänsterna som är knutna till dessa.

Under stycke 2.3 och miljömålet God bebyggd miljö (sid. 15) under punkten natur- och grönområden, skulle man kunna förstärka denna ytterligare genom att precisera kvaliteten. Förslagsvis kan denna omfatta såväl ekologiska värden som kvaliteter för friluftslivet. Även nätverket mellan olika natur- och grönområden är en viktig aspekt som kan belysas ytterligare i detta stycke.

Kap 3.1 handlar om riksintresse för yrkesfisket. Länsstyrelsen vill uppmärksamma kommunen på att Havs- och vatten myndigheten har fått i uppdrag att göra en översyn av detta riksintresse som då kan komma att förändras.

Kartan på sid 103 har ett F (Friluftsliv) i legenden och det finns ett område syd om N30 som ser ut att kunna utgöra detta område. Beteckningen saknas dock i kartan och det saknas även en beskrivande text till detta område.

Dricksvattenförsörjning

Länsstyrelsen anser att det är positivt att kommunen redovisar viktiga vattenresurser och vattenskyddsområden i planen för att hänsyn ska kunna tas vid planering av bebyggelse, verksamheter, jordbruk och till tekniska system för vatten och avlopp etc. Länsstyrelsen vill uppmana kommunen att ta bort brunnar och vattenverk från kartan på s. 40 i översiktsplanen då de är skyddsvärda objekt och inte bör märkas ut i offentliga handlingar.

Vatten- och avloppsförsörjning/ Dagvattenhantering

Länsstyrelsen anser att det saknas tydliga ställningstaganden i översiktsplanen gällande vattenförsörjning och hur detta ska tryggas. Länsstyrelsen anser att det är för vagt och flexibelt att säga "...behöver bevakas noga i samhällsplaneringen", "...ska så långt som möjligt skyddas" och liknande. Istället behövs direkta direktiv om VAD som ska göras VAR och NÄR: t.ex. "...x-utredning ska göras, innehållande y och z, när verksamhet/bostadsbebyggelse/annat planeras inom tillrinningsområde till grundvattenförekomst. Det är positivt att kommunen har kartlagt områden som riskerar att översvämmas vid höjda havsnivåer och skyfall. Dock framgår det inte av kartan på sidan 53 om den visar översvämningsrisker på grund av stigande havsnivåer, skyfall eller båda. Enligt ny forskning från SMHI kan kommande skyfall vara 50 % mer intensiva än dagens, vilket är dubbelt så mycket som man räknar med idag. Information om detta finns på <https://www.smhi.se/forskning/forskningsnyheter/ny-forskning-skyfallen-kan-bli-annu-varre-i-ett-forandrat-klimat-1.142644>. Detta kan få stora konsekvenser för bebyggelse och verksamhetsområde om skyfallen stängs in och inte kan rinna undan. En sky fallskartering i kombination med

information om markens genomsläpplighet ger ett bra underlag för lämpliga lösningar för fördröjning och rening av dagvatten.

Beskrivningen av vatten- och avloppsförsörjning samt dagvattenhantering, kap 5.2, har blivit bättre. Dock saknar länsstyrelsen fortfarande en beskrivning av antalet reningsverk och deras kapacitet. Länsstyrelsen har förståelse för att det inte finns tid för en fullständig beskrivning av konsekvenserna för dag-, dricks- och dränvatten i denna planprocessen. Detta kan med fördel ingå i den VA-plan som kommunen har för avsikt att, någon gång, ta fram.

Det fattas fortfarande uppgifter om tekniska förutsättningar för området Pukavik västra. Inte alla områden har en beskrivning om "Inför behovsbedömning av miljökonsekvensbeskrivning". Det är lämpligt att det kompletteras för att förtydliga kommunens intentioner om hur området ska utvecklas. Det hade varit lämpligt att ha en kartbild över hela delområdet i kommunen under riktlinjer för mark och vatten så det går att se en förstora bild av området som beskrivs.

En översiktsplan bör alltid vara kopplad till en vattenförsörjningsplan, med frekventa referenser när det kommer till vattenanvändning och dess praktiska implementering. Översiktsplanen lägger fram goda intentioner vad gäller vatten, men saknar tydlig prioritering mellan intresseområden där dessa kan komma i konflikt samt tydliga ställningstaganden hur och när en sådan avvägning görs.

Det anges att kommunens vattenförsörjning uppgår till ca 2 miljoner m³/år. Är det den allmänna dricksvattenförsörjningen som avses; eller är det alla kommunala och privata uttag till vattenbehov i hela Sölvesborg kommun? Allt det vatten som årligen pumpas från Vesan (8 miljoner m³/år enligt avsnitt 4.2, det vill säga fyra gånger mer än kommunens vattenförsörjning) för att torrlägga marken, hur kan det nyttjas för bättre hushållning? Kan det tas till vara?

Det saknas en beräkning på hur stor befolkning kommunens materiella resurser (vatten, jordbruk, mm), med nuvarande användning, kan bära utan att göra avkall på hållbarhet och miljö.

Riktlinjer för mark och vatten

Överlag gör detta kapitel inte tillräckliga kopplingar mellan att överlappande intressen leder till att något måste prioriteras, och det framgår inte hur denna prioritering kommer att göras!

Vattenskyddsområdena kommer att ta stora arealer i anspråk, men i översiktsplanen framgår inte intressekonflikterna.

Här behöver kopplas till en vattenförsörjningsplan, och allra minst referera tillbaka till de preliminära zonindelningarna i kartan på sidan 40 för att ge en fingervisning om hur de olika områdena överlappar.

s. 67. St = Framtida vattenskyddsområde eller område för täktverksamhet:

Det är viktigt att det framgår vilken resurs man syftar på, då vattenskyddsområde och täktverksamhet sällan går väl ihop.

Det vore bättre att skriva ”skyddas mot föroreningar” hellre än ”skyddas mot markföroreningar”, då den senare (som det nu är formulerat) är förvirrande och begränsad. Mark- luft- och vattenföroreningar kan alla vara en risk för vattentäkten, om det till sist når råvattnet. En markförorening som endast är förorening med avseende på t.ex. viss markanvändning behöver dock inte vara någon risk mot vattentäkten.

1. Sidan 71, 72: St1 samt St2. Här noteras att områden markerade på kartan inte är representativa för de områden som så småningom kan tas i anspråk.

2. Sidan 73. Här finns ett stycke som säger att cirka hälften av kommunens vattentäkter är skyddade. Man undrar vad som här avses, eftersom de vattenskyddsområden som inrättades på 70-talet är minst sagt otillräckliga för att täkterna ska kunna betraktas som ”skyddade” idag. Det arbete som pågår med nya övergripande vattenskyddsområden är även avsett att ersätta dessa gamla inadekvata områden.

Det är inte alla utbyggnadsområden som har text som beskriver påverkan inför behovsbedömning av miljökonsekvensbeskrivning och de flesta utbyggnadsområden saknar beskrivning av dagvattenhantering och huruvida det ska avsättas plats i planerna för detta.

Kartan över Hällevik -Nogersund behöver förtydligas. Det upplevs som att några områden på kartan saknar beteckning (ljusgrönt och blågrön yta sydväst om V14). Även skrafferade ytor saknar förklaring på kartan.

Kommunen kan även med fördel markera ut med färgkodning i teckenförklaringen vad som är befintlig bebyggelse för att underlätta läsningen.

Riskhantering

Farligt gods

Vad avser avsnittet 6.7 om farligt gods anser länsstyrelsen att skrivningen till viss del tagit hänsyn till våra synpunkter under samrådet. Det är bra att kommunen skriver att lokaliseringen av mottagare av farligt gods ska vara avskilt och att vägen dit ska vara säkrad.

Länsstyrelsen önskar att kommunen tar höjd för utbyggnation av bostadsområden och hur det förhåller sig till riskobjekt. Det är viktigt att riskobjekt inte byggs in i samhällena allteftersom samhällena växer.

Under avsnitt 6.10 behövs en kommentar om ovanstående. Många riskobjekt ligger idag i direkt anslutning mot samhällena och riskerar att på sikt byggas in i samhället allteftersom befolkningen ökar och nya bostadsområden byggs. Jag anser att det är viktigt att det står något

om hur kommunen avser hantera den situationen på ett sätt som inte ökar befolkningens exponering av risker.

Jordbruksmark

Av 3 kap. 4 § miljöbalken framgår att jord- och skogsbruk är av nationell betydelse. Brukningsvärd jordbruksmark får tas i anspråk för bebyggelse eller anläggningar endast om det behövs för att tillgodose väsentliga samhällsintressen och detta behov inte kan tillgodoses på ett från allmän synpunkt tillfredsställande sätt genom att annan mark tas i anspråk. Detta behöver tas i beaktande innan exploatering av jordbruksmark sker, observera att det i så fall ska tillgodose ett väsentligt samhällsintresse.

Översiktsplanen bör beskriva hur man bedömer vad som är ett väsentligt samhällsintresse och i vilka situationer det kan vara ett väsentligt samhällsintresse att exploatera jordbruksmark.

Exploatering av jordbruksmark måste kunna bidra med något väsentligt plats specifikt för att utgöra ett sådant väsentligt samhällsintresse som tillåter att jordbruksmark tas i anspråk. Detta återfinns i förslaget till viss del genom att man beskriver att exploatering i direkt anslutning till

befintliga tätorter leder till rationellt nyttjande av befintlig infrastruktur och tekniska anläggningar. Det saknas dock utvecklande text av hur man avser att gå tillväga för att analysera möjligheterna att exploatera på annan typ av mark än jordbruksmark. Jordbruksmark föreslås tas i anspråk för verksamheter och ny bostadsbebyggelse på ett flertal platser till exempel i Mjällby och Siretorp men det saknas beskrivande avvägningar och bedömningar enligt punkt 1 ovan. På flera ställen under 7.2 omnämns skyddet av jordbruksmark som ett riksintresse, vilket inte stämmer. Skyddet av jordbruksmark är ett övrigt allmänt samhällsintresse inom MB 3 kap. Grundläggande bestämmelser för hushållning med mark- och vattenområden.

I stycket på sidan 73 på åkerarealerna av nationellt intresse ska pågående markanvändning i huvudsak bibehållas. Det är också viktigt att landskapet hålls öppet. Som ett led i denna strävan ska, liksom tidigare, allt byggande utanför tätort att prövas i första hand mot jordbrukets intressen. Motverkas inte dessa intressen kan enstaka byggnader få uppföras i anslutning till befintliga bebyggelsegrupper, under förutsättning att natur-, friluftslivs- och kulturminnesvårdsintressena inte påverkas ogynnsamt.

Länsstyrelsen tolkar skrivningen som att detta resonemang ska gälla i hela kommunen? Detta stycke bör då rimligen ligga under Övriga allmänna intressen 5.6 Lantbruk eftersom det finns åkerarealer av nationellt intresse även utanför centrala jordbruksområdet och under 5.6 finns också karta inlagd som visar åkerarealer av nationellt intresse.

Sista meningen på sidan 15 under punkt 13 Rikt Odlingslandskap bör formuleras om. Som det står nu kan det tolkas som att all

jordbruksverksamhet är negativ. Det bör rimligen vara så att samverkan ska ske med syfte att minska negativ påverkan och stärka positiv påverkan.

Vägledning för kommuner finns på

<http://www.jordbruksverket.se/amnesomraden/miljoklimat/ettriktodlingslansskap/sejordbruksmarkensvarden.4.466f6a9c14e2f0659bbc544.html>

Miljömål

Miljökvalitetsmålen beskriver det tillstånd i den svenska miljön som miljöarbetet ska leda till. Länsstyrelsen anser att den fysiska planeringen utgör ett viktigt verktyg för att uppnå miljömålen. PBL (2010:900) är direkt knuten till miljöbalken, enligt dess 2 kap 2 §. Miljömålen ska enligt miljöbalkspropositionen (1997/98:45) vara vägledande vid tillämpningen av miljöbalken. I varje relevant avsnitt av översiktsplanen bör det tydligt framgå vilka miljökvalitetsmål som påverkas och hur planen bidrar till att nå miljömålen. Om utveckling av ett specifikt område innebär att miljömålen påverkas i negativ riktning bör planen ange åtgärder för att främja att miljömålen nås.

Länsstyrelsen har inte ”anpassat och konkretiserat de nationella miljökvalitetsmålen” som anges på sid 8, regionala mål nämns även på sid 13. Som miljömål för Blekinge gäller de nationella miljökvalitetsmålen med tillhörande preciseringar samt de av regeringen antagna etappmålen.

Målet om storslagen fjällmiljö gäller inte Blekinge.

I översiktsplanen bör kopplingen till de globala målen och Agenda 2030 framgå. De globala målen och Agenda 2030 syftar till att utrota fattigdom och hunger, förverkliga de mänskliga rättigheterna för alla, uppnå jämställdhet och egenmakt för alla kvinnor och flickor samt säkerställa ett varaktigt skydd för planeten och dess naturresurser. De globala målen är integrerade och odelbara och balanserar de tre dimensionerna av hållbar utveckling: den ekonomiska, den sociala och den miljömässiga. Läs mer på: <http://www.globalamalen.se/omglobala-malen/>.

I översiktsplanen framgår att Länsstyrelsen i Blekinge län tillsammans med andra aktörer i länet, t.ex. Sölvesborgs kommun, har tagit fram ett åtgärdsprogram för miljömålen som visar riktningen för det fortsatta arbetet i länet. Det uppmärksammar viktiga insatsområden och åtgärder för att nå ett miljömässigt hållbart Blekinge. För varje åtgärd föreslås vem som bör genomföra åtgärden, men det är upp till länets aktörer att åta sig åtgärder. Sölvesborgs kommun har åtagit sig att genomföra ett antal åtgärder och detta kan med fördel nämnas i översiktsplanen så att kopplingen blir tydlig mellan det regionala åtgärdsprogrammet och de av kommunen föreslagna åtgärderna. Insatserna ska påbörjas och helst genomföras under nuvarande programperiod 2017–2020.

Frisk luft: Förbundet heter numera Blekinge Kustvatten och Luftvårdsförbund, se även kommentarer MKN luft. Blekinges fem kommuner genomför samordnade tätortsmätningar via Blekinge Kustvatten och Luftvårdsförbund. Luftmätningarna genomförs främst för att följa MKN och miljökvalitetsmålet Frisk luft. Gränsvärden som miljökvalitetsnormer syftar till ett absolut tak för att undvika en oacceptabel nivå av luftföroreningar, men miljökvalitetsnormerna ger inte det skydd som behövs för en god livsmiljö. Det är därför önskvärt att vid planering av miljöer där barn kommer att vistas stadigvarande, i första hand utgå från de nivåer som anges inom miljökvalitetsmålet Frisk luft.

Levande sjöar och vattendrag: Under miljökvalitetsmålet Levande sjöar och vattendrag står att Sölvesborgs kommun strävar efter att uppnå målet ska lösas genom att skapa naturreservat. Att skydda ett område återskapar inte de värden som behövs inom ett område för att miljökvalitetsmålet ska uppnås. Det finns inga konkreta förslag till hur kommunen tänker arbeta med frågan kring konnektivitetsproblem, biotopvård för att återställa fysiskt påverkade vattendrag, återskapande av en naturlig hydrologi eller plan för hur man tänker jobba för att gynna hotade arter som lever i och vid sjöar och vattendrag. Har inte kommunen några planer på att jobba med restaurering av vattendrag? Skapa fria vandringsvägar? Återskapa våtmarker samt skapa funktionella skyddszoner utmed vattendragen? Detta gynnar både den biologiska mångfalden, hjälper till att få en bättre vattenkvalitet samt skapar resiliens mot klimatförändringar genom att förbättra vattendragens vattenhållande förmåga att agera säkerhetsventiler vid skyfall (minskar risk för översvämningar + att vattendragen/marken utmed vattendragen eroderar). Se de viktiga ekosystemtjänster som ett naturligt och fungerande vattendrag genererar! Saknar överlag orden ekosystemtjänster och gröninfrastruktur i

God bebyggd miljö: Varje miljökvalitetsmål har preciseringar. Preciseringarna förtydligar målet och används i det löpande uppföljningsarbetet av målet. Under miljömålet God bebyggd är det preciseringarna för miljökvalitetsmålet som kommunen punktar upp, men anger det som delmål.

Begreppet delmål används inte längre inom miljömålssystemet. Kommunen bör förtydliga vad man syftar på, är det preciseringarna man vill lyfta fram eller har kommunen satt upp egna delmål.

Grundvatten av god kvalitet: Sölvesborgs kommun sitter på en sammanhängande vattenförekomst i sedimentärt berg, från vilken majoriteten av kommunens grundvattenuttag görs. Förekomsten påverkas av total föroreningsbelastning från hela tillrinningsområdet, vilket täcker en stor del av kommunen. Tillströmningen av nytt grundvatten är inte homogen över hela ytan, och går olika fort beroende på var vattnet infiltrerar. Resursen är också under hårt tryck från de olika vattenuttagen.

Översiktsplanen kan inte bara se till vattentäkternas närområden, utan måste beakta hela resursen och allt som påverkar. I översiktsplanen bör man se över vad de sammantagna effekterna blir vid genomförande av planförslagen, både kvantitativt och kvalitativt. En kommunal vattenförsörjningsplan bör användas tätt länkad till översiktsplanen.

Miljöbedömning och miljökonsekvensbeskrivning (MKB)

Under MKB rubriken Vatten och Klimat nämns att ”överföra vatten från angränsande områden” när det kommer till vattenförsörjningen. Det är då ett av två förslag som visas, det är att optimera jordbrukets vattenanvändning. Länsstyrelsen påpekade i samrådet att sätta överföring av vatten som främsta förslag är ett bekymmer. Det hushållar inte med resurser och det är inte en långsiktig lösning på vattenbrist. Det är ett bra skyddsnet när områden samarbetar om vattnet, men det ska och kan absolut inte ersätta hållbar resurshantering.

Det nämns även att det ”krävs stor insats och ytterligare åtgärder än de som omnämns för att kunna öka vattenkvaliteten i vattenförekomsterna”. Länsstyrelsen efterfrågar fortsatt om kommunen har en konkret plan på lösningar, genomförande och uppföljning. Under rubriken Ett rikt odlingslandskap för man ett resonemang kring om jordbruksmark ska tas i anspråk så bör ingreppen utformas på ett sätt som medför minsta möjliga inverkan på jordbruket och att det bedöms som positivt eftersom högproduktiv jordbruksmark då inte tas i anspråk. Länsstyrelsen menar att det inte finns belägg för att den mest högproduktiva jordbruksmarken har de största värdena för ett rikt odlingslandskap utan det kan betydligt oftare vara tvärtom.

Avfallshantering

Varje kommun är ansvarig för insamling, transport och återvinning eller bortskaffande av det hushållsavfall som uppkommer i kommunen och som inte omfattas av producentansvaret.

Översiktsplanen har en god presentation av hur detta ansvar hanteras. Vad som inte framgår är om det finns en renhållningsordning som bland annat ska innehålla en avfallsplan och de föreskrifter som finns för avfallshantering. Vad gäller avfallsplanen ska den ses över minst var fjärde år och uppdateras vid behov. Kommunen ska underrätta länsstyrelsen om ändringen.

De som medverkat i beslutet

Beslutet har fattats av funktionschef Lena Ekroth med planarkitekt Anna Thyrvin som föredragande. Deltagande i ärendet har även planarkitekt Carina Burelius, marinekolog Jenny Hertsman, naturvårdshandläggare Marcus Törnberg, miljöhandläggare Johanna Schultz, miljöskyddshandläggare Anna Algö, handläggare för fiske och lantbruk Per Svantesson, vattenskyddshandläggare Elin Hulth,

områdesskyddssamordnare Åke Widgren, länsfiskekonsulent Lars Lundahl, naturvårshandläggare Jonas Warhammar, miljöskyddshandläggare Arijana Alagic Tovesson, miljömålshandläggare Anna-Karin Bilén, bebyggelseantikvarie Helena Rosenberg, klimat- och energistrateg Sabina Berntsson, naturvårdshandläggare Elvira Isacson Nilsson, krisberedskapshandläggare George Marcusson och miljöskyddshandläggare Rebecka Stjern varit.

Kommentar

Områdeskartor ses över för att kunna göra mer tydliga och lättlästa. Det finns en heltäckande översiktskarta för hela kommunen.

En stor del av kommunen, speciellt Listerlandet omfattas av riksintresse för naturmiljö och friluftslivet. En viss exploatering måste således ske inom detta området. Hänsyn till riksintressena tas vid planläggning men om det ändå kan antas bli påtaglig skada ska Länsstyrelsen påtala detta tidigt i planeringen.

Kommunen är väl medveten om synpunkten om att Blekinge Offshore kan utgöra påtaglig skada för totalförsvarets militära del. Trots det vill kommunen stå fast med att vindkraft kan vara lämplig på platsen och har förhoppningar om samexistens.

Kommunen har ingen avsikt att påverka utbyggnaden av Sydostlänken genom utpekande av områden lämpliga för vindkraft. Område E3 är delat för att visa på att området inte ska påverka järnvägen. Vid en utbyggnad av vindkraft måste detta beaktas. Texten om vindkraft kompletteras om vikten att inte järnvägen får påverkas och att samråd ska ske med Trafikverket vid planering av vindkraftsetableringar.

En hänvisning till Region Blekinges arbete med strukturbildsarbetet tillkommer gällande frågor om mellankommunala intressen.

Översiktsplanen kommer kompletteras med hänvisning till sölvesborg energi arbete med vattenskyddsområden och föreskrifter inom dessa samt hur det kan inskränka i markanvändning.

Texten om Riksintresset för yrkesfiske kompletteras enligt synpunkt och texten i Finfo 2006:1.

Texten om kulturmiljövården kompletteras enligt synpunkt.

Vindkraftområdet E1 ska hållas väster om E22 vilket det också gör.

Väg 123 kommer att vara kvar som ett vägreservat som kommunen föreslår trots att den inte är prioriterad i länstransportplan just nu. För framtida

prioritering kan det ändå vara värdefullt att vi fortsätter visa kommunens viljeinriktning.

Korridoren för Sydostlänken ändras enligt kartunderlaget i järnvägsutredningen.

Kartan på sid 23 förtydligas så att aktuella riksintressen framträder tydligare.

Texten kring farleden till Sölvesborgs handelshamn på sid 24 ändras så att den är utpekad som riksintresse.

Betona Havsplanens betydelse. Hur skiljer sig den mot ÖP.

Kartor för kollektivtrafiksstråk uppdateras men kartläggning för resandepotentialen och den planeringen överlämnas till Region Blekinge.

Avsnittet om pendling granskas vad som menas vad som nås inom 45 min.

Avsnittet om energi kompletteras med en hänvisning till länsstyrelsens solkarta för att se var det är lämpligt för solceller.

Översiktsplanen kompletteras inte med delar av hur befintlig bebyggelse utmed kusterna kan skyddas från stigande havsnivåer. Då detta är ett senare lagkrav ryms inte det arbetet i denna översiktsplan med den omfattande kartläggning av mark som kan vara lämplig för vallar eller barriärer. I nuläget får ÖP:n hänvisa till klimatanpassningsplanen och det arbete som är gjort där.

Texten om miljö kvalitetsnormer kompletteras med att från årsskiftet 18-19 råder en ny reglering för vatten och annat än vatten.

Texten om förorenade områden ses över gällande hänvisningar till var information kan hämtas och gällande kartskick och hur det kan hanteras vid exploatering. Det är viktigt vilket kunskapsunderlag som finns och vilka riktlinjer som ska följas vid bygglov inom respektive utom detaljplan.

Texten om järnväg under allmänna intressen kompletteras med att inga åtgärder ska inskränka användningen av järnvägen i framtiden.

Texten om vägar under förändrad markanvändning kompletteras med att även länsstyrelsens riktlinjer för skyddsavstånd från vägar med farligt gods (RIKTSAM) ingår.

Texten om tele- och datakommunikation kompletteras med vikten av att detta ska in i samhällsplaneringen för att trygga ett väl fungerande samhälle.

Planbeskrivningen kompletteras med text om hur ekosystemtjänster fungerar och hur man hanterar det i planeringen. (hjälp av Anna eller Kristina??)

Utvecklingen av framtida grönstråk ses över för varje tätort liksom Hällevik och Nogersund. Men i exempelvis Mjällby är det svårt att peka ut grönstråk. Där får man jobba med grönskan inne i tätorten och i hög grad bevara den.

Avsnittet om vatten- och spillvatten kompletteras med hänvisningar till var aktuell information finns gällande vattenförsörjning, dagvatten och vattenskydd.

Texten om att exploatera på jordbruksmark vidareutvecklas för att motivera varför det i vissa fall är motiverat som väsentligt samhällsintresse.

Avsnittet gällande miljömål ses över i enlighet med inkomna synpunkter.

Skogsstyrelsen

Rubriken i punkt 5.6 i Översiktsplan 2018 bör vara "lantbruk och skogsbruk". Nu står det bara "Lantbruk".

Skogsstyrelsen har för övrigt inga synpunkter.

Kommentar

Översiktsplanen ändras enligt synpunkt.

Sjöfartsverket

Sjöfartsverket yttrande sig i samband med det samråd som genomförts. I tillägg till vårt tidigare yttrande vill vi framföra följande.

Till Sölvesborgs hamn går den allmänna farleden 251, med tillhörande ankarplats, som är av riksintresse för kommunikationer.

I kommunen finns också de riksintresseklassade fartygsstråken 24, 25 och 39 samt ankarplatsen som hör till den allmänna farleden 261 (som är av riksintresse) till Karlshamn.

Kommentar

Översiktsplanen ändras enligt synpunkt.

Trafikverket

Trafikverket har tagit del av granskningshandlingarna för den reviderade översiktsplanen för Sölvesborgs kommun 2018. Trafikverket har tidigare lämnat yttrande i samrådsskedet den 26 september 2017 (TRV 2017/64318). Trafikverket noterar att översiktsplanen har reviderats och

kompletterats där kommunen har tillgodosett en stor del av inkomna synpunkter. Trafikverket redogör nedan för kvarstående synpunkter och ställningstaganden.

Riksintresse kommunikationer

Vad gäller planerad järnvägssträckning mellan Älmhult och Blekinge kustbana (Sydostlänken) är korridoren utpekad som område av framtida riksintresse för järnväg. Trafikverket ser positivt på att korridoren finns tydligt redovisad i översiktsplanen. På kartorna för regleringar, riksintresse land samt markanvändning, land noteras dock att korridoren inte riktigt stämmer överens med kartunderlaget från järnvägsutredningen, se kartutsnitt nedan. Korridoren för UA1 bör redovisas något bredare i översiktsplanens kartunderlag. Trafikverkets ställningstagande och beslut av korridor efter järnvägsutredningen är att alternativ OA2 och UA1 ska ligga till grund för fortsatt utredning och projektering på sträckan Olofström - Blekinge kustbana. Inom korridoren UA1 kommer även en alternativ sträckning förbi Kylinge utmed riksväg 15 att utredas. För att tydliggöra och underlätta planeringen vid eventuella motstående intressen anser Trafikverket att ställningstagandet för Sydostlänkens fortsatta planering enligt ovan bör införas i översiktsplanen.

I samrådskedet framförde Trafikverket synpunkter på att vissa av de områden som bedömts som lämpliga för vindkraft utifrån vindbruksplanen står i konflikt med det framtida riksintresset för järnväg, Sydostlänken. Trafikverket vidhåller uppfattningen att en omfattande vindkraftsetablering inom området för framtida riksintresset är olämpligt och kan påverka möjligheterna att bygga ut järnvägen. Trafikverket noterar dock att berörda områden lämpliga för vindkraft (benämnda E3) som riskerar att påverka det framtida riksintresset för järnväg inte är utpekade som riksintressen för energiproduktion utan redovisas under översiktsplanens avsnitt för övriga allmänna intressen. Trafikverket ser även positivt på att översiktsplanen har förtydligats i att en eventuell utbyggnad av vindkraft inom E3 inte får påverka järnvägens behov. Trafikverket anser att det under vindkraftsavsnittet på sid. 41 tydligt ska framgå att samråd behöver ske med Trafikverket vid planering av vindkraftsetableringar som riskerar att påverka kommunikationsintressen. Det gäller särskilt för området som anges som framtida riksintresse för järnväg (Sydostlänken).

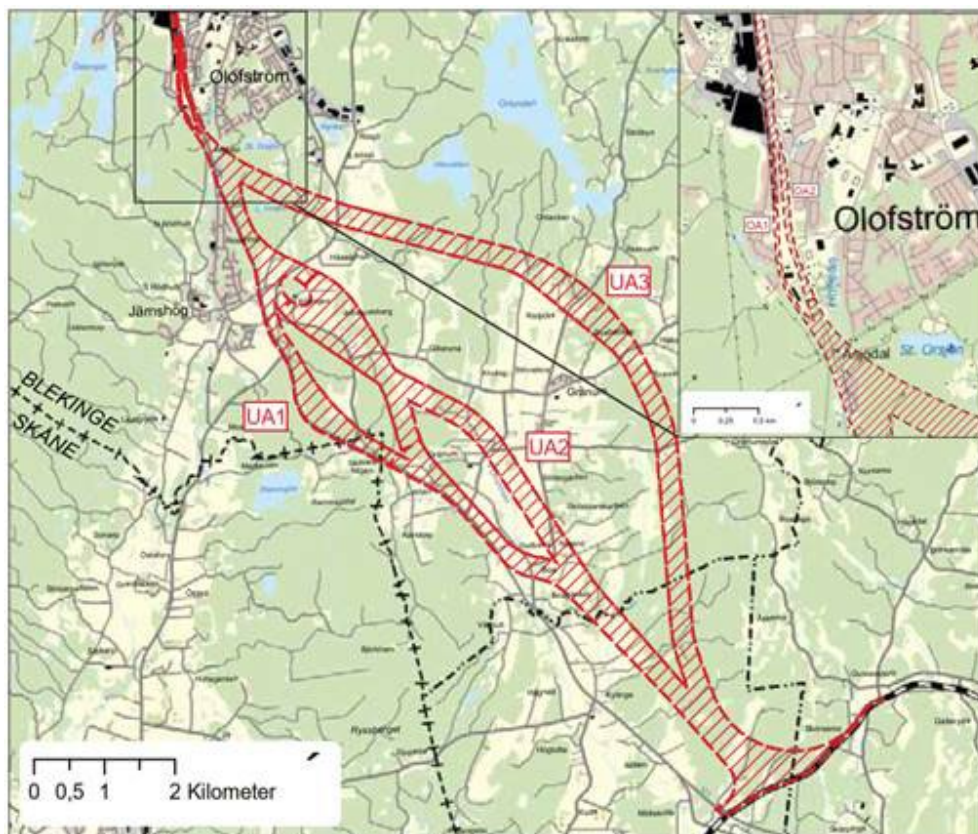
På kartan för regleringar, riksintresse land framgår ett riksintresseområde för energiproduktion, vindbruk som sträcker sig på ömse sidor E22 som utgör riksintresse för väg. Trafikverket noterar att området inte överensstämmer med utpekat område lämpligt för vindkraft, markerat som E1 på kartan sid. 42. Trafikverket anser att riksintresseområdet bör justeras enligt underlaget i vindbruksplanen och hållas väster om E22. Även här är det av särskild vikt att samråd med Trafikverket sker i tidigt skede vid

planering av eventuella vindkraftverk för att säkerställa att inte riksintresset eller funktionen för E22 påverkas.

Riksväg 15 har en viktig regional och nationell funktion som länk mellan Blekinge och västkusten (Tvärleden), där utbyggnad till högre standard och trafiksäkerhet planeras inom ramen för länstransportplanen för perioden 2028-2029. Med hänsyn till att vägen utgör riksintresse och det är av särskild vikt att säkerställa för vägens framtida funktion bör detta framgå av översiktsplanen.

I övrigt vidhåller Trafikverket tidigare synpunkt att det är svårt att utläsa riksintressen för väg och järnväg på kartan sid. 23 och anser att den bör förtydligas så att aktuella riksintressen framgår.

På sid. 24 under riksintresse sjöfart står felaktigt att farleden till Sölvesborgs handelshamn bör utgöra riksintresse för sjöfart. Farleden är utpekad som riksintresse (se www.trafikverket.se/riksintressen).



Figur 1.2 De studerade alternativen i järnvägsutredningen.

Väg 123

Trafikverket noterar att kommunen tillsvidare vill ha kvar den tidigare utredda sträckningen för väg 123. Kommunen förtydligar att utredningar behövs för att studera hur förbättringar/förändringar kan göras med fyrstegsprincipen. Trafikverket vidhåller tidigare synpunkt i frågan och anser att reservatet kan utgå. Stråket behöver prioriteras i

länstransportplanen för att det ska vara aktuellt att genomföra en åtgärdsvalsstudie. I en sådan utredning stödjer Trafikverket kommunens bild att fyrstegsprincipen ska tillämpas.

Kommentar

Korridoren för UA1 (Sydostlänken) redovisas bredare i kartunderlaget.

Översiktsplanen kompletteras med att samråd ska ske med Trafikverket vid planering av vindkraftetableringar.

Vindkraftområdet E1 är helt tänkt att ligga väster om E22.

Texten om Rv 15 kompletteras för att stärka vägens framtida viktiga funktion.

Kartan för att se riksintresse för väg och järnväg förtydligas.

Farleden till Sölvesborgs handelshamn kompletteras att den är riksintresse.

Kommunen noterar att Trafikverket inte prioriterar den tidigare utredda sträckningen för väg 123 men vill ändå ha kvar reservatet i översiktsplanen.

Försvarsmakten

Vindkraft

Försvarsmakten framför fortsatt erinran avseende vindkraftsanläggningen Blekinge Offshore som regeringen i beslut från 2017 fastställt kan medföra påtaglig skada på riksintressen för totalförsvarets militära del.

Avseende de områden E1-E3 som bedöms lämpliga för vindkraft kan Försvarsmakten inte utesluta att uppförande av vindkraft inom dessa områden kan komma att påverka eller skada riksintressen för totalförsvarets militära del.

Etablering av vindkraft inom riksintresset sjöövningssområde Hanö/Torhamn kan påtagligt skada riksintresset. Övnings- och skjutfält, både till land och till havs, är en förutsättning för att uppnå förmågan till väpnad strid och utgör därför grundläggande produktionsresurser för Försvarsmaktens samtliga förband. Övningar och utbildning vid övnings- och skjutfälten måste kunna genomföras utan störningar av såväl fysiska som tekniska hinder. Inom sjöövningssområdet kan Försvarsmakten inte acceptera fasta anläggningar då sådana påverkar Försvarsmaktens möjlighet att öva fullt ut. Påverkan på riksintresset består i att fysiska hinder över, på eller under vattnet begränsar verksamheten för framförallt fartyg.

Etablering av vindkraft inom påverkansområdena för riksintresset Ravlunda skjutfält kan försämra Försvarsmaktens nyttjande av skjutfältet och således skada riksintresset. Ravlunda skjutfält har kapacitet för

samövning med flygförband, sådana övningar kan enbart genomföras på särskilt anordnad mark som Försvarmakten kan disponera fritt. Därtill är Ravlunda ett av få skjutfält i landet med möjlighet till stora riskavstånd. Det är viktigt att dessa funktioner bibehålls.

Inom samtliga utpekade områden för vindkraft kan etablering av vindkraft också komma att skada riksintressen för totalförsvarets militära del som omfattas av sekretess. Vid all vindkraftsetablering är det således av stor vikt att samråd sker med Försvarmakten.

I övrigt har Försvarmakten inga synpunkter.

Kommentar

Ytorna för vindkraft är kvar då utgångspunkten är att så långt möjligt pröva förutsättningarna för samexistens mellan försvar och anläggning för energiutvinning genom gemensamt acceptabla lösningar för att tillgodose intressenas behov. Dock är det staten som vid en eventuell prövning av produktionsanläggning för energi avgör om samexistens är möjlig.

Texten kompletteras med att vid all vindkraftsetablering är det stor vikt att samråd sker med Försvarmakten.

Region Blekinge

Region Blekinges uppdrag är att främja en hållbar utveckling i hela Blekinge. Våra ansvarsområden är hälso- och sjukvård, folkhälsa, regional tillväxt, infrastruktur, kollektivtrafik, kultur och bildning. Region Blekinge har i egenskap av regionkommun med regionalt utvecklingsansvar tagit del av granskningshandlingen "Översiktsplan Sölvesborgs kommun 2018".

Översiktsplanens syfte är bland annat att tillämpa kommunens visioner och mål i den fysiska planeringen, att bidra till att skapa ett robust och hållbart samhälle, samt att bidra till en god hushållning av mark- och vattenanvändningen. Översiktsplanen är vägledande, men inte juridiskt bindande.

Planeringsförutsättningar

I avsnittet 1.5 saknas en beskrivning över hur översiktsplanen förhåller sig till Agenda 2030, FN:s globala mål för hållbar utveckling. I kapitel nämns nationella och regionala miljömål, men perspektivet Agenda 2030 saknas helt. Sveriges regering har bestämt att Sverige skall vara ledande inom arbetet.

I avsnittet 1.6 under kommunikationer omnämns väg 123 som en regional väg. Väg 123 är ingen regional väg, men vi föreslår istället att vägen kan beskrivas som en funktionellt viktig väg för dagliga resor och kollektivtrafik.

Utvecklingsfrågor

Vi saknar i översiktsplanen även en hänvisning till den regionala utvecklingsstrategin, kallad "Attraktiva Blekinge – regional utvecklingsstrategi för Blekinge 2014-2020". Den regionala utvecklingsstrategin skulle båda kunna omnämnas under kapitel 1 och/eller under kapitel 2. Vi saknar både strategins omnämnande och en beskrivning kring hur översiktsplanen förhåller sig till den regionala utvecklingsstrategin.

Syftet med den regionala utvecklingsstrategin är att utveckla Blekinge på ett hållbart sätt, där målet är ett attraktivt Blekinge där fler vill bo och arbeta i eller att besöka. Utvecklingen i Sölvesborgs kommun är viktig för utvecklingen i hela Blekinge. Vi ser därför positivt på att utvecklingsfrågorna och fokusområdena som pekas ut i kapitel 2 går hand i hand med de utpekade områdena i den regionala utvecklingsstrategin.

Regional samverkan och mellankommunala intressen; Kommunikationer

I avsnitt 4.1 Kommunikationer finns skrivningen: "Kommunikationer är alltid en viktig mellankommunal fråga. Behov finns att stärka regionens kontaktmöjligheter bl.a. med Öresundsregionen. Att bygga upp ett regionalt resesystem som ger goda möjligheter för alla att arbetspendla och att resa för att nå service mm inom ett större område än kommunen är också en viktig fråga." De kommunikationer som finns omnämnda som viktiga mellankommunala angelägenheter är E22, Järnväg, Flyg och Kollektivtrafik. Vi delar uppfattningen att dessa områden är viktiga, men vi saknar här den digitala infrastrukturen (tele- och datakommunikation). Vi saknar även en beskrivning av kommunens tankar vad gäller mellankommunal etablering av digital infrastruktur. Refererat till andra kommuner så är det just dessa områden som ofta är utmaning att bygga ut. Det är därför viktigt med en tydlig strategi och även samråd mellan kommuner för att lyckas.

Vad gäller skrivningen om Sydostlänken under Järnvägsavsnittet ingår den för utförande i "Nationell plan för transportsystemet 2018-2029". Det innebär att mark som reserveras för järnvägen i översiktsplanen efter Trafikverkets beslutade val av alternativ efter slutförd järnvägsutredning kommer att studeras mer detaljerat när Trafikverket påbörjar järnvägsplanen.

Region Blekinge önskar ett förtydligande gällande skrivningen under kollektivtrafik lokalt - regionalt på sidan 27: "Kollektivtrafiken är en viktig faktor för bebyggelseplaneringen och kommunen har som ambition för att bygga där tillgången är eller borde vara god." I formuleringen borde vara god är det viktigt att kommunen redovisar de platser där kollektivtrafiken borde vara god. Det är svårt att få beläggning i nya linjer och det är därför viktigt att planerade nya områden ligger på ett sådant sätt att befintliga linjer antingen kan förlängas eller att nya linjer får ett tillräckligt stort

underlag för att bära sig långsiktigt. Att kollektivtrafiksförsörja nya områden innebär ofta att hela linjesystemet behöver ses över för att få en kostnadseffektiv trafik som passar de som ska nyttja den.

I avsnitt 4.6 Turism finns skrivningen: "Inom turismnäringen kan det finnas möjligheter att utveckla samarbete med grannkommunerna t.ex. när det gäller cykel- och ridleder på Ryssberget. Utökade möjligheter till ekoturism och upplevelser knutna till de unika miljöerna, växt- och djurlivet och geologin kan skapa arbetstillfällen." I detta avsnitt önskar vi även att översiktsplanen tar upp att arbetet med en nationell kustnära turismcykelled genom Blekinge, som kan komma att ha en sträckning i kommunen som går via Listerlandet.

Regional samverkan och mellankommunala intressen; Näringsliv

I avsnitt 4.8 Näringsliv finns skrivningen: "Större handelsetableringar i närliggande kommuner påverkar den egna kommunens handel. Någon form av samarbete och diskussion med kringliggande kommuner efterfrågas för att utveckla en diskussion om handelsfrågor som kan gagna närliggande kommuner positivt. Kommunens egna handelsfrågor kan få konsekvenser utanför kommungränsen."

Region Blekinge instämmer i att det är viktigt att samråda med närliggande kommuner om handelsfrågorna i syfte att verka för att centrumhandeln och handelsområden i ytterområdena snarare kan komplettera varandra än att konkurrera med varandra. Det är viktigt med en tydlig strategi och samråd mellan kommuner för att lyckas etablera lönsamma och framgångsrika handelsområden.

Region Blekinge saknar dock en inriktning för kommunen vad gäller att skapa förutsättningar för befintlig industri och andra verksamheter för expansioner men också nyetableringar inom branscher som kan komplettera befintlig industristruktur i regionen. Verksamhetsmark i anslutning till Sölvesborgs hamn kan komma att efterfrågas om till exempel pilotsatsningen på ett elektrifierat vägnät mellan Sölvesborgs och Karlshamns hamn blir verklighet. För att kunna dra nytta av ett positivt beslut från Trafikverket behöver översiktsplanen planera proaktivt för detta.

Allmänna intressen

I avsnitt 5.5 Infrastruktur och kommunikationer saknar vi definierade utbyggnadsmål för digital infrastruktur i kommunen. Utbyggnadsmålen i översiktsplanen måste dock harmonisera med utbyggnadsmålen i den nyligen framtagna och beslutade regionala bredbandsstrategin. Detta för att återspegla och visa kommunens ambition att bidra till den regionala utvecklingen, där utbyggnad av digital infrastruktur står för en viktig del.

Riktlinjer för mark- och vattenanvändningen

På sidan 81 omnämns Riksväg 15 för område V6 i Kylinge. Vi vill göra kommunen medvetna om att ambitionen enligt Länstransportplanen är att bygga ut riksvägen till mötesfri väg och att vägen även kan komma att ingå i ett elektrifierat vägnät.

Övergripande synpunkt kring översiktsplanen och planeringsarbetet

Inom det regionala arbetet med Strukturbild Blekinge, som syftar till att bättre koppla samman kommunal fysisk planering med regionala utvecklingsfrågor och regional utvecklingsplanering, har gemensamma checklistor för kollektivtrafiken som ett verktyg i samhällsplaneringen tagits fram. Främst rör det planeringen för bostäder, men även verksamheter berörs i checklistorna. Med hänsyn till vad som står i framtagna checklistor anser vi att perspektivet kollektivtrafik har lyfts in på ett tydligt sätt i översiktsplanen,

I checklisten för översiktsplan och fördjupad översiktsplan står följande;

- Tidig dialog och samverkan har hållits med relevanta aktörer för att optimera förutsättningarna för att resa med kollektivtrafiken.
- Riktlinjer och mål i andra lokala, regionala och nationella styrdokument vad gäller kollektivtrafik har vägts in i planarbetet.
- Översiktsplanen innehåller inriktningar för att minska bilberoendet och/eller öka kollektivtrafikresandet, samt riktlinjer för att främja bytespunkter mellan olika transportslag.
- Översiktsplanen beaktar en parkeringspolicy som styr mot ett ökat kollektivtrafikresande.
- Översiktsplanen innehåller riktlinjer vad gäller kollektivtrafik till och från nya och befintliga etableringar av service, handel, kontor och andra verksamheter, samt riktlinjer för gång- och cykelstråk för hela resan eller delar av resan i kombination med kollektivtrafik.
- Nya och befintliga bostadsområden ges förutsättning för resande med kollektivtrafik samt gång- och cykeltrafik.

För att få till en attraktiv livsmiljö i hela Blekinge behöver även landsbygden få utvecklas. Det är därför viktigt att när exempelvis ekobyar planeras och där det är svårt att få fram kollektivtrafik att det finns alternativ med exempelvis bilpooler eller samåkningslösningar så att det går att klara sig med max en bil. Kollektivtrafik är en lösning på ett minskat bilberoende men inte det enda. Andra alternativ för att minska bilberoendet kan vara en bättre lösning, exempelvis elcykel, bilpool, samåkning, anropsstyrd kollektivtrafik (inkl. öppen närtrafik) och andra lösningar. Går det inte att följa checklisten ovan så ska alternativ vars syfte är att minska bilresandet vara avgörande för etableringar på platser där kollektivtrafik saknas eller är svag. Enskilda bygglov på landsbygden utifrån ett

kollektivtrafikperspektiv är inget problem. De som vill bygga på landsbygden räknar inte med god kollektivtrafik.

Kommentar

Översiktsplanen kompletteras med en kort text om Agenda 2030.

Texten för väg 123 ändras till att det inte är en regional väg men väl viktig och funktionell.

Översiktsplanen kompletteras med hänvisningar till den regionala utvecklingsstrategin och att den finns som ett viktigt underlag i översiktlig planering.

Kapitlet om mellankommunala intressen kompletteras med digital infrastruktur och beskrivning med hänvisning till sölvesborg energi och vatten som planerar utbyggnaden.

Ett utökat resonemang tillkommer kring var kollektivtrafiken borde vara god och vilka alternativ som finns till bilresande där kollektivtrafiken inte är god.

I avsnittet för turism tillkommer text om en nationell kustnära turismcykelled som kan ha en sträckning på Listerlandet.

Texten kring RV 15 kompletteras om ambitionen enligt länsstransportplanen bygga ut vägen till mötesfri väg och även att ingå i ett elektrifierat vägnät.

Yttranden från kommunala nämnder, bolag m.fl.

Miljöförbundet

Yttrande

Dokumentets struktur

Miljöförbundet anser att man får en övergripande bild av kommunens avsikter med användning av mark och vatten genom översiktsplanen.

Dock verkar bedömningsgrunderna för om det föreligger behov av att upprätta miljökonsekvensutredning till framtida planer fortfarande skifta från område till område. Miljöförbundet föreslår att den bedömningen lyfts bort från översiktsplanen.

Dagvatten/Våtmarker

Kommunens viljeriktning att aktivt tillskapa nya våtmarker med god ekologisk kvalitet, genom att tillvarata möjligheten att omhänderta dagvatten med hjälp av våtmarksanläggningar, ger positiv påverkan på flera miljömål.

En kommunövergripande dagvattenstrategi är under framtagande (miljöförbundet deltar i arbetsgruppen). Det som framkommer i

dagvattenstrategin behöver överensstämma med det som står i översiktsplanen, alternativt att dagvattenstrategin i sin helhet implementeras i översiktsplanen.

Vatten och avlopp

Vissa planområden för bostäder och verksamheter ligger i nära anslutning till befintligt verksamhetsområde för vatten och avlopp. En utbyggnad av VA till nya etableringsområden bör harmoniseras med den utbyggnad som är planerad till redan befintlig bebyggelse.

Därför bör arbetet med en VA-plan startas upp direkt efter att översiktsplanen antas. Den bör sen läggas som ett tematiskt tillägg till översiktsplanen.

Att vattentäckerna måste skyddas från potentiella föroreningskällor, genom att väl tilltagna skyddsområden tillskapas (med tillhörande föreskrifter) framgår redan av översiktsplanen.

Miljöförbundet har noterat att några av de föreslagna exploateringsområdena är placerade inom planerade vattenskyddsområden, både inom sekundär och tertiär skyddszon men även i viss mån inom primär skyddszon. Miljöförbundet anser att det främst är exploateringsområden inom föreslagna primära zoner som kan komma i konflikt med vattenskyddet.

Hälsoskydd

I översiktsplanen framhålls att en god boendemiljö är viktigt för att man ska må bra. Miljöförbundet saknar dock kommunens ställningstagande kring vilka hälsoskyddsfrågor som bör prioriteras (t ex av miljöförbundet) och som kan kopplas till boendemiljöer. Är det tex buller, vibrationer från trafik, stoft från utsläpp, lukt, radon eller något annat?

I bedömningen av effekter på hälsa och säkerhet för område B22 (Siretorp-Sandviken) så har man bedömt att det finns många enskilda avlopp som belastar området för grundvattenskydd. Varför denna fråga endast aktualiserats i detta specifika område framgår inte. Ingen annanstans i översiktsplanen har man tagit hänsyn till befintliga enskilda avlopp.

I beskrivning av planerade exploateringsområde V3 och V4 i Mjällby (sida 75- 76) beskrivs den förhärskande vindriktningen i området. För V3 noteras enbart vindriktningen och för V 4 väljer man att utveckla resonemanget lite. Ingen annanstans i översiktsplanen har miljöförbundet noterat att man tar hänsyn till vindriktningen vid bedömning av effekterna på hälsa och säkerhet. Här bör dokumentet harmoniseras.

Planerade bostadsområden vid Hällevik - Nogersund (B20 och B 18) ligger i närheten av miljöfarliga verksamheter som kan ge upphov till störningar. Redan idag förekommer det klagomål från boende i befintliga bostadsområden i närheten av dessa miljöfarliga verksamheter. För B18 har

man gjort bedömningen att exploateringen inte kommer medföra betydande negativa konsekvenser för människors hälsa eller säkerhet och för B20 har man inte gjort någon bedömning överhuvudtaget. Bedömningen för B 18 känns inte rimligt eftersom det redan idag förekommer klagomål från boende, på längre avstånd från de miljöfarliga verksamheterna.

Pälsdjursnäringen

Miljöförbundet har noterat att ett område för utökning av minkfarmar redovisas i översiktsplanen. Miljöförbundet anser att en text där kommunens viljeinriktning för området behövs.

Markföreningar

Länsstyrelserna har tagit fram en vägledning om hantering av förorenade områden vid planering och lovgivning 2017-12-21. I den kan man bland annat läsa följande under rubriken översiktsplaner (för mer detaljer se sidor 9-10).

Översiktsplanen bör innehålla översiktlig information om hur situationen med förorenade områden ser ut i kommunen. Den kan t ex ange om det finns områden som särskilt märker ut sig gällande föroreningsgrad, farlighet, typ av förorening eller läge i förhållande till befintlig eller föreslagen förändring av markanvändningen.

Detaljerade uppgifter om föroreningssituationen bör inte anges i en översiktsplan eftersom dessa uppgifter riskerar att bli inaktuella. Översiktsplanen bör dock innehålla upplysningar om hur man kan ta del av den mer detaljerade kunskapen som finns tillgänglig genom länkning till register så som EBH-stödet, länsstyrelsernas kartsikt eller Geodataportalen.

Det är önskvärt att översiktsplanen anger vilket förhållningssätt kommunen har till förorenade områden i arbetet med detaljplanering och lovgivning och att ställningstaganden tas och motiveras. Följande frågeställningar kan vara viktiga att överväga:

- *Hur ska kompetensen hos tillsynsmyndigheten för det förorenade området utnyttjas vid framtagande av ny detaljplan eller lovgivning?
- *Hur ska det tillgängliga handläggarstödet användas vid framtagande av detaljplan eller lovgivning?
- *Hur ska föroreningssituationen inom ett område som är utpekad i översiktsplanen för planläggning hanteras där det finns en historik som gör att området kan vara förorenat?
- *Hur kan man uppmärksamma föroreningsfrågan tidigt vid hantering av lov inom detaljplaner som när de antogs inte i tillräcklig omfattning uppmärksammade frågan om markföreningar?

*Hur kan ett förändrat klimat komma att påverka spridningen av och exponeringen för föroreningar?

*Finns det ett behov av eventuell fördjupning/bilagor till översiktsplanen med rutiner eller checklistor mm som kan underlätta hantering av förorenade områden i arbetet med planer eller lovgivning?

Miljöförbundet önskar att stycket om markföroreningar även kompletterades med text om de före detta kommunala deponierna (som även riskklassats). Dessa kan med fördel även presenteras på en karta. Det vore bra om kommunens viljeinriktning (åtgärder, prioriteringsordning mm) för dessa äldre deponier framgår. Miljöförbundet anser att de potentiellt förorenade områden som finns vid före detta pälsdjursgårdar (bl. a. rester av DDT från loppmedel) är relativt unika för Sölvesborg och något som bör beskrivas (eftersom dessa ytor ibland blir föremål för planer och lovgivning). Det vore även önskvärt med en karta som visar på var i kommunen de misstänkt/konstaterat förorenade områdena på land finns i kommunen. Samt hur dessa ligger i förhållande till förväntade havsnivåhöjningar. Kanske går det att presentera i en och samma karta?

Skydd enligt 7 kapitlet miljöbalken

Under rubriken övriga allmänna intressen presenteras (på sidan 49) olika skydd enligt 7 kap. miljöbalken. Det vore bra om allt som berör 7 kap. kunde samlas ihop där. Därför önskar miljöförbundet några kompletteringar under den rubriken.

Strandskydd

Det vore bra om det kunde stå något samlat om strandskyddet här (även om det omnämns på andra ställen i dokumentet). Där kan man tex nämna något om det utökade strandskyddet som nu finns beslutat.

Biotopskydd

Det vore bra att dela på den rubriken i två. En om det generella biotopskyddet (stenmurar, alleer mm) och en om de fastställda biotopskydden som Skogsstyrelsen beslutat om. Här råder tyvärr en viss begreppsförvirring ute i samhället men genom att sära på begreppen blir det förhoppningsvis lite tydligare att det handlar om två olika saker.

Vattenskyddsområden

Dessa ligger också under 7 kapitlet. Vore bra om de omnämns här. Antingen att text flyttas hit eller genom att hänvisa till andra delar i översiktsplanen som berör vattenskyddsområden t ex (i nuläget) på sidan 67.

Naturreservat

Det vore bra om det framgår att kommunen har beslutat om ett kommunalt inrättat naturreservat och att det är Brötalyckornas naturreservat.

Bakgrund

Nu gällande översiktsplan vann laga kraft 6 juli 2011. Kommunfullmäktige beslutade 3 november 2014 att fastställa nuvarande översiktsplan för mandatperioden 2014-2018. Samtidigt gavs uppdraget att påbörja en översyn. Under åren 2015-2016 gjordes en översyn av tjänstemän och en liten samrådskrets. Syftet var att revidera felaktigheter och inaktuellt innehåll i texten. Inget nytt vad gäller kommunens viljeinriktning när det gäller mark- och vattenanvändning tillkom.

Kommunstyrelsen beslutade 4 oktober 2016 att för att möta det framtida behovet av bostäder, verksamheter m.m. att göra en översyn av de idag utpekade områdena med förändrad markanvändning och komplettera med nya områden. I det inledande arbetet genomfördes workshops i sex orter för medborgardialog och kunskapsintag.

Kommunstyrelsen beslutade den 30 maj 2017 om samråd av förslaget till reviderad översiktsplan. På sammanträdet den 7 september 2017 antog miljöförbundets förbundsledning ett sex sidor långt yttrande med synpunkter från stort till smått utifrån miljöområdet. Miljöförbundets samrådsyttrande ligger på vårt dnr 2017 /2351.

Kommunstyrelsen beslutade den 5 maj 2018 om granskning av förslaget till reviderad översiktsplan.

Kommentar

Text om bedömningsgrunder för att upprätta miljökonsekvensbeskrivning tas bort.

Text om dagvattenstrategin tillkommer med hänvisning.

Vilken bebyggelse som föreslås inom vattenskyddsområden ses över och översiktsplanen kompletteras med sölvesborg energi framtagna kartor över vattenskydd.

Frågan om vilka hälsoskydd som ska prioriteras ses över.

Texten om enskilda avlopp stryks för område B22.

Texten om förhärskande vindriktning stryks för område V3 och V4.

Texten för område B18 ses över vad gällande närheten till miljöfarliga verksamheter.

Översiktsplanen kompletteras med översiktlig information om hur situationen ser ut med förorenade områden i kommunen.

Också information om var man kan hitta aktuella uppgifter tillkommer.

Text om strandskydd tillkommer liksom text om utökat strandskydd.

Texten om biotopskyddet kompletteras med att det finns två sorters sådant.

Texten om naturreservat kompletteras med Brötalyckans naturreservat.

Skrivelser från sakägare, bostadsrättshavare m.fl.

SA

Eftersom någon på stadsarkitektavdelningen behagade sig med Att förlöjliga Mig pga. tidigare inlämnad skrift/dok/handl. ang Översiktsplanen år 2010 (10 år fram); så inkommer namne/SA/undertecknad förutom tidigare relevanta uppgifter på Att Vi yrkar inkompetenta samhällsmedborgare inom gällande område avskedas alt sparkas för diverse ofredande/olaglig samhällsverksamhet emot Mig personligen liksom även mot Min Firma SAB. Vi väljer vissa avsedda delar som till historians i gårtidens framtidsvisioner kommer upp i dagen igen på naturlig & skälig art Tack!

Lägg ner planerna på bla Hydrotomten; Vitahallsslätten samt Tredenborgsudden och vad Ni nu vill prestera i prestigens åsyfte på Att avlägga framtidens ikon som Golden Gate Bridge (GGB) dvs 75 miljoner kronors Bron över Sölvesborgsviken - Ljungaviken (LV), Jag presenterade planerna på Tredenborgscampingen utan s.k. någon intresserad inom samhällsbyggnationen tar vid och går vidare med detta...

1000-tals utländska bidragspersoner skall återvändra hem igen till sitt hemland o även om Vi i dags tal inte är mer än cirkus 17.500 invånare inkl. förstnämnda part; så måste Vi se ljuset i mörkret via realistiska sunda mål på vad som är verkligt av skattemedel som helgar målet, men Vi återkommer successivt i ett senare skede på detta när Vi står i kammarens Riksdag. Vi behöver komma igång med Simhall E som skulle byggas vid IH redan på 1970-talet där Vi har förädlat/nyanserat dito.

Även ett Nytt Kulturhus som förslag vid BS utöver ett motionshus till slingan varpå även fotbollsplanen utvecklas till internationella mått mätt enligt översänt förslag vid Svarta Led som några exempel på tidigare företeelse/handling Vi har lämnat över till Er utan vare sig bekräftelse eller svar, liksom extra studierum på Bibblan.

Ni söker efter allmänhetens engagemang för Att Ni skall få lite mera arbete/jobb eller Att tjänstekalenderns agenda blir så fulltecknad som möjligt för fingerat liv. Men var är ambitionerna till Att genomföra detta då? Ni får rannsaka Er själva på vad Vi behöver i samhället som inte skall drivas utav bidragsjobb eller annat dyl. Ni har redan spenderat bort ungefär 33% av Skattebetalarnas pengar i onödan.

Utveckla påtalade framförde idéer/förslag som är mycket viktiga för samhället & lägg ner sådant som Ej gynnar/berikar/smörjer SS-Maktens system Tusen

Tack. Vi behöver Ha en Fosteranstallt i tex Sölvesborg där vissa som Sofia Lenninger (S); BM/FT/BK/JBN & HVB-Hemskillarna (skäggbarnen) blir rumsrena i etik/moral & vett/etikett än Deras sätt i attityden/åsikten/värderingen på förtal/smutskampanj liksom jävulskap på störande/saboterande/skadande påhopp på Mig med skit.., därför måste Vi inpränta respekt hos vederbörande som skall visa hänsyn också emot vad som tex namne/SA/undertecknad håller på med om dagarna långa av rätta politiska åskådningen. Ointressant med personer som bevakar sin S-makt.

Sen i rena svenska språket är Att Ge F_n i Våra Gröna fina Bokskogar här i Sbg... Låt Solixx projekt i innerhamnen bli avklarade med bostäder/lägenheter & dylikt innan Ni får Er för med Egna Skattemedel på visionära komplex som för Mig är Grotiska vansinnes objekt som Ej är avsedda till den Danska historiska miljön som Vi måste värna och vårda om oavsett vem som vill göra något annat härvid. Översiktsplanen måste beakta följande framtidsutveckling på elbatteribilarnas intåg på gång och fn ser Vi Att Tesla börja leverera (Apples) programvara med effekten 250 kW laddningsmöjlighet, så inför fler ställen som klara detta TACK!

Även vindkraftsparken Hanö liksom Taggen behövs för ökad elkonsumention där Vi behöver bygga minst 3 st kärnkraftverk i landet Sverige. Sölvesborg kan plocka ut via miljövänliga alternativ även om vissa avsöndra koloxid/koldioxid utsläpp så är det ett måste Att öka på med naturliga energitillslag förutom Att Vi måste minska ner fossila drivmedel med biodrivmedel (helst utan Palmolja) men tillverkarna är måna om Att göra sitt bästa även om det inte i dags tal finns några alternativa s.k. val (måsten) här i livet. M2B skulle kunna gå på el men ute till havs finns inga elladdingsstolpar (ännu) så gasmotorn är inte på marknadens hetaste fråga men det kommerhybridbåtar efterhand, så Vi väljer dieselmotorn med högsta möjliga Euroklass 6 (7) som information till havsplanen utav Blekinge kusten som viss del går in i Översiktsplanen. Samhällsbyggare är ju bland annat Jag (SAB), Hej!

Text med rubrik A-Bok 15 utgår från utlåtandet då texten inte kan härledas till översiktsplanen.

Angående:

SA:s tidigare inlämnade handling 24/5-09 kl. 10:54 på "Inlägg-Uttal till Sbg:s Översiktsplan 2010"; emeddelande angående Ert förlöjligande haromsist o på utelämnande av relevant information etcetera, Kungorelse om samråd, KS diariennr 73/2007/212, 2009-04-07, anslaget den 16/4-09 med sign SBM.

Underlag:

KS 73/2007/212, Kortversion på översiktsplan 2010, A3 kartor, A4 Sbg-/kommunkarta, Programsamradsredogörelse 21/12-08, Behovsbedömningar för kommande detaljplaner (bilaga 1), Miljökonsekvensbeskrivning av översiktsplan 2010 25/3-09, Översiktsplan 2010 Sbg:s K:n SH 7/4-09.

Kommentar:

Norra kommundelen – 50 nya bostäder. Miljöhotet; E85 driven bil tar ca 2 dl mer/mil = 3 kr mer i drivmedel (fri vägskatt i 5 år, -10 000 kr tom 30/6-09, kors aven på 95 oktan, fri parkering, fri in o utfart från Stockholms väggtullar, energislukande tillverkning av E85), pris 9,34 kr/litern för E85 den 20/5-09, det är Ej överproduktion av mat i världen och bland det dummaste politikerna har gjort när det gäller att besluta om miljöbranslet enligt "LA" med flera den 18/5-09 – läs boken Plan B 3.0 Uppdrag: Radda Jorden! Av Lester R. Brown. Småaktig på att driva in 84 öre av någon person för någon förseelse...

Div. samtal med "GO" om att det var för många anställda på kommunhuset (smeknamn är ahuset) i Sölvesborg. USB minne/Madelene -> info till "LJ", ca 25-30 nya bostäder i Djupekas. Bild till PO/MFF Tingsrätten Kristianstad. I Sandviken finns behov av en ny camping i anslutning till Blekinges finaste sandstrand, Beräknas ge ca 480 nya bostäder, uppfylla kvalitetsmärkningen Blå Flagg, permanent camping, koloniträdgårdar försvinner, sankta befintlig väg bana mellan Rådmansgatan och Balkenhausensgatan. Vitahallsslatten? Villabebyggelse i en och två våningar, Miljöförbundet väst i lokalerna (f.d. polishuset) är trångbodda och skall flytta upp till "Mark 4" den 1/1-10. Plan för Torso?

Föreslagna området "Gränsbo". Ett utropstecken för texten Torso! Fiskarbacken nya och gamla. För närvarande pågår en process enligt Väglagen för den nya sträckningen. Kommunens viljeriktning är att det i framtiden skall bli bättre att leva, bo och verka i kommunen (gäller detta uttal endast för vissa personer i Sbg:s K:n?). Skinsagylet -> var ligger detta någonstans? (är född Sölvesborgare, dvs Stadsbo, men bor på landet – där man blir kallad invandrare, accepterad efter 3 generationen) och inte vet var detta ligger ännu efter 46 år som Sbg:are. Skinsagylets surhetsgrad bör noggrant följas, och vid behov bör sjön kalkas. 4.7.5 energiförsörjning – vindkraft. Sysselsättning och bristen på nya arbetstillfällen är fortfarande ett problem. Kommer bostadsbyggandet upp i ca 60-90 nya bostäder per år.

Den kommunala demokratin vidgas genom utåtriktad samhällsplanering och politik. Den enskilde kommuninnevärdaren upplever ökat inflytande och delaktighet. När, var och hur?

På sommaren ökar befolkningen med omkring 10 000 personer som flyttar sina fritidshus = och vart flyttar de sina fritidshus då? Jag tror att har

tryckfelsnissie varit framme igen, såsom det stavas och skrives fel har och vart i De da alla handlingarna. $16\ 821 + 10\ 000 = 26\ 821$ personer. En stark småföretagsamhet och ett positivt nyföretagande visar på ett gott företagsklimat. ????? Texten på sid 25 (75) med Remene skjutfält har Jag placerat innan for parentesen (bullerstörningar) och 6.6 luft – kan bildas inversion? Skriv vad Ni vill ha fram for något utan att komplicera med ord.

? etablera "Pågatåg" till lilla Sölvesborg, det vore något detta med ett Skanetag tillsammans med en storregion "Skåneland", dvs som det var innan 1658 på ett Ost danmark, d.v.s. Skåne/Blekinge och Halland. Delvist sa kommer nog inte Halland med denna gång, men södra Småland kommer med...

Skredrisker finns i östra delarna av Sölvesborgs tätort mellan Storgatan och Järnvägsgatan samt i Klinge kring Orlundsan. Vindkraft mindre an 125 kW ar ej anmälnings- eller tillståndspliktigt OBS! En "käpphäst" enligt bedömningen på sid 53 (75). Utveckla kollektivtrafiken, exempelvis sa kan scenario 2 medföra att vision om Pagatag bli verklighet. Kollektivtrafiken på Listerlandet da? [se nedan info!].

Korallen i Falkvik skall vara kvar med anledning av ett genuint vård av barn som trivs bättre i en hemmiljö och inte i en typ "container" förvaring! Information – möjlighet – förfarandet – obekväma, tiden till beslut, transporter och miljötänkandet, kvalitet i stallet for kvantitet -> se sid 22 (75).

Dålig varmekapacitet på Hjortakrosv 1A under höst, vinter, en otillräcklig varme nivå som inte ar acceptabel och kan... En ny köksinredning behövs med en riktig köksfläkt i, Igor V säljer ut . priset.!

Byggande av fiskvägar förbi olika former av vandringshinder och restaurering av gamla flottleder. ?

Da andelen kommuninnevånare inte okar eller andelen kommuninnevånare kommer att oka... informera fastighetsägare, företag och allmänheten om kommunens dagvattenstrategi. Stalla krav vid köp och skötsel av egna fordon och vid upphandling av entreprenörer och också stalla krav i avtal da kommunen arrenderar ut mark att kommunens dagvattenstrategi skall följas. Bedriv en målmedveten detaljplanering och bygglovgivning och krav anslutning till kommunal Va-anläggning dar det ar möjligt. Satta in dagvatten åtgärder vid om- och nybyggnad av kommunens egna fastigheter, trafikaneläggningar och parker. Dagvattensystemet kring Solvesborgsviken bor kompletteras med fördröjningsdammar som skydd mot olyckor och utsläpp i Solvesborgsviken. Ett kommunalt kontroll/monitoringsprogram bor genomföras.....projekt i det yttre..... = vindkraftsparken öster om Hanö? (500 st 3.2 Mwatt/st -> B Offshore AB) ar mycket intressant, sysselsättning for bla kommunmedborgaren i Sölvesborg under uppbyggnadsskedet samt efterarbetet etcetera.

Miljö kvalitetsnormer – indikatororganism s 69, fråga Linda om hur långt kommet det ar på villabebyggelsen vid hennes bostad, mellan Valje aktivitetshus och mot Valje halvö! Se webbsidorna på internetadressen; www.naturvardsverket.se | www.lst.se | www.solvesborg.se

En översiktsplan ar inte juridiskt bindande och garanterar därför inte genomförande, men möjliggör det. Pa sommaren okar befolkningen med omkring 10.000 personer. Det ar viktigt att arbeta med det livslånga lärandet som ska ge både kvinnor och man förutsättningar att kompetensutveckla sig under sin yrkesverksamma tid. 2.2 framtidsfrågor ar bla attityd o personligt engagemang (politiskt). Till det goda livet, i ”skyltlägen” -> och det innebar? Gang- och cykel vägnät, att förbättra ”lederna” med en yta av mycket fin asfalt for att da kunna åka inlines! Avsikten med planförslaget som helhet ar att det skall bidra till en hållbar utveckling i Sbg:s kommun ekonomisk, ekologiskt o socialt.

Okad kunskap eftersom den ger möjlighet till dialog mellan experter och allmänhet. Att ha korta avstånd mellan bostad och arbete och korta avstånd till hållplats for kollektivtrafik ar också en attraktivitets fråga. Frisk luft = ute luft (det fick Jag lära mig på; Tekniska högskolan, att sa ar det med det). Horviksbacken vid Tocken, människor skall ha tillgång till en god natur- och kulturmiljö med rik biologisk mångfald, som grund for halsa, livskvalitet och välfärd. Sysselsättning och bristen på nya arbetstillfallen ar fortfarande ett problem. Satsningar på infrastruktur och kollektivtrafik drar ut på tiden eller uteblir.

Sölvesborgs kommun fokuserar på livskvalitet, det goda livet.....en tydlig strävan mot att förstärka det goda livet, småföretagandet.....nya och växande företag i logistiskt attraktiva ”skyltlägen”. Pa mina 13 ar som företagare har ingen från Sbg K:n ansvarig fort någon dialog eller dylikt med Mig! Fortsättning från sidan 21 (160)... delvis for att vaga upp att allt mer övrig tid spenderas framfor TV och internet. Den kommunala demokratin vidgas genom utåtriktad samhällsplanering och politik. Den enskilde kommuninvånaren upplever okat inflytande och delaktighet. = är det säkert detta?

*Staden växte upp i skydd av Sölvesborgs slott, ett av medeltidens viktigaste ” danska ” riksfasten .
Det ar konstaterat att denna del var och tillhörde Danmark, men Ni (Svenskar) fortfarande förnekar hur Ni erövrade/mördade/våldförde/brände och saboterade det for Den vanlige östdanska personen.*

Ett skogsområde norr om västra Torsoviken blir naturreservatsbildning. Skinsagylet ligger i norra delen av Sbg K:n, dvs vid Varhult. Riksintresset for totalförsvaret kan påverkas av uppförande av höga byggnadsobjekt som master och vindkraftverk. Vi har inget val nar det galler en alternativ energi- &

uppvärmning, vi måste utnyttja våra resurser – vind, sol och vatten så mycket som det bara går till varan möjlighet för överlevnad, med beaktning och skyddande av andra tillgångar etc. Man vill att den plats man lever på skall vara något extra och ha en tydlig identitet. Ramboll? Att genom ”gröna kilar” färdas till fots eller med cykel från centrum till attraktiva rekreativsområden i närheten. Nasnabbarna är fina strövområden. -> Helt OK! Även för hela vår kustresa på landet.

170 föreningar i Sbg K:n. Inducera astma? Ungdomar kräver gym för fysisk aktivitet men också slingor att springa i. O och V Orlundsan, bör skyddas. 7300 vattenabonnenter till monopolpriser! Nya siffror på texten sidan 51 (160) enl. citat ”Produktionsmöjligheterna.....antas kunna bli lönsamt inom den satta tidshorizonten (1995-2010)” slut citat. >16 800 invånare i Sbg K:n 2008 -> OK!

Är vindkraften en resurs/tillgång? Med anledning av – har fått en ny stor och konfliktfylld fråga. Ett av landets bästa vindlägen är utanför Sölvesborgs södra kust-/havsområde, se bilden på sidan 51. Luften kan vara olika tät. Exempelvis är kall luft tätare än varm. Ju tätare luften är ju mer energi innehåller den. Det är något liknande fuktvandringen i krypgrundar – kall luft binder upp fukt och vid varm luft kondenserar den, dvs vandrar mot kall luft ex till dåligt isolerade trossbottnar osv osv. MV! 8.5 m/s (12-22 m över havet) = perfekt för en ”energi boll” (3.5 kW) för husbehovet i Torso.

3-4 st plan vindkraftsverk i omr. Istaby. Skriv med ett mindre privat vindverk på adress KV6632. Rapport, ritning och handlingar på objekt i Istaby. Förslag till placering av vindkraftsverk (3 st) i Flintskärva. Kan Danskarna så kan Vi Svenskar (Ostdanskar) också ordna och montera vindverk.

Att använda Vesan som ytvattentäkt för bevattning skulle också kunna ge en ökad tillgänglig dricksvattenvolym från grundvatten. Vi är i året 2009 och man till och med skriver och pratar om detta, men vad görs konkret av detta då? Från ord till handling är, tex ordna ett vattenreservoar till Torso. Inom vissa givna ramar är de allra minsta vindkraftverken befriade från kravet på bygglov. Kallas ”friggeverk”, kommande regeländringar innebär att rotordiametern för friggeverk inte får överstiga 3 meter. Vidare ska total höjden inte få överskrida 20 meter. Söka tillstånd hos länsstyrelsen vid fler än 7 st verk. Riksintresse är Taggen och öster om Hanö – BOAB:s projekt, vara av nationell betydelse, för valdens första vindkraftverk i havet, Svante, åter aktualiseras för ett vindkraftverk.

Frågan är då på vart översiktsplanen (OP) föreskriver om Solenergin? Magnetpulsdriven generator? Och framför allt hur den (OP) förhåller sig till Lesol 3 -> varmvatten – ackumulator mm. Skriv efter Min egen redogörelse... Området vid Hanobanken

är ett viktigt reproduktions- och tillväxtområde för fisk. Därför bör antalet vindkraftverk anpassas bland annat till detta intresse. Fler vindkraftverk kan tillkomma, såvida det kan visas att vindkraftverk inte har någon skadlig inverkan på fiskereproduktionen och om de inte ger upphov till betydande olägenheter i övrigt = Vill vi inte ha energiförsörjning till var bostad, kontor, industri och till det vi skall leva av, det är skal nog till accept/OK.

Konkurrens på den radande energidistributionen i Sbg K:n önskas, pga. monopolpriser som inte går att förhandla om till bättre, är <2000 var det rörliga elpriset ca 12 öre/kWh, Nu mer än 8 gånger...
När kommer "Bron" över Sbg viken? Likaså Bredbandet? Fotgängare och cyklister är mer än en "resenär" - de är även en social aktör. Det finns mycket att göra för lilla Sölvesborg, hur många är sysslösa i Sbg:s kommun? Det är bara till att driva, kora igång De som dagdriver i kommunen!

Hamnen utarrenderas till bolaget Solv.. Byta pengar -> trams med lekbolag i den kommunala regin. Hamnader = stavfel har och var! Vitaskar -> (finns inte längre) det är en båt från Simrishamn som liknade gamla Hanö båten. Vad det därför De (Sbg K:n) skulle bygga ut Nordersunds hamn för att komma med på kartan över De framstå landningshamnar för fisk? Inom flera segment av den svenska fiskeflottan finns en överkapacitet i förhållande till tillgänglig fiskeresurs. Det småskaliga kustnära fisket drivs idag med lag lönsamhet bland annat. Sviktande fiskebestånd och minskade kvoter. Vart tog det havsbaserad fiskeakvariet vägen, Vi behöver bli attraktiva besöksaktiviteter.

År 2005 infördes al på den svenska rödlistan som akut utrotningshotade art. Speciellt halvön Tocken med intilliggande öar är av stort värde. -Norjeboke "böke" (boke)? o istället för o, Skall det vara va?
Från vikingatid och medeltid finns fornlämningar även på andra nivåer. Turism skall behandlas så som om man tar seden dit man kommer, dvs att vi alla är för en positiv vandring med både tjänster, handel, varor och dylikt mellan ställen oavsett vilken kategori, åsikt och tankande vi har, byråkrati?
Jag (undertecknad) vill tillägga följande att No 1 på den första kontakten blir "Bibblan" för turisten, där da spindelforeningen vidare till bla Killebom, idrott/spel, festival/marknad och MAIF med flera.
Den absolut vanligaste konsekvensen vid översvämning är egendomsskador i form av vattenfyllda kallare. Outrett problem -> ett konstaterande på Att så är fallet! Det måste finnas erfarenhet sen regnperioden maj-juni (6 veckor) år 2007 med hela >3 dm, en dag kom det 67 mm/midsommarafton?
Lägsta grundlaggningsdjup i nya huvudbyggnader bör vara +2.5 meter i referenshojdsystem 70 (RH 70). Under dessa nivåer bör byggnadsdelar utföras med vattentät konstruktion. Östra och västra Orlundsån - var någonstans i kommunen? Tuveskredet 1977, utanför Göteborg, där 9 personer omkom, 436 personer blev hemlösa och 65 bostäder förstördes (är Ni inte konsekventa med Att skriva ut siffror istället för ord på alla ställen?). Bygg med bra omsorg och en god kvalitet! Så blir det säkert bra.

Hur många är hemlösa i Sbg K:n? Oavsett vilken människokategori man vill se, så finns det nog möjlighet att låta dessa personer erhålla en logi (bostad), tak över huvudet med tillhörande kost.

Under Min tid som sökande på en lägenhet i Sbg K:n from den 12/1-09 tom idag den 14/7-10, sa finns det tomma lägenheter att tillgå, varför envisas man med att inte Gora dessa tillgängliga?

Kan bildas inversion? 180 □g/m3. M Vänsstyrelsen i Blekinge lan har under 2008 tagit fram en policy for djurhållning "Djurhållning och bostäder - kunskapsöversikt för samhällsplanering i Blekinge län".

Man funnit 343 misstänkt förorenade objekt, EBMA B konkurs o 400 000 kr i miljonbot! Transport av farligt gods på vag -> i västra Blekinge, okänt -> det finns 2 st fartkameror, satt in rörligt kamera också och börja rakna direkt, gör som i England på vissa större stallen, övervakning.

Registrerade genom det s.k. Bravosystemet. Ingen bostad nara Sbg:s centrala järnväg/-station mm. Att ordna informations- och diskussionsträffar -> skall galla for all kommunikation. Hög biodiversitet och led djupgåendet i ... ar ca 8 m, vattendom kan krävas. Havsnära boende, typ Husbåt, Bryggghus och dylikt! Förslag till kost tiden (sa Ni inte missar denna); kaffe kl. 07:00-, frukost kl. 09:00-, kaffe kl. 11:00-, lunch kl. 14:00-, kaffe kl. 17:00-, middag kl. 19:00- och te kl. 21:00- flexibelt.

Mjällby - ge omkring 60 nya bostäder. Regeringen tillåter byggande av en ny vag E22 delen Sölve - Stensnäs inom den korridor som i komplettering av ansökan, inkommen den 10 november 2004, benämns alternativ A5. Pukavik - ge ca 50 nya bostäder. Inom området finne ett objekt utpekad i fornlamningsregistret. Vad for något? Djupekas - ge ca 25-30 nya bostäder. Halleik/Nogersund - ca 550 nya bostäder. Horvik/Krokas - ca 65 nya bostäder. Inom området har tidigare det s.k. Silla-taget mellan Horvik och Sölvesborg haft sin hemmastadion. Via en gång och cykelbro till Siretorp/ Västra Näs/Sandviken - ge ca 480 nya bostäder. Uppfylla kvalitetsmärknigen Blå Flagg. Vidare reserveras parken kring slottsruinen, varifrån bron over Solvesborgsviken med tiden gör det möjligt att gå och cykla runt den inre delen av denna vik. = äntligen börjar någon fatta vad sydeuropéerna har gjort for sina medborgare och turister, promenad-/cykelstråk och annat dylikt for rekreationen.

Sölvesborgs tätort - ca 300-400 nya bostäder inom planperioden. Ca 1585 nya bostäder i Sbg K:n! Koloniträdgårdar försvinner. Har redovisar man igen utan ingående plats på ca 425 nya bostäder. I området finns den ovanliga växten Klubbfibbla. Den övre texten på sidan 148 har man diskuterat sen början av 1980-talet, nar Jag "ROT" skolan till vandrahem. Hanö - ge ca 20-25 bostäder. Da ar Vi upp på en ca 2030-2100 nya bostäder = vilken sysselsättning det blir, rena rama guldfebern for en byggare som undertecknad (SA), da kanske man far igen det man har förlorat - sina fordringar...

Riksdagen beslutade i mars 2004 att Sverige ska delas in i fem vattendistrikt med en vattenmyndighet i varje distrikt. Varldsbokslut. SAMS? E-post den 18/5-09 på ett s.k. "loft" Sbg Bibliotek. En kommentar till ar den har "mötesplatsen" for 2000 kr/m2 for varslade och arbetslösa i före detta Mark IV:s lokaler på Kampaslattsvagen - en temporär flyttning av en person företeelse eller? Efter den 1 januari 2010 ar det någon annan som trader in i

lokalerna, Jag kan tanka mig taga över hela fastigheten/byggnaden för att da Gora om det till ett företagsmodell, d.v.s. ett hyres ställe för firmor...

Ett förslag är att få med en någorlunda kreativ kommunkarta i den här broschyren "Sölvesborg – av naturliga skäl" på Svenska, Engelska och Tyska spraket, 8 fargsidor, som profilerar Sbg upplevelsen. Slutcitrat till ÖP för Sbg K:n: Upphovsrätt på ovan 4 utredningsskisser kan tankas framföras vid någon kommande presentation. Att komma igång med sysselsättningen fram för allt, är A – O, så att Vi skapar riktiga arbeten/jobb och då beviljar Man för en s.k. positivt utbyggnad av bla för nya bostäder, vindkraften, turismen och dylika åtgärder som för samhallsinfrastrukturens utveckling och andå i rätt malriktning. O kartorna rev-/uppdateras med De då föreslagna ovan kommentarer på Den goda sakens och andans skull...

Tilllägg & komplettering till ovan är:

På pappersmaterial/CD skiva den 26/4-10; som undertecknad (SA) fick tillgängligt den 15/6-10, tack. En s.k. tur-mini-buss som cirkulerar i Sölvesborgs kommun för bla invånaren, turister & pensionärerna. Denna har företeelsen skall vara helt fritt (gratis) för kommunmedborgaren upp till 15 år & över 65 år. Tanken är på 3 st cirkulationsrundor med den här "bussen" som skall stanna och ta upp efter behåga passagerare/resenärer. En friare men andå en optimal korning oavsett vilken tid annan trafik har i Tid. Första (1) rundan skall gå i Falkvik till Sölvesborgs centrum via bussterminalen på ca 15-20 minuter andra (2) rundan skall gå på Lister till Sölvesborgs centrum via bussterminalen på ca 35-40 minuter & tredje (3) rundan skall gå via Hogtofta till Sölvesborgs centrum via bussterminalen i ca 45 minuter... 3 st växelvis; kors rundorna, alla dagar i veckan från tidigt på morgonen till sena kvällen (midnatt) med då byte av chaufför enligt normal gängse praxis i kollektivavtalet som galler för den sortens trafik... Infor en ny nämnd; "Kommunens intresse grupp" (KIG) för Att ta vara på bla medborgarens intressen.

- Att inte bygga "Golden Gate Bron" pga. Att det inte är befogat/relevant Att slösa 46.5 milj kr.*
- Att sankta avgifterna för bla vatten, sopor och annat dylikt till medborgaren i kommunen...*
- Att bygg/driva igenom en F – Simhall vid Idrottshallen, Bokelundsskolan i Sölvesborg K:n.*
- Att f.d. Mark IV byggnaden blir tillgänglig för ett Krogeri enligt tidigare e-meddelande utan svar.*
- Att vindkraftsparken sydost om Hanö kommer igång med omedelbar verkan för Att skapa jobb.*

Att Gora! Har lämnats in till kommunen på vad som kan/bor/skall göras utan Att påtala detta till Er...

Att vara behjälpliga för evenemanget och projektet "Killebomloppet" som Ni verkligen lyckades stoppa!

Preliminärt blir nästa Killebomlopp (nr 2); av tisdagen den 5 juli 2010 kl. 18:00, Hg2 (V 27). Bindande anmälan skall göras på e-postadressen killebomloppet@gmail.com eller på/via Bankgiro nr xxxx-xxxx (märkning med "Kbl 2", namn/tfn.nr/e-postadress mm) och med 160 kr/deltagare alt xxx kr/grupp [Lag]. Kommentar till "kortversion" a OP är; verkligen Att oka sysselsättningen, med positivt företagsklimat.

Att förbättra och skapa en god tillgänglighet för stadsrundan; dvs Killebomloppet i centrala Sbg inkl. för De eller Dem som vill utöva Att åka inlines och kunna jogga oavsett var någonstans i Kommunen.
Kommentar till "samrådsredogörelse" a OP ar; bla Ett hus för 20-25 personer med personal, ex vid Ynde skolan, "Alltid öppet" vandrarhemmet med Mp f.d. Sp! Där de hemlösa kan förse sig med kost och logi. Som motprestation för Att fritt tillgå detta ting; skall De oavlönat inställa sig till samhällstjänst...
Kommentar till ord "översiktsplan" a OP ar utöver ovan författad text; pkt nr 1.7 – SA 19/6-10 en mindre buss som kör x antal olika rundor i kommunen för invånarna fritt för pensionärerna... pkt nr 3.2 – ROT av slottsruinen enl. tidigare patalning! Pkt nr 5.1.2 – skriver en sak och menar med något annat... Killebomloppet? Simhall vid IH/BS! Understrukna ord är på sid 41 "Därför satsar" ko... pkt nr 5.1.5 – stämmer inte alls, för "fem öre" ... pkt nr 5.9.5 – SA 4/7-10 vem skoter naturvärden på Valje halvö? 3/6-10 2 tim städning av 3 st platser --> 2 fullastade stora skottkärror med skrap (glas, flaskor, hundbajspåsar, en-gangsgrillar, plastförpackningar och dylikt). Tjänst "Bt" enl. SA/AB/ABAB:s PRL 2010:2 Pkt nr 5.11 - ?Godtycklig bedömning? Killebomloppet 7/7-10. Pkt nr 7.1.15 – Tredenberg CP! Servicebyggnad med tvätt- & torkmaskiner, bastu, samlingsplats samt en bättre & större mikrougn etcetera.
Kommentar till "utställningshandling" a OP ar; sid 25 (85) Remene skjutfält? Sid 52 (85) med understrykning av ordet "fladdermöss" - lite bortfall får räknas ifrån normal tillväxt av en djurart, som inte skall hindras av uppförande av bla människans energi-försörjning av en gratis miljövänlig naturresurs tillgång. Fisk - Öresundsbron o Lillgrundet är det en reproduktion enl. forskare kring den sista mediareportaget i början av juni månad 2010. I övrigt enligt tidigare inlämnad handling samt i A-Bok I... ÖP: Ett digert material på skattebetalarnas bekostnad som till synes är dispositivt med en godtycklig bedömning samt tolkning på hur verklighetstroget det blir. Först och främst bör man dra in på De dyra tjänstebilar; en mindre Mercedes (cupe) bil för ca 750 000 kr tex, som kan bli till nytta på annat håll.
Blev "välkomnad" tillbaks igen i Svenska Kyrkan i Sölvesborg (gick Ur när Jag läste till Byggnadsingenjör) idag den 14 juli 2010; eftersom Man har "bott" på Listerlandet, men Ej blivit accepterad där [KV6632].
Är döpt, konfirmerad & annat via S:t Nicolai Kyrkan/Sbg o bodde senast i stan 1997 på Norregatan 7.

Övrigt:

Det är inte befogat Att genomföra "Golden Gate Bron" i Sölvesborgs viken för 45.6 miljoner kronor; dvs Att detta inte är realistiskt, relevant Att spendera/slösa skattepengar till något som är onödigt, pga. Att De eller Detta kapital borde användas mer sunt förnuft till annan verksamhet i Kommunen. >1 månads arbete/jobb med ovan; inläsning/inhämtning/bearbetning till en sammanställning på OP!

Kommentar

Synpunkterna noteras men ingen förändring görs i kommande antagandeverision av översiktsplanen.

LA

Det var visst sista dagen i dag för att lämna åsikter om översiktsplanen. Jag har inte läst den förrän nu. Det som jag spontant reagerar emot är planen för vindkraftsproduktion på norra Vesan, mellan Gammaltstorp-Norje.

Det vore förödande om kommunen beviljar att placera vindkraftverk där. En vackrare Vy än från E22 mot Ryssberget finns väl knappast i hela Blekinge. Denna skulle Gå helt förlorad. Dessutom finns det ett havsörnsbo inom området som är Aktivt. Mig veterligen får man inte bygga vindkraftsanläggningar inom en 2 km:s radie från örnböet. Jag hoppas verkligen att kommunen överger denna plan. Den vore förfärlig om den genomfördes inte bara för Sölvesborgare och örnarna utan för alla som passerar eller bor i detta område. Dessutom är Vesan nästan som en flygplatsrutt för flyttande rovfåglar under höst och vår och även en betydande övervintringsplats för olika rovfåglar, svanar och gäss.

Kommentar

Vindkraftområdet på norra Vesan tas bort med hänsyn till ovan synpunkter.

Yttranden från intresseorganisationer, föreningar och övriga

Bromölla kommun

Bakgrund

Enligt Plan- och bygglagen ska alla svenska kommuner ha ett aktuellt handlingsprogram, en översiktsplan, som visar kommunens avsikter för vatten- och markanvändning samt bebyggelseutveckling. Sölvesborgs kommuns gällande översiktsplan vann laga kraft 2011. Kommunfullmäktige beslöt 2018-11-05 om granskning av förslaget till reviderad översiktsplan. Remissen är ute på granskning under tiden 24 december 2018 – 10 mars 2019.

Granskning för reviderad översiktsplan Bromölla kommun ställer sig positiv till Sölvesborgs planförslag. Här följer några aspekter som det vore önskvärt att beakta.

Havet

Översiktsplanen skulle kunna ta upp mer om havet och dess invånare, exempelvis hur man bör göra för att inte ge negativ påverkan på lek- och uppväxtområden för fisk.

Farleden för sjöfart (sidan 24) går genom ett område som är prioriterat för naturvård, det vill säga är ett riksintresse för naturvård (sidan 20). Hur har

man tänkt att man ska ta hänsyn till naturvärdena samtidigt med båttrafiken?

Prioriteringsordning vid exploatering

Det vore önskvärt med en vägledning för kommande handläggare angående prioriteringsordning vid exploatering, bland annat vid byggande av bostäder, exempelvis inom områden som är riksintresse för friluftsliv. När och varför är bostadsbyggandet viktigare än riksintressena? Detta vore värdefullt att veta.

Klimatanpassning? Målkonflikt angående ökade koldioxidutsläpp vid bebyggelse på åkrar. En av vår tids största prövningar gäller klimatanpassning. Bromölla kommun för diskussioner angående minskning av koldioxidutsläpp, exempelvis från trafik, som till stor del rör mattransporter. – Samtidigt blir det en målkonflikt när vi i våra översiktsplaner avser att minska arealen för utmärkt matproducerande åkrar inom kommunerna, för att bebygga jordbruksmark i kommunerna. Därmed låter vi istället den växande befolkningen köpa mat som transporterats längre bortifrån och som kan ge ökade utsläpp av exempelvis koldioxid. Det vore intressant, grannkommuner emellan, att föra en diskussion angående detta - hur vi kan planera långsiktigt för lokal matproduktion och en växande befolkning.

Utmärkt arbete med folkhälsa, friluftsliv och grönstruktur Bromölla kommun vill ge Sölvesborgs kommun en eloge för sitt utmärkta arbete för folkhälsa, friluftsliv och grönstruktur som speglas i översiktsplanen. Det är ett verkligt föredöme för andra kommuner i hela Sverige.

Gemensamma ambitioner och avsikter

Bromölla kommun instämmer i att Sölvesborgs och Bromölla kommuner har gemensamma ambitioner avseende grön infrastruktur, ekosystemtjänster, förvaltning av vattenförekomster, ekoturism på Ryssberget och förvaltning av hav och kust i Valjeviken. Våra kommuner har även gemensamma avsikter gällande våra översiktsplaner för vissa riksintressen, naturreservat och andra skyddade områden. I Bromölla kommuns översiktsplan pekas Ryssberget ut som ett värdefullt, stort, opåverkat område. Vi bedömer att Sölvesborgs kommun också delar uppfattningen om värdet av att låta Ryssberget förbli intakt opåverkat.

Behovet av att samarbeta

Bromölla kommun ser ett fortsatt behov av att samarbeta även med de angelägna utmaningarna gällande påverkan på Hanöbukten och Östersjön. Sölvesborgs och Bromöllas kommuner kan stötta varandra i åtgärdsarbetet att anpassa markanvändning, dagvattenkvalitet och VA-frågor - för att

vända den negativa utvecklingen av havsmiljön till en uthålligt livskraftig plats att leva och verka i.

Kommentar

För mer information om havet hänvisas till den regionala havsplaneringen som är ett tillägg till denna översiktsplan. Den planeras också antas under slutet av året.

I Sölvesborgs kommun innehåller stora delar av ytan någon form av riksintresse. Det är svårt att inte någon exploatering ska ske där. Hänsyn ska dock alltid tas så att en påtaglig skada ej sker. Sölvesborg är positivt inställd till samarbete även kring hur lokal matproduktion kan stöttas.

Karlshamns kommun

Karlshamns Kommun har fått ta del av Sölvesborgs granskningsförslag till reviderad översiktsplan och erbjuder att lämna synpunkter.

Karlshamns kommun tycker att planen ger en positiv bild av Sölvesborgs framtida utveckling och förslaget innehåller resonemang och principiella ställningstagande i många viktiga frågor.

Karlshamns kommun ser positivt på en utveckling av Pukavik som delvis ligger inom Karlshamns Kommun. Kommunen ser också positivt på att den huvudsakliga utvecklingsinriktningen för området är bostäder.

Karlshamns Kommun ser gärna ett framtida samarbete med Sölvesborgs kommun när det kommer till planläggning av Pukavik/Björkenäs. I övrigt har kommunen inget att erinra.

Kommentar

Sölvesborg är positivt inställd till samarbete och hur planläggning av Pukavik/Björkenäs kan bli på bästa sätt.

Sölvesborgs segelsällskap

På sidan 103 och följande bör Hermans Heja tas upp och definieras som hamn för fritidsbåtar med tillhörande verksamheter, samt möjlighet för att under sommartid vara ställplats för husbilar. Detta är nödvändigt för Hermans Hejas framtida och långsiktiga existens och utveckling.

Kommentar

Texten om Hermans Heja kompletteras.

Vänsterpartiet

Vänsterpartiet lämnade synpunkter 2017-09-06 vid förra samrådet. En del har vi fått tillgodosett, men mycket måste fortfarande ändras för att översiktsplanen skall stämma överens med Grönplan och Friluftspan.

För att göra det enklare att följa vårt resonemang utgår vi från kapitel 7, Riktlinjer för mark- och vattenanvändningen av den bebyggda miljön och de på sid 69 uppräknade planeringsområdena.

1. Gammalstorp: Ok.
2. Centrala jordbruksområdet: Mjällby, utöka grönområdesytorna för att ge möjlighet till tätortsnära rekreation i naturmiljö. Bullerskydd bör anläggas vid Listervägen mellan förskolan och Ringblomsvägen.
3. Norra kommundelen. Ok.
4. Östra kustområdet: Ok.
5. Södra kustområdet:

Kommentar

Översiktsplanen ses över om den bättre kan stämma överens med grön- och friluftsplåner.

Texten i avsnittet om centrala jordbruksområdet kompletteras enligt ovan.

Centerpartiet

Vitahallsslåtten är en del av den skyddsvärda bokskogen i nära anslutning till befintliga etablerade bostadsområden.

Nuvarande förslag till detaljplan innebär att rekreations och strövområde flyttas längre ifrån den gamla bebyggelsen. Områdets funktion som rekreationsområde, och upplevelsen av ett skogsområde kommer att påverkas negativt av den nya bebyggelsen.

Planen kommer att innebära förändringar som är svåra att överblicka.

Länsstyrelsen kan inte utifrån handlingarna avgöra om planen kan komma att medföra betydande miljöpåverkan.

Detta är ett av flera tungt vägande skäl till att frågan behöver utredas ytterligare.

Centern i Sölvesborg motsätter sig förslaget till detaljplan.

Kommentar

Synpunkten om Vitahallsslåtten noteras och skickas vidare till det pågående detaljplanearbetet.

S, V, C och L

Vi vill att området som innefattar fastigheterna 31:2 och 31:6, område B20 i tidigare granskningsversionen, återförs i översiktsplanen.

Att utveckla hamnområdet för bostäder när fiskeindustrin inte längre har behov av marken anser vi vara en hållbar utveckling för Hälleviks framtid.

Nuvarande verksamhetsutövare har aviserat att de har för avsikt att för att flytta sin verksamhet. Lokalernas läge medger inte någon verksamhet med frekvent trafik av tunga fordon, varför det finns en stor begränsning i att finna någon annan aktör som kan bruka lokalerna.

Vi är medvetna om att det i dagsläget gällande detaljplan för området medger hamnverksamhet men vi anser att detta går att ändra till förmån för nya bostäder och ökad inflyttning.

Med dessa faktorer i beaktande anser vi det vara lämpligt att istället bereda möjlighet för en framtida bebyggelse. En bebyggelse med varsam anpassning och med hänsyn till byggnadskulturen i det aktuella området.

Kommentar

Området som innefattar fastigheterna 31:2 och 31:6, område B20, återförs i översiktsplanen.

Övriga synpunkter

Muntligt framförda synpunkter eller skrivelser utan namnunderskrift ger ej rätt att överklaga planförslaget. Endast skriftliga inlämnade synpunkter som undertecknats med namnunderskrift kan åberopas för överklaganden.

Synpunkter inkomna efter granskningstidens utgång:

- Sölvesborgs energi 190710

Stadsarkitektavdelningen

Fredrik Wikberg
Stadsarkitekt

Dan Janérus
Planarkitekt