

2019-04-24

401-6009-2018

Avdelningen för
Samhällsbyggnad och
Miljöskydd
Anna Thyrvin
010-2240186

Sölvesborgs kommun

Utställningsyttrande över översiktsplan för Sölvesborgs kommun 2018

Länsstyrelsen i Blekinge län har erhållit förslag till ny översiktsplan för Sölvesborgs kommun för granskning.

Tidigare översiktsplan för Sölvesborgs kommun

Gällande översiktsplan för Sölvesborgs kommun vann laga kraft 6 juli 2011.

I november 2014 fastställde kommunfullmäktige översiktsplanen för mandatperioden 2014 - 2018 (KF § 102). Samtidigt gavs uppdraget att påbörja en översyn.

Kommunen har genomfört en översyn under 2015 - 2016. Syftet var att revidera felaktigheter och inaktuellt innehåll. Texten har därmed förkortats och/eller förtydligats. Samtidigt har en översyn av utseende/layout skett för att öka läsbarheten. Inget nytt vad gäller kommunens viljeinriktning när det gäller mark- och vattenanvändning samt bebyggelseutveckling har tillkommit under denna uppdatering.

Kommunstyrelsen beslutade 2016-10-04 (KS § 119) för att möta det framtida behovet av bostäder, verksamheter m.m. att göra en översyn av de idag utpekade områdena med förändrad markanvändning och komplettera med nya områden.

Kommunstyrelsen beslutade den 2017-05-30 (KS § 71) om samråd av förslaget till reviderad översiktsplan.

Länsstyrelsens roll

Enligt 3 kap. 16 § plan och bygglagen ska Länsstyrelsen under utställningstiden avge ett granskningsyttrande över planförslaget. Av yttrandet ska det framgå om

- förslaget inte tillgodoser ett riksintresse enligt 3 eller 4 kap. miljöbalken,
- förslaget kan medverka till att en miljö kvalitetsnorm enligt 5 kap. miljöbalken inte följs,
- redovisningen av områden för landsbygdsutveckling i strandnära lägen inte är förenligt med 7 kap. 18 e § första stycket miljöbalken,
- sådana frågor rörande användningen av mark- och vattenområden som angår två eller flera kommuner inte samordnas på ett lämpligt sätt, och
- en bebyggelse eller ett byggnadsverk blir olämpligt med hänsyn till människors hälsa eller säkerhet eller till risken för olyckor, översvämning eller erosion.

En översiktsplan enligt nya PBL, SFS 2010:900, ska vara mer av strategisk karaktär. Den ska på ett bättre sätt än tidigare samordnas med nationella och regionala mål av betydelse för hållbar utveckling inom kommunen (3 kap. 5 § p4 PBL).

2019-04-24

401-6009-2018

Den ska på ett bättre sätt än tidigare samspela med regionalt tillväxtarbete. Samråd ska äga rum med länsstyrelsen, berörda kommuner, regionplaneorgan och kommunala organ i övrigt som har ansvar för regionalt tillväxtarbete och transportinfrastrukturplanering (3 kap. 9 § PBL).

Nytt är också att det av översiktsplanen inte bara ska framgå hur den byggda miljön ska utvecklas och bevaras utan också hur den ska *användas*. Ändringen syftar till att stärka översiktsplanens strategiska funktion och koppling till frågor om t ex tillgänglighet, jämställdhet och användbarhet.

Nya allmänna intressen har tillkommit i 2. Kap. PBL. Översiktsplanen ska även ta hänsyn till klimataspekter samt till möjligheter att ordna avfallshantering och elektronisk kommunikation (2 kap. 3 § PBL och 2 kap 5 § PBL).

Länsstyrelsens synpunkter och råd

Sammanfattning

Länsstyrelsen i Blekinge tycker att det är mycket positivt att Sölvesborgs kommun har tagit fram en grönplan som är tydligt kopplad till intentionerna inom grön infrastruktur och som tar hänsyn till ekosystemtjänster och biologisk mångfald i tätortsmiljö. Det vore önskvärt att i framtiden utveckla planen så att den omfattar fler naturmiljöer och hela kommunen. Länsstyrelsen ser även positivt på att grön infrastruktur nämns under Framtidsutsikter och vill trycka på att underlagen som tagits fram inom grön infrastruktur kan stödja samhällsbyggnadsprocessen och planeringen av infrastruktursatsningar redan idag.

Det är önskvärt med bättre kartor över lag i planen. Kartmaterialet är ganska otydligt och svårläst. Kartorna är dessutom inte heltäckande. En del av de numrerade områden som beskrivs i texten går inte att hitta på någon karta. Förutom bättre områdeskartor skulle en heltäckande översiktskarta över hela kommunen underlätta läsandet.

Länsstyrelsen påpekade i samrådet att planen medger expansion trots att aktuella ytor ligger inom riksintresset för friluftslivet och naturmiljön. Områden som är av riksintresse för naturvården, kulturmiljövården eller friluftslivet skall skyddas mot åtgärder som avses i första stycket (3 kap. 6 § MB). Därför bör ingen exploatering, som påtagligt skadar natur- eller kulturmiljön, ske inom dessa områden.

Försvarsmakten framför fortsatt erinran avseende vindkraftsanläggningen Blekinge Offshore som regeringen i beslut från 2017 fastställt kan medföra påtaglig skada på riksintressen för totalförsvarets militära del. I samrådsskedet framförde även Trafikverket synpunkter på att vissa av de områden som bedömts som lämpliga för vindkraft utifrån vindbruksplanen står i konflikt med det framtida riksintresset för järnväg, Sydostlänken. Trafikverket vidhåller uppfattningen att en omfattande vindkraftsetablering inom området för framtida riksintresset är olämpligt och kan påverka möjligheterna att bygga ut järnvägen.

De mellankommunala intressena som kommunen tar upp i översiktsplanen kan med fördel även redovisas på en karta. Kommunen har räknat upp viktiga ämnesområden under rubriken Regionala och mellankommunala intressen i översiktsplanen som regionala bostadsfrågor, tillväxt, materialförsörjning och tippning av muddermassor. Länsstyrelsen saknar fortfarande mer beskrivning av dem.

2019-04-24

401-6009-2018

Kommunen omnämner PBL som bas för översiktsplanen, och i förbifarten MB. De åtgärdsprogram som tagits fram av vattendistriktet och som enligt 5 kap 11 § MB ska följas av myndigheter och kommuner saknas.

Riksintresse

Kommunen har angivit vilka riksintressen som finns i kommunen och angivit hur riksintressena ska tillgodoses under respektive riksintresse.

Riksintresse för yrkesfiske 3 kap. 5 § MB

Områden av riksintresse för yrkesfiske beskrivs i avsnitt 3.1. Beskrivningen av havsområden av riksintresse bör följa texten i Finfo 2006:1 ”Områden av riksintressen för yrkesfisket”:

Område 41: Fångstområde för torsk, sill och skarpsill

Område 42: Fångstområde för torsk, flatfisk och ål. Vandrande lax.

Rapporten finns tillgänglig via Havs- och vattenmyndighetens hemsida.

Områden för fiske, och områden med restriktioner för fiske, beskrivs kortfattat och ganska splittrat i översiktsplanen.

En kort beskrivning av möjligheter till fritidsfiske i kommunen finns under avsnitt 5.1.2 Friluftsliv. Fritidsfiske är en omfattande verksamhet i Sölvesborgs kommun och beskrivningen kunde med fördel vara lite fylligare.

Avsnitt 5.7 om Fiske och vattenbruk har en bra beskrivning av fiskenäringens betydelse i kommunen.

Avsnitt 7.1 beskrivning av bland annat områden för yrkesfiske och fritidsfiske. Det är bra att kommunen gör en tydlig översiktsplan även för havsområden. Avvägningen mellan olika intressen i havet, framför allt mellan riksintresseområden för yrkesfiske och energiproduktion, bör beskrivas närmare.

I kartan ”Mark och vattenanvändning Hav” finns beteckningen ”Fr – fredningsområde för fisk” dels för fredningsområdet utanför Östra Orlundsåns mynning där det finns föreskrifter som reglerar fiskemöjligheterna. Och dels för ett reproduktionsområde för fisk på Hanöbanken som idag saknar skydd i lagar eller föreskrifter. Det senare borde kallas reproduktionsområde och inte fredningsområde.

I samma karta saknas också en beskrivning av Mörrumsåns fredningsområde som berör hela Pukaviksbukten ner till Listers huvud. Se FIFS 2004:36, bilaga 5. Föreskriften finns tillgänglig via Havs- och vattenmyndighetens hemsida.

Riksintresse för kulturmiljövården 3 kap. 6 § MB

Kommunen redovisar i kapitlet *Riksintressen* för Sölvesborg som är riksintresse för kulturmiljövården, dess motivering och uttryck utifrån hur det beskrivs efter den revidering som gjordes 2015. Likaså redovisas i kapitlet *Allmänna intressen* för de byggnadsminnen som ligger inom kommunen och de regionalt utpekade områdena inom kommunens gränser som finns med i det regionala kulturminnesvårdsprogrammet för Blekinge län. I sista stycket i kapitlet står att byggnadsföretag ej får påbörjas inom ovan nämnda områden utan att kontakt tagits med

2019-04-24

401-6009-2018

länsstyrelsen beträffande frågan om det behövs tillstånd enligt kulturminneslagen. Detta gäller dock endast om det gäller byggnadsminnen och områden där det finns fornlämningar. I övrigt är det kommunen som genom PBL ska se till att de allmänna intressena så långt möjligt skyddas mot åtgärder som kan påtagligt skada kulturmiljön.

I ÖP:n står att kommunen är angelägen om riksintresset. Hur kommunen avser att tillgodose riksintressena för kulturmiljövården finns med i kapitlet *Områden med oförändrad markanvändning på kartan* och i stycket om *Område för kulturmiljövård - mark- och vattenområden där kulturvärden prioriteras*.

Länsstyrelsen utreder ett nytt riksintresse för kulturmiljövården på Listerlandet. Under hösten har två dialogmöten hållits med Sölvesborgs kommun kring detta. Länsstyrelsen föreslår riksintressen för kulturmiljövården till Riksantikvarieämbetet, som sedan beslutar om bifall eller avslag. Länsstyrelsen har haft dialog med Riksantikvarieämbetet om avgränsning av riksintresset på Listerlandet och de ser positivt på förslaget.

Tre av de fem tätortsområden (Sölvesborg, Hällevik/Nogersund, Hörvik/Krokås, Mjällby, Norje) som pekats ut som prioriterade när det gäller tätortsutveckling är eller kommer bli riksintresse för kulturmiljövården: Sölvesborg stadskärna är i dagsläget riksintresse för kulturmiljövården. Hällevik/Nogersund och Hörvik/Krokås kommer inom en snar framtid komma att beslutas ingå i ett nytt riksintresse för kulturmiljövården rörande Listers fiskelägen. Inom området ”5 Södra Kustområdet” är Krokås inte utpekad som kulturhistoriskt intressant område, dvs med aktivt bevarande. Länsstyrelsen ser dock Krokås som lika värdefull ur kulturhistoriskt perspektiv som Hällevik, Nogersund och Hörvik varför även detta fiskeläge kommer föreslås att ingå i riksintresset.

Några redaktionella påpekande kan vara på sin plats när det gäller benämning av kulturminneslagen som bytt namn kulturmiljölagen. Rent generellt säger man idag även kulturmiljövården och inte kulturminnesvården som tidigare. På ett antal ställen omnämns även att ”Inga byggnadsföretag eller andra arbeten som kan skada fornlämningarna får påbörjas innan länsantikvariern underrättas”, detta bör ersättas med texten ”Inga byggnadsföretag eller andra arbeten som kan skada fornlämningarna får påbörjas innan tillstånd från Länsstyrelsen utfärdats”.

Riksintresse för friluftslivet/naturvården 3 kap. 6 § MB

Större del av kommunen omfattas av Riksintresse för naturvården, det är mycket positivt att kommunen har planerat in så pass många områden för natur, naturvård och friluftsliv. Länsstyrelsen påpekade i samrådet att planen medger expansion trots att aktuella ytor ligger inom riksintresset för friluftslivet och naturmiljön. Områden som är av riksintresse för naturvården, kulturmiljövården eller friluftslivet skall skyddas mot åtgärder som avses i första stycket (3 kap. 6 § MB). Därför bör ingen exploatering, som påtagligt skadar riksintresset, ske inom dessa områden.

Riksintresse för Energiproduktion och energidistribution 3 kap. 8 § MB

Försvarsmakten framför fortsatt erinran avseende vindkraftsanläggningen Blekinge Offshore som regeringen i beslut från 2017 fastställt kan medföra påtaglig skada på riksintressen för totalförsvarets militära del.

2019-04-24

401-6009-2018

Avseende de områden E1-E3 som bedöms lämpliga för vindkraft kan Försvarsmakten inte utesluta att uppförande av vindkraft inom dessa områden kan komma att påverka eller skada riksintressen för totalförsvarets militära del.

Etablering av vindkraft inom riksintresset sjöövningssområde Hanö/Torhamn kan påtagligt skada riksintresset. Övnings- och skjutfält, både till land och till havs, är en förutsättning för att uppnå förmågan till väpnad strid och utgör därför grundläggande produktionsresurser för Försvarsmaktens samtliga förband. Övningar och utbildning vid övnings- och skjutfälten måste kunna genomföras utan störningar av såväl fysiska som tekniska hinder. Inom sjöövningssområdet kan Försvarsmakten inte acceptera fasta anläggningar då sådana påverkar Försvarsmaktens möjlighet att öva fullt ut. Påverkan på riksintresset består i att fysiska hinder över, på eller under vattnet begränsar verksamheten för framförallt fartyg.

Etablering av vindkraft inom påverkansområdena för riksintresset Ravlunda skjutfält kan försämra Försvarsmaktens nyttjande av skjutfältet och således skada riksintresset. Ravlunda skjutfält har kapacitet för samövning med flygförband, sådana övningar kan enbart genomföras på särskilt anordnad mark som Försvarsmakten kan disponera fritt. Därtill är Ravlunda ett av få skjutfält i landet med möjlighet till stora riskavstånd. Det är viktigt att dessa funktioner bibehålls.

Inom samtliga utpekade områden för vindkraft kan etablering av vindkraft också komma att skada riksintressen för totalförsvarets militära del som omfattas av sekretess. Vid all vindkraftsetablering är det således av stor vikt att samråd sker med Försvarsmakten.

I samrådsskedet framförde Trafikverket synpunkter på att vissa av de områden som bedömts som lämpliga för vindkraft utifrån vindbruksplanen står i konflikt med det framtida riksintresset för järnväg, Sydostlänken. Trafikverket vidhåller uppfattningen att en omfattande vindkraftsetablering inom området för framtida riksintresset är olämpligt och kan påverka möjligheterna att bygga ut järnvägen. Trafikverket noterar dock att berörda områden lämpliga för vindkraft (benämnda E3) som riskerar att påverka det framtida riksintresset för järnväg inte är utpekade som riksintressen för energiproduktion utan redovisas under översiktsplanens avsnitt för övriga allmänna intressen. Trafikverket ser även positivt på att översiktsplanen har förtydligats i att en eventuell utbyggnad av vindkraft inom E3 inte får påverka järnvägens behov. Trafikverket anser att det under vindkraftsavsnittet på sid. 41 tydligt ska framgå att samråd behöver ske med Trafikverket vid planering av vindkraftsetableringar som riskerar att påverka kommunikationsintressen. Det gäller särskilt för området som anges som framtida riksintresse för järnväg (Sydostlänken).

På kartan för regleringar, riksintresse land framgår ett riksintesseområde för energiproduktion, vindbruk som sträcker sig på ömse sidor E22 som utgör riksintesse för väg. Trafikverket noterar att området inte överensstämmer med utpekat område lämpligt för vindkraft, markerat som E1 på kartan sid. 42. Trafikverket anser att riksintesseområdet bör justeras enligt underlaget i vindbruksplanen och hållas väster om E22. Även här är det av särskild vikt att samråd med Trafikverket sker i tidigt skede vid planering av eventuella vindkraftverk för att säkerställa att inte riksintresset eller funktionen för E22 påverkas.

Riksintresse för kommunikationer 3 kap. 8 § MB

Trafikverket noterar att kommunen tillsvidare vill ha kvar den tidigare utredda sträckningen för väg 123. Kommunen förtydligar att utredningar behövs för att studera hur förbättringar/förändringar kan göras med fyrstegsprincipen. Trafikverket vidhåller tidigare synpunkt i frågan och anser att reservatet kan utgå. Stråket behöver prioriteras i

2019-04-24

401-6009-2018

länstransportplanen för att det ska vara aktuellt att genomföra en åtgärdsvalsstudie. I en sådan utredning stödjer Trafikverket kommunens bild att fyrstegsprincipen ska tillämpas.

Vad gäller planerad järnvägssträckning mellan Älmhult och Blekinge kustbana (Sydostlänken) är korridoren utpekad som område av framtida riksintresse för järnväg. Trafikverket ser positivt på att korridoren finns tydligt redovisad i översiktsplanen. På kartorna för regleringar, riksintresse land samt markanvändning, land noteras dock att korridoren inte riktigt stämmer överens med kartunderlaget från järnvägsutredningen, se kartutsnitt nedan. Korridoren för UA1 bör redovisas något bredare i översiktsplanens kartunderlag. Trafikverkets ställningstagande och beslut av korridor efter järnvägsutredningen är att alternativ OA2 och UA1 ska ligga till grund för fortsatt utredning och projektering på sträckan Olofström - Blekinge kustbana. Inom korridoren

UA1 kommer även en alternativ sträckning förbi Kylinge utmed riksväg 15 att utredas. För att tydliggöra och underlätta planeringen vid eventuella motstående intressen anser Trafikverket att ställningstagandet för Sydostlänkens fortsatta planering enligt ovan bör införas i översiktsplanen.

Riksväg 15 har en viktig regional och nationell funktion som länk mellan Blekinge och västkusten (Tvärleden), där utbyggnad till högre standard och trafiksäkerhet planeras inom ramen för länstransportplanen för perioden 2028 - 2029. Med hänsyn till att vägen utgör riksintresse och det är av särskild vikt att säkerställa för vägens framtida funktion bör detta framgå av översiktsplanen.

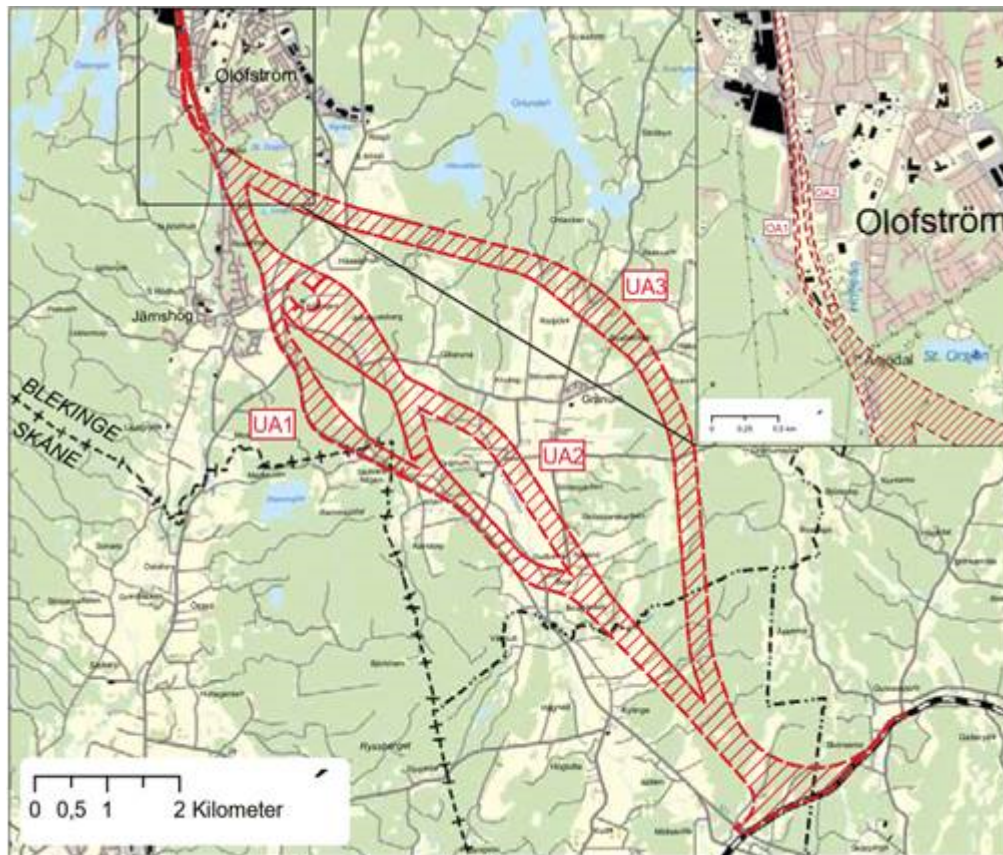
I övrigt vidhåller Trafikverket tidigare synpunkt att det är svårt att utläsa riksintressen för väg och järnväg på kartan sid. 23 och anser att den bör förtydligas så att aktuella riksintressen framgår.

På sid. 24 under riksintresse för sjöfart står felaktigt att farleden till Sölvesborgs handelshamn bör utgöra riksintresse för sjöfart. Farleden är utpekad som riksintresse (se

www.trafikverket.se/riksintressen).

2019-04-24

401-6009-2018



Figur 1.2 De studerade alternativen i järnvägsutredningen.

Riksintresse enligt 4 kap. 1 och 2 MB

Enligt 4 kap. 1 och 2 §§ miljöbalken får exploateringsföretag och andra ingrepp i miljön komma till stånd i utpekade områden av riksintresse endast om det kan ske på ett sätt som inte påtagligt skadar områdenas natur- och kulturvärden. Turismens och friluftslivets, främst det rörliga friluftslivets intressen ska särskilt beaktas vid bedömningen av tillåtligheten av exploateringsföretag eller andra ingrepp i miljön. Så som planförslaget är utformat är det inte omöjligt att riksintresset kan komma att påtagligt skadas. se riksintresse för naturvården.

Kartbilden över riksintresse för de geografiska bestämmelser kan med fördel placeras under kartbilden som redovisar MB 4:2.

Regionala och mellankommunala intressen

Besöksnäringen är en tillväxtbransch i Blekinge. Det som gör länet attraktivt som besöksmål, gör det ofta attraktivt även för permanentboende. Länsstyrelsen, stödjer översiktsplanens inriktning om samordning genom gemensamma riktlinjer för flera kommuner vilket framgår under kapitlet om regional samverkan och mellankommunala intressen. Länsstyrelsen anser dock att det finns fler frågor som kan beröras mellankommunalt och som kan beröras i planen. T ex regionala bostadsfrågor, tillväxt, materialförsörjning och tippning av muddermassor. Det är även av vikt att åtgärder som ska göras när det gäller åtgärdsprogrammet för avrinningsområden utförs länsövergripande. De mellankommunala intressena kan med fördel även redovisas på karta. Kommunen har räknat upp ovanstående ämnesområden i översiktsplanen men länsstyrelsen saknar fortfarande en beskrivning av dem.

2019-04-24

401-6009-2018

Kustzonen

Kommunen nämner i översiktsplanen att en havsplan är på gång att tas fram gemensamt med kustkommunerna och att den beräknas vara antagen våren 2019. Det nämns också att havsplanen ska beaktas i den kommunala översiktsplaneringen framöver. Dock saknar länsstyrelsen hur kommunen anser att översiktsplanens användning av havet kommer att skilja sig mot den gemensamma FÖP som kustkommunerna arbetar med i nuläget.

Grund- och kustvatten

Rubriken behöver utökas då brödtexten behandlar även ytvatten. Det framgår inte hur vissa av de objekt som omnämns är av mellankommunalt intresse, i synnerhet där de i kartan över avvattningsområden inte ser ut att gå över kommungränsen. Det sägs ingenting om hur man avser gå till väga gällande intresseområdet.

Hälsa och säkerhet, risk för olyckor, översvämning och erosion

Klimat- och energifrågor

Transporter

Länsstyrelsen håller med Sölvesborgs kommun om att transporter är av stor vikt för att skapa ett hållbart samhälle. Det är positivt att Sölvesborgs kommun prioriterar kollektivtrafiknätet i viljeinriktningen för utvecklingen av infrastruktur och kommunikationer. I översiktsplanen uttrycks ambitionen om att ny bebyggelse bör förläggas till områden som kan förtätas och har tillgång till kollektivtrafik. Med anledning av det hade ett mer fördjupat underlag med utmarkerade kollektivtrafiksstråk och kartläggningar över resandepotentialen varit viktiga för framtida bebyggelseplanering.

I avsnittet om Pendling anges att ett flertal andra kommuner är nåbara med allmänna kommunikationsmedel inom 45 minuter. Vilken startpunkt har använts för denna beräkning? Att olika målpunkter går att nå inom en pendlingstid på 45 minuter betyder inte att det är ett vanligt resval. Avsnittet bör kompletteras med uppgifter på hur stor andel av dag/nattpendlarna som använder kollektivtrafiken och målsättningar om att utöka den över tid. Sådan information är viktig för att kunna beakta kollektivtrafikfrågor i ett tidigt planeringsskede.

Energikällor

Förutom vindkraft är solkraft en källa till produktion av grön el. Solinstrålningen i Blekinge är bland den bästa i Sverige och det finns stora möjligheter för solel. Översiktsplaneprocessen utgör en lämplig nivå för att kartlägga och peka ut bra sollägen som kan användas för produktion av solenergi. I Blekinges Klimat- och Energistrategi anges mål om att det ska produceras 110MW solenergi i länet 2030, vilket motsvarar 5 procent av energiproduktionen. Som en del i det arbetet har Länsstyrelsen tagit fram potentialstudier för solelproduktion och solkartor för länets samtliga kommuner. Både sol- och vindkraftsproduktion ställer också krav på elnätet där möjlighet till lagring är en viktig aspekt. Etableringen kan påverkas negativt av elnätets kapacitet och dimensionering. Det är därför viktigt att på kommunal nivå undersöka eventuella brister och flaskhalsar som kan hindra en mer hållbar elförsörjning.

Klimatförändringarnas effekter

Förutom översiktsplanen så är kommunens klimatanpassningsplan viktig för att säkerställa ett strukturerat klimatanpassningsarbete. Den nämns på flera ställen i översiktsplanen, vilket är bra,

2019-04-24

401-6009-2018

men den bör också listas i källförteckningen. Sölvesborgs kommun uttrycker att ett syfte med översiktsplanen är ”att bidra till att skapa ett robust och hållbart samhälle för alla”. I planeringen är det viktigt att ha ett långsiktigt perspektiv och Länsstyrelsen anser därför att det vore lämpligt att komplettera skrivelsen med att översiktsplanen bör bidra till att samhället blir robust och hållbart även på längre sikt i ett framtida klimat.

Länsstyrelsen vill göra kommunen uppmärksam på en ändring i plan- och bygglagen (2010:900), 3 kap 5§ punkt 7, som trädde i kraft den 1 augusti 2018. Lagändringen innebär bl.a. att kommunerna i översiktsplanen ska redogöra för risken för skador på den byggda miljön som kan följa av översvämning, ras, skred och erosion som är klimatrelaterade samt hur sådana risker kan minska eller upphöra (prop. 2017/18:163, bet. 2017/18: MJU22, rskr. 2017/18:440). Sölvesborgs kommuns översiktsplan har påbörjats innan ändringen trädde ikraft vilket gör att kravet inte gäller för denna översiktsplan, men det är ändå lämpligt att förbereda arbetet så mycket som möjligt och ta upp det som krävs enligt den nya lagen. Kommunen bör lyfta detta perspektiv tydligare i översiktsplanen. Åtgärderna som nämns i nuläget är att man ska ta hänsyn till klimataspekter vid planläggning, men det innefattar inte befintlig bebyggelse. Kommunen bör exempelvis ta ställning till hur befintlig bebyggelse utmed kusterna ska skyddas från stigande havsnivåer och erosion. För att möjliggöra framtida skyddsåtgärder bör man exempelvis bedöma om det finns behov av att reservera mark för framtida vallar eller barriärer, vilket lämpligen görs i översiktsplaneringen.

Markanvändningen i Sölvesborgs kommun med mycket jordbruk gör att tillgången på vatten är viktigt för kommunens framtida utveckling. Grundvatten används både till dricksvatten och för bevattning inom jordbruket. Klimatscenario indikerar att det kommer att bli försämrad vattentillgång i kommunen i framtiden samtidigt som behovet ökar. Det är en samlad konsekvens av förändrade nederbördsmonster, att lågflöden i vattendragen förekommer oftare och att ett varmare klimat leder till mer avdunstning samt förlänger odlingssäsongen vilket ökar vattenuptaget. Vattentäkter är mycket betydelsefulla för att säkerställa dricksvattenförsörjningen och skyddsområden för dessa borde lyftas in i översiktsplaneringen så snart som möjligt. I översiktsplanen kan grundvatten och hur kommunen samarbetar kring dricksvattenförsörjningen också tas upp mer ingående under avsnitt 4 om ”Regional samverkan och mellankommunala intressen”. I dokumentet visas vidare en karta över den primära zonindelningen för vattenskyddsområden (avsnitt 5.2). Det behöver förklaras vad ett vattenskyddsområde innebär; att det medför inskränkningar i markanvändningen inom zonerna, med olika skärpa i reglerna beroende på zon. Eventuellt kan kommunen nämna exempel såsom att det kan påverka vilka verksamheter som får bedrivas. Påverkar indelningen vad som får byggas eller vilka verksamheter som kan upprättas inom de olika geografiska områdena?

På Listerlandet finns stora jordbruksområden som har skapats genom utdikning och invallning och som redan idag ligger under havsnivån. Översvämningskarteringen som presenteras som en karta (avsnitt 6.1) utgår från höjden över havet och att medelhavsnivån i Blekinge väntas stiga med 1 meter till 2100. Redan idag är pumpning en förutsättning för att hålla borta vattnet från området. Översvämningsrisken är därmed inget nytt och det är inte troligt att stora delar av kommunen kommer att vara översvämmade vid år 2100, som det uttrycks i texten. En stigande havsnivå kommer snarare att innebära att pumpkapaciteten måste förstärkas över tid. Risker med havererande pumpar finns redan idag och det är snarare konsekvenserna som förvärras i framtiden. För att göra optimala investeringar bör riskerna och möjliga åtgärder analyseras vilket exempelvis kan göras genom en Cost-benefit analys.

2019-04-24

401-6009-2018

Miljökvalitetsnormer (MKN)

Länsstyrelsen vill upplysa kommunen om att ny regleringen av MKN för vatten och för annat än vatten från och med 1 januari 2019 har trätt i kraft. • Försämringsförbudet och äventyrandeförbudet införs i en ny bestämmelse om MKN för vatten i 5 kap. 4 § MB. Undantagen från rimlighetsavvägningen i 2 kap. 7 § st. 2 - 3 avseende gränsvärdesnormer flyttas till en ny 5 kap. 5 § MB och förtydligas gälla för ”miljökvalitetsnormer som avses i 2 § första stycket 1 för annat än vatten”. • Rimlighetsavvägningen kvarstår i 2 kap. 7 §, men med ett nytt andra stycke som pekar på 5 kap. 4 - 5 §§.

Enligt 2 kap. 10§ PBL skall MKN följas vid planläggning. Miljökvalitetsnormer är bestämmelser om den lägsta godtagbara miljökvalitet och är juridiskt bindande, fastställda av regeringen utsedd myndighet. Miljökvalitetsnormer finns för luft, vatten och buller.

”Frisk luft” är ett av riksdagens uppsatta miljökvalitetsmål, där luften ska vara så ren att människors hälsa och djur, växter och kulturvärden inte skadas. För att uppnå detta mål är miljökvalitetsnormer ett av styrmedlen. Kommunerna har ansvaret att kontrollera luftkvaliteten för de flesta miljökvalitetsnormerna. Mätningar som tidigare genomförts har inte gjorts för alla parametrar som det finns MKN för. Fortsatta luftmätningar behövs för att följa utvecklingen och säkerställa att MKN följs.

För ytvatten finns miljökvalitetsnormer för kemisk status (kvicksilver, TBT m.m.) och ekologisk status (bottenfauna, fisk m.m.). För grundvatten finns miljökvalitetsnormer för kemisk status och kvantitativ status (dvs. att det råder balans mellan uttag och nybildning av grundvatten). Enligt förslaget till ny översiktsplan är kommunens bedömning i nuläget att ingen miljökvalitetsnorm överskrids på grund av förslaget till ny översiktsplan och att det är viktigt att övervaka att så inte sker. Av kommunens samtliga ytvattenförekomster är det idag ingen som når målnivån god ekologisk status och det bör i översiktsplanen tydligt framgå vilka hänsyn som tas för att MKN ska nås till de beslutade målären 2021 alternativt 2027. Det bör också framgå hur övervakningen kommer att ske och vilka åtgärder som planeras.

Miljökvalitetsnormen för buller gäller omgivningsbuller från alla vägar, järnvägar, flygplatser och tillståndspliktiga hamnar. Den gäller även omgivningsbuller från vissa större, utpekade industrigrenar i de största kommunerna.

Förorenade områden

Översiktsplanen ska ge en översiktlig information om konstaterat och potentiellt förorenade områden inom kommunen, och hur föroreningsfrågan övergripande ska hanteras i kommunen. Särskilt viktigt är det att uppmärksamma om föroreningar inom områden som ska bebyggas eller där markanvändningen ska ändras i framtiden. Det är därför positivt att de områden där det konstaterat eller potentiellt finns föroreningar redovisas i kapitel 7 där utvecklingsområden för bostäder, verksamheter m.m. presenteras. Då föroreningssituationerna finns med redan i översiktsplaneringen finns det bättre möjlighet att hantera dessa frågor i tidiga skeden vid en efterföljande planprocess.

Däremot saknas en hänvisning till uppdaterade kartsikt, vilket är viktigt då översiktsplanen sträcker sig över längre perioder och föroreningssituationer och kunskaper om föroreningssituationer kan förändras. Länsstyrelsen har tidigare påpekat att gamla uppgifter har använts som underlag för översiktsplanen. På s. 55 anges att det finns strax över 300 potentiellt förorenade området i Sölvesborgs kommun och runt 3000 totalt i Blekinge län. I

2019-04-24

401-6009-2018

länsstyrelsernas databas över förorenade områden finns idag 380 förorenade eller potentiellt förorenade områden registrerade i Sölvesborgs kommun, och 2459 totalt i länet. Vidare saknas hänvisningar till var mer kunskaper kring konstaterat och potentiellt förorenade områden kan hämtas, och hur dessa föroreningsituationer kan hanteras inför exploateringar.

För att översiktsplanen ska fungera vägledande vid kommande detaljplanering och hantering om lov anser länsstyrelsen att det saknas övergripande strategier om kommunens förhållningssätt till förorenade områden vid exploatering och detaljplanering. Det är exempelvis önskvärt att det framgår vilket kunskapsunderlag som krävs vid framtagande av detaljplan som berör ett konstaterat eller potentiellt förorenat område, både vid förändrad och oförändrad markanvändning. Det bör också framgå vilka riktlinjer som ska följas vid ansökan om bygglov inom befintlig detaljplan där föroreningsfrågan inte hanterats i tillräcklig omfattning tidigare, samt hur bygglov utanför detaljplanelagt område ska hanteras när det berör ett konstaterat eller potentiellt förorenat område.

Seveso

Sölvesborgs stuveri och hamn AB är en ny Sevesoverksamhet av lägre krav på grund av att de ska börja handskas med mineralgödsel. Det är viktigt att ta hänsyn till att det finns en Sevesoverksamhet vid ytterhamnen i Sölvesborg och det bör tas i beaktandet när nya bostäder ska byggas, det vill säga att inte bygga nära en Sevesoverksamhet.

Allmänna intressen enligt 2 kap PBL

Infrastruktur

Järnväg

Kommunen skriver under avsnitt 3.8 att *åtgärder som kan inskränka nuvarande möjligheter att utnyttja järnvägsspåret inte ska tillåtas*. Här är det viktigt att, precis som länsstyrelsen skrev i samrådet, ta hänsyn till framtida nyttjande av riksintresset. Om det framöver finns behov av fler transporter av exempelvis farligt gods så kommer riskbilden utmed järnvägen att förändras. Åtgärder som inskränker möjligheterna till en sådan förändring av användningen ska inte heller tillåtas då järnvägen är ett riksintresse.

Områden med förändrad markanvändning

Under texten om vägar är det viktigt att länsstyrelsernas riktlinjer för skyddsavstånd från vägar med farligt gods tas upp (RIKTSAM), inte endast trafikverkets rekommendationer ska beaktas. Våra riktlinjer skiljer sig åt beroende på typ av väg och typ av bebyggelse/verksamhet som planeras i anslutning.

Järnväg, Åtgärder som inskränker möjligheterna till en sådan förändring av användningen ska inte heller tillåtas då järnvägen är ett riksintresse.

Tele- och datakommunikation

En robust och välbyggd IT-infrastruktur är viktig för att trygga välfärden. IT är en central infrastruktur som ligger till grund för många andra områden. En väl fungerande och utbyggd it -

2019-04-24

401-6009-2018

infrastruktur ger goda förutsättningar för bland annat näringslivsutveckling, sysselsättning, forskning och innovationer, vård och omsorg, miljö och klimat, utbildning och kompetensförsörjning samt social delaktighet. Av denna anledning måste infrastrukturen in i samhällsplaneringen på regionnivå samt i alla kommuner. Om inte IT-infrastruktur beaktas i samhällsplaneringen finns risken att de tjänster som är beroende av infrastrukturen inte når ut till användarna.

Sedan 2010 finns ett system för begäran om ledningsanvisning. En förfrågan kan skickas via <https://www.ledningskollen.se/>

Regeringens digitala agenda för Sverige anger att Sverige ska vara bäst i världen på att utnyttja digitaliseringens möjligheter. Bredbandsstrategin ”Sverige helt uppkopplat 2025” anger att kortsiktiga målet är att 95 % av alla hushåll och företag i hela Sverige bör ha tillgång till minst 1 Gbit/s senast år 2025 samt att det bör finnas tillgång till stabila mobila tjänster av god kvalitet där människor normalt befinner sig senast 2023. Kommuner och myndigheter behöver därför verka för att underlätta utbyggnad av telekommunikationer. Kommunen bör beakta detta i översiktsplanen.

Bostadsbyggande

BME 2018 visar att Blekinge är i stort behov av bostäder, bland annat behövs bostäder med rimliga hyresnivåer. Det råder stort tryck på kommunala tomter, det är många som står i bostadskön till det allmännyttiga bostadsbolaget och det finns ett stort tryck på framtagande av nya detaljplaner för bostäder. Kommunen har tagit fram ett bostadsförsörjningsprogram 2016, vilket är positivt. I samband med en ökad befolkningstillväxt och ökat byggande är det även viktigt att bemöta hur människan ska vistas i dessa miljöer, hur miljöerna utformas för att skapa säkerhet och trygghet.

Naturvård/ Naturreservat

Tätortsnära rekreativområden

Det framgår på sid. 30 att bättre/ökad belysning skall eftersträvas i grönområdena. En viktig sak att tänka på är att belysning i naturområden eller i/nära naturmiljöer påverkar flera olika arter negativt. Det gäller allt från insekter, fåglar, fisk till fladdermöss och groddjur. Belysning i eller i anslutning till naturmiljö/naturområden bör i första hand undvikas/minimeras och i andra hand anpassas så de stör naturmiljön med dess arter så lite som möjligt. Belysning som kan skada eller påverka fridlysta arter, exempelvis fladdermöss, kan kräva dispens från artskyddsförordningen. Ljusföroreningar är ett stort problem för många olika arter världen över i dagsläget. Därför är det viktigt att ta i beaktande när man planerar för belysning som kan påverka naturmiljön. Det finns flera olika sätt att anpassa belysningen, exempelvis genom avskärmning, ljustemperaturen/färgen, vilken period belysningen är tänd och ljuskälla mm.

Djurhållning

Kommunen bör inte utgå från att hästhållning per automatik medför olägenheter i form av lukt och flugor, alltså till den grad att det kan bli fråga om en egentlig olägenhet. Här bör även den positiva delen av djurhållning framhävas. Betande djur bidrar till den biologiska mångfalden. Bland annat kan hästhållning i ett område vara helt avgörande för en arts överlevnad i området. Enligt en inventering som gjordes 2018, bland annat i Sölvesborgs kommun, är ett antal individer av de dynglevande skalbaggar, ribb- och

2019-04-24

401-6009-2018

streckdyngbaggen beroende av en ridskola och några få hästägare i kommunen. Det visar att ett förhållandevis litet antal djur kan vara helt avgörande för dessa hotade arters fortlevnad i området. Flera av de dynglevande skalbaggar är rödlistade. Fördelarna med djurhållning nära tätorter är många, så som rekreation, fritidssysselsättning mm.

E1 Vesans vindkraftsområde

En utbyggnad av vindkraft i området är problematisk. I närområdet finns minst en känslig, skyddsklassad art, vilket gör en vindkraftsetablering olämplig från naturvårdssynpunkt. Arten omfattas av artskyddsförordningen. Åtgärder som aktualiserar förbuden i artskyddsförordningen kräver dispens från samma förordning.

Artskyddsförordningen

Vid exploateringar kan arter som omfattas av artskyddsförordningen (2007:845) komma att påverkas. I förordningen framgår det vilket skydd som gäller för vilka arter. Även fortplantningsområden eller viloplats för vissa arter är skyddade, exempelvis för fladdermöss och läderbagge. Det innebär att exploatering av områden kan kräva dispens från artskyddsförordningen. Dispens får endast medges om kraven uppfylls i 14 - 15 §§ artskyddsförordningen, därmed medges dispens endast i undantagsfall. Därför bör utvecklingsområden som berör fridlysta arter, som är kända i dagsläget, undantas från exploatering.

Biotopskydd

Generellt är det viktigt att tänka på biotopskyddet, de biotoper som omfattas av det generella biotopskyddet är:

- Stenmurar i jordbruksmark,
- Odlingsrösen i jordbruksmark,
- Källa med omgivande våtmark i jordbruksmark,
- Pilevall,
- Småvatten och våtmark i jordbruksmark,
- Åkerholme

För att utföra en åtgärd som kan påverka dessa biotoper negativt, krävs det dispens från biotopskyddet. Meningen "Det särskilda biotopskyddet gäller särskilt avgränsade områden i jord- eller skogsbrukslandskapet som utsetts av länsstyrelsen respektive Skogsstyrelsen." Det bör läggas till att biotopskyddsområden även kan omfatta vissa typer av vattenmiljöer. I Sölvesborg finns ett marint biotopskyddsområde, Malkvarn, som beslutats av länsstyrelsen. Det är viktigt att lyfta fram att biotopskydd inte enbart gäller i jordbrukslandskapet. Alléer i stadsmiljö är exempel på biotopskyddade objekt utanför jordbrukslandskapet.

Öar och marina naturvärden (s. 47)

Malkvarn är redan beslutat som marint biotopskyddsområde, men Valjeviken är fortfarande planerat som marint naturreservat, liksom vattenområdena i anslutning till de planerade naturreservaten Kråkenabben, Björkenabben och Näsnabbarna.

Samråd enligt 12 kap. 6 §

Enligt 12 kap. 6 § miljöbalken ska en anmälan för samråd göras för verksamheter och åtgärder som kan komma att väsentligt ändra naturmiljön och som inte omfattas av tillstånds- eller

2019-04-24

401-6009-2018

anmälningsplikt enligt andra bestämmelser i miljöbalken. Samrådsplikten kan beröra en mängd åtgärder eller naturvärden. Skyddsvärda träd, ofta ekar, kan kräva samråd med Länsstyrelsen om dessa kan skadas. Samrådsplikten gäller även om en detaljplan är fastställd, och även om naturvärdena/åtgärden inte belysts i detaljplaneskedet.

Natura 2000/ Naturreservat

De områden som beskrivs på sid. 46-47 (N1 – N34) bör ses över med avseende på naturreservat och Natura 2000-områden. Följande är Naturreservat och/eller Natura 2000-områden, helt eller delvis: N1 Ryssbergsområdet (en del av området är NR och N2000-omr), N13 Spraglehall (ingår även i N2000), N15 Kråkenabben (ingår delvis i N2000 och är planerat NR), N16 Stiby backe (större delen ingår i N2000 och är NR), N18 Björkenabben-Östra Torsö (ingår i N2000 och är planerat NR), N19 Sillnäs (ingår i Natura 2000 och är delvis NR), N21 Hjärthalla (ingår delvis i N2000 och är NR), N22 Västra och Östra Näsnabben (båda nabbarna ingår i N2000, Västra Näsnabben är NR, Östra Näsnabben är planerat NR), N24 Skogsområde norr om västra Torsövik (ingår i N2000 och är planerat NR), N27 Sölvesborgsviken-Sölve (större delen ingår i N2000 och är NR, ombildat 2017), N28 Valje halvö (ingår i N2000 och är NR), N29 Siesjö med omgivning (större delen ingår i N2000 och är NR). N31 Hanö (ingår i N2000 och är NR).

Naturreservatet Sölvesborgsviken på sid. 49 har fel avgränsning på kartan (den gamla gränsen). Hanö nämns i listan (nr 12), men saknas på kartan.

Det gamla täktområdet väster om N11 har stora naturvärden, bl a förekomst av den rödlistade strandpaddan. För en del av området finns ett naturvårdsavtal mellan länsstyrelsen och markägaren. Täktområdet kan lämpligen beskrivas som en del av N11. Se även kommentar om ST3 (sid 89).

Sölve grustag, med de två grustäktssjöarna, är ett område med stora naturvärden, bl a förekomst av flera rödlistade arter. Området bör redovisas som värdefullt från naturvårdssynpunkt. Det är viktigt att naturvärdena beaktas den dag täktverksamheten avslutas och området efterbehandlas.

Område N9 Norjegryt med intilliggande öar på sid. 86, är felmarkerat på kartan. Själva Norjegryt är inte färglagt (grönt) på kartan. Beteckningen N9 sitter på den fågelskyddade ön Norrören, norr om Norjegryt. Om det är tänkt att alla fågelskyddade områden ska ha beteckningen N34 så borde de grönfärgade öarna N och S om Norjegryt också ha det.

De fågelskyddade öarna norr om Tocken saknar beteckningen N34 på kartan (sid. 89).

Det grå cirkelrunda området NO Nogensund saknar beteckning på kartan (sid. 96). Är det ett verksamhetsområde för reningsverket som avses? Området överlappar naturreservatet och Natura 2000-området Listershuvud.

B19 Hällevik södra (Grönslett)

I stycket om regleringar på sidan 97 bör det läggas till att området även är av riksintresse för naturvård! Detsamma gäller i stycket om störningar och risker.

N15 Kråkenabben

Det bör läggas till att Kråkenabben som helhet har mycket stora naturvärden. Delar av området ingår i Natura 2000, och naturreservat planeras.

N18 Björkenabben – Östra Torsö

2019-04-24

401-6009-2018

Det bör läggas till att Björkenabben har mycket stora naturvärden, och ingår i Natura 2000. Naturreservat planeras. Det står i texten att det finns en nyckelbiotop i norra delen, men det stämmer inte riktigt. Det finns 3 nyckelbiotoper inom området.

N19 Sillnäs

Det bör läggas till att Sillnäs är naturreservat och ingår i Natura 2000.

N21 Hjärthalla

Det bör läggas till att en del av Hjärthalla är naturreservat och ingår i Natura 2000.

N22 Västra och Östra Näsabben

Det bör läggas till att Näsabbarna ingår i Natura 2000, och att Västra Näsabben är naturreservat. Naturreservat planeras även för Östra Näsabben.

N24 Skogsområde norr om västra Torsöviken

Det bör läggas till att området ingår i Natura 2000, och är planerat naturreservat.

Område N28 på sidan 103 sitter fel på kartan. Valje halvö är längre norrut. Platsen där det står N28 är i stället Brötalyckornas naturreservat.

6 Sölvesborgs tätort

Texten om områden för närrekreation bör kompletteras/utvecklas med information om naturreservatet Sölvesborgsviken, som idag utgör ett mkt viktigt närströvmråde för boende i såväl Ljungaviken som inne i stan.

N27 Sölvesborgsviken – Sölve

Det bör läggas till att större delen av området är naturreservat (samma avgränsning som Natura 2000-området).

N28 Valje halvö

Det bör läggas till att området är naturreservat och ingår i Natura 2000.

N29 Siesjö med omgivning

Det bör läggas till att större delen av området är naturreservat och ingår i Natura 2000.

N33 Hanö

Det bör läggas till att området är naturreservat och ingår i Natura 2000.

Hällevik

Det är positivt att kommunen har planerat in naturområden där vi har Naturreservat, skogliga biotopskydd, skyddsvärda träd och hotade arter. Friluftsliv är planerat längs kusten, i enlighet med strandskyddsbestämmelserna ska stranden vara allemansrättsligt tillgänglig.

Enligt planen planeras vatten- eller grustäkt i två våtmarksområden strax norr om Hällevik. Våtmark i jordbrukslandskap är biotopskyddad och för att utföra en åtgärd som kan skada våtmarken kan det behövas en biotopskyddsdispens enligt 7 kap. 11 § miljöbalken.

Hörvik

2019-04-24

401-6009-2018

Det är positivt att kommunen har planerat in naturområden där vi har Naturreservat och Natura 2000-områden.

Enligt planen planeras nya bostäder vid Mjällby åsar och vid skolan, inom område för riksintresse för naturvård. Nya bostäder planeras även vid Knutsäng och kolerakyrkogården, här finns skyddsvärda träd registrerade. Åtgärderna kan behöva prövas i ett senare skede för att undersöka vilken skada de medför på naturmiljön.

Mjällby

Enligt planen planeras bostäder på jordbruksmark, länsstyrelsen vill uppmärksamma kommunen om att skyddade biotoper huvudsakligen ligger i anslutning till jordbruksmark. Flera områden är planlagda för att tillåta utveckling av verksamheter, även detta på jordbruksmark. Av 3 kap. 4 § miljöbalken framgår att jord- och skogsbruk är av nationell betydelse. Brukningsvärd jordbruksmark får tas i anspråk för bebyggelse eller anläggningar endast om det behövs för att tillgodose väsentliga samhällsintressen och detta behov inte kan tillgodoses på ett från allmän synpunkt tillfredsställande sätt genom att annan mark tas i anspråk. Detta behöver tas i beaktande innan exploatering av jordbruksmark sker, observera att det i så fall ska tillgodose ett väsentligt samhällsintresse.

Om biotopskyddade objekt berörs skall dessa utredas i tidigt skede. Dispens från biotopskyddet medges endast om det finns särskilda skäl. Exploateringar som berör biotopskyddade objekt bör undvikas. Se även under rubrik jordbruksmark.

Högtofta

Det är positivt att kommunen avsatt flera områden för naturvård och friluftsliv.

Enligt planen planeras det bostäder i ett grönområde upp till reningsverket i Pukavik. Inom detta grönområde finns flertalet skyddsvärda träd. Exploatering av detta område kan behöva att prövas i ett senare skede för att undersöka om det är lämpligt att bebygga detta naturområde och undersöka vilken skada de medför på naturmiljön.

Norje

Det är positivt att kommunen avsatt flera områden för naturvård och friluftsliv.

ST3 Lörby grustäkt

Det gamla täktområdet har stora naturvärden, och omfattas delvis av ett naturvårdsavtal (se även sid 46–47). En eventuell framtida täkt utanför området med naturvårdsavtal kräver stor hänsyn till naturvärdena.

Sölvesborg

Det är positivt att kommunen har avsatt flera områden för naturvård.

2019-04-24

401-6009-2018

Enligt planen planeras vatten- eller grustäkt inom riksintresse för naturvård och inom naturreservaten Siesjö östra, Valje och Ryssberget. Inom områdena finns även ett mycket stort antal skyddsvärda träd samt skyddade arter.

Området norr om Kämpaslätten planeras som ett område för verksamheter, här finns flertalet skyddsvärda träd.

Enligt planen planeras bostäder inom grönområde Falkvik m.f. inom Sölvesborg tätort, här finns flera skyddsvärda träd. Tätortsnära skyddsvärda träd är värdefulla ut natursynpunkt så väl som social synpunkt. Detta behöver utredas närmare i tidigt skede. Utgångspunkten ska vara att skyddsvärda träd ska bevaras och lämnas orörda i största möjliga utsträckning för att bevara livsmiljöerna och naturvärdena som är knutna till träden.

Bostadsbyggnation planeras inom två områden i närheten av Hjortakroksskolan, inom båda områdena finns flera skyddsvärda träd. Detta kan behöva utredas närmare i tidigt skede.

Strandskydd

Kommunen har plockat bort området i Pukavik som länsstyrelsen hade synpunkter på i samrådsskedet vilket är positivt. I kommunen råder 100 meters generella strandskyddet och på vissa delar utmed kusten gäller 300 meter strandskydd. Länsstyrelsen anser att strandskyddet bör ges en egen rubrik under allmänna intressen och avgränsningen om 100 – 300 meter bör redovisas på karta likständigt som riksintressena. Det bör även framgå i översiktsplanen hur kommunen förhåller sig till strandskyddet.

Hushållning med resurser

Ekosystemtjänster

Länsstyrelsen saknar hur översiktsplanen kopplas till ekosystemtjänster och hur dessa ska hanteras i planeringen.

Grön infrastruktur, miljömål och friluftsliv

Länsstyrelsen ser positivt på att grön infrastruktur nämns under Framtidsutsikter och vill trycka på att underlagen som tagits fram inom grön infrastruktur kan stödja samhällsbyggnadsprocessen och planeringen av infrastruktursatsningar redan idag. Den gröna infrastrukturen, nätverket av natur, är ett strategiskt kunskapsunderlag och ett värdefullt verktyg i arbetet mot att nyttja Blekinges resurser på ett samhällsekonomiskt sätt som är förankrat i miljömålen och andra övergripande mål. Genom en ny webbtjänst finns kartor och analyser enkelt tillgängliga för alla. Dessa underlag ett också värdefullt geografiskt verktyg för miljömålsarbetet, landskapsperspektivet behöver stärkas för att vi ska kunna nå de landskapsanknutna miljömålen.

Det finns goda samordningsvinster när gäller friluftsliv och grön infrastruktur och därmed biologisk och social mångfald. Genom att utveckla och bevara grönstråk som uppfyller såväl ekologiska som rekreativa krav kan samhällsekonomiska vinster göras som inte går att ersätta om en ogenomtänkt exploatering kommit till stånd. Sölvesborgs ÖP tar hänsyn till detta på ett föredömligt sätt i området exempelvis i Hällevik-Nogersund (sid.96 - 99) med de olika stråken som knyter ihop grönområden. Det vore önskvärt att lyfta fram utvecklingen av liknande grönstråk i samtliga områden.

Länsstyrelsen i Blekinge tycker att det är mycket positivt att Sölvesborgs kommun har tagit fram en grönplan som är tydligt kopplad till intentionerna inom grön infrastruktur och som tar

2019-04-24

401-6009-2018

hänsyn till ekosystemtjänster och biologisk mångfald i tätortsmiljö. Det vore önskvärt att i framtiden utveckla planen så att den omfattar fler naturmiljöer och hela kommunen. Under stycke 2.3 och miljömålet Myllande våtmarker (sid.15) beskriver kommunen att man strävar efter att lokalt omhänderta dagvatten med hjälp av våtmarksanläggningar. Länsstyrelsen tycker att det är en bra ansats som även kan utvecklas vidare genom att utforma våtmarksanläggningarna så att de optimerar ekosystemtjänsterna som är knutna till dessa. Under stycke 2.3 och miljömålet God bebyggd miljö (sid. 15) under punkten natur- och grönområden, skulle man kunna förstärka denna ytterligare genom att precisera kvaliteten. Förslagsvis kan denna omfatta såväl ekologiska värden som kvaliteter för friluftslivet. Även nätverket mellan olika natur- och grönområden är en viktig aspekt som kan belysas ytterligare i detta stycke.

Kap 3.1 handlar om riksintresse för yrkesfisket. Länsstyrelsen vill uppmärksamma kommunen på att Havs- och vatten myndigheten har fått i uppdrag att göra en [översyn](#) av detta riksintresse som då kan komma att förändras.

Kartan på sid 103 har ett F (Friluftsliv) i legenden och det finns ett område syd om N30 som ser ut att kunna utgöra detta område. Beteckningen saknas dock i kartan och det saknas även en beskrivande text till detta område.

Dricksvattenförsörjning

Länsstyrelsen anser att det är positivt att kommunen redovisar viktiga vattenresurser och vattenskyddsområden i planen för att hänsyn ska kunna tas vid planering av bebyggelse, verksamheter, jordbruk och till tekniska system för vatten och avlopp etc. Länsstyrelsen vill uppmana kommunen att ta bort brunnar och vattenverk från kartan på s. 40 i översiktsplanen då de är skyddsvärda objekt och inte bör märkas ut i offentliga handlingar.

Vatten- och avloppsförsörjning/ Dagvattenhantering

Länsstyrelsen anser att det saknas tydliga ställningstaganden i översiktsplanen gällande vattenförsörjning och hur detta ska tryggas. Länsstyrelsen anser att det är för vagt och flexibelt att säga "...behöver bevakas noga i samhällsplaneringen", "...ska så långt som möjligt skyddas" och liknande. Istället behövs direkta direktiv om VAD som ska göras VAR och NÄR: t.ex. "...x-utredning ska göras, innehållande y och z, när verksamhet/bostadsbebyggelse/annat planeras inom tillrinningsområde till grundvattenförekomst.

Det är positivt att kommunen har kartlagt områden som riskerar att översvämmas vid höjda havsnivåer och skyfall. Dock framgår det inte av kartan på sidan 53 om den visar översvämningsrisker på grund av stigande havsnivåer, skyfall eller båda. Enligt ny forskning från SMHI kan kommande skyfall vara 50 % mer intensiva än dagens, vilket är dubbelt så mycket som man räknar med idag. Information om detta finns på <https://www.smhi.se/forskning/forskningsnyheter/ny-forskning-skyfallen-kan-bli-annu-varre-i-ett-forandrat-klimat-1.142644>. Detta kan få stora konsekvenser för bebyggelse och verksamhetsområde om skyfallen stängs in och inte kan rinna undan. En skyfallskartering i kombination med information om markens genomsläpplighet ger ett bra underlag för lämpliga lösningar för fördröjning och rening av dagvatten.

Beskrivningen av vatten- och avloppsförsörjning samt dagvattenhantering, kap 5.2, har blivit bättre. Dock saknar länsstyrelsen fortfarande en beskrivning av antalet reningsverk och deras kapacitet. Länsstyrelsen har förståelse för att det inte finns tid för en fullständig beskrivning av konsekvenserna för dag-, dricks- och dränvatten i denna planprocessen. Detta kan med fördel ingå i den VA-plan som kommunen har för avsikt att, någon gång, ta fram.

2019-04-24

401-6009-2018

Det fattas fortfarande uppgifter om tekniska förutsättningar för området Pukavik västra. Inte alla områden har en beskrivning om ”Inför behovsbedömning av miljökonsekvensbeskrivning”. Det är lämpligt att det kompletteras för att förtydliga kommunens intentioner om hur området ska utvecklas.

Det hade varit lämpligt att ha en kartbild över hela delområdet i kommunen under riktlinjer för mark och vatten så det går att se en förstorad bild av området som beskrivs.

En översiktsplan bör alltid vara kopplad till en vattenförsörjningsplan, med frekventa referenser när det kommer till vattenanvändning och dess praktiska implementering. Översiktsplanen lägger fram goda intentioner vad gäller vatten, men saknar tydlig prioritering mellan intresseområden där dessa kan komma i konflikt samt tydliga ställningstaganden hur och när en sådan avvägning görs.

Det anges att kommunens vattenförsörjning uppgår till ca 2 miljoner m³/år. Är det den allmänna dricksvattenförsörjningen som avses; eller är det alla kommunala och privata uttag till vattenbehov i hela Sölvesborg kommun?

Allt det vatten som årligen pumpas från Vesan (8 miljoner m³/år enligt avsnitt 4.2, det vill säga fyra gånger mer än kommunens vattenförsörjning) för att torrlägga marken, hur kan det nyttjas för bättre hushållning? Kan det tas till vara?

Det saknas en beräkning på hur stor befolkning kommunens materiella resurser (vatten, jordbruk, mm), med nuvarande användning, kan bära utan att göra avkall på hållbarhet och miljö.

Riktlinjer för mark och vatten

Överlag gör detta kapitel inte tillräckliga kopplingar mellan att överlappande intressen leder till att något måste prioriteras, och det framgår inte hur denna prioritering kommer att göras! Vattenskyddsområdena kommer att ta stora arealer i anspråk, men i översiktsplanen framgår inte intressekonflikterna.

Här behöver kopplas till en vattenförsörjningsplan, och allra minst referera tillbaka till de preliminära zonindelningarna i kartan på sidan 40 för att ge en fingervisning om hur de olika områdena överlappar.

s. 67. St = Framtida vattenskyddsområde eller område för täktverksamhet:

Det är viktigt att det framgår vilken resurs man syftar på, då vattenskyddsområde och täktverksamhet sällan går väl ihop.

Det vore bättre att skriva ”skyddas mot föroreningar” hellre än ”skyddas mot markföroreningar”, då den senare (som det nu är formulerat) är förvirrande och begränsad. Mark- luft- och vattenföroreningar kan alla vara en risk för vattentäkten, om det till sist når råvattnet. En markförorening som endast är förorening med avseende på t.ex. viss markanvändning behöver dock inte vara någon risk mot vattentäkten.

1. Sidan 71, 72: St1 samt St2. Här noteras att områden markerade på kartan inte är representativa för de områden som så småningom kan tas i anspråk.
2. Sidan 73. Här finns ett stycke som säger att cirka hälften av kommunens vattentäkter är skyddade. Man undrar vad som här avses, eftersom de vattenskyddsområden som inrättades på 70-talet är minst sagt otillräckliga för att täkterna ska kunna betraktas som ”skyddade” idag. Det arbete som pågår med nya övergripande vattenskyddsområden är även avsett att ersätta dessa gamla inadekvata områden.

2019-04-24

401-6009-2018

Det är inte alla utbyggnadsområden som har text som beskriver påverkan inför behovsbedömning av miljökonsekvensbeskrivning och de flesta utbyggnadsområden saknar beskrivning av dagvattenhantering och huruvida det ska avsättas plats i planerna för detta.

Kartan över Hällevik -Nogersund behöver förtydligas. Det upplevs som att några områden på kartan saknar beteckning (ljusgrönt och blågrön yta sydväst om V14). Även skrafferade ytor saknar förklaring på kartan.

Kommunen kan även med fördel markera ut med färgkodning i teckenförklaringen vad som är befintlig bebyggelse för att underlätta läsningen.

Riskhantering

Farligt gods

Vad avser avsnittet 6.7 om farligt gods anser länsstyrelsen att skrivningen till viss del tagit hänsyn till våra synpunkter under samrådet. Det är bra att kommunen skriver att lokaliseringen av mottagare av farligt gods ska vara avskilt och att vägen dit ska vara säkrad.

Länsstyrelsen önskar att kommunen tar höjd för utbyggnation av bostadsområden och hur det förhåller sig till riskobjekt. Det är viktigt att riskobjekt inte byggs in i samhällena allteftersom samhällena växer.

Under avsnitt 6.10 behövs en kommentar om ovanstående. Många riskobjekt ligger idag i direkt anslutning mot samhällena och riskerar att på sikt byggas in i samhället allteftersom befolkningen ökar och nya bostadsområden byggs. Jag anser att det är viktigt att det står något om hur kommunen avser hantera den situationen på ett sätt som inte ökar befolkningens exponering av risker.

Jordbruksmark

Av 3 kap. 4 § miljöbalken framgår att jord- och skogsbruk är av nationell betydelse. Brukningsvärd jordbruksmark får tas i anspråk för bebyggelse eller anläggningar endast om det behövs för att tillgodose väsentliga samhällsintressen och detta behov inte kan tillgodoses på ett från allmän synpunkt tillfredsställande sätt genom att annan mark tas i anspråk. Detta behöver tas i beaktande innan exploatering av jordbruksmark sker, observera att det i så fall ska tillgodose ett väsentligt samhällsintresse.

Översiktsplanen bör beskriva hur man bedömer vad som är ett väsentligt samhällsintresse och i vilka situationer det kan vara ett väsentligt samhällsintresse att exploatera jordbruksmark. Exploatering av jordbruksmark måste kunna bidra med något väsentligt platsspecifikt för att utgöra ett sådant väsentligt samhällsintresse som tillåter att jordbruksmark tas i anspråk. Detta återfinns i förslaget till viss del genom att man beskriver att exploatering i direkt anslutning till befintliga tätorter leder till rationellt nyttjande av befintlig infrastruktur och tekniska anläggningar. Det saknas dock utvecklande text av hur man avser att gå tillväga för att analysera möjligheterna att exploatera på annan typ av mark än jordbruksmark.

Jordbruksmark föreslås tas i anspråk för verksamheter och ny bostadsbebyggelse på ett flertal platser till exempel i Mjällby och Siretorp men det saknas beskrivande avvägningar och bedömningar enligt punkt 1 ovan.

2019-04-24

401-6009-2018

På flera ställen under 7.2 omnämns skyddet av jordbruksmark som ett riksintresse, vilket inte stämmer. Skyddet av jordbruksmark är ett övrigt allmänt samhällsintresse inom MB 3 kap. Grundläggande bestämmelser för hushållning med mark- och vattenområden.

I stycket på sidan 73 på åkerarealerna av nationellt intresse ska pågående markanvändning i huvudsak bibehållas. Det är också viktigt att landskapet hålls öppet. Som ett led i denna strävan ska, liksom tidigare, allt byggande utanför tätort att prövas i första hand mot jordbrukets intressen. Motverkas inte dessa intressen kan enstaka byggnader få uppföras i anslutning till befintliga bebyggelsegrupper, under förutsättning att natur-, friluftslivs- och kulturminnesvårdsintressena inte påverkas ogynnsamt.

Länsstyrelsen tolkar skrivningen som att detta resonemang ska gälla i hela kommunen? Detta stycke bör då rimligen ligga under Övriga allmänna intressen 5.6 Lantbruk eftersom det finns åkerarealer av nationellt intresse även utanför centrala jordbruksområdet och under 5.6 finns också karta inlagd som visar åkerarealer av nationellt intresse.

Sista meningen på sidan_15 under punkt 13 Rikt Odlingslandskap bör formuleras om. Som det står nu kan det tolkas som att all jordbruksverksamhet är negativ. Det bör rimligen vara så att samverkan ska ske med syfte att minska negativ påverkan och stärka positiv påverkan.

Vägledning för kommuner finns på

<http://www.jordbruksverket.se/amnesomraden/miljoklimat/ettriktodlingslandskap/sejordbruksmarkensvarden.4.466f6a9c14e2f0659bbc544.html>

Miljömål

Miljökvalitetsmålen beskriver det tillstånd i den svenska miljön som miljöarbetet ska leda till. Länsstyrelsen anser att den fysiska planeringen utgör ett viktigt verktyg för att uppnå miljömålen. PBL (2010:900) är direkt knuten till miljöbalken, enligt dess 2 kap 2 §. Miljömålen ska enligt miljöbalkspropositionen (1997/98:45) vara vägledande vid tillämpningen av miljöbalken. I varje relevant avsnitt av översiktsplanen bör det tydligt framgå vilka miljökvalitetsmål som påverkas och hur planen bidrar till att nå miljömålen. Om utveckling av ett specifikt område innebär att miljömålen påverkas i negativ riktning bör planen ange åtgärder för att främja att miljömålen nås.

Länsstyrelsen har inte ”anpassat och konkretiserat de nationella miljökvalitetsmålen” som anges på sid 8, regionala mål nämns även på sid 13. Som [miljömål för Blekinge](#) gäller de nationella miljökvalitetsmålen med tillhörande preciseringar samt de av regeringen antagna etappmålen. Målet om storslagen fjällmiljö gäller inte Blekinge.

I översiktsplanen bör kopplingen till de globala målen och Agenda 2030 framgå. De globala målen och Agenda 2030 syftar till att utrota fattigdom och hunger, förverkliga de mänskliga rättigheterna för alla, uppnå jämställdhet och egenmakt för alla kvinnor och flickor samt säkerställa ett varaktigt skydd för planeten och dess naturresurser. De globala målen är integrerade och odelbara och balanserar de tre dimensionerna av hållbar utveckling: den ekonomiska, den sociala och den miljömässiga. Läs mer på: <http://www.globalamalen.se/om-globala-malen/>.

2019-04-24

401-6009-2018

I översiktsplanen framgår att Länsstyrelsen i Blekinge län tillsammans med andra aktörer i länet, t.ex. Sölvesborgs kommun, har tagit fram [ett åtgärdsprogram för miljömålen](#) som visar riktningen för det fortsatta arbetet i länet. Det uppmärksammar viktiga insatsområden och åtgärder för att nå ett miljömässigt hållbart Blekinge. För varje åtgärd föreslås vem som bör genomföra åtgärden, men det är upp till länets aktörer att åta sig åtgärder. Sölvesborgs kommun har åtagit sig att genomföra ett antal åtgärder och detta kan med fördel nämnas i översiktsplanen så att kopplingen blir tydlig mellan det regionala åtgärdsprogrammet och de av kommunen föreslagna åtgärderna. Insatserna ska påbörjas och helst genomföras under nuvarande programperiod 2017–2020.

Frisk luft: Förbundet heter numera [Blekinge Kustvatten och Luftvårdsförbund](#), se även kommentarer MKN luft. Blekinges fem kommuner genomför samordnade tätortsmätningar via Blekinge Kustvatten och Luftvårdsförbund. Luftmätningarna genomförs främst för att följa MKN och miljökvalitetsmålet Frisk luft. Gränsvärden som miljökvalitetsnormer syftar till ett absolut tak för att undvika en oacceptabel nivå av luftföroreningar, men miljökvalitetsnormerna ger inte det skydd som behövs för en god livsmiljö. Det är därför önskvärt att vid planering av miljöer där barn kommer att vistas stadigvarande, i första hand utgå från de nivåer som anges inom miljökvalitetsmålet Frisk luft.

Levande sjöar och vattendrag: Under miljökvalitetsmålet *Levande sjöar och vattendrag* står att Sölvesborgs kommun strävar efter att uppnå målet ska lösas genom att skapa naturreservat. Att skydda ett område återskapar inte de värden som behövs inom ett område för att miljökvalitetsmålet ska uppnås. Det finns inga konkreta förslag till hur kommunen tänker arbeta med frågan kring konnektivitetsproblem, biotopvård för att återställa fysiskt påverkade vattendrag, återskapande av en naturlig hydrologi eller plan för hur man tänker jobba för att gynna hotade arter som lever i och vid sjöar och vattendrag. Har inte kommunen några planer på att jobba med restaurering av vattendrag? Skapa fria vandringsvägar? Återskapa våtmarker samt skapa funktionella skyddszoner utmed vattendragen? Detta gynnar både den biologiska mångfalden, hjälper till att få en bättre vattenkvalitet samt skapar reciliens mot klimatförändringar genom att förbättra vattendragens vattenhållande förmåga att agera säkerhetsventiler vid skyfall (minskar risk för översvämningar + att vattendragen/marken utmed vattendragen eroderar). Se de viktiga ekosystemtjänster som ett naturligt och fungerande vattendrag genererar! Saknar överlag orden ekosystemtjänster och gröninfrastruktur i Sölvesborgs ÖP.

God bebyggd miljö: Varje miljökvalitetsmål har preciseringar. Preciseringarna förtydligar målet och används i det löpande uppföljningsarbetet av målet. Under miljömålet [God bebyggd](#) är det preciseringarna för miljökvalitetsmålet som kommunen punktar upp, men anger det som delmål. Begreppet delmål används inte längre inom miljömålssystemet. Kommunen bör förtydliga vad man syftar på, är det preciseringarna man vill lyfta fram eller har kommunen satt upp egna delmål.

Grundvatten av god kvalitet: Sölvesborgs kommun sitter på en sammanhängande vattenförekomst i sedimentärt berg, från vilken majoriteten av kommunens grundvattenuttag görs. Förekomsten påverkas av total föroreningsbelastning från hela tillrinningsområdet, vilket täcker en stor del av kommunen. Tillströmningen av nytt grundvatten är inte homogen över hela ytan, och går olika fort beroende på var vattnet infiltrerar. Resursen är också under hårt tryck från de olika vattenuttagen.

Översiktsplanen kan inte bara se till vattentäkternas närområden, utan måste beakta hela resursen och allt som påverkar. I översiktsplanen bör man se över vad de sammantagna

2019-04-24

401-6009-2018

effekterna blir vid genomförande av planförslagen, både kvantitativt och kvalitativt. En kommunal vattenförsörjningsplan bör användas tätt länkad till översiktsplanen.

Miljöbedömning och miljökonsekvensbeskrivning (MKB)

Under MKB rubriken Vatten och Klimat nämns att ”överföra vatten från angränsande områden” när det kommer till vattenförsörjningen. Det är då ett av två förslag som visas, det är att optimera jordbrukets vattenanvändning. Länsstyrelsen påpekade i samrådet att sätta överföring av vatten som främsta förslag är ett bekymmer. Det hushållar inte med resurser och det är inte en långsiktig lösning på vattenbrist. Det är ett bra skyddsnät när områden samarbetar om vattnet, men det ska och kan absolut inte ersätta hållbar resurshantering.

Det nämns även att det ”krävs stor insats och ytterligare åtgärder än de som omnämns för att kunna öka vattenkvaliteten i vattenförekomsterna”. Länsstyrelsen efterfrågar fortsatt om kommunen har en konkret plan på lösningar, genomförande och uppföljning.

Under rubriken *Ett rikt odlingslandskap* för man ett resonemang kring om jordbruksmark ska tas i anspråk så bör ingreppen utformas på ett sätt som medför minsta möjliga inverkan på jordbruket och att det bedöms som positivt eftersom högproduktiv jordbruksmark då inte tas i anspråk. Länsstyrelsen menar att det inte finns belägg för att den mest högproduktiva jordbruksmarken har de största värdena för ett rikt odlingslandskap utan det kan betydligt oftare vara tvärtom.

Avfallshantering

Varje kommun är ansvarig för insamling, transport och återvinning eller bortskaffande av det hushållsavfall som uppkommer i kommunen och som inte omfattas av producentansvaret. Översiktsplanen har en god presentation av hur detta ansvar hanteras. Vad som inte framgår är om det finns en renhållningsordning som bland annat ska innehålla en avfallsplan och de föreskrifter som finns för avfallshantering. Vad gäller avfallsplanen ska den ses över minst var fjärde år och uppdateras vid behov. Kommunen ska underrätta länsstyrelsen om ändringen.

De som medverkat i beslutet

Beslutet har fattats av funktionschef Lena Ekroth med planarkitekt Anna Thyrvin som föredragande. Deltagande i ärendet har även planarkitekt Carina Burelius, marinekolog Jenny Hertsman, naturvårdshandläggare Marcus Törnberg, miljöhandläggare Johanna Schultz, miljöskyddshandläggare Anna Algö, handläggare för fiske och lantbruk Per Svantesson, vattenskyddshandläggare Elin Hulth, områdesskyddssamordnare Åke Widgren, länsfiskekonsulent Lars Lundahl, naturvårdshandläggare Jonas Warhammar, miljöskyddshandläggare Arijana Alagic Tovesson, miljömålshandläggare Anna-Karin Bilén, bebyggelseantikvarie Helena Rosenberg, klimat- och energistrateg Sabina Berntsson, naturvårdshandläggare Elvira Isacson Nilsson, krisberedskapshandläggare George Marcusson och miljöskyddshandläggare Rebecka Stjern varit.

Denna handling har godkänts digitalt och saknar därför namnunderskrift.

2019-04-24

401-6009-2018

Så här hanterar vi dina personuppgifter

Information om hur vi hanterar dessa hittar du på www.lansstyrelsen.se/dataskydd.

De statliga myndigheter som har lämnat synpunkter

Trafikverket

Försvarsmakten