



Sölvesborgs  
kommun



# Budget 2026

# Sölvesborgs kommun

samt flerårsplan 2027-2028

## Innehållsförteckning

<b>Sölvesborgs kommun</b> .....	<b>4</b>
Inledning och omvärldsanalys.....	4
Den kommunala koncernen .....	5
Styrning och uppföljning av den kommunala verksamheten .....	5
Ekonomisk översikt.....	12
Ekonomisk redovisning .....	20
Resultatbudget .....	20
Kassaflödesbudget .....	21
Balansbudget .....	22
Driftsbudget per nämnd .....	23
Investeringsbudget .....	24
Förändrade tjänster.....	28
<b>Kommunfullmäktige</b> .....	<b>29</b>
Nämndens kommentarer.....	29
Driftskostnader, netto per område .....	29
Nyckeltal.....	30
<b>Kommunstyrelsen</b> .....	<b>31</b>
Nämndens kommentarer.....	31
Driftskostnader, netto per område .....	31
Nyckeltal.....	36
<b>Samhällsbyggnads-, och fritid och kulturnämnden</b> .....	<b>37</b>
Nämndens kommentarer.....	37
Driftskostnader, netto per område .....	37
Nyckeltal.....	38
<b>Vård- och omsorgsnämnden</b> .....	<b>39</b>
Nämndens kommentarer.....	39
Driftskostnader, netto per område .....	39
Nyckeltal.....	42
<b>Barn- och utbildningsnämnden</b> .....	<b>43</b>
Nämndens kommentarer.....	43
Driftskostnader, netto per område .....	43
Nyckeltal.....	46
<b>Arbete- och välfärdsnämnden</b> .....	<b>47</b>

## Budget 2026

Nämndens kommentarer.....	47
Driftskostnader, netto per område .....	47
Nyckeltal.....	51
<b>Byggnadsnämnden .....</b>	<b>52</b>
Nämndens kommentarer.....	52
Driftskostnader, netto per område .....	52
<b>Överförmyndarnämnd .....</b>	<b>53</b>
Nämndens kommentarer.....	53
Driftskostnader, netto per område .....	53
<b>Valnämnd .....</b>	<b>54</b>
Nämndens kommentarer.....	54
Driftskostnader, netto per område .....	54
<b>Finans .....</b>	<b>56</b>
Nämndens kommentarer.....	56
Driftskostnader, netto per område .....	56

## Sölvesborgs kommun

### Inledning och omvärldsanalys

Förutsättningarna för budget 2026 och planåren 2027-2028 bygger på den samhällsekonomiska utvecklingen i stort och dess påverkan på kommunsektorn. Detta beskrivs därför inledningsvis. Därefter beskrivs den politiska målstyrningen och slutligen den ekonomiska analysen med förslag till budget.

### Samhällsekonomisk utveckling

I Sveriges kommuner och regioners Ekonomirapport, oktober 2025, beskrivs förutsättningarna för Sveriges och kommunsektorns ekonomi. Den svenska ekonomin präglas fortsatt av geopolitisk kris i omvärlden med efterföljande utdragen lågkonjunktur. Externa chocker, bland annat kopplat till tullar, påverkar konjunkturs utveckling negativt med svag tillväxt och höga levnadskostnader. Bedömningen är att konjunkturs återhämtar sig långsamt de kommande två åren.

Regeringens expansiva budgetförslag för 2026 riktas till stor del mot hushållen, i form av skattesänkningar och höjda bidrag, och därmed bedöms hushållens konsumtion bli drivkraften ur lågkonjunkturs. Samtidigt saknas mer långsiktiga planeringsförutsättningar.

Matchningen på arbetsmarknaden behöver stärkas, både avseende kompetens och geografi, för att minska konjunkturs inverkan på arbetslösheten. Sysselsättningen är i princip oförändrad i år, men den allt starkare konjunkturs väntas växla upp både sysselsättning och produktivitet under 2026 och 2027. Under perioden faller även arbetslösheten med drygt en procentenhet.

Skatteunderlaget beräknas öka något över det historiska genomsnittet (+1,4 procent per år), men inflationsåren 2023 och 2024 har försvagat köpkraften varaktigt. Inflationen (KPIF) fortsätter att vara något högre än Riksbankens mål om 2 procent. Under planperioden väntas dock den sänkta livsmedelsmomsen leda till ett lägre inflationstryck. Sammantaget väntas ett nytt normalläge jämfört med innan pandemin med svagare demografisk tillväxt, högre räntor, priser och löner.

### Kommunernas ekonomi

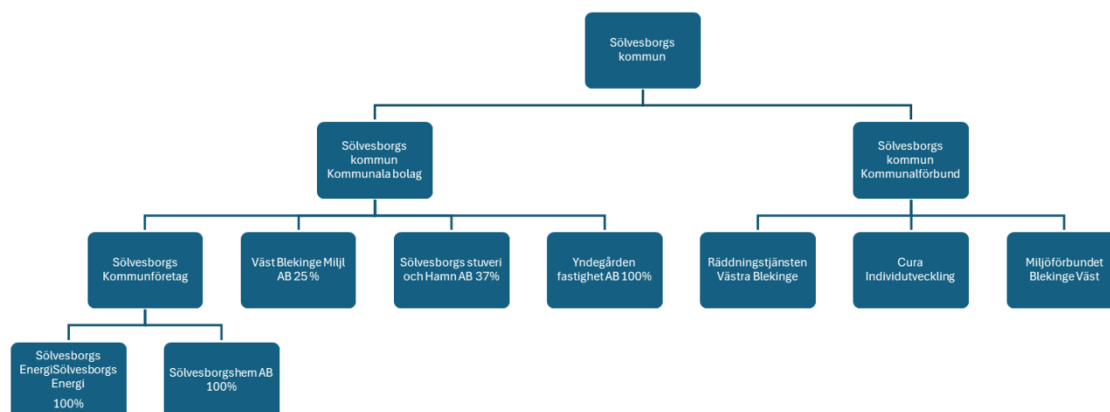
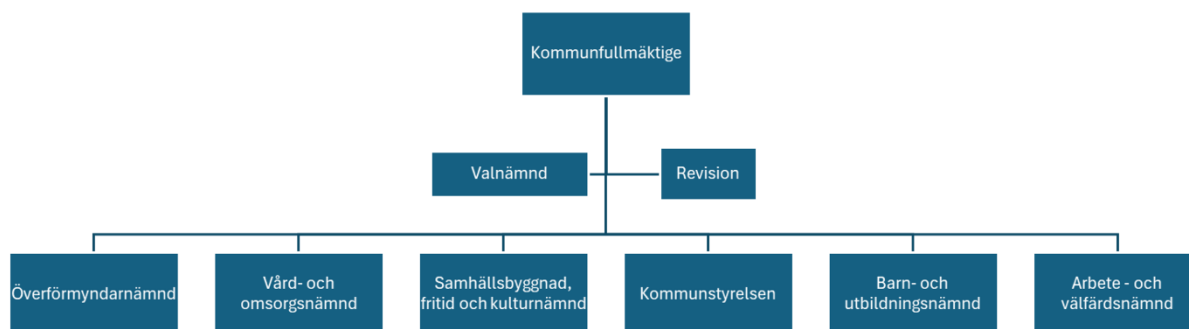
Under flera år i rad har kommunsektors resultat försämrats. Detta har lett till att investeringarna i lägre grad finansierats med egna medel och att upplåningen därmed ökat. En del av det försämrade resultatet är kopplat till pensionskostnaderna.

2024 redovisade var tredje kommun underskott. Prognosen för 2025 är att var femte kommun räknar med underskott. Investeringsnivåerna är fortsatt höga. Soliditeten i kommunkoncernerna är fortsatt stabil, men har försvagats med drygt två procentenheter de senaste åren.

SKR:s sammantagna bedömning är att skatteunderlagets ökningstakt blir starkare 2025 som en följd av den mer expansiva ekonomiska politiken. Pensionerna har dessutom ökat som en följd av tidigare års högre inflationstakt, vilket påverkar skatteunderlaget positivt.

Den stora utmaningen i flertalet kommuner idag, är de demografiska förändringarna. En minskande befolkning utmanar skatteintäkterna samtidigt som utvecklingen ställer krav på en omställning avseende dimensionering av verksamheterna från de yngre åldrarna till de äldre.

## Den kommunala koncernen



## Styrning och uppföljning av den kommunala verksamheten

### Vision, strategiska områden och mål

Enligt kommunallagen ska kommuner ha god ekonomisk hushållning i sin verksamhet och i verksamhet som bedrivs i kommunkoncernen. Kommunens vision anger den övergripande inriktningen för hur Sölvesborg som kommun och samhälle ska vara. Utifrån visionen och politiska prioriteringar är kommunfullmäktiges fyra strategiska områden framtagna. Dessa styr både styrelsens, nämndernas och förvaltningarnas verksamheter; varje år i samband med budget fastställer kommunfullmäktige nämndsmål utifrån de strategiska områdena. Fullmäktigemålen syftar till att utveckla kommunen i önskvärd riktning. Kommunfullmäktige fastställer dessutom finansiella mål för budgetåret och planåren. Dessutom har kommunfullmäktige möjlighet att besluta om särskilda utredningsuppdrag till nämnderna.

God ekonomisk hushållning nås genom fullmäktiges strategiska områden, nämndsmål, utredningsuppdragen och de finansiella målen. De strategiska områdena utvärderas genom en samlad bedömning av nämndsmålen, där god måluppfyllelse uppnås om majoriteten av målen bedöms uppfylla eller delvis uppfylla. De finansiella målen utgår från principen att varje generation ska bära kostnader för den service som den konsumerar och inte belasta kommande generationer med kostnader och åtaganden. En hållbar ekonomi på kort och lång

sikt utgör förutsättningen för att kunna driva verksamhet med god kvalitet. Även dessa utvärderas genom en bedömning av huruvida majoriteten av målen är uppfyllda eller delvis uppfyllda. Nämndsmål och finansiella mål beslutas i budget för respektive planperiod. Sammantaget värderas de strategiska områdena och den ekonomiska ställningen i kommunens delårsrapport respektive årsredovisning. Syftet är att slå fast om kommunen och koncernen haft god ekonomisk hushållning under året eller inte.

## Tillsammans i möjligheternas kommun



### Förklaring till de strategiska områdena

#### Attraktiva och hållbara livsmiljöer

I Sölvesborg finns attraktiva boende för den som vill bo vid havet såväl som på landsbygden, och den unika stadskärnan med dess medeltida historia, ger möjlighet till den mindre stadens lugna puls och utbud. Kommunen väcker uppmärksamhet för sina vackra utemiljöer och välskötta offentliga platser.

Med en central placering och goda kommunikationer till såväl Skåne som till Blekinge, är resande till och från Sölvesborg enkelt, vilket underlättar såväl vardagens arbetspendling som fritidens resor inom och utom Sverige. Ett utbyggt bredband förenklar livet för alla.

Sölvesborg erbjuder ett rikt kultur- och fritidsutbud för alla åldrar oavsett om du väljer att göra det utomhus eller inomhus. De vackra bokskogarna, havet och stränderna och odlingslandskapet lockar ut såväl invånare som besökare i naturen. Det finns ett överraskande stort utbud av kultur, allt från musik, film till teater och evenemang som attraherar besökare från hela världen. Kulturarvet levandegörs och lyfts fram.

Med Agenda 2030 som utgångspunkt arbetar Sölvesborg ambitiöst med en hållbar

utveckling för att nuvarande och kommande generationers livsmiljöer ska vara trygga, miljövänliga och ekonomiskt stabila.

### **Tillväxt och utveckling i framkant**

I Sölvesborg är man känd för att ha mod och kraft att göra det oväntade.

Med basen i växande och ekonomiskt starka små- och medelstora företag, präglas kommunens företagare av framåtanda, innovation och starkt entreprenörskap. Här kan företagare enkelt hitta affärspartners och nya idéer, och kommunen är känd för sitt goda företagarklimat och höga service till företagare. Det är lätt och går snabbt att etablera nya företag och verksamheter.

Med närheten till högskolor och universitet finns möjligheter att ta del av och få hjälp med den senaste kunskapen för företagen och kommunen. Sölvesborgs kommun är aktiv i samverkan med näringsliv och lärosäten för att uppfylla kompetensbehovet i regionen.

För att säkerställa kommande generationers insteg i arbete och studier, arbetar Sölvesborg aktivt med entreprenörskap i samverkan med företagarna och skolorna.

I kommunens verksamheter finns en hög ambition att arbeta med innovation och utveckling i fokus. Genom ett öppet förhållningssätt till att prova nya sätt att arbeta, finner man ständigt nya vägar för att förbättra servicen till invånarna.

### **Trygghet genom livet**

Med fokus på god omsorg med hög kvalitet inom välfärdstjänsterna arbetar kommunen ständigt för att invånarna ska känna trygghet genom livets olika delar.

Genom att arbeta med trygga miljöer, utbildad och engagerad personal möjliggör Sölvesborg en barnomsorg och skola där alla barn, ungdomar och unga vuxna når sin fulla potential i ett livslångt lärande. Sölvesborg erbjuder skolor med så hög kvalitet att även elever från andra kommuner aktivt väljer Sölvesborg som studieort.

Inom Sölvesborg erbjuds en äldreomsorg med trygghet och kvalitet i fokus där alla kan få ett aktivt liv på ålderns höst. För den som har svårt att klara sitt liv utan stöd, oavsett ålder, erbjuds omsorg och service som gör vardag och fritid lättare och meningsfull.

Sölvesborgs kommun arbetar förebyggande mot brott genom att säkerställa trygga livsmiljöer, starka sociala nätverk och hög social välfärd för alla.

### **Hög service och gott värdskap**

Sölvesborg är en kommun där medborgarnas behov står i fokus.

Vi upplevs tillgängliga genom såväl fysiska som digitala mötesplatser och via tydlig och lättförståelig information.

Vi upplevs ge god service och ett ha ett gott och engagerat bemötande vilket inbjuder till dialog och delaktighet.

Vi är effektiva genom att arbeta med ständiga förbättringar och genom att ha en god ekonomisk hushållning inom alla verksamheter.

Sölvesborgs kommun upplevs som en attraktiv arbetsgivare där man som medarbetare kan utvecklas, får ta eget ansvar och uppmuntras till att bidra till ständiga förbättringar. Sölvesborg erbjuder en trygg och säker arbetsmiljö. Genom fokus på medskapande och med värdegrunden värme, närhet och engagemang gör vi alla Sölvesborg till en attraktiv plats i Blekinges framkant.

**KF-mål: Unika miljöer och attraktivt boende genom hela livet**

Nämndmål	Förvaltning
Att i linje med beslutade planer och dokument bidra till att hållbart bygga, utveckla och förvalta samhället för nuvarande och kommande generationer.	Samhällsbyggnads-, och fritid och kulturnämnden
Verksamhetens boendeformer ska främja goda levnadsförhållanden utifrån individuella förutsättningar.	Vård- och omsorgsnämnden
Arbete- och välfärdsnämnden ska aktivt arbeta med att säkerställa att kommunens invånare ska ha stabila och trygga boendelösningar	Arbete- och välfärdsnämnden
Att i linje med beslutade planer och dokument bidra till att hållbart bygga, utveckla och förvalta samhället för nuvarande och kommande generationer.	Byggnadsnämnden

**KF-mål: Attraktiva utbildningar för livslångt lärande**

Nämndmål	Förvaltning
Utbildningen leder till att alla barn och elever utvecklar kunskaper, förmågor och färdigheter.	Barn- och utbildningsnämnden
Eleverna på vuxenutbildningen når studiemålen.	Arbete- och välfärdsnämnden

**KF-mål: Upplevd trygghet och säkerhet i hela kommunen**

Nämndmål	Förvaltning
Verksamheten ska arbeta för att tryggheten i kommunen ökar genom att utveckla trygga platser, motverka och förebygga brott samt utveckla kommunens krisberedskap.	Kommunstyrelsen
Verksamheten ska bidra till att kommuninvånarna ska uppleva trygghet genom livet.	Vård- och omsorgsnämnden
Alla barn och elever ska känna sig trygga.	Barn- och utbildningsnämnden
Arbete- och välfärdsnämndens insatser ska upplevas som trygga och säkra av invånarna.	Arbete- och välfärdsnämnden
Den upplevda tryggheten ska öka bland de som bor, verkar och vistas i kommunen och därmed bidra till hållbarhetsperspektiven	Valnämnd

**KF-mål: God tillgänglighet fysiskt och digitalt**

Nämndmål	Förvaltning
Verksamheten ska möta behoven av digital utveckling och säkerhet i förvaltningarna för att kunna ge hög och effektiv service till medborgarna	Kommunstyrelsen
Verksamheten ska främja god tillgänglighet för kommuninvånarna både fysiskt och digitalt.	Vård- och omsorgsnämnden
Alla barn och elever ska möta en likvärdig och tillgänglig lärmiljö.	Barn- och utbildningsnämnden
Arbete- och välfärdsnämndens service och tjänster ska vara tydliga, tillgängliga och lätta att förstå	Arbete- och välfärdsnämnden
Påbörja arbetet med digital dokumenthantering, med digitalt dokumentarkiv och dokumentscanning.	Överförmyndarnämnd
Verksamheten ska möta behoven av digital utveckling och säkerhet i förvaltningarna för att kunna ge hög och effektiv service till medborgarna	Valnämnd

**KF-mål: Tydlig ekonomistyrning och god kontroll**

Nämndmål	Förvaltning
Verksamheten har en budget i balans och en kontinuerlig uppföljning.	Kommunstyrelsen
Kommunstyrelsen har en kontinuerlig uppföljning av kommunkoncernens utveckling och ekonomi.	Kommunstyrelsen
Verksamheten bedrivs med en god intern kontroll och aktiv riskhantering.	Vård- och omsorgsnämnden
Verksamheten bedrivs med en god intern kontroll	Barn- och utbildningsnämnden
Verksamheten bedrivs med en god intern kontroll	Arbete- och välfärdsnämnden

**KF-mål: Ett brett fritid- och kulturutbud för alla**

Nämndmål	Förvaltning
Att främja, stärka, utveckla och bevara ett levande och oberoende fritid och kulturutbud, för att bidra till ökad samhällsnytta, folkhälsa och livslångt lärande.	Samhällsbyggnads-, och fritid och kulturnämnden
Alla barn och elever erbjuds ett rikt och varierat utbud av kultur och estetiska lärprocesser som bidrar till lärande.	Barn- och utbildningsnämnden
Arbete- och välfärdsnämnden ska erbjuda ett varierat utbud av aktiviteter.	Arbete- och välfärdsnämnden

**KF-mål: Goda etableringsmöjligheter och ett gott företagsklimat**

Nämndmål	Förvaltning
Verksamheten ska genom god och effektiv företagsservice möjliggöra utveckling, etablering och uppstart av företag i kommunen.	Kommunstyrelsen
Att genom rättssäker och effektiv ärendehantering bidra till företagsutveckling och gott företagsklimat i kommunen	Samhällsbyggnads-, och fritid och kulturnämnden
Att genom rättssäker och effektiv ärendehantering bidra till företagsutveckling och gott företagsklimat i kommunen.	Byggnadsnämnden

**KF-mål: God omsorg med hög kvalitet för olika behov**

Nämndmål	Förvaltning
Kommuninvånarna ska tillförsäkras en rättssäker omsorg av god kvalitet.	Vård- och omsorgsnämnden
Kommuninvånarna ska tillförsäkras en god och patientsäker vård.	Vård- och omsorgsnämnden
Alla barn och elever ska ha hög tilltro till verksamheten.	Barn- och utbildningsnämnden
Arbete- och välfärdsnämndens arbete ska vara rättssäker och hålla en god kvalitet	Arbete- och välfärdsnämnden
Årsräkningarna är i huvudsak klara till halvårsskiftet	Överförmyndarnämnd
Granskning av alla verifikationer för huvudmän födda inom bestämt dagintervall	Överförmyndarnämnd

**KF-mål: En attraktiv arbetsplats med medborgaren i fokus**

Nämndmål	Förvaltning
Verksamheten ska erbjuda stöd och service internt och externt för medborgarna och medarbetarnas upplevelse av hög service, god kvalitet och en attraktiv arbetsplats	Kommunstyrelsen
Att genom god samverkan, bred kompetens och ständig utveckling i fokus, minska sårbarheten och säkerställa trivsel.	Samhällsbyggnads-, och fritid och kulturnämnden
Verksamheten har nöjda medarbetare	Vård- och omsorgsnämnden
Erbjuda stöd och service internt och externt för medborgarna och medarbetarnas upplevelse av hög service, god kvalitet och en attraktiv arbetsplats	Barn- och utbildningsnämnden
Erbjuda stöd och service internt och externt för medborgarna och medarbetarnas upplevelse av hög service, god kvalitet och en attraktiv arbetsplats	Arbete- och välfärdsnämnden

**Utredningsuppdrag**

Som underlag för politisk beredning och beslut, i syfte att utveckla styrning och effektivitet, arbetar kommunledningsförvaltningen med flera utredningar. Då en del utredningar är omfattande och pågår under en längre period kan utredningar vara påbörjade men ännu inte avslutade. Några utredningar är omfattande och kräver upphandlat konsultstöd varför tid för slutredovisning kan variera.

- 1. Utredning av en ny budgetprocess och -modell för Sölvesborgs kommun.** Ansvarig: Kommunstyrelsen (Kommunchefen och ekonomichefen).
- 2. Uppdrag att fram dokument till författningssamlingen för att styra att verksamheterna följer ingångna ramavtal.** Ansvarig: Kommunstyrelsen (ekonomichefen).
- 3. En utvecklad serviceorganisation för samordning av resurserna inom måltids- och städservice med den inom vaktmästeriet, samt med delar av övriga kommunledningsförvaltningen.** Ansvarig: Kommunstyrelsen och Samhällsbyggnads-, fritid- och kulturnämnden (särskild projektgrupp).
- 4. Investeringen i Smeden 5 (nuvarande Derome-fastigheten) fördelas på lämpligt sätt i kommunkoncernen varvid driftskostnadseffekten för kommunen dämpas.** Ansvarig: Kommunstyrelsen (samhällsbyggnadschefen).
- 5. Utredning om kommunens chefsstruktur (nivåer, chefsområden, behov av antal chefer, samspelet med olika former av chefsstöd etc.).** Ansvarig: Kommunstyrelsen (kommunchefen).
- 6. Utredda möjligheten till utökad samverkan med Stiftelsen Valjevikens Aktivitetscenter.** Ansvarig: Kommunstyrelsen (kommunchefen).
- 7. Utredning av möjligheten till och effekten av återtagna vård- och omsorgsfastigheter från allmännyttan till kommunen.** Ansvarig: Kommunstyrelsen (kommunchefen).
- 8. Utredda inom vilken förvaltnings/bolags regi som teknik- och gatuansvaret är mest lämpligt att finnas.** Ansvarig: Kommunstyrelsen (kommunchefen).
- 9. Utredning av arrenden och arrendeavtal för kommunala hamnar.** Ansvarig: Samhällsbyggnads-, fritid- och kulturnämnden (särskild projektgrupp).
- 10. Biblioteksutredning (Uppdraget gavs från KSO-beredningen).** Ansvarig: Kommunstyrelsen (kommunchefen).

## Finansiella mål

För att definiera god ekonomisk hushållning utifrån det finansiella perspektivet har kommunfullmäktige fastställt tre finansiella mål för kommunens verksamhet för mandatperioden 2023–2026:

1. *Det samlade resultatet under mandatperioden skall utgöra minst 50 mkr.*

Prognosen efter delår för 2025 är 12,8 mkr. Tillsammans med 2023 och 2024 års resultat uppgår det samlade resultatet till 61,7 mkr. Om resultatet uppgår till budgeterade och planerade nivåer så uppgår det samlade resultatet till 72,4 mkr. Bedömningen är att det finns goda förutsättningar att målet kommer att uppnås år 2026.

Samlat resultat 2023-2026	mkr
Årets resultat 2023	27,7
Årets resultat 2024	21,2
Prognos 2025	12,8
Budget 2026	10,7
<b>Samlat resultat</b>	<b>72,4</b>

2. *Investeringsnivån under perioden tillåts överskrida avskrivningar och driftsöverskott med 70 mkr, när investeringar i nya bostadsområden och exploateringsområden undantagits.*

För 2023, 2024 och prognos 2025 så överskrider investeringarna med ca 94 mkr i förhållande till avskrivningar och driftsöverskott. Under hela mandatperioden förväntas investeringsnivån uppgå till 351 mkr, vilket är 96 mkr högre än förväntad nivå av driftsöverskott och avskrivningar. För att uppnå det finansiella målet för mandatperioden behöver nivån på investeringarna minska eller resultatet kraftigt förbättras.

Driftsöverskott och avskrivningar	Årets resultat	Avskrivning	Summa
Bokslut 2023	27,7	39,4	67,1
Bokslut 2024	21,2	41,3	62,5
Prognos 2025	12,8	48,8	61,6
Budget 2026	10,7	53,6	64,3
<b>Totalt</b>	<b>72,4</b>	<b>183,1</b>	<b>255,4</b>

Investeringar exkl. exploateringar	Summa
Bokslut 2023	71,2
Bokslut 2024	116,5
Prognos 2025	95,0
Budget 2026	66,0
<b>Totalt</b>	<b>348,6</b>

3. *Soliditeten skall vara minst 60 procent.*

Soliditeten anger hur stor del av totala tillgångarna som kommunen själv har finansierat. Måttet definieras som egna kapitalets andel av totala tillgångar. Förändringar i detta nyckeltal beror på investeringsnivå, förändringar av långfristig skuld samt på det ekonomiska resultatet. Soliditeten för prognos 2025 uppgår till 62 procent.

Måluppfyllelse bedöms dock per 2026-12-31. Genomförs de planerade investeringarna och

kommunen behöver uppta nya lån riskerar soliditeten att sjunka.

Beräkning av soliditeten 2025-2026 bygger på följande antagande:

- Resultat om 12,8 mkr för år 2025 respektive 10,7 mkr för år 2026
- Investeringsnivån uppgår budgeterade och planerade nivåer om totalt 351 mkr.
- Nya lån bedöms behöva upptas om 110 mkr för dom kommande två åren.

	2023	2024	Prognos 2025	Budget 2026
Soliditet	67,0 %	65,2 %	62,0 %	62,0 %

#### *Samlad bedömning av avstämning finansiella mål*

Bedömning utifrån prognos 2025 och budget 2026 är att enbart två av tre finansiella mål kommer uppfyllas under mandatperioden. Dock är trenden utifrån tidigare år att redovisade investeringsutgifter inte kommer att uppgå till budgeterade nivåer. Det pågår ett arbete med att revidera investeringsbudgeten då det finns projekt i som troligtvis inte kommer realiseras vare sig 2025 eller 2026. Det återstår två år av mandatperioden så med en översyn av investeringarna så kan kommande prognoser ändras och samtliga mål uppfyllas.

## Ekonomisk översikt

### Befolkning

Befolkningsutvecklingen utgör grunden för hur kommunen behöver forma sina verksamheter och påverkar skatteintäkterna. Bedömningen av denna utgör därför en viktig planeringsförutsättning i budgetarbetet. Sölvesborgs kommun har under 2025 tagit fram en befolkningsprognos för åren 2025–2028 med hänsyn tagen till bland annat prognostiserat bostadsbyggande.

Under 2024 minskade folkmängden i Sölvesborgs kommun med 45 personer, från 17 475 till 17 430 invånare. Orsaken till den minskade befolkningen var ett flyttnetto på 30 personer och ett födelsenetto på -75 personer. Befolkningsprognosen visar vidare att antalet invånare kommer att minska något i förhållande till utfall 2024 under perioden 2024-2028. Andelen barn och ungdomar (0–18 år) och den arbetsföra befolkningen (19–64 år) minskar med nästan 200 personer vardera under perioden. Andelen 65–79 år bedöms minska något över tid och andelen 80+ prognostiseras öka med nästan 250 personer, eftersom den stora kullen som är född på 40-talet nu övergår till denna åldersgrupp. Den sista augusti 2025 uppgick antalet invånare i Sölvesborgs kommun till 17 411.

Ålder / År	Utfall 2024	Prognos 2025	Prognos 2026	Prognos 2027	Prognos 2028
0-18	3 305	3 261	3 221	3 184	3 121
19-64	9 296	9 250	9 216	9 134	9 103
65-79	3 349	3 340	3 299	3 328	3 288
80-	1 480	1 539	1 609	1 649	1 729
<b>Totalt</b>	<b>17 430</b>	<b>17 390</b>	<b>17 345</b>	<b>17 295</b>	<b>17 240</b>

### Bostäder och näringsliv

En avgörande faktor för om kommunen ska kunna öka sin befolkning är hur bostadsmarknaden utvecklas. En stor utbyggnad i stadsdelen Ljungaviken är i vissa delar färdig. På mindre än tio år har en ny stadsdel med ca 400 invånare vuxit fram efter en framgångsrik satsning på infrastruktur i området och en bro över Sölvesborgsviken.

Utbyggnaden av Ljungaviken pågår och fortsätter med återstående etapper. Med större pågående planprojekt är målsättningen att kommunen ska stå väl rustad med byggbar bostadsmark de närmaste åren. Det finns även olika privata initiativ som till exempel Innerhamnen och i Siretorp. För att kommunen, jämte privata markägare, ska kunna erbjuda mer byggbar bostadsmark måste i förlängningen mer mark anskaffas och exploateras.

Kämpaslätten 2.0 har vuxit fram som ett stort och viktigt företagsområde med många tomter sålda. Även företagsområdet Sölve östra bebyggs nu. Därefter saknar kommunen större områden för företagsmark. Det är av stor betydelse att nya företagsområden planeras för de kommande åren. Kommunen har som ambition att ta fram planprogram för nya möjliga företagsområden. Även lokalbehovet för annan företagsverksamhet behöver utredas för att utveckla Sölvesborg som en plats för företagande.

I samarbete med Karlshamns, Olofströms, Osby och Älmhults kommuner arbetas med att ta fram ett underlag för hur man skulle kunna dra nytta av den planerade Sydostlänken.

Sedan 2022 är Sölvesborgs kommun ansluten till Biosfärområde Blekinge Arkipelag. Ett deltagande i denna organisation och dess lednätverk ARK 56 kommer att ha en stor betydelse för utveckling i besöksnäringen.

Sölvesborgs kommun kommer även att ingå i arbetet inom projekt Live in Blekinge, i syfte att driva en utveckling av Blekinge som en plats att bo, verka och leva i.

### **Arbetsmarknad**

Sölvesborg har arbetslöshetstal i nivå med snittet i riket. Jämfört med snittet 7 % arbetslösa i Blekinge så ligger Sölvesborg under med 6,4 %. Arbetslösheten är som störst bland unga och utlandsfödda, vilket följer trenden i riket.

Jämfört med riket har Sölvesborg en större andel av de sysselsatta i tillverkning, vård och omsorg samt "de gröna näringarna".

Med hänsyn till att utpendlingen (ca 3 400 personer per arbetsdag) är större än inpendlingen (ca 2 100 per arbetsdag) har även situationen på arbetsmarknaden i de kommuner utpendlingen sker till stor betydelse. Arbetslösheten i Blekinge sjunker som helhet vilket är en positiv faktor för Sölvesborg. Bland de kringliggande pendlingskommunerna (Karlshamn, Olofström, Bromölla och Kristianstad), har Sölvesborg den lägsta arbetslösheten.

### **Ekonomisk ställning och resultatutveckling**

Kommunallagen anger att kommuners ekonomi ska vara i balans. Det innebär att intäkterna skall vara lika stora eller större än kostnaderna. Sedan kravet på en ekonomi i balans infördes år 2000 har Sölvesborgs kommun redovisat positiva resultat med ett undantag för 2014.

2024 uppgick resultatet till drygt 21 miljoner kronor mot det budgeterade 8 miljoner kronor. Nämnderna uppvisade en positiv budgetavvikelse på cirka 19 miljoner kronor och finansförvaltningen om nästan 2 miljoner kronor. Det budgeterade resultatet för 2025 är nästan 9 miljoner kronor. Preliminär prognos för 2025 per augusti innebär ett positivt resultat om 12,8 miljoner kronor, 3,8 miljoner kronor bättre än budgeterat. Nämnderna prognostiserar en positiv avvikelse om 11,4 miljoner kronor, främst inom utbildningsnämndens område. Finansförvaltningen prognostiserar ett underskott om 7,6 miljoner kronor, främst till följd av lägre skatteintäkter och generella bidrag än budgeterat. Årets prognostiserade balanskravsresultat uppgår till 9,4 miljoner kronor. Därmed finns inget negativt resultat att återställa.

En vedertagen resultatnivå för "god ekonomisk hushållning" är att cirka 2 % av skatteintäkter och generella statsbidrag. För Sölvesborgs del innebär det ett resultat om cirka 27 miljoner

kronor för 2026. De senaste årens ekonomiska läge medger dock inte ett budgeterat resultat på den nivån med bibehållen kvalitet och service. För 2026 budgeteras ett resultat på 10,7 miljoner kronor.

Kommunens goda resultat har bland annat medgivit inlösen av pensionsåtaganden på cirka 15 mkr årligen under 2022 och 2023. Minskningen av pensionsskulden bidrar till en långsiktig ekonomisk stabilitet. Pensionskostnaderna har uppnått toppen 2025 för att sedan minska något kommande budgetår. Under planåren ökar kostnaderna åter.

Skatter och bidrag prognostiseras öka med cirka 46 miljoner kronor mellan 2025 och 2026, och totalt för planperioden med drygt 128 miljoner kronor. Samtidigt bedöms verksamhetens nettokostnader öka med nästan 127 miljoner kronor. Under 2024 och 2025 har nettokostnaderna ökat mer än skatteintäkterna. Att skatteintäkterna 2026 och framåt åter ökar något snabbare än nettokostnaderna visar ett det finns förutsättningar för balans mellan löpande intäkter och kostnader i slutet av planperioden.

## Känslighetsanalys

Tabell 1. Nämndernas andel av nettokostnaderna 2026

Nämnd eller motsvarande	Andel
Kommunfullmäktige mm	Mindre än 1%
Kommunledningsförvaltningen	8%
Räddningstjänstförbundet Västra Blekinge	1 %
Miljöförbundet Västra Blekinge	Mindre än 1%
Byggnadsnämnden	Mindre än 1%
Samhällsbyggnads- fritid- och kulturnämnden	10%
Barn- och utbildningsnämnden	38%
Vård och omsorgsnämnden	24%
Arbete och välfärdsnämnden	19%

I likhet med majoriteten av Sveriges kommuner står Sölvesborgs kommun inför ett antal ekonomiska och strukturella utmaningar under de kommande åren, bland annat avseende demografin och konjunkturen. En del av dem har vår kommun gemensamt med andra kommuner, andra är helt och hållet lokalt betingade. I tabellen nedan redovisas de ekonomiska konsekvenser när olika förutsättningar förändras.

Tabell 2. Känslighetsanalys

Händelse	Kostnad/Intäkt
Löneökning 1%	10,0 mkr
Arbetsgivaravgift 1%	7,0 mkr
10 heltidstjänster	7,0 mkr
Ränteförändring 1% (Låneskuld 100 mkr resp 200 mkr)	1,0-2,0 mkr
Inflation 1%	6,5 mkr
Utdebitering 1 kr	46,7 mkr
100 kommuninvånare	7,8 mkr
Generella statsbidrag 1%	2,7 mkr

## Finansiella budgetförutsättningar

Det föreliggande budgetunderlaget bygger på följande antaganden:

- Oförändrad skattesats om 21,82 %.
- Skatter, statsbidrag och utjämning har beräknats enligt SKR:s cirkulär 2025:47. Intäkterna för LSS-utjämningen har ökat med 2,1 miljoner kronor mellan åren och är fortsatt osäkra.
- Personalkostnaderna innefattar 2026 års beräknade löneökningar enligt SKR:s prognos.
- PO-påslaget uppgår 2026 till 41 procent. Nämndernas ramar justeras om förändring sker under budgetåret.
- Internräntan är oförändrad om 2,5 procent 2026 och speglar kommunens egna upplåningskostnader.
- Kostnader för pension och ansvarsförbindelse är beräknad enligt KPA:s prognos och antaganden från augusti månad.
- Ränteantaganden görs i enlighet med KI Finans.
- Underlag avseende befolkningsprognos och hyreseffekter.
- Ett budgeterat överskott som motsvarar målet om 50 miljoner kronor för mandatperioden.
- I övrigt kända beslut är inarbetade i underlaget.

## Nämndernas driftbudget

Nämndernas driftbudget ökar med närmare 33 miljoner kronor mellan 2025 och 2026 och totalt för planperioden med 118 miljoner kronor. Ökningen omfattar främst personalomkostnader. I detta avsnitt redovisas föreslagna justeringar av ekonomiska nettoramor för 2026 jämfört med 2025.

Löneökningar för 2026 kommer att fördelas successivt till förvaltningarna från lönepotten, allt eftersom löneavtalen blir klara. Justeringar för förändrade kapitalkostnader som en följd av frigjorda medel för slutavskrivna objekt och tillförda medel för nya objekt i investeringsbudgeten. Dessa redovisas under ramförändringar inklusive kapitalkostnader. Under budgetåret justeras nämndernas ramar med förändringar i kapitalkostnaderna. Interna hyresjusteringar och interna omfördelningar av budget för ökade städ- och måltidskostnader samt övriga justeringar i den mån de förekommer, sammanförs under rubriken Tekniska justeringar.

Nämnd	Ursprunglig ram 2025	PO förändring 42 till 41 %	Ramförändringar inkl kap kostnader	Tekniska justeringar	Ram 2026 inkl kap kostn
KF	-6 842	10	-1 271	-184	-8 287
KS inkl förbunden	-121 732	444	-1 712	-737	-123 737
ByN	-719	0	0	-24	-743
BUN	-498 595	2 660	6 693	-14 234	-503 476
AVN	-240 604	1 445	-4 048	-8 840	-252 047
SFKN	-118 843	758	-6 203	-1 646	-125 934
VON	-309 296	1 752	4 371	-11 687	-314 860
Finans	1 302 715	0	-322	37 352	1 339 745
<b>Totalt</b>	<b>6 084</b>	<b>7 069</b>	<b>-2 492</b>	<b>0</b>	<b>10 661</b>

## Kommunstyrelsen

För kommunstyrelsen sker en budgetökning om totalt + 1,7 mkr. Utökade kostnader för alkoholhandläggning om 0,2 mkr. Ökade kostnader på IT avdelningen om 1,1 mkr för b.la. förstärkt informationssäkerhet. Räddningstjänsten Västra Blekinge föreslås en ökning av kommunbidraget med 0,5 mkr.

### **Överförmyndarnämnden**

Denna nämnds ram är oförändrad.

### **Valnämnden**

Denna nämnd föreslås en ökning med 1,2 mkr för riksdagsvalet 2026. Statsbidrag från valmyndigheten väntas på ca 0,5 mkr och budgeteras under finansens.

### **Byggnadsnämnden**

Denna nämndes budgetram är oförändrad.

### **Barn- och utbildningsförvaltningen**

För barn- och utbildningsnämnden innebär budgetförslaget en ramminskning om 6,2 mkr. Besparing innefattar en minskning på ca 10 tjänster inom grundskola, fritidshem och nämndsgemensamma verksamheter om ca 4 mkr. Minskade hyreskostnader för ny förskola. Ökade intäkter för barnomsorgsavgifter och interkommunal ersättning. Budgetförslaget innehåller även en utökning av ramen på 0,8 mkr för hyra ny paviljong Anpassad grundskola, licenser samt ökade kostnader till IT inom grundskola.

### **Arbete- och välfärdsnämnden**

För denna nämnd innebär budgetförslaget en total ramökning om +4,5 mkr. Dessa fördelas bland annat på 3,7 mkr för helårseffekt på nyöppnat LSS gruppboende Kanelrosvägen. 0,8 mkr för Kontaktpersoner LSS/SoL, 0,6 mkr personalkostnader för daglig verksamhet p.g.a. ökade antal deltagare samt 0,5 mkr ekonomiskt bistånd. Det finns även anpassningsuppdrag på 0,8 mkr enligt KF-beslut på administration chef/administration.

### **Samhällsbyggnad-, fritid- och kulturnämnden**

För Samhällsbyggnadsförvaltningen innebär budgetförslaget en total ramökning om + 6,2 mkr. Till fastighetsavdelningen för b.la. driftkostnader för hyra och städ för Falkalyckan om 1,2 mkr. Ny busslinje Kämpaslättan om 1,4 mkr. Utökad budget till Gata/Park för skötsel av utökade grönytor och vägar om 1,5 mkr. Budgetförslaget till Måltidsverksamheten innebär en ökning om 0,9 mkr för ökade livsmedelspriser.

### **Vård- och omsorgsnämnden**

Budgetförslaget innebär en ramminskning för nämnden med -5,7 mkr. Minskat statsbidrag för sjuksköterskor försvinner som generellt statsbidrag om 1,7 mkr och minskar nämndens ram ytterligare. I besparingen ingår en minskning av personalkostnader för hemtjänsten om 2,5 mkr. Förslaget innehåller även en utökning av budgeten om 3,3 mkr för licenser, telefoner, utökade kostnader LOV, hyror samt arbetsmaterial.

### **Finansförvaltningen**

Inom finansförvaltningen budgeteras poster som ligger utanför nämndernas budgetramar: skatteintäkter, pensionskostnader, ofördelade medel samt finansiella intäkter och kostnader. Ofördelade medel avser främst ändrade personalkostnader såsom löneökningar, förändringar av semesterlöneskuld och personalomkostnadspålägg men även kostnader som tillkommit efter budgetbeslutet i juni.

**Koncernens investeringar under mandatperioden**

Koncernen planerar att investera totalt 1 130 mkr under mandatperioden, SEVAB står för cirka 50 procent av investeringarna, kommunens drygt 30 procent och Sölvesborgshem AB resterande nästan 20 procent.

**Sölvesborgs kommun****Investeringar 2023-2026**

Nämnd	Utfall 2023	Utfall 2024	Prognos 2025	Plan 2026	TOTALT 23-26
Arbete och välfärd	0,6	1,3	1,7	1,1	4,7
Barn och Utbildning	3,8	2,7	4,2	2,6	13,4
Samhällsbyggnad fritid och kultur	60,5	107,3	81,3	56,4	305,5
Kommunstyrelsen	4,2	3,6	6,5	3,0	17,3
Vård och Omsorg	1,9	1,6	1,3	2,9	7,7
<b>Summa kommunen</b>	<b>71,1</b>	<b>116,5</b>	<b>95,0</b>	<b>66,0</b>	<b>348,5</b>

*Strandvallen MAIF finansierar	0,1	0,4	2,0	0,0	2,5
Varav Exploatering	15,1	9,1	2,4	0,5	27,1

<b>Summa samtliga</b>	<b>86,3</b>	<b>126,0</b>	<b>99,3</b>	<b>66,5</b>	<b>378,1</b>
-----------------------	-------------	--------------	-------------	-------------	--------------

\* Kommunen genomför investeringar på Strandvallen enligt avtal med MAIF.

**SEVAB****Investeringar 2023-2026**

Område	Utfall 2023	Utfall 2024	Prognos 2025	Plan 2026	TOTALT 23-26
VA	63,5	61,4	67,0	144,9	336,8
Elnät	15,6	4,5	2,0	4,7	26,8
Fiber	8,4	6,3	5,0	5,0	24,7
Teknik	3,2	4,2	1,5	4,9	13,8
Övergripande och fastighet	0,9	1,4	14,7	1,0	18,0
Fjärrvärme	4,2	3,6	60,0	62,0	129,8
<b>Summa</b>	<b>95,8</b>	<b>81,4</b>	<b>150,2</b>	<b>222,5</b>	<b>549,9</b>

**Sölvesborgshem****Investeringar 2023-2026**

Område	Utfall 2023	Utfall 2024	Prognos 2025	Plan 2026	TOTALT 23-26
Nyproduktion Hyreshus	0	0	0	25,0	25,0
LSS	0,1	19,0	13,4	0	32,5
Tärnan omsorgskontor	0	0	17,0	18,0	35,0
Större underhållsprojekt	0	20,0	20,0	20,0	60,0
Mindre underhållsprojekt	9,4	20,0	10,0	10,0	49,4
<b>Summa</b>	<b>9,5</b>	<b>59,0</b>	<b>60,4</b>	<b>73,0</b>	<b>201,9</b>

**Finansiering av investeringar under mandatperioden 2023-2026**

Under mandatperioden planerar koncernen att investera 1 130 mkr. I dagsläget uppgår låneskulden till 1 518 mkr. Behovet av nyupplåning bedöms uppgå till 272 mkr. Det innebär att 620 mkr finansieras med egna medel (resultat + avskrivningar).

**Sölvesborgs Kommun**

	Utfall	Utfall	Prognos	Plan 2026	Summa
Mkr	2023	2024	2025	2026	2023-2026
Investeringar exkl exploateringar och MAIF	71,1	116,5	95,0	66,0	348,6
Exploateringar och MAIF	15,2	9,5	4,4	0,5	29,6
<b>Summa investeringar</b>	<b>86,3</b>	<b>126,0</b>	<b>99,3</b>	<b>66,5</b>	<b>378,1</b>

## Finansiering av investeringarna:

Avskrivningar	39,8	54,7	48,8	53,6	178,9
Driftresultatet	27,7	21,2	12,8	10,7	86,9
<b>Summa finansiering</b>	<b>67,5</b>	<b>75,9</b>	<b>61,5</b>	<b>64,3</b>	<b>265,8</b>

**Sölvesborgshem**

	Utfall	Utfall	Prognos	Plan	Summa
Mkr	2023	2024	2025	2026	2023-2026
<b>Investeringar</b>	<b>9,5</b>	<b>59,0</b>	<b>60,4</b>	<b>73,0</b>	<b>201,9</b>

## Finansiering av investeringarna:

Avskrivningar	26,7	17,3	18,5	19,8	82,3
Driftresultatet	-1,4	12,6	9,4	8,0	28,6
<b>Summa finansiering</b>	<b>25,3</b>	<b>29,9</b>	<b>27,9</b>	<b>27,8</b>	<b>110,9</b>

**SEVAB**

	Utfall	Utfall	Prognos	Prognos	Summa
Mkr	2023	2024	2025	2026	2023-2026
<b>Investeringar</b>	<b>95,8</b>	<b>81,4</b>	<b>150,2</b>	<b>222,5</b>	<b>549,9</b>

## Finansiering av investeringarna:

Avskrivningar	44,8	48,4	50,2	54,4	197,8
Driftresultatet	9,1	14,3	10,0	8,1	41,5
<b>Summa finansiering</b>	<b>53,9</b>	<b>62,7</b>	<b>60,2</b>	<b>62,5</b>	<b>239,3</b>

## Budget 2026

### Sölvesborgs Kommun

#### Kommunkoncernen

	Utfall	Utfall	Prognos	Plan	Summa
<b>Mkr</b>	<b>2023</b>	<b>2024</b>	<b>2025</b>	<b>2026</b>	<b>2023-2026</b>
Investeringar	191,6	266,4	309,9	362,0	1 129,9
Avskrivningar	111,3	120,4	117,5	127,8	459,0
Driftresultatet	35,4	48,1	32,2	26,8	157,0
<b>Summa finansiering</b>	<b>146,7</b>	<b>168,5</b>	<b>149,7</b>	<b>154,6</b>	<b>619,5</b>

## Ekonomisk redovisning

### Resultatbudget

Belopp i tkr

	Bokslut 2024	Budget 2025	Prognos 2025	Budget 2026	Plan 2027	Plan 2028
Verksamhetens intäkter	351 126	213 495	256 131	225 229	224 170	235 379
Verksamhetens kostnader	-1 575 773	-1 472 501	-1 509 493	-1 515 930	-1 556 063	-1 602 955
Avskrivningar	-41 329	-52 516	-48 751	-53 589	-57 364	-62 290
<b>VERKSAMHETENS NETTOKOSTNADER</b>	<b>-1 265 976</b>	<b>-1 311 522</b>	<b>-1 302 113</b>	<b>-1 344 291</b>	<b>-1 389 258</b>	<b>-1 429 867</b>
Skatteintäkter	953 585	995 680	987 490	1 014 659	1 060 018	1 103 431
Generella statsbidrag	321 042	323 901	320 293	339 463	340 923	332 832
<b>VERKSAMHETENS RESULTAT</b>	<b>8 651</b>	<b>8 059</b>	<b>5 671</b>	<b>9 831</b>	<b>11 683</b>	<b>6 396</b>
Finansiella intäkter	17 568	9 000	11 992	9 000	9 100	9 100
Finansiella kostnader	-5 044	-8 170	-4 877	-8 170	-8 640	-9 040
<b>RESULTAT EFTER FINANSIELLA POSTER</b>	<b>21 176</b>	<b>8 888</b>	<b>12 786</b>	<b>10 661</b>	<b>12 143</b>	<b>6 456</b>
Extra ordinära poster						
<b>ÅRETS RESULTAT</b>	<b>21 176</b>	<b>8 888</b>	<b>12 786</b>	<b>10 661</b>	<b>12 143</b>	<b>6 456</b>

## Budget 2026

## Kassaflödesbudget

Belopp i tkr

	Bokslut 2024	Budget 2025	Prognos 2025	Budget 2026	Plan 2027	Plan 2028
<b>DEN LÖPANDE VERKSAMHETEN</b>						
Årets resultat	21 176	8 888	12 786	10 661	12 143	6 456
Justeringar för av- och nedskrivningar	54 689	52 516	48 751	53 589	57 364	62 290
Justeringar för realisationsresultat	-3 717		-100			
Just för övrigt ej likviditetspåverkade poster	1 860		-1 886			
<b>MEDEL FRÅN VERKSAMHETEN FÖRE FÖRÄNDRINGAR AV RÖRELSEKAPITAL</b>	<b>74 008</b>	<b>61 404</b>	<b>59 550</b>	<b>64 250</b>	<b>69 507</b>	<b>68 746</b>
Ökning/minskning av kortfristiga fordringar	17 454		-1 769			
Ökning/minskning av förråd	539		6 371			
Minskning av avsättningar, pension						
Minskning/ökning av kortfristiga skulder	-45 764		-9 200			
<b>MEDEL FRÅN DEN LÖPANDE VERKSAMHETEN</b>	<b>46 237</b>	<b>61 404</b>	<b>54 953</b>	<b>64 250</b>	<b>69 507</b>	<b>68 746</b>
<b>INVESTERINGSVERKSAMHETEN</b>						
Förvärv av materiella anläggningstillgångar	-124 867	-160 460	-98 633	-66 485	-146 790	-98 565
Investeringsbidrag						
Försäljning av materiella anläggningstillgångar	6 171		100			
Förvärv av finansiella anläggningstillgångar	-1 716					
Försäljning av finansiella anläggningstillgångar						
<b>MEDEL INVESTERINGSVERKSAMHETEN</b>	<b>-120 411</b>	<b>-160 460</b>	<b>-98 533</b>	<b>-66 485</b>	<b>-146 790</b>	<b>-98 565</b>
<b>FINANSIERINGSVERKSAMHETEN</b>						
Nyupptagna lån	100 000	120 000	31 411	20 000	90 000	50 000
Amortering av skuld	-20 000	-20 000	-20 000			
Minskning av långfristiga fordringar	6 595					
<b>MEDEL FRÅN FINANSIERINGSVERKSAMHETEN</b>	<b>86 595</b>	<b>100 000</b>	<b>11 411</b>	<b>20 000</b>	<b>90 000</b>	<b>50 000</b>
<b>ÅRETS KASSAFLÖDE</b>	<b>12 421</b>	<b>944</b>	<b>-32 169</b>	<b>17 765</b>	<b>12 717</b>	<b>20 181</b>
Likvida medel vid årets början	39 747	52 168	53 112	20 943	38 708	51 425
<b>Likvida medel vid årets slut</b>	<b>52 168</b>	<b>53 112</b>	<b>20 943</b>	<b>38 708</b>	<b>51 425</b>	<b>71 606</b>

## Budget 2026

### Balansbudget

Belopp i tkr

	Bokslut 2024	Budget 2025	Prognos 2025	Budget 2026	Plan 2027	Plan 2028
<b><u>TILLGÅNGAR</u></b>						
Byggnader och mark	648 385	758 108	747 524	758 019	837 253	870 953
Maskiner och inventarier	47 390	75 302	60 299	67 219	77 301	78 751
S:A MATERIELLA ANLÄGGNINGSTILLGÅNGAR	695 775	833 410	807 823	825 238	914 554	949 704
Värdepapper, andelar & bostadsrätter	0	0	0	0	0	0
Andra långfristiga fordringar	235 921	235 921	235 921	235 921	235 921	235 921
S:A FINANSIELLA ANLÄGGNINGSTILLGÅNGAR	235 921	235 921	235 921	235 921	235 921	235 921
SUMMA ANLÄGGNINGSTILLGÅNGAR						
Förråd	18 282	20 264	11 910	12 410	12 410	12 410
Kortfristiga fordringar	144 336	146 414	142 567	142 567	142 567	142 567
Kassa & bank	52 167	53 112	20 000	38 708	51 425	71 606
SUMMA OMSÄTTNINGSTILLGÅNGAR	214 785	219 790	174 477	193 685	206 402	226 583
<b>SUMMA TILLGÅNGAR</b>	<b>1 146 480</b>	<b>1 289 121</b>	<b>1 218 220</b>	<b>1 254 843</b>	<b>1 356 877</b>	<b>1 412 207</b>
<b><u>EGET KAPITAL &amp; SKULDER</u></b>						
Eget kapital vid årets början	726 752	736 327	747 928	756 269	766 930	779 073
Årets resultat	21 176	8 888	12 786	10 661	12 143	6 456
SUMMA EGET KAPITAL	747 928	745 215	760 714	766 930	779 073	785 529
Pensioner & liknande förpliktelser	14 558	12 061	14 660	14 356	15 358	15 635
SUMMA AVSÄTTNINGAR	14 558	12 061	14 660	14 356	15 358	15 635
Långfristiga lån	170 192	297 465	238 242	268 953	357 841	406 439
SUMMA LÅNGFRISTIGA SKULDER	170 192	297 465	238 242	268 953	357 841	406 439
Kortfristiga skulder	213 803	234 381	204 604	204 604	204 604	204 604
SUMMA KORTFRISTIGA SKULDER	213 803	234 381	204 604	204 604	204 604	204 604
<b>SUMMA EGET KAPITAL &amp; SKULDER</b>	<b>1 146 480</b>	<b>1 289 121</b>	<b>1 218 220</b>	<b>1 254 843</b>	<b>1 356 877</b>	<b>1 412 207</b>

## Driftsbudget per nämnd

### Driftbudget per nämnd

Belopp i tkr

	<b>Budget</b>	<b>Budget</b>
	<b>2025</b>	<b>2026</b>
Kommunfullmäktige, allmänna val	-2 988	-4 179
Överförmyndarverksamhet	-2 516	-2 540
Revision	-1 505	-1 567
Kommunstyrelsen inkl förbunden	-123 666	-123 737
Byggnadsnämnd	-740	-743
Samhällsbyggnads- fritid- och kulturnämnd	-121 867	-125 934
Barn- och Utbildningsnämnd	-505 213	-503 479
Vård och Omsorgsnämnden	-315 647	-314 860
Arbete och Valfärdsnämnden	-246 205	-252 047
<b>VERKSAMHETERNAS NETTOKOSTNADER</b>	<b>-1 320 349</b>	<b>-1 329 085</b>
Utbetalda Pensioner	-15 300	-15 100
Semesterlöneskuld	-3 500	-3 500
Löneökning ej fördelat 2025	1 436	276
Löneökning ej fördelat 2026	0	-24 558
Övriga finansiella poster	2 696	2 500
Återförd del av eget kapital från förbund	0	4 900
Exploateringsverksamhet	1 887	-882
Avgår kapitalkostnader	74 123	74 747
Avskrivningar	-52 516	-53 589
<b>VERKSAMHETENS NETTOKOSTNADER</b>	<b>-1 311 523</b>	<b>-1 344 291</b>
Skatteintäkter	995 680	1 014 659
Generella Statsbidrag	323 901	339 463
Finansiella Intäkter	9 000	9 000
Finansiella Kostnader	-8 170	-8 170
<b>RESULTAT EFTER SKATTEINTÄKTER OCH FINANSNETTO</b>	<b>8 888</b>	<b>10 661</b>
<b>FÖRÄNDRING EGET KAPITAL</b>	<b>8 888</b>	<b>10 661</b>

## Investeringsbudget

I syfte att skapa långsiktighet och jämnare investeringstakt över tiden har en investeringsplan för åren 2026-2028 tagits fram. Avsatta investeringsanslag för 2026 utgör anvisad nivå, medan anslagen för 2027 och framåt utgör planeringsramar som succesivt omprövas mot bakgrund av rådande läge och verksamhetsbehov.

Enligt kommunens reglemente för ekonomi- och verksamhetsstyrning binds investeringsanslag per projekt genom fullmäktiges budgetbeslut. Som investering budgeteras och redovisas tillgång som är avsedd för stadigvarande bruk eller innehav. Tillgången ska ha en ekonomisk livslängd på minst 3 år och uppgå till värdet av minst 1,0 prisbasbelopp.

<b>Förslag investeringsbudget 2026 och plan 2027-2028</b>			
<b>Investeringsprojekt</b>	<b>Plan 2026</b>	<b>Plan 2027</b>	<b>Plan 2028</b>
Inventarier gruppboende/daglig verksamhet	250	250	250
Inventarier- övergripande samtligas kontorsmöbler AVF	200	200	200
IT, Verksamhetssystem	250	250	250
Mötesplatser - Byte av maskiner, porslin, teknik m.m.	100	100	100
Inventarier Vuxenutbildning, elevmöbler - utbyte vid behov.	100	100	100
IT, projektorer, ljudandägning till Vuxenutbildningen- utbyte för gammalt	100	-	-
Digitala medicinskåp- vid övertaget läkemedelsansvar	120	-	-
Familjecentral- utrustning vid uppstart	-	100	-
<b>Summa Arbete och Valfördsnämnden</b>	<b>1 120</b>	<b>1 000</b>	<b>900</b>
Beständiga inventarier, skolmöbler och utemiljö	2 000	2 000	2 000
Arbetsmiljö/Säkerhet BoU	300	300	300
Reinvestering befintlig IT-utrustning, projektorer, AV-utrustning	300	300	300
<b>Summa Barn- och Utbildningsnämnden</b>	<b>2 600</b>	<b>2 600</b>	<b>2 600</b>
Utemiljö landsbygdsprojekt	200	-	-
Säkerhetshöjande utrustning/Säkerhetsskydd.	500	-	-
Stratsys modul Informationssäker	250	-	-
Stadshuset förnyelse av teknik mötesrum	100	-	-
Inköp Nödproviant	-	1 000	1 000
Utveckling verksamhetssystem	300	-	-
Tillgänglighetsåtgärder i centrum	100	-	-
Livscykelhantering WIFI	1 000	2 500	-
Ny extern webbplats	500	-	-
Utbyte av hårdvara datacenter	-	6 000	-
Inköp Mobilt reservkraftverk	-	5 000	5 000
<b>Summa Kommunstyrelsen</b>	<b>2 950</b>	<b>14 500</b>	<b>6 000</b>
Inköp av konstnärlig gestaltning	-	50	50
<b>Delsumma Fritid och Kultur</b>	<b>0</b>	<b>50</b>	<b>50</b>
Byte till LED-belysning, energieffektivisering	1 000	1 000	3 000

## Budget 2026

<b>Förslag investeringsbudget 2026 och plan 2027-2028</b>			
Rådhuset, inköp av fastighet	5 000	-	-
Rådhuset anpassning till verksamhet	2 000	-	-
Periodiskt fastigetsunderhåll till investering	4 000	10 000	11 000
Nybyggnation Kv Fotografen	-	20 000	X
Järnvägsstation ny ventilation	600	-	-
<b>Delsumma Fastighetsavdelningen</b>	<b>12 600</b>	<b>31 000</b>	<b>14 000</b>
Backstugans förskola renovering	1 000	-	-
Bossabo ny ventilation (matos och energieffektivisering)	750	-	-
Byggprogrammet nybyggnation på Smeden 5	500	20 000	18 000
Utemiljö skolor och förskolor	-	500	500
<b>Delsumma Fastighet med BUN som beställare</b>	<b>2 250</b>	<b>20 500</b>	<b>18 500</b>
Svarta Led Alltoa (inköp och uppförande)	-	-	175
Ryssberget Alltoa (inköp och uppförande)	175	-	-
Bibliotek nytt golv matta	-	-	500
Bokelund idrottshall OCR-lås omklädningsrum	-	400	-
Bokeslätt ridskola renovering (enligt tidigare beslut)	1 000	-	-
Friluftsliv, tillgänglighet, skyltar enligt plan	150	150	150
Strandvallen Belysning B-plan	-	-	750
Strandvallen Belysning C-plan	-	1 000	-
Strandvallen Belysning D-plan Ungdom	-	1 500	-
Strandvallen fördelas (underhållsbehov och arenakrav)	1 000	1 500	1 500
Strandvallen ståplats takbyte (taket är uttjänt)	1 500	-	-
Svarta Led asfaltering runt SVIC-område	-	300	-
Svarta Led belysning gräsplan	-	-	1 500
Svarta Led belysning konstgräs	-	750	-
Svarta Led konstgräs omläggning (befintlig anlades 2014)	2 500	-	-
Svarta Led nya löparbanor	-	6 000	-
Svarta Led motionsspår byte till LED belysning	-	-	300
<b>Delsumma Fastighet med Fritid o kultur som beställare</b>	<b>6 325</b>	<b>11 600</b>	<b>4 875</b>
Avfallshantering badstränder, nya lagkrav (sortering)	2 000	2 000	2 000
Sölvesborgsbron underhåll	1 600	500	500
Avfallshantering offentlig plats, nya lagkrav (sortering)	1 000	1 000	1 000
Bad och friluftplatser (skyltar, bänkar, livräddn utr mm)	450	450	450
Beläggningsprogram (utbyte asfalt, 5% årligen)	10 000	10 000	10 000
Beläggningsprogram gång- och cykelvägar och gångbanor	1 500	1 500	1 500
Gata och trafikinvesteringar (trafiksäkerhet)	2 000	2 000	2 000
Gatubelysning utbyte av armaturer, stolpar, kablar osv	6 500	8 000	7 500
Gräsklippare till parkenheten för effektivisering	1 300	-	-

## Budget 2026

<b>Förslag investeringsbudget 2026 och plan 2027-2028</b>			
Hästorget/Arielparken ombyggnad	750	-	-
Inventarier fordon och maskiner, inköp	1 200	1 200	1 200
Kollektivtrafikåtgärder	-	500	500
Lekplatsutveckling, enligt lekplatsplan	2 000	5 000	5 000
Nabbavägen ombyggnad	-	-	900
Naturstensgator, omläggning och åtgärd av brister	2 500	2 500	2 500
Parkytor reinvestering	1 500	2 500	2 500
Stadmiljöförnyelse (bänkar, planteringsurnor, utsmyckning)	500	500	500
Trafikanordningar enligt plan (utbyte och komplettering)	300	300	300
Trafiklösning Järnvägsgatan/Idrottsvägen (nuv. rondell)	-	900	-
Trafiksignal Järnvägsgatan/Västra Storgatan (utbyte)	-	300	-
Västra Storgatan (Järnvägsgatan/V Storgatan)	-	950	-
Weidemann, inköp av redskapsbärare	-	950	-
<b>Delsumma Gata/parkavdelning</b>	<b>35 100</b>	<b>41 050</b>	<b>38 350</b>
Ljungaviken etapp 4 utbyggnad	-	7 500	10 000
Ljungaviken torg anläggning	-	4 500	X
Bredgatan parkering (samband med utb Malbork plats)	-	300	1 000
Sölve 6:7 utbyggnad industrimark	500	10 000	-
<b>Delsumma mark och exploatering</b>	<b>500</b>	<b>22 300</b>	<b>11 000</b>
Geosecma, Karta och LVDB. Nödvändig uppdatering programvara	150	-	-
Norje festivalområde	-	1 000	1 000
Delsumma Strategiska avdelningen	150	1 000	1 000
<b>Summa Samhällsbyggnads- fritids- och kulturnämnden</b>	<b>56 925</b>	<b>127 500</b>	<b>87 775</b>
Välfärdsteknik pilotprojekt utveckling	200	200	200
Digitala lås, htj livscykelhantering, utbytesplan	480	200	200
Inventarier HSL, bla Rönnevägen	400	100	100
HSL dekontaminator (diskdesinfektor)	120	-	-
Personlyft ordinärt boende	100	-	-
Skåp till omklädningsrum, htj Duvan	100	-	-
Verksamhetssystem, nya moduler	200	200	200
Inventarier Säbo	250	250	250
Elcyklar 2 st(Htj)	60	60	60
Nya dörrar till kontor Solgården, ljudisolerade, chefskontor	150	-	-
Inventarier till ny hemtjänst lokal Tärnan 2026, htj och HSL	500	-	-
Inventarier Hemtjänst	100	100	100
Konferansrum it utrustning (standard), utbyte	150	-	-
(Brandlakan) Evakueringslakan	-	-	100
Höj och sänkbara sängar	80	80	80

## Budget 2026

<b>Förslag investeringsbudget 2026 och plan 2027-2028</b>			
<b>Summa Vård- och omsorgsnämnden</b>	<b>2 890</b>	<b>1 190</b>	<b>1 290</b>
<b>Totalt netto</b>	<b>66 485</b>	<b>146 790</b>	<b>98 565</b>
Stategiska investeringar			
<b>Kajstabilisering innerhamnen</b>	<b>-</b>	<b>1 000</b>	<b>69 000</b>

## Förändrade tjänster

Förändrade tjänster i budget 2026			
Verksamhet	Benämning	Årsarb	Orsak
<b>Vård och Omsorgsnämnden</b>			
515 Hemtjänst	Undersköterskor	-3,82	Minskade timmar inom hemtjänst
<b>Summa Vård och Omsorgsnämnden</b>		<b>-3,82</b>	
<b>Barn &amp; Utbildningsnämnden</b>			
413 Fritidshem	Fritidspedagoger	-3,0	
441 Grundskola	Lärare	-3,0	
443 Anpassad grundskola	Lärare	-1,0	
451 Gymnasieutbildning	Lärare VO-program	1,0	
485 Barn- och utbildningskontor	Utredningssekreterare	-1,0	
486 Stödenheten/Elevhälsan	Elevstödande personal	-3,0	
<b>Summa Barn och Utbildning</b>		<b>-10,0</b>	
<b>Arbete och välfärdsnämnden</b>			
562 Öppenvård barn o ungdom	Familjebehandlare	+2,0	Projektanställningar "Hemmaplansteamet" ska inrättas
<b>Summa Arbete och välfärdsnämnden</b>		<b>+2,0</b>	
<b>Kommunlednings-förvaltningen</b>			
921 IT	Handläggare	-1,0	
161 HR	HR -specialist	+1,0	Utökning tjänst mot Sölvesborgshem o Miljöförbundet
<b>Summa Kommunledningsförvaltningen</b>		<b>0</b>	
<b>Summa netto</b>		<b>-11,82</b>	

## Kommunfullmäktige

### Nämndens kommentarer

#### Driftskostnader, netto per område

Område/Enhet	Budget 2025	Budget 2026
Kommunfullmäktige	-1 322	-1 391
Kommunalt partistöd	-1 566	-1 607
Revision	-1 505	-1 567
<b>Summa</b>	<b>-4 393</b>	<b>-4 565</b>

### Nämndens verksamheter

#### Nämndens uppdrag och ansvar

##### Kommunfullmäktige

Ledarmöten och ersättare i kommunfullmäktige väljs för fyra år och tillsätts från och med den 15 oktober valåret. Nuvarande mandatperiod omfattar tiden 15 oktober 2022 till 14 oktober 2026.

Kommunfullmäktige sammanträder 8-10 gånger per år vid offentliga möten dit allmänheten är välkommen. Mötena sänds i lokalradion och via kommunala webben.

Kommunfullmäktige är kommunens högsta beslutande organ och fattar beslut i frågor som är av principiell beskaffenhet eller annars av större vikt. Övriga frågor eller ärenden delegeras till styrelse och nämnder att hantera.

##### Kommunalt partistöd

Partistöd får ges till de partier som är representerade i kommunfullmäktige. Ett parti är representerat om det har fått mandat i fullmäktige för vilket en vald ledamot är fastställd enligt 14 kap vallagen (2005:837). Partistöd får också ges till ett parti som har upphört att vara representerat i fullmäktige, dock endast under ett år efter det att representationen upphörde.

Det är fullmäktige som beslutar om former och omfattning för stödet. Stödet får inte utformas så att det otillbörligt gynnar eller missgynnar ett parti.

Beslut om partistöd innehåller krav på att mottagaren årligen ska lämna en skriftlig redovisning och granskningsrapport som visar att partistödet har använts för fastslaget ändamål. Fullmäktige får besluta att stöd inte ska betalas till ett parti som inte lämnar redovisning och granskningsrapport.

##### Revision

Den kommunala revisionen är ett lokalt demokratiskt kontrollinstrument med uppdrag att granska den verksamhet som bedrivs i kommunen samt pröva ansvarstagandet. Den kommunala revisionen är oberoende och granskar på fullmäktiges uppdrag och därigenom indirekt också för medborgarna. Med sin granskning och prövning bidrar revisionen till en effektiv verksamhet samt till att värna demokrati, mänskliga rättigheter och rättssäkerhet.

##### Allmänna val

Under 2026 genomförs allmänna val till Riksdagen, Regionfullmäktige samt Kommunfullmäktige.

## Kommentarer till budgeten

### Revision

För granskning av kommunens verksamhet och ekonomi har en modell sedan några år tillbaka använts för att bestämma budgetens storlek. Modellen går ut på att revisionen erhåller en budget på en (1) promille av resultatbudgetens nettokostnader.

Vi vill framhålla att budgetbeloppet inte omfattar lekmannarevisorernas granskningar av de kommunägda bolagen. Den skall bekostas av bolagen och kan för vissa granskningar också innebära att vi anlitar sakkunnigt biträde så som sker i granskningen av kommunens verksamhet.

### Allmänna val

Valnämnden har arbetet fram budget för 2026 samt påbörjat planeringen för 2026 års allmänna val.

### Framtida utveckling

#### Allmänna val

Allmänna val är planerade till 2026 (val till riksdag, region- och kommunfullmäktige). Nästa val till EU-parlamentet är 2029.

## Nyckeltal

### Ekonomi tkr

	Budget 2025	Budget 2026
Verksamhetens intäkter	0	0
Verksamhetens kostnader	4 393	4 564
<i>Varav personalkostnader</i>	1 376	1 385
<b>Verksamhetens nettokostnader</b>	<b>4 393</b>	<b>4 564</b>
Budgetram	4 393	4 564
Nettoinvesteringar	-	-
Antal inrättade tjänster	0	0
Andel av kommunens nettokostnad	0,5 %	0,6 %

## Kommunstyrelsen

### Nämndens kommentarer

#### Driftskostnader, netto per område

Område/Enhet	Budget 2025	Budget 2026
Kommunledning	-28 881	-28 511
Ekonomikontoret	-12 240	-13 988
HR	-20 553	-20 570
Näringsliv	-6 263	-5 130
Kommunikation	-4 917	-5 229
IT	-27 845	-26 902
Räddningsförbundet Västra Blekinge	-18 938	-19 262
Miljöförbundet Blekinge Väst	-4 030	-4 145
<b>Summa</b>	<b>-123 666</b>	<b>-123 737</b>

### Nämndens verksamheter

#### Nämndens uppdrag och ansvar

**Kommunledning** utgör kommunfullmäktiges och kommunstyrelsens administrativa stöd och ansvarar för allmänna val, dokument-och ärendehantering samt för den politiska ärendebereidningen. Den har även funktionen för att juridiskt biträda kommunens förvaltningar och de kommunala bolagen samt ansvarar för kommunarkiv. I verksamheten ingår också kommunens resurser för krisberedskap och civilt försvar. Även de personella resurserna för överförmyndarhandläggning ingår men vars ekonomi och myndighetsutövning är underställd överförmyndarnämnden.

**Kommunikation och medborgarservice** är en samlad funktion som stärker demokratin, servicen och kommunens varumärke. Kommunikationsverksamheten ansvarar för att samordna och utveckla kommunens interna och externa kommunikation, med fokus på att göra information vårdad, enkel och begriplig. Genom detta bidrar verksamheten till att förverkliga kommunens uppdrag och mål, skapa insyn och engagemang. Medborgarservice har ansvar för extern och intern service till invånare, besökare och medarbetare, inklusive turistinformation och administrativa stödfunktioner.

**Ekonomi** är den enhet som svarar för kommunens centrala ekonomiadministration. Enheten utgör kommunstyrelsens expertorgan i ekonomifrågor och är kommunledningens stöd i nämndernas ekonomistyrning. Enheten ger också ekonomistöd till Miljöförbundet Blekinge Väst. I verksamheten ingår att samordna kommunens försäkringar och administrerar de stiftelser som kommunen förvaltar. Enheten ansvarar också för kommunens inköpsorganisation med upphandlingskompetens och kontrollfunktion.

**HR** består av två enheter, HR och Lön, vars övergripande uppdrag är att verkställa den personalpolitik som har fastställts av kommunstyrelsen. HR-enheten utgör ett särskilt kompetensstöd inom arbetsrätts- och arbetsmiljöområdet. HR:s uppdrag är också att stödja chefer i arbetsgivarfrågor och utbilda och handleda kommunens chefer i chefs- och ledarskapsfrågor.

Löneenhetens uppdrag är att ansvara för och säkerställa den löneadministrativa processen för kommunens, förbundens och bolagens cirka 2 600 lönespecifikationer per månad. Verksamheten arbetar med att kvalitetssäkra, driva utvecklingsarbete samt utveckla

processer och systemstöd för löneadministrationen och kringliggande arbetsuppgifter. Att ge support och utbildning till medarbetare och chefer samt samordna det dagliga operativa bemanningsarbetet utgör också en del av löneenhetens uppdrag.

**IT-enheten** ansvarar för kommunens IT-strategiska utveckling och digitalisering samt har ett operativt ansvar för Sölvesborgs kommuns IT-miljö. IT-enheten leverera även IT till kommunens helägda bolag samt Miljöförbundet Blekinge Väst. Enheten arbetar med fokus på nöjda kunder, säkerhet och tillgänglighet på levererade tjänster inom sitt ansvarsområde.

**Trygghet, säkerhet och folkhälsa** leder och driver Sölvesborgs kommuns arbete inom områdena trygghet, säkerhet och folkhälsa. Detta innefattar primärt ett övergripande ansvar för det brotts- och drogförebyggande arbetet vilket inkluderar ANDTS. Enheten arbetar strategisk, taktisk och operativt och skall även driva kommunens samordnings- och samverkansarbete inom ansvarsområdena. Inom dessa områden hanterar enheten även kommunens övergripande lägesbilsarbete. Utöver detta tillhandahåller enheten även intern och extern konsultation, analys, bedömning och utbildning. Trygghetsvårdarna, vilka utgör den operativa delen av enheten, arbetar primärt trygghetsskapande, informationsinhämtande och lägesbildstyrkt genom synlighet, närvaro och tillgänglighet i det offentliga rummet.

## Förbund

**Räddningsförbundet i (västra) Blekinge** ska:

- hålla en för medlemskommunerna gemensam organisation för kommunernas uppgifter enligt lagen (2003:778) om skydd mot olyckor avseende såväl fredstida förhållanden som vid höjd beredskap.
- ansvara för de uppgifter som åligger medlemskommunerna enligt lagen (2010:1011) om brandfarliga och explosiva varor.
- företräda medlemskommunen vad avser samråd med verksamhetsutövare (§12) samt information till allmänheten (§ 14) enligt lagen (1999:381) om åtgärder för att förebygga och begränsa följderna av allvarliga kemikalieolyckor.

Förbundet ska därtill stödja och medverka i medlemskommunernas arbete enligt lagen (2006:544) om kommuners och regioners åtgärder inför och vid extraordinära händelser i fredstid och höjd beredskap.

**Miljöförbundet Blekinge Väst** ska fullgöra medlemskommunernas myndighetsuppgifter inom miljö- och hälsoskyddsområdet.

Förbundet fullgör även de övriga uppgifter som enligt lag ska fullgöras av kommunala miljönämnder.

Förbundet kan i övrigt åtaga sig uppgifter i nära anslutning till dess lagstadgade verksamhet. Dessa verksamheter ska finansieras genom avgifter och ersättningar från beställaren.

## Kommentarer till budgeten

### Driftsbudget

Kommunstyrelsens samlade ramökning exklusive tekniska justeringar fördelas genom anslag för verksamheterna enligt:

- Kommunledning
  - Utökning alkoholhandläggning 175 tkr
  - Omföring Killebom från näringslivskontoret om 1 000 tkr
- Kommunikation och medborgarservice
  - Ökade licenskostnader 135 tkr
  - Återställning av löneglidningar 270 tkr
- Näringsliv

- Omföring Killebom till kommunledningen om 1 000 tkr
- Omföring budget Ark 56 om 400 tkr till samhällsbyggnad- fritid och kulturnämnden
- Ekonomi
  - Licenser: 50 tkr
- HR
  - Återställning av löneglidningar 115 tkr
  - Utökning HR tjänst för extern försäljning till Miljöförbundet Blekinge Väst och Sölvesborgshem AB 239 tkr
  - Omföring av facklig tid från BUN 426 tkr
- IT
  - SOC och central logghantering 600 tkr
  - Förstärkt IT-säkerhet servermiljö 100 tkr
  - Medvetenhetsträning 150 tkr
  - Utveckling och digitalisering 150 tkr
  - Återföring av budget för projekt M365, 400 tkr

## Investeringsbudget

Förslaget till investeringsbudget 2026 för kommunstyrelsen:

Investeringar	Ram 2026
Utemiljö - landsbygdsprojekt	200 tkr
Tillgänglighetsåtgärder i gatumiljö	100 tkr
Säkerhetshöjande utrustning/Säkerhetsskydd	500 tkr
Stratsys modul Informationssäkerhet	250 tkr
Stadshuset - förnyelse av teknik mötesrum	100 tkr
Utveckling verksamhetsystem	300 tkr
Livscykelhantering WIFI	1 000 tkr
Ny extern webbplats	500 tkr
<b>Totalt</b>	<b>2 950 tkr</b>

## Förbund

### Räddningsförbundet i västra Blekinge

Anslag i budget 2026 avser kommunbidrag till Räddningsförbundet Blekinge Väst enligt överenskommelse mellan medlemskommunerna. Kommunbidraget finansierar den icke avgiftsfinansierade delen av förbundets verksamhet.

Räddningsförbundets medlemskommuner är:

- Karlshamns kommun
- Sölvesborgs kommun
- Olofströms kommun

### Räddningsförbundet i Blekinge

Nybildade Räddningsförbundet i Blekinge har inte antagit budget för 2026. Finansieringen ska ske genom avveckling av nuvarande räddningsförbund i Blekinge, Räddningsförbundet Blekinge Väst och Räddningsförbundet Blekinge Öst. Räddningsförbundet i Blekinge ska under 2026 utgöra Blekinges samlade räddningstjänst.

### Miljöförbundet Blekinge Väst

Anslag i budget 2026 avser kommunbidrag till Miljöförbundet enligt överenskommelse mellan

medlemskommunerna. Kommunbidraget finansierar den icke avgiftsfinansierade delen av förbundets verksamhet.

Miljöförbundets medlemskommuner är:

- Karlshamns kommun
- Sölvesborgs kommun
- Olofströms kommun

### **Framtida utveckling**

Kommunstyrelsen kommer ha fokus på följande övergripande och prioriterade utvecklingsområden de kommande åren:

- **Befolkningsutvecklingen** - Antalet invånare minskar i hela riket och Sölvesborg har i stort samma utveckling. Jämte det kommer den demografiska sammansättningen kräva åtgärder för en bibehållen service och kvalitet. Ett viktigt arbete med att öka kommunens och arbetsgivarens attraktion för ökad inflyttning och säkrad kompetensförsörjning fortsätter under 2026.
- **Investeringsbehovet** - Kommunen har behov av ett antal större investeringar som riskerar att påverka verksamheterna ekonomiska förutsättningar. En tydlig styrning och strategisk prioritering kommer att behövas.
- **Kompetensförsörjningen** - Som för övriga av landets kommuner så utgör befolkningsutvecklingen ett hot mot kompetensförsörjningen. Flera samordnade insatser för att säkra bemanningen kommer att behövas.

### **Kommunledning**

- Det förändrade säkerhetsläget i landet medför ett utökat uppdrag och större aktivitet avseende kris- och beredskapsplaneringen.
- Fortsätta arbetet med att förbättra och förenkla möteshanteringen med framtagande av styrande riktlinjer och rutiner för namnstandard, dokumenthantering och informationshantering. Den pågående digitaliseringen med Microsoft 365 kommer också att vara prioriterat.
- Fortsatt planering och successivt införande av e-arkiv i samarbetet med Sydarkivera.

### **Näringsliv**

- Näringslivskontoret kommer fortsätta arbetet med att söka strategiska företagsetableringar till vår kommun, etableringar som tillför sysselsättning.
- Arbetet med att hitta framtida ytor för företagsområde är prioriterat och arbetet sker i samråd med samhällsbyggnads-, fritid- och kulturförvaltningen.
- Näringslivskontoret samarbetar med näringslivskontor Karlshamn och Olofström för att tillsammans ta fram ett underlag för hur man skulle kunna dra nytta av den planerade Sydostlänken.
- Tillsammans med Kommunikation och medborgarservice arbetar Näringsliv aktivt med det länsövergripande projektet Live in Blekinge i syfte att driva en utveckling av Blekinge som en plats att bo, verka och leva i

### **Kommunikation och medborgarservice**

- Vi fortsätter arbetet med att stärka kommunens arbetsgivarvarumärke och utvecklar mål- och resultatarbetet med fokus på tillgänglighet enligt de lagkrav som finns i webbdirektivet. Arbetet är ett viktigt led i demokratiuppdraget.
- Under 2026 kommer den beslutade sammanslagning mellan Medborgarkontoret och Kommunikationskontoret innebära ett starkt fokus på utveckling av kommunens

interna och externa kommunikation och service. Den nya verksamheten kommer även att ingå i arbetet inom projekt Live in Blekinge i syfte att driva en utveckling av Blekinge som en plats att bo, verka och leva i.

- Ett prioriterat utvecklingsområde är att förenkla medborgarnas kontakt med kommunen genom att arbeta i riktning mot kortare svarstider och ökad tillgänglighet.

### **Ekonomi**

- Under 2026 ligger fokus på att utveckla en inköpsorganisation där upphandling, uppföljning och kontroll av kommunens inköp ingår.
- En utredning av kommunens budgetprocess är påbörjad och kommer delvis tillämpas under 2026. Denna ligger till grund för kommunens redovisning i vilken hela kommunkoncernen ingår.

### **HR**

- Strategiska pågående frågor som HR kommer att arbeta vidare med är bland annat projekt för att vara en attraktiv arbetsgivare
- Arbetet med digitalisering inom hela personalområdet fortsätter vilket innebär en utveckling av digitala guider, handböcker, introduktionsfilmer och digitala utbildningar. Jämte det utveckla verksamheten stödet till chefer genom införande av digitala verksamhetssystem.
- Arbetet med att stärka cheferna både genom interna chefsutbildning och utbildningar tillsammans med övriga Blekingekommuner, är jämte befintliga chefsdagar viktiga kommunens chefsutveckling.

### **IT**

- IT kommer fokusera på att utveckla såväl infrastrukturen för införande av ett nytt AD vilket styr medarbetares tillgång till system och digitala verktyg.
- Ny cybersäkerhetslag som gäller från och med januari 2026, kommer göra att kommunens IT-infrastruktur kommer att fortsätta utvecklas mot en ökad säkerhet.

### **Trygghet, säkerhet och folkhälsa**

- Enheten fortsätter utveckla samverkan med aktuella och berörda verksamheter, myndigheter och aktörer. Enheten har exempelvis en tydlig inriktning i de medborgarlöften som upprättats i samverkan med Polismyndigheten inom områdena:
  - Narkotika
  - Tillgrepp
  - Trafik
- Bidra med kunskap i trygghets- och säkerhetsfrågor genom utbildning för primärt de kommunala verksamheterna men även externt.
- Arbeta med åtgärder för att skydda våra kommunala fastigheter, primärt skolor och förskolor från skadegörelse, inbrott och nedskräpning.

### **Utmaningar**

En generell utmaning för kommunledningsförvaltningen är kompetensförsörjning och bemanning inom kommunens samlade verksamheter. Kommunens ekonomiska förutsättningar påverkas av minskad befolkning. Samtidigt behöver kommunen investera i nya bostadsområden för att öka inflyttningen. Detta strategiska arbete leds och samordnas av förvaltningen.

### **Förbund**

Förbunden arbetar självständigt med sin utveckling utifrån medlemskommunernas ledning genom förbundsdirektionen. Beslut om bildandet av nytt räddningsförbud för samtliga

## Budget 2026

Blekingekommuner innebär en större omställning för verksamheten. Planeringen utifrån fattade beslut prioriteras under 2026

### Nyckeltal

#### Ekonomi tkr

	Budget 2025	Budget 2026
Verksamhetens intäkter	9 781	12 079
Verksamhetens kostnader	-133 446	-135 816
<i>Varav personalkostnader</i>	<i>-55 550</i>	<i>-56 904</i>
<b>Verksamhetens nettokostnader</b>	<b>-123 666</b>	<b>-123 737</b>
Budgetram	-123 666	-123 737
Nettoinvesteringar	-8 020	-2 950
Antal inrättade tjänster	79,88	79,88
Andel av kommunens nettokostnad	9,4 %	9,3 %

## Samhällsbyggnads-, och fritid och kulturnämnden

### Nämndens kommentarer

#### Driftskostnader, netto per område

Område/Enhet	Budget 2025	Budget 2026
Administration	-2 198	-2 761
Fastighetsavdelning	-18 587	-19 807
Bygglovsavdelning	-1 026	-1 315
Strategisk avdelning	-12 173	-12 540
Gata park avdelning	-37 851	-39 809
Fritid och kultur	-51 630	-51 000
Oljesanering	0	0
Måltidsservice	-586	-732
Städservice	183	30
Gemensam service FM	2 000	2 000
<b>Summa</b>	<b>-121 868</b>	<b>-125 934</b>

### Nämndens verksamheter

#### Nämndens uppdrag och ansvar

Förvaltningen omfattar Fastighetsavdelningen, Strategiska avdelningen, Driftenhet Gata / Park, Bygglovsavdelningen, Fritid- och Kulturavdelningen samt Städ och måltidsservice. Förvaltningens uppdrag är att planera, bygga, utveckla och förvalta samt erbjuda medborgare och besökare ett samhälle fyllt med föreningsliv, kulturupplevelser och fortbildning. Vårt uppdrag är att på bästa möjliga vis genomföra de av kommunen och nämndens beslutade mål, övriga beslut och givna uppdrag, samt att bedriva myndighetsutövning i enlighet med gällande lagstiftningar.

Uppdragen skall utföras effektivt och med hög kvalitet och uppdragen ska bedrivas i en god samarbetsanda med övriga förvaltningar inom kommunorganisationen. Vi skall ha en god personalpolitik där det finns utrymme för utveckling och delaktighet med frihet under ansvar där förvaltningen ger den enskilde frihet att forma sin arbetsdag men också där vi ställer krav på genomförande och engagemang. Med förändrade och förfinade arbetsmetoder ska förvaltningen alltid arbeta för helheten, vara uppmärksamma på behov och aktivt delta i den gemensamma utvecklingen av organisationen. Vår förvaltning har en styrka i medarbetarnas engagemang och breda kompetens och vi har många olika ansvarsområden som på ett eller annat binder ihop delar av samhällets struktur. Förvaltningens ledningsgrupp består av förvaltningschef och närmaste chefer och gruppen fungerar som förvaltningens överordnade samordningsorgan och ska arbeta med strategiska, resursmässiga och organisatoriska frågor. Ledningsgruppen har en viktig roll i vår strävan mot en ökad samordning och enhetlighet. Förvaltningschef ingår i kommunens övergripande ledningsgrupp samt har en plats i kommunens kris- och säkerhetsorganisation.

#### Kommentarer till budgeten

Under 2025 har förvaltningen upplevt omfattande kostnadsökningar på inköp av tjänster och produkter. El- och uppvärmningskostnader har stabiliserats, men ligger fortfarande kvar på en hög nivå i jämförelse med avsatta budgetmedel. Den samlade budgeterade basen

avseende ekonomiska medel motsvarar i stor grad förvaltningens behov men är ej tillräckliga för att täcka löpande reinvestering och för att minska underhållsskulden på våra fastigheter, gator, gång- och cykelvägar, parkytor.

Vi ser också ett stort behov av att kunna möta upp föreningar och andra genom att vara ett stöd i deras utveckling. Föreningslivet har en viktig funktion i samhället och stöd är nödvändigt.

Under de senaste åren har bristen på ekonomiska medel för underhåll börjat synas mer och mer i våra fastigheter och i våra gatu- och parkmiljöer. Bristerna som framträder förfular utemiljön och fastigheterna och leder till kapitalförstöring. I förlängningen kan bristerna även leda till minskat förtroende till förvaltningen och att kommunens attraktivitet minskar.

Kostnaden för att åtgärda dessa ytor blir allt större ju längre tiden går och det är därför av största vikt att ett prioriterat arbete genomförs kring underhållsskulden.

### Framtida utveckling

Merparten av vår kommuns medborgare, besökare, företagare mfl vistas dagligen i de ansvarsområde som är grunden i vår förvaltning. I det offentliga rummet vistas alla, cyklar på kommunens cykelvägar, kör bil på de kommunala gatorna, promenerar på gångbanor mm. I skolor, förskolor, och på idrottsanläggningar vistas många av våra medborgare. Vårt föreningsliv är aktivt och engagerar många och våra kulturaktiviteter är populära. Många som använder våra ansvarsområde har synpunkter. Både positiva och negativa. Synpunkterna som inkommer använder vi tillsammans med medarbetarnas utvecklingssträvan till att utveckla kvalitén på miljöer och upplevelser. Tillsammans utvecklar förvaltningen dessa att vara Trivsamma, Trevliga och Tillgängliga.

Förvaltningen står inför stora utmaningar när det gäller att trygga framtidens kompetensförsörjning. Nationella undersökningar pekar på att, inte minst offentlig sektor, kommer att ha stora svårigheter att rekrytera i framtiden. Bristyrken inom det tekniska området kommer fortfarande att vara ingenjörer, tekniker/hantverkare m fl.

Förvaltningen kommer att fortsätta utveckla våra arbetsmetoder som innebär Tydliga och avgränsade ansvarsområde som kommer att kommuniceras vilket skapar tydlighet.

Förvaltningen är delaktiga i det interna arbetet "attraktiv arbetsgivare" där det bedrivs ett långsiktigt strategiskt arbete för att attrahera nya framtida medarbetare. Förvaltningen ska också vara positiva och ta emot praktikanter och studenter som vill göra examensarbeten inom våra områden.

### Nyckeltal

#### Ekonomi tkr

	Budget 2025	Budget 2026
Verksamhetens intäkter	232 083	239 965
Verksamhetens kostnader	-353 951	-365 899
<i>Varav personalkostnader</i>	<i>-108 846</i>	<i>-113 276</i>
<b>Verksamhetens nettokostnader</b>	<b>-121 868</b>	<b>-125 934</b>
Budgetram	-122 502	-125 934
Nettoinvesteringar	-60 725	-56 925
Antal inrättade tjänster	178,23	178,29
Andel av kommunens nettokostnad	9,2 %	9,5 %

## Vård- och omsorgsnämnden

### Nämndens kommentarer

#### Driftkostnader, netto per område

Område/Enhet	Budget 2025	Budget 2026
Nämndgemensam	-17 412	-18 277
Externa intäkter och Lagen om valfrihetssystem	-87 671	-73 775
Hemtjänst och Myndighet	-87 256	-44 140
HSL och Särskilt boende	-123 308	-178 668
<b>Summa</b>	<b>-315 647</b>	<b>-314 860</b>

### Nämndens verksamheter

#### Nämndens uppdrag och ansvar

Vård- och omsorgsnämnden har ansvar för kommunens uppgifter inom socialtjänsten rörande äldreomsorg och omsorg för personer med funktionsnedsättning, dock inte enligt lagen om stöd och service till vissa funktionshindrade (LSS) och insatser inom socialpsykiatri. Ansvaret innebär beviljade insatser till målgruppen som till exempel hemtjänst, särskilt boende, korttidsboende/växelvård, dagverksamhet för personer med demenssjukdom, ledsagning, avlösarservice, trygghetslarm och matdistribution. Nämnden är socialnämnd enligt socialtjänstlagen (2025:400) och andra författningar för ovan beskrivna ansvarsområden och utövar i dessa delar ledningen över socialtjänsten. Nämnden är också vårdgivare för kommunens hälso- och sjukvård enligt hälso- och sjukvårdslagen (2017:30) samt är hälso- och sjukvårdsnämnd i kommunen. Detta innefattar hälso- och sjukvårdsansvar för arbete- och välfärdsnämndens verksamhet. Nämnden ska verka för att samverkan och samarbete sker med arbete- och välfärdsnämnden gällande gemensam målgrupp samt i frågor gällande den kommunala hälso- och sjukvården. Nämnden handhar inom sina ansvarsområden egen donationsförvaltning.

#### Kommentarer till budgeten

Tilldelad rambudget för vård- och omsorgsnämnden innebär en minskning jämfört med föregående år om -5 700 tkr.

#### Prioritet 1 äskanden tilldelning

VON hade prio1 äskanden motsvarande 18 414 tkr exklusive kapitalkostnader, av dessa tilldelades **3 300 tkr** enligt nedan:

- Omsorgens hus Mjällby hyreskostnad 324 tkr
- Fördelning till LOV säbo 830 tkr
- Telefoner 550 tkr
- Arbetsskydds- och hygienmaterial 950 tkr
- Hyresökning om 5% 610 tkr
- Förändring i kapitalkostnader 36 tkr

Tilldelad rambudget för vård- och omsorgsnämnden innebär en minskning jämfört med föregående år om **-2 400 tkr**.

- LOV Säbo **-3 200 tkr**: Antalet belagda platser på LOV-säbo är högre än de budgeterade 54st. Beläggningen sedan april 2025 har varit cirka 55,5st, men var fram

till april ca 57st.

- Återfinansiering av en tjänst på Gerbogården **-250 tkr**: Försäkringskassan har tidigare finansierats del av en mångårig medarbetare (Bea-anställning), denna person har nu gått vidare i yrkeslivet och full finansiering behövs för dennes efterträdare.
- Intäkter hemtjänst **800 tkr**: Ökning av antalet brukare har lett till intäktsökningar. Även brukarnas förutsättningar privatekonomiskt påverkar.
- Intäkter LOV Säbo **800 tkr**: Ökning av antalet belagda platser har lett till intäktsökningar. Även brukarnas förutsättningar privatekonomiskt påverkar.
- Intäkter kommun säbo **80 tkr**: Riktlinjerna för avgiftshandläggning som antogs 2024 positivt budgetutfall, även brukarnas förutsättningar privatekonomiskt påverkar.
- Intäkter trygghetslarm **150 tkr**: Riktlinjerna för avgiftshandläggning som antogs 2024 positivt budgetutfall, även brukarnas förutsättningar privatekonomiskt påverkar.
- Minskning av resurspotten hemtjänststimmar **2 500 tkr**: Antalet brukare i hemtjänsten ökar förvisso, men antalet beviljade timmar man har ökar inte i samma takt. En god insatsplanering och effektiv hemtjänstorganisation påverkar också. Minskningen motsvarar cirka **3,8 årsarbetare** (dessa finns inte i nuläget så ingen personalhantering nödvändig).
- Förändrat uppdrag metodutvecklare **784 tkr**: Sedan kvalitetsundersköterskorna drogs in (2025 budget) har metodutvecklaren fått nya förutsättningar då denna bland annat var samordnande för dessa. Detta har inte varit till gagn varken för arbetstagare eller arbetsgivare, varför en reviderad uppdragsbeskrivning sker, nu med mera fokus på intentionerna i nya socialtjänstlagen vilket gör att statsbidrag "omställning till ny socialtjänstlag" kan användas som kostnadstäckning.
- Statsbidrag omställning till en god och nära vård **2 758 tkr**: Detta statsbidrag har ökat bland annat med ett glesbygd tillägg och är ett av de mer stabila statsbidragen kommande år enligt SKR:S bedömning.

## Övrigt

I budget 2026 förekommer även förändringar i ansvarsuppdelningen:

- Ansvarsfördelningen HSL-Myndighet omfördelas till att innefatta HSL-Säbo.
- Ansvarsområdet hemtjänst förändras att innefatta Hemtjänst-Myndighet.

Denna förändring direkt kopplad till verksamhetscheferna ansvarsområden, så att budget och budgetuppföljning följer dessa ansvarsområden.

## Investeringar

Nämndens investeringsbudget för 2026 är **2 890 tkr**. Investeringar som bland annat kommer att göras är inköp inventarier till ny lokal "omsorgens hus Mjällby". I övrigt görs investeringar på IT-området i form av verksamhetssystem/moduler samt IT-utrustning till konferensrum.

## Framtida utveckling

### Framtida utmaningar som kan påverka budgetutfall

#### Demografi

Sverige har en utveckling där befolkningen blir allt äldre. Utmaningen blir att kunna tillgodose de äldres behov av vård och omsorg. Förutom att befolkningen generellt blir äldre ökar också antalet individer som uppnår en hög ålder, upp mot 100 år. Enligt Statisticon AB som årligen tar fram befolkningsprognoser åt Sölvesborgs kommun så förväntas genomsnittsåldern i Sverige att från 2020-2030 öka från 41 till 42 år. I Sölvesborgs kommun förväntas genomsnittsåldern att öka från 45 till 48 år under samma period. Alltså är genomsnittsåldern i Sölvesborg 4 år högre än i riket år 2020 och 6 år högre 2030. Enligt befolkningsutvecklingsprognos (SCB) från 2021 kommer antalet 80 år och äldre under

perioden 2024-2030 att öka med cirka 250 personer i Sölvesborg.

### **Kompetensförsörjning**

Kompetensförsörjningen förväntas framöver vara en utmaning för nämndens verksamheter. Den arbetsföra åldersgruppen 19-64 år minskar enligt prognoser nationellt. Sölvesborgs kommun behöver vara en attraktiv arbetsgivare eftersom det kommer att bli en ökad konkurrens om arbetskraften. Förvaltningen arbetar för att gå från en deltidsorganisation till en heltidsorganisation vilken dock inte ska vara tvingande *"Heltid som norm med förnuft"*. Om fler medarbetare inom vård- och omsorgsnämndens ansvarsområden skulle arbeta heltid skulle det innebära att den kompetens som redan finns tas tillvara och eventuellt färre nya medarbetare skulle behöva rekryteras. Att göra heltidsarbete till norm anses även vara en betydande jämställdhetsfråga. Denna omställning i kombination med att s.k "delade" turer inte längre används i verksamheten kommer påverka budgetutfallet i någon mening, hur mycket är beroende av en rad olika faktorer.

### **Sommargäster - tillfälliga insatser**

Hemtjänsten och hemsjukvården upplever en drastisk ökning av "sommargäster" med beslut om hemtjänst och /eller hemsjukvård i respektive hemkommun, 2024-2025 var ökningen av dessa ärenden betydande och hade påverkan på verksamheten gällande såväl ekonomi men inte minst ur personalrekryteringsynpunkt. Lagstiftningen håller enligt utsago på att ses över nationellt men det är inte givet att besked och beslut kommer före sommar 2026. Förvaltningen gör vissa anpassningar detta till trots med att förtydliga önskemål om att söka dessa insatser i god till för vistelsen t.ex.

### **Nya socialtjänstlagen**

Den nya socialtjänstlagen började gälla den 1 juli, vilket kommer innebära en rad förändringar i förvaltningens arbete de kommande åren. Syftet med lagen är bland annat ökad tillgänglighet, tydligare fokus på förebyggande insatser och evidensbaserade arbetssätt. Förvaltningen har som en första åtgärd arbetat med att erbjuda insatser utan föregående behovsprövning, initialt på så sätt att t.ex. matdistribution, mat- och medicininköp numera inte kommer behovsprövas utan ges till alla 80-år eller äldre som så önskar. Under senhösten kommer vård- och omsorgsförvaltningen tillsammans med arbete- och välfärdsförvaltningen delta i ett läroprocessnätverk i samverkan med flertalet andra kommuner och SKR (Sveriges regioner och kommuner). I vilken utsträckning detta kommer vara kostnadsdrivande på sikt är till stora delar okänt. En medarbetartjänst kommer revideras redan under hösten för att möta en del av intentionerna i nya socialtjänstlagen

### **Omställning till nära vård - samverkan med andra huvudmän**

I samband med utvecklingen av nära vård pågår det arbete med att förstärka och utveckla integrationen mellan primärvård, specialistvård och kommunal vård. Målet är att skapa en vård med ökad trygghet, kvalitet, kontinuitet och effektivitet. Hemsjukvårdsavtalet från 2013 är under revidering och de ekonomiska delarna kommer eventuellt att revideras eller omformuleras så att dessa bättre motsvarar nuvarande arbetssätt och stödjer omställningen till en nära vård. Kommunerna bedöms i en länsövergripande rapport från 2024 i någon mening ha ett större ansvar och därmed större kostnader nu, än vid hemsjukvårdsövergången.

Även LOS-avtalet (Lag 2017:612 om samverkan vid utskrivning från slutet hälso- och sjukvård) har Region Blekinge aviserat att det kommer sägas upp, denna lag ersatte BAL (Lag 1990:1404 om kommunernas betalningsansvar för viss hälso- och sjukvård) där den huvudsakliga förändringen innebar att antalet dagar för utskrivningsklara patienter innan betalningsansvar inträder, minskade från 5 till 3 dagar. Nytt avtal kan komma att påverka budgetutfall 2026.

**Mål- och resultatstyrning samt intern kontroll**

Vård- och omsorgsnämnden kommer att fortsätta att utveckla sitt arbete utifrån mål- och resultatstyrning samt intern kontroll. Detta för att säkerställa kvalitén på den service och de tjänster som medborgarna i Sölvesborgs kommun tillhandahåller från förvaltningen. Kvalitetsarbetet i verksamheten innefattar många viktiga områden. Brukar- och patientperspektivet är grunden för verksamhetens uppdrag.

**Nyckeltal****Ekonomi tkr**

	<b>Budget 2025</b>	<b>Budget 2026</b>
Verksamhetens intäkter	38 573	45 237
Verksamhetens kostnader	-354 220	-358 491
<i>Varav personalkostnader</i>	<i>-224 838</i>	<i>224 677</i>
<b>Verksamhetens nettokostnader</b>	<b>-315 647</b>	<b>-313 254</b>
Budgetram	-315 647	313 254
Nettoinvesteringar	-1 940	-2 890
Antal inrättade tjänster	319,15	315,33
Andel av kommunens nettokostnad	23,9 %	23,7 %

## Barn- och utbildningsnämnden

### Nämndens kommentarer

#### Driftskostnader, netto per område

Område/Enhet	Budget 2025	Budget 2026
Förskola	-105 960	-105 125
Grundskola	-258 452	-257 975
Anpassad Grundskola	-13 151	-13 666
Gymnasieskola	-91 054	-92 527
Anpassad Gymnasieskola	-10 631	-10 204
Nämndsgemensamma vht	-25 964	-23 982
<b>Summa</b>	<b>-505 212</b>	<b>-503 479</b>

### Nämndens verksamheter

#### Nämndens uppdrag och ansvar

Barn- och utbildningsnämndens ansvar inom utbildningsväsendet omfattar förskola, förskoleklass, grundskola, anpassad grundskola, fritidshem, gymnasieskola, anpassad gymnasieskola samt annan pedagogisk verksamhet, enligt skollagen (2010:800) samt andra författningar som ankommer på kommunal skolhuvudman. Nämnden ansvarar som hemkommun för samtliga uppgifter som åligger kommunen i förhållande till annan huvudman avseende förskola, förskoleklass, grundskola, anpassad grundskola, fritidshem, gymnasieskola, anpassad gymnasieskola. Nämnden är för dessa skolformer vårdgivare för den hälso- och sjukvård som sker inom elevhälsan samt har personuppgiftsansvar för verksamheten.

#### Kommentarer till budgeten

Barn- och utbildningsnämnden får en minskad budgettram om cirka 5900 tkr och anger i ramäskande kostnadsökningar om cirka 11 600 tkr. De större förändringarna i budget utgörs därför av besparingar, anpassningar och omfördelning av medel inom och mellan befintlig verksamhet.

Budget 2026 innehåller finansiering av verksamhet via riktade statsbidrag. De riktade statsbidragen saknar i flera fall långsiktighet eller bygger på statliga fördelningsprinciper vilka är svåra att förutse. Nämnden saknar i dessa delar rådighet över ekonomi och verksamhet. Beslut från staten styr till viss del insatser inom nämndens verksamheter och förändringar av de riktade statsbidragen kan göra att nämnden delvis saknar finansiering för del av verksamheten. Barn- och utbildningsnämnden budgeterar för 2026 med riktade statsbidrag om cirka 24 700 tkr.

#### *Budgeterade ökade kostnader*

Nämnden budgeterar för ökade kostnader om cirka 4 200 tkr. I budget 2026 tar nämnden höjd för ökade kostnader för hyra och städning av utökade lokaler för anpassad grundskola. Utökning av lärarpersonal på Furulundsgymnasiet efter beslutat att starta vård- och omsorgsprogrammet på Furulundsgymnasiet hösten 2025. Nämnden löser också ut en besparing kopplad till att anpassning till barnantal i fritidshemmet inte kunnat genomföras tidigare. Nämnden ökar också kostnaderna för skol-IT verksamheten kopplade till provplattform och inloggning för genomförande av digitala nationella prov, ökade kostnader

för att möta efterfrågan av funktioner och säkerhet utifrån NIS2 direktivet (cybersäkerhet) samt lagning av elevdatorer.

#### *Interkommunala ersättningar*

Gymnasieutbildningen i nämndens verksamhet ger något minskade kostnader om ca 2000 tkr, då färre elever än föregående läsår läser utbildning hos annan huvudman. Samtidigt har antalet elever från andra huvudmän minskat vilket prognostiseras minska intäkterna. Totalt prognostiseras den interkommunala ersättningen att ge ett överskott på ca 1 000 tkr för gymnasieverksamheterna.

Grundskoleutbildningen i nämndens verksamhet prognostiseras ge något minskade kostnader för interkommunala ersättningar samtidigt som intäkterna ökar. Totalt prognostiseras den interkommunala ersättningen för grundskolan att ge ett överskott på ca 450 tkr.

#### *Personalbudget*

Nämnden kommer under året minska personalkostnader med ca 3 800 tkr. Samtidigt har nämnden tagit bort besparingskrav på 1 135 tkr på fritidshem och utökat kostnaden med en lärartjänst på vård- och omsorgsprogrammet, så den totala minskningen blir ca 2 700 tkr. Kostnadsminskningen görs genom besparing och anpassning utifrån omorganisation och volymförändringar. Nämnden har i budget prioriterat en bibehållen personaltäthet utifrån gällande resursfördelningssystem i förskola och skola.

#### *Lokaler*

Hyra och städ för utökning av modul till anpassad grundskola under 2025, vilket innebär ökade kostnader på cirka 400 tkr.

#### *Investeringar*

Enligt plan avsätts 2 000 tkr för investering av beständiga inventarier för den samlade utbildningsverksamheten för att långsiktigt säkerställa en god arbetsmiljö för barn, elever och personal.

Totalt avsätter nämnden 2 600 tkr för investeringar i budget för 2026.

### **Framtida utveckling**

En, utifrån skollag och läroplan utvecklande utbildning som bygger på varje människas inneboende potential förutsätter en flexibilitet där individens förutsättningar, behov och intressen utgör grunden för den planerade verksamheten. För att lägga en stabil grund för en sådan utveckling krävs personal som insiktsfullt stimulerar varje barn och elev till delaktighet i sitt eget lärande.

Förändrad lagstiftning på området under 2026 är mobilförbud i obligatoriska skolformer samt fritidshemmet som träder i kraft till läsåret 26/27. Förändringen kan innebära ökade kostnader i form av inköp av förvaringsskåp/förvaringsmöjligheter för mobiltelefoner.

#### *Kvalitetsarbete och målstyrning*

Nämnden fortsätter sitt arbete med att genom rektorernas resultatanalys skapa en kvalitativ och likvärdig förskola och skola. Utifrån resultatanalysen bidrar varje nivå, genom sitt målarbete, till att skapa förutsättningar för verksamhetsförbättringar. Enheternas systematiska arbete skapar på så sätt underlag för nämndens ställningstaganden gällande de prioriterade utvecklingsområdena och nämndmålens indikatorer och bildar en helhet av kommunallagens krav på mål- och resultatstyrning och skollagens krav på systematiskt kvalitetsarbete. Nämnden har under 2025 beslutat om nämndsmål för 2026. mål. kommer kontinuerligt under 2024 utveckla tydligare indikatorer samt omarbete indikatorsnivåer för att

bättre följa progressionen i verksamheten och utmana till höjda resultat.

#### *Nämndens prioriterade utvecklingsområden*

##### Förskola

- Utveckla undervisningen med fokus på matematik

##### Förskoleklass

- Utveckla det stationsbaserade arbetet med kartläggningsmaterialet
- Arbeta för öka utbudet av konkreta arbetsmaterial i matematik

##### Grundskola

- Lärmiljö med fokus på att utveckla ledarskapet i klassrummet

##### Anpassad grundskola

- Utveckla arbetssätt och metoder för elevers möjlighet att läsa och använda språket på ett nyanserat sätt
- Utveckla det systematiska kvalitetsarbetet genom nationella kvalitetssystemets materiell Framgångsfaktorer

##### Fritidshem

- Utveckla fritidshemmets lärmiljöer

##### Gymnasieskola

- Utveckla formerna för rektors systematiska kvalitets- och analysarbete genom förbättrad struktur samt metodstöd i form av mallar och statistik
- Säkerställa rektors kunskap om det pedagogiska ledarskapet samt rektors ansvar för verksamhetens resultat

##### Anpassad gymnasieskola

Utveckla formerna för rektors systematiska kvalitets- och analysarbete genom förbättrad struktur samt metodstöd i form av mallar och statistik

Säkerställa rektors kunskap om det pedagogiska ledarskapet samt rektors ansvar för verksamhetens resultat.

- Verka för ökat utbud av APL-platser för elevgruppen på anpassad gymnasieskola

#### *Demografiutveckling*

Barn- och utbildningsnämnden arbetar vidare med att utveckla och anpassa verksamheten för att vara delaktig i att både kunna anpassa för ett ökat och minskat barn- och elevtal.

Utifrån senaste befolkningsprognosen bedöms nämnden tappa cirka 10-15 % av sitt barn- och elevunderlag.

## Budget 2026

### Nyckeltal

#### Ekonomi tkr

	Budget 2025	Budget 2026
Verksamhetens intäkter	94 693	94 173
Verksamhetens kostnader	-593 288	-597 652
<i>Varav personalkostnader</i>	<i>-369 820</i>	<i>-374 433</i>
<b>Verksamhetens nettokostnader</b>	<b>-498 595</b>	<b>-503 479</b>
Budgetram	498 595	503 479
Nettoinvesteringar	-2 600	-2 600
Antal inrättade tjänster	549,94	539,94
Andel av kommunens nettokostnad	38 %	38 %

## Arbete- och välfärdsnämnden

### Nämndens kommentarer

#### Driftskostnader, netto per område

Område/Enhet	Budget 2025	Budget 2026
AVN gemensamt	-12 327	-17 441
Individ- och familjeomsorg	-73 846	-77 880
Stöd, service och boende	-110 415	-116 613
Utbildning, försörjning och förebyggande	-49 590	-40 114
Integration	-27	0
<b>Summa</b>	<b>-246 205</b>	<b>-252 047</b>

### Nämndens verksamheter

#### Nämndens uppdrag och ansvar

Arbete och välfärdsnämnden och tillhörande förvaltningsuppdrag är brett, med en inriktning mot sociala insatser som övergripande kan beskrivas med följande sex punkter:

1. Arbeta förebyggande för att individer inte ska hamna i utanförskap och sociala problem.
2. Arbeta främjande för att människor, oavsett ålder, ska kunna utvecklas utifrån sina egna behov och förutsättningar, i enlighet med samhällets gällande värdegrund.
3. Hjälpa, stödja och vid behov skydda individer med sociala problem och/eller funktionsnedsättning, så att de utifrån sina förutsättningar kan leva ett självständigt och meningsfullt liv.
4. Erbjudna insatser som syftar till att enskilda ska kunna uppnå självständighet, självförsörjning och personlig utveckling genom utbildning och arbetsträning, så att de kan arbeta och delta aktivt i samhället.
5. Utifrån ett barnrättsperspektiv hjälpa, stödja och skydda barn och ungdomar, så att de kan leva och utvecklas under goda och trygga förhållanden.
6. Arbeta förebyggande mot brott, särskilt med fokus på ungdomar på individnivå, samt verka för att förebygga och motverka brottslighet. 6 kap 8 § SoL.

Förvaltningen är organiserad i tre verksamhetsområden. Två enheter har bytt plats mellan Individ och familjeomsorgen (IFO) och Utbildning, Försörjning och Förebyggande (UFF). Försörjning och Integration (FIA) ligger organisatoriskt inom UFF och Myndighet LSS/Socialpsykiatri (MOK) är organiserat inom IFO.

- Individ- och familjeomsorgen (IFO)
- Stöd, service och boende (SSB)
- Utbildning, försörjning och förebyggande (UFF)

Utöver verksamhetsområdena finns en central stab med nämndsadministration, IT-samordning samt förvaltningsledning med verksamhetschefer, kvalitets samordningen samt handläggare.

## Kommentarer till budgeten

Den 23 juni 2025 fastställde Kommunfullmäktige Arbete- och välfärdsnämnden budgetram för år 2026. Nämnden hade ursprungligen äskanden för 11 100 tkr och tilldelades 4 500 tkr i utökad ram. I Kommunfullmäktiges beslut ingick även en besparing inom administration och ledning med 800 tkr. Totalt att fördela för utökat behov i 2026 års budget blev 5 300 tkr.

I detaljbudgeten har ytterligare 1 461 tkr fördelats på budgetposter som nämnden behöver prioritera och som redan belastar budgeten idag. Motsvarande minusposter har lagts in under varje verksamhetsområde där respektive verksamhet behöver erhålla statsbidrag eller genomföra förändringar i verksamheterna för att finansiera ökningen om 1 461 tkr.

Förvaltningens budget ligger fördelad inom fyra områden.

- AVN gemensamt
- Individ- och familjeomsorgen
- Stöd, service och boende
- Utbildning, försörjning och förebyggande

Nämndsgemensamt Arbete och välfärd	Vht	Nämndens rambudgetförslag	KF 250623	Detaljbudget 2026
Placering barn	IFO	1 000		
Helår nytt gruppb. LSS Kanelrosvägen	SSB	3 701	3 700	3 700
Personlarm	SSB	60		50
Boendelarm leasingkostnad	SSB	70		50
Frånvarobudget 2,9% till 4%	SSB	426		
Licenser, nya moduler, årlig schablonuppr.	AVN, gemensamt	200	200	200
Elarbeten, nya nätverksuttag, accesspunkter	AVN, gemensamt	50		50
IT-utrustning	AVN, gemensamt	250		250
Cura Sjöarp	AVN, gemensamt	50		
Beredskapsersättning	UFF/IFO	255		255
Hysesökning externa lokaler		335	335	335
Ekonomiskt bistånd	UFF	500		500
Inrätta 2,0 åa Hemmaplansteamet	IFO			
Kontaktpersoner	SSB	996	996	800
Ny lokal dagl. vht p.g.a. fler deltagare	SSB	70		
Daglig verksamhet 2,0 åa	SSB	1 127		600
Individuellt anpassat stöd SoL	SSB	650		
Vaken natt 0,7 åa Gläntan gruppbostad	SSB	470		
Utökning personal Mötesplatserna 0,5 åa	UFF	285		
0,75 åa studiecoach till Lärcenter VUX	UFF	432		
Ivö-lägre	IFO	150		75
Arbetskör		150		
Kapitalkostnader investeringar		53	53	53
Stödfamilj LSS	SSB	-174		-174

## Budget 2026

Nämndsgemensamt Arbete och välfärd	Vht	Nämndens rambudgetförslag	KF 250623	Detaljbudget 2026
Besparing adm. chef/adm KF-beslut			-800	-800
IFO, 250 tkr statsbidrag 200 tkr övrig drift	IFO			-450
SSB, övrig drift	SSB			-276
UFF, övrig drift och statsbidrag	UFF			-450
Centralt, statsbidrag	AVN, gemensamt			-285
<b>Totalt</b>		<b>11 107</b>	<b>4 484</b>	<b>4 484</b>

### Förändring i organisation 2026

Två enheter har förflyttats sig mellan Individ- och familjeomsorgen och Utbildning, försörjning och förebyggande.

- Försörjning och integration flyttar från IFO till UFF
- Myndighet LSS/socialpsykiatri flyttar från UFF till IFO

### Integrationssatsningar

Arbetsmarknadssatsningar med syfte att målgruppen nyanlända/utrikesfödda personer ska närma sig arbetsmarknaden med målet att bli självförsörjande via kompetensutveckling eller arbetsträning och därmed minska behovet av ekonomiskt bistånd. Satsningar inför budget 2026 uppgår till 1 100 tkr. Detta finansieras via integrationssintäkter.

### Investeringar

Investeringarna för 2026 totala investeringskostnad ligger på 1 120 tkr och berör främst utbyte av möbler till kontor, vuxenutbildningen samt boende och daglig verksamhet LSS. Det ligger även kostnader för verksamhetssystem samt övrig IT utrustning.

### Framtida utveckling

Färdigställa arbetet med att systematisera utvecklings-, kvalitets- och målarbetet övergripande i förvaltningen. Syftet är att skapa tydliga styrkedjor mellan verksamheterna samt Arbete- och välfärdsförvaltningen. Ett mål- och resultatarbete har inletts för att öka tydigheten, koppla arbetet till aktuell lagstiftning samt skapa delaktighet i hela organisationen. Arbetet påbörjades i september och planeras vara klart med nya mål, indikatorer samt aktiviteter till budget 2027.

Fortsätta implementeringen av den nya Socialtjänstlagen, där ett av målen är att fler individer ska söka stöd utan behovs-prövning. Denna förändring förväntas leda färre utredningar av barn som far illa samt vuxna i behov av stöd och behandling. Ytterligare mål är att göra socialtjänsten mer förebyggande, tillgänglig och kunskapsbaserad.

#### *Förebyggande arbete ny SoL*

Den nya Socialtjänstlagen innebär ett ökat behov att se över, och sannolikt utöka, kommunens förebyggande arbete. Lagen tilldelar socialtjänsten ansvaret att förebygga och motverka effekterna av sociala problem. Det förebyggande arbetet ska bedrivas brett, kunskapsbaserat och med fokus på tidiga insatser.

#### *Förebyggande barn och unga*

Arbetet inom Ungdomsenheten (tidigare Förebyggande barn och unga) tillsammans med övrig barn/unga enheter inom IFO, har intensifierats för att utveckla och stärka det förebyggande uppdraget. Det fortsatta fokuset ligger på att skapa förutsättningar för att identifiera och hantera sociala problem i ett tidigt skede - innan de växer sig större.

### *Förebyggande ekonomi*

Ett prioriterat område inom det förebyggande arbetet är att vidareutveckla stödet till individer kring privatekonomi. Genom ett stärkt och systematiskt arbete med privatekonomisk rådgivning kan individer få bättre förutsättningar att hantera sin ekonomi, vilket kan motverka både ny skuldsättning och förebygga att befintlig skuldsättning förvärras. För att förstärka detta arbete kommer FIA, tillsammans med Budget- och skuldrådgivare, att från och med januari 2026 ingå i ett nytt verksamhetsområde med uppdrag att utveckla det förebyggande arbetet.

### *Förebyggande seniorer*

Enheten Förebyggande seniorer växer och det finns ett stort behov av att förstärka både lokalytor och personalbemanningen för att kunna fortsätta arbetet. Inom enheten kommer insatserna att intensifieras, särskilt med fokus på att utveckla arbetet med att motverka ensamhet.

### *Övrigt*

Förvaltningen kommer att delta i olika utvärderingsprojekt för att skapa lärprocesser och utvärdera införandet av ny lagstiftning. Utöver detta medverkar förvaltningen i NUSO (Nationell uppföljning av socialtjänstens omställning), ett forsknings- och utvecklingsprojekt som genomförs av Karlstads universitet, med stöd av SKR och Föreningen Sveriges Socialchefer (FSS).

Samsjuklighetsdelegationen, som arbetar under tre år med huvudmannaskiftet gällande skadligt bruk och beroende, har signalerat att ett skifte föreslås påbörjas inom vissa delar redan 2027, för att därefter genomföra en succesiv övergång t.o.m. 2029. Detta innefattar ett omfattande planeringsarbete kopplat till följande skatteväxling.

Aktivitetskravet inom försörjningsstöd träder i kraft 1/7-2026. För att möta detta behöver samverkan intensifieras mellan FIA och arbetsmarknadsenhet, med syfte att fram en modell för hur detta ska utformas.

Komvux fortsätter att erbjuda nya yrkesutbildningar som Industriteknik samt vård- och omsorgsutbildning, med start våren-26. Lokalerna på TLC begränsar dock utvecklingen till viss del, då flera yrkesinriktningar kräver utrymmen för praktiska moment.

Verksamheten Stöd, service och boende (SSB) växer i volym. Under det senaste året har antalet tillsvidarejänster ökat med cirka 20 nya tjänster som stöd- assistenter/pedagoger. Detta ställer höga krav på rekrytering, både vad gäller tillsvidareanställd personal, vikarier samt semestervikarier. SSB har höga krav på kompetens och strävar efter att anställa personer med adekvat utbildning. Utveckling av personal/kompetensplanering behövs genomföras och vid vissa kompetensbrister kan stöd via Komvux behövas för att öka den enskildes anställningsbarhet och säkerställa att personalen har rätt kompetens.

Verksamheten ser också en ökning av brukare med stora komplexa behov inom det neuropsykiatriska (NPF) området med samtidig kognitiv funktionsnedsättning. Detta kräver hög kompetens inom neuropsykiatri och kognition samt goda kunskaper om särskilt utmanande beteende.

Samverkan sker kontinuerligt i hela förvaltningen i olika former bl. a. LSVO-strukturen som utvecklas med gemensamma verksamheter som familjecentral, mini Maria mottagning samt barnahus. Denna utveckling kommer att påverka nämndens budget framåt.

## Budget 2026

### Nyckeltal

#### Ekonomi tkr

	Budget 2025	Budget 2026
Verksamhetens intäkter	44 251	46 181
Verksamhetens kostnader	-290 456	-298 228
<i>Varav personalkostnader</i>	<i>-221 946</i>	<i>-223 823</i>
<b>Verksamhetens nettokostnader</b>	<b>-246 205</b>	<b>-252 047</b>
Budgetram	-246 205	-252 047
Nettoinvesteringar	-2 280	-1 120
Antal inrättade tjänster	290,85	291,26
Andel av kommunens nettokostnad	18,6 %	19,0 %

## Byggnadsnämnden

### Nämndens kommentarer

#### Driftskostnader, netto per område

Område/Enhet	Budget 2025	Budget 2026
Nämndgemensamt	-740	-743
<b>Summa</b>	<b>-740</b>	<b>-743</b>

### Nämndens verksamheter

#### Nämndens uppdrag och ansvar

Byggnadsnämndens uppdrag är enligt plan- och bygglagen (SFS 2010:900) att ansvara för kommunens uppgifter inom fysisk planering, bygglovshantering, tillsyn och kontroll m m och att ha det närmaste inseendet över byggnadsverksamheten i kommunen enligt PBL. Fr o m 1 januari 2005 är byggnadsnämnden även trafiknämnd.

Nämnden ansvarar också för uppgifter enligt annan lagstiftning, som ska fullgöras av den kommunala nämnden inom plan- och byggväsendet; ex samråda i frågor om fastighetsbildning, samt påkalla eller godkänna förrättning enligt fastighetsbildnings-, anläggnings- och ledningsrättslagen.

Byggnadsnämndens ärenden bereds i huvudsak av bygglovs- och strategiska avdelningen där strategiska avdelningen ansvarar för planläggning av mark för byggande. Bygglovsavdelningen ger även service och rådgivning om byggande samt plan- och bygglovsfrågor. Strategiska avdelningen bereder även ärenden åt byggnadsnämnden i rollen som trafiknämnd, vilket bl.a. omfattar upprättande av föreskrifter för trafik samt prövning av parkeringstillstånd.

#### Kommentarer till budgeten

Kostnaderna i byggnadsnämndens budget består huvudsakligen av mötes- och årsarvoden som ganska väl kan förutses. Utöver detta sker eventuella platsbesök, vissa utbildningsinsatser samt studiebesök inom ramen för budget.

#### Framtida utveckling

1 dec. 2025 förväntas ny bygglovslagstiftning träda i kraft. Lagändringen kommer att innebära att en del åtgärder som idag är bygglovspliktiga kommer att bli bygglovsbefriade. Lagförändringen innebär uppskattningsvis att byggnadsnämnden kommer att få 20% färre ansökningar att hantera.

Istället kommer det troligtvis bli mer ingripande i efterhand när någon inte följt regelverket för bygglovsbefrielse. Rådgivning till allmänheten förväntas också öka i dignitet. Ovanstående kommer att kräva en omfördelning av resurser inom avdelningen som är kopplad till byggnadsnämndens ansvarsområde.

Det har även påbörjats ett arbete med att eventuellt skydda bebyggelseområden som anses värdefulla ur ett kulturmiljöperspektiv för att undkomma för stora förändringar i värdefulla områden när det införs större bygglovsfrihet.

Inscanning av bygglovsarkivet, vilket ska tillgängliggöra arkivritningar digitalt för våra medborgare, är i sin slutfas och det digitala arkivet förväntas tillgängliggöras under 2026.

## Överförmyndarnämnd

### Nämndens kommentarer

#### Driftskostnader, netto per område

Område/Enhet	Budget 2025	Budget 2026
Överförmyndarnämnd	-2 516	-2 540
<b>Summa</b>	<b>-2 516</b>	<b>-2 540</b>

### Nämndens verksamheter

#### Nämndens uppdrag och ansvar

Nämnden fullgör och ansvarar för överförmyndarverksamheten i kommunen i enlighet med 19 kap. föräldrabalken samt förmynderskapsförordningen. Nämnden är även arkiv- och registeransvarig för handlingar inom dess verksamhet och personuppgiftsansvarig för nämndens behandlingar av personuppgifter.

Alla kommuner ska ha en överförmyndare eller överförmyndarnämnd, som har till uppgift att utöva tillsyn över förmyndares, förvaltares och gode männens förvaltning.

Gode män och förvaltare hjälper personer som själva har svårt att bevaka sin rätt, förvalta sin egendom eller sörja för sin person. Detta innebär att de blir ställföreträdare för dessa personer och ska skapa trygghet och stabilitet för dem i vardagen.

Överförmyndarnämnden kan även utöva tillsyn över förmynderskap, där nämnden ska övervaka att underåriga barns tillgångar inte används på olämpligt sätt.

#### Kommentarer till budgeten

Verksamheten har 2,0 handläggartjänst vilket innebär viss sårbarhet. Nämnden arbetar därför med att öka flexibiliteten i organisationen för att öka rättssäkerheten i nämndens myndighetsutövning. Anslaget för er sättning till ställföreträdarna (gode män, förvaltare, förmyndare) har utökats då en ökad andel av denna kostnad faller på kommunen (huvudmännen saknar i allt större utsträckning egna medel som kan täcka kostnaden). Huvudmän med särskilda behov tilldelas i högre utsträckning professionella ställföreträdare då behov av det uppstår. Vidare avsätter nämnden medel för såväl förtroendevaldas utbildning som för personalens utbildning. valåret 2026 innebär en ny nämndsammansättning vilket budget 2026 tar hänsyn till.

Nämndens arbete med att utveckla mål- och resultatstyrningen kommer fortsätta under 2026. Arbetet innebär att beskriva de aktiviteter som bidrar till att målen nås samt att ta fram indikatorer för att mäta progressionen i dessa aktiviteter.

#### Framtida utveckling

Nämnden följer utvecklingen noga vad gäller behoven av olika former av ställföreträdare. Likt kompetensförsörjning inom andra områden är det en utmaning att avklara rekryteringen av ställföreträdare.

Nämndens arbete med frågor som rör hot och våld kommer under året struktureras i framtagande av rutin och riktlinje.

Nämnden bevakar ändringar i författning som kan påverka nämndens uppdrag.

## Valnämnd

### Nämndens kommentarer

#### Driftskostnader, netto per område

Område/Enhet	Budget 2025	Budget 2026
Valnämnd	-100	-1 181
<b>Summa</b>	<b>-100</b>	<b>-1 181</b>

### Nämndens verksamheter

#### Nämndens uppdrag och ansvar

Valnämnden fullgör kommunens uppgifter enligt vallagen samt ansvarar också för de övriga uppgifter som enligt författning ska fullgöras av den kommunala nämnden inom området. Nämnden ska inom sitt område se till att verksamheten bedrivs på ett tillfredställande sätt i enlighet med de mål och riktlinjer som fullmäktige har bestämt. Nämnden är personuppgiftsansvarig för de personregister som nämnden för i sin verksamhet och är arkivansvarig inom sitt verksamhetsområde.

#### Kommentarer till budgeten

Valnämndens budget omsluter driftskostnader om cirka 1 200 tkr. Kostnaderna är till största del kopplade till nämndskostnader i samband med val till riksdag, region- och kommunfullmäktige 2026. Kostnader för utbildning av nämnden och röstmottagare samt kostnader för administration och hyror i anledning av val 2026. Valmyndigheten ger bidrag i samband med valet som beräknas till cirka 565 tkr. Bidragsnivån har inte aviserats varför intäkten baseras på bidrag för tidigare val.

#### Framtida utveckling

Valnämnden som lokal valmyndighet ansvarar 2026 för att genomföra val i kommunen till:

- riksdag,
- kommun och
- region
- samt i förekommande fall hålla folkomröstningar.

Valnämnden har ingen egen förvaltning utan får stöd i beredning av ärenden samt i organisationen av allmänna val, genom kommunledningsförvaltningens försorg.

Digitaliseringen av kommande val utgör i sig en utmaning i kommande val. Förutom de tekniska och organisatoriska utmaningarna så behöver medborgarna informeras i god tid och på ett adekvat sätt, så att var och en som har rätt att rösta kan göra det.

Valnämnden ingår i kommunstyrelsens (kommunledningsförvaltningens) mål- och resultatstyrning och fokuserar på målen:

Upplevd trygghet och säkerhet i hela kommunen (KF-mål)

- Den upplevda tryggheten ska öka bland de som bor, verkar och vistas i kommunen och därmed bidra till hållbarhetsperspektiven

God tillgänglighet fysiskt och digitalt (KF-mål)

- Verksamheten ska möta behoven av digital utveckling och säkerhet i förvaltningarna

för att kunna ge hög och effektiv service till medborgarna

Tydlig ekonomistyrning och god kontroll (KF-mål)

- Verksamheten har en budget i balans och en kontinuerlig uppföljning.

## Finans

### Nämndens kommentarer

#### Driftskostnader, netto per område

Område/Enhet	Budget 2025	Budget 2026
Kommunalskatt	995 680	1 014 659
Generella statsbidrag	323 901	339 463
Finansiella intäkter	9 000	9 000
Finansiella kostnader	-8 170	-8 170
Internränta	21 607	21 159
Lönepott	1 436	-24 282
Semesterlöneskuld	-3 500	-3 500
Pensionskostnader	-15 300	-15 100
Exploateringsverksamhet	1 887	-882
Övriga finansiella poster	2 696	7 400
<b>Summa</b>	<b>1 329 237</b>	<b>1 339 747</b>

## Finansiering

### Kommunalskatt

De budgeterade skatteintäkterna för 2026 baseras på Sveriges kommuner och regioners prognos per oktober. I beräkningen av kommunalskatten har antalet innevånare prognostiserats till 17 400 personer. Kommunalskatten är oförändrad, 21,82 kronor.

### Generella Statsbidrag

Budgeterade generella statsbidrag följer Sveriges kommuner och regioners prognos per oktober.

De delposter som ingår i generella statsbidrag är följande:

DELPOST	TKR
Inkomstutjämningsbidrag	229 384
Kostnadsutjämning	-36 905
Regleringsbidrag	48 737
LSS-utjämning	23 884
Äldreomsorgslyftet	9 080
Fastighetsavgift	64 683
<b>SUMMA</b>	<b>338 863</b>

**Inkomstutjämnningen** är beroende av de antaganden som görs om utvecklingen av kommunens och rikets skatteunderlag samt kommunens befolkningsutveckling.

**Kostnadsutjämnings** utfall beror dels på kommunens utveckling av befolkningsandelar i olika åldersgrupper jämfört med utvecklingen i riket, och dels på ett stort antal andra faktorer.

**Regleringsbidragets** utfall beror på att statens anslag till den kommunalekonomiska utjämnningen är högre än kostnaden för att upprätthålla den garanterade nivån i

inkomstutjämningsen.

**LSS-utjämningsen:** Verksamhet enligt lag (1993:387) om stöd och service till vissa funktionshindrade (LSS) är en obligatorisk verksamhet för kommunerna. Syftet med utjämningsystemet är att skapa likvärdiga ekonomiska förutsättningar för att bedriva verksamheten enligt LSS.

**Äldreomsorgslyftet** ska stärka kompetensen inom kommunalt finansierad vård och omsorg om äldre genom att ge ny och befintlig personal möjlighet att utbilda sig på arbetstid. Statsbidraget ges som ersättning för personalkostnaderna för personalen som studerar och kan inte användas till andra kostnader.

**Fastighetsavgift:** År 2008 ersattes den statliga fastighetsskatten på bostäder med en kommunal fastighetsavgift. Införandet 2008 är neutralt, såväl för varje enskild kommun som för staten. Alla kommuner får därför samma belopp räknat i kronor per invånare.

### **Finansiella intäkter**

De finansiella intäkterna budgeteras utifrån ränta för utlämnade lån, huvudsakligen från moderbolaget i kommunkoncernen (2,5 mkr), övriga ränteintäkter (0,5 mkr) samt borgensavgifter (6,0 mkr).

### **Finansiella kostnader**

Låneräntan är beräknad på en låneskuld som successivt under året ökar från nuvarande 164 mkr i oktober 2025 till 264 mkr per 2026-12-31. Lånebehovet är beräknat utifrån investeringsbudget, avskrivningar enligt plan och budgeterat driftresultat 2026. Ränta på nyupptagna lån är beräknad till 2,5 %. Genomsnittlig ränta uppgår till 2,7%.

### **Internränta**

Internräntan för 2026 är beräknad på 2,5% och uppgår till 21,2 mkr.

### **Lönepott**

Här finns den centrala lönepotten för 2026 års lönerörelser (inklusive personalomkostnader), vilken fördelas ut till verksamheterna när de lokala förhandlingarna är klara. Samtliga löneökningar är klara för 2025.

Avsättningen för 2026 år lönerörelse uppgår totalt till 36,8 mkr, varav 12,5 mkr är hanterade i budgetfördelningarna.

### **Semesterlöneskuld**

Semesterlönen är upparbetade kostnader för inestående semester och okompenserad tid. Här budgeteras årets uppskattade ökning av semesterlöneskulden.

### **Pensionskostnader**

Kommunen har även pensionskostnader i form av utbetalningar till pensionärer enligt de avtal som gällde fram till och med 1998-12-31. Även dessa kostnader beräknas av KPA. Till själva utbetalningssumman kommer den särskilda löneskatten på 24,26 %. Dessutom budgeteras kostnader för avgifter för individuellt tecknade pensionsförsäkringar och förvaltningsavgifter. Totalt beräknas utbetalning av pensioner (inkl löneskatt), förvaltningsavgifter mm belasta finansförvaltningen med 15,1 mkr.

### **Exploateringar**

Här har budgeterats för fastighetsavgift och internränta på fastigheterna.

### **Övriga finansiella poster**

För anställda pensionärer betalas inte full arbetsgivaravgift, utan endast ålderspensionsavgift (10,21%). Från och med 1 januari 2023 höjdes den åldersgränsen från 65 till 66 år. Detta gäller då personer som vid årets ingång har fyllt 66 år, vilket innebär att det gäller från och med året då den anställde fyller 67 år.

För personer som är födda 1937 eller tidigare betalas inga avgifter alls.