

Antal: 2  
8003144795  
2021-08-13

# BLEKINGEBOKEN

1942

ÅRG. 20

# SLOTTSRUINEN I SÖLVESBORG

EN PRELIMINÄR REDOGÖRELSE FÖR DE PÅGÅENDE UTGRÄVNINGARNA VID DEN MEDELTIDA BORGEN  
MED EN KORTFATTAD HISTORIK

av LARS-GÖRAN KINDSTRÖM.

**O**MEDELBART EFTER det att konserveringen av Lyckå slottsruin 1940 avslutats igångsattes ett liknande utgrävnings- och konserveringsarbete i västra Blekinge, vid Sölvesborgs slottsruin. De båda borgruinerna visade sig vara av helt olika karaktär, vilket man delvis kände till tidigare. Lyckå var en enhetlig anläggning från 1500-talets mitt, uppförd efter då moderna principer, medan Sölvesborg, Blekinges andra huvudfäste, var av medeltida ursprung, utsatt för en mängd ombyggnader under seklernas gång. Men även borgtypen är en helt annan i Sölvesborg.

Under sammanlagt sex månader ha under åren 1940—41 arbetena pågått i Sölvesborg i Riksantikvarieämbetets regi under medverkan av Blekinge musei- och hembygdsförbund och med ekonomiskt stöd från Sölvesborgs stad och landskommun samt Siriusorden.<sup>1)</sup> Arbetet kan ännu ej sägas vara slutfört, ehuru centralruinen nu är helt klarlagd och till största delen konserverad, men ännu återstår friläggningen av omgivande sekundärbyggnader och konservering av dessa, liksom planeringar och rövningar inom hela området samt en del kompletterande grävningsundersökningar. Det arbete, som hittills utförts, kan sägas helt ha varit inriktat på att skydda centralruinen från en hotande snar förstörelse samt på en preliminär undersökning angående hela anläggningens karaktär och i vilken utsträckning fortsatta arbeten böra och kunna bedrivas.

Resultaten ha varit ganska goda. De framläggas härmed för en

<sup>1)</sup> Arbetsstyrkan har utgjorts av värnpliktiga civilarbetare. Förf. vill i detta sammanhang som platsledare uttala sitt varma tack till styrelsen för Fastighetsföreningen Sölveborgen, som äger området, för den intresserade hjälp och det välvilliga bistånd, som vid skilda tillfällen lämnats mig.

större allmänhet, ehuru de ännu ej kunna göra anspråk på någon fullständighet. Fortsatta grävningar kunna revidera denna skildring på en eller annan punkt, liksom ock komplettera den på viktiga områden.

Sölvesborg är en av de äldsta städerna i Blekinge och finnes nämnd på 1200-talet. Redan tidigt, kanske från början, har staden skyddats av ett fäste, om vilket vi nu endast kunna säga, att det legat nordost om staden, på samma ställe som den senare borgen ännu ligger. Om dess karaktär och ålder kunna vi tills vidare endast framkasta gissningar. Om borgen anlagts för att skydda en redan befintlig handelsplats eller om staden växt upp kring ett av strategiska orsaker hit förlagt kungligt fäste, kan inte avgöras. Om en växelverkan i detta avseende torde man dock kunna tala.

Borgens historia genom medeltiden och det därpå närmast följande århundradet är föga genomforskad. Genom de enstaka glimtar, som nu kända källor hittills givit oss, kunna vi dock ana oss till konturerna av dess stormiga förflutna. Sedan gammalt kronogods var den år 1263 förlänt åt hertig Valdemar av Braunschweig, måg hos den danske kungen. Staden och borgen innehades 1332—59 av svenskarna men blevo sistnämnda år stormade av Valdemar Atterdag och åter införlivade med det danska väldet. Att Sölvesborgs slott redan då fått stor betydelse och troligen också varit efter tidens förhållanden relativt bra utbyggt och inrett framgår av det förhållandet, att unionsdrottningen Margareta och Erik av Pommern här skola ha hållit rådsmöte år 1402.

Under det följande seklet undgick inte Sölvesborg att hemsökas av tidens allmänna oro och av de stora stridigheter, som präglade de dansk-svenska förbindelserna under denna epok. Tvärtom, Sölvesborg spelade som viktigt gränsfäste och landskapets starkaste borg en framträdande roll i kampen. Staden stormades t. ex. av Engelbrekt 1436 och av Karl Knutsson 1452, och troligt är, att borgen samtidigt intogs.

Senare hade det danska riksrådet Ivar Axelsson Tott på Lillöhus Sölvesborg i förläning tillika med Visborg, och då han 1467 höjde upprorsfanan mot sin herre, kung Kristian I, blev resultatet en belägring också av Sölvesborg. Slottet dagtingade den 10 september på villkor, att besättningen tills vidare skulle få kvarligga, dock utan att få arbeta på befästningarna. Efter en tid blev dock kapi-

kunna göra anspråk på någon  
kunna revidera denna skildring  
komplettera den på viktiga

dena i Blekinge och finnes  
anske från början, har staden  
endast kunna säga, att det legat  
som den senare borgen ännu  
kunna vi tills vidare endast  
lagts för att skydda en redan  
växt upp kring ett av stra-  
fäste, kan inte avgöras. Om  
le man dock kunna tala.

och det därpå närmast föl-  
xad. Genom de enstaka glim-  
it oss, kunna vi dock ana oss  
utna. Sedan gammalt krono-  
ig Valdemar av Braunschweig,  
n och borgen innehades 1332  
nda år stormade av Valdemar  
et danska väldet. Att Sölves-  
delse och troligen också varit  
a utbyggt och inrett framgår  
ingen Margareta och Erik av  
te år 1402.

inte Sölvesborg att hemsökas  
ora stridigheter, som präglade  
denna epok. Tvärtom, Sölves-  
och landskapets starkaste borg  
den stormades t. ex. av Engel-  
1452, och troligt är, att borgen

Ivar Axelsson Tott på Lillöhus  
Visborg, och då han 1467 höjde  
ristian I, blev resultatet en be-  
et dagtingade den 10 september  
idare skulle få kvarligga, dock  
a. Efter en tid blev dock kapi-



Bild 1. Sölvesborgs slott. Tung och mäktig reser sig det gamla försvarstornets  
nordvägg. Nedtill synes det rekonstruerade nedre partiet av tegelbeklädningen.

*fäste eller vörn?*

tulationen fullständig. Då Sverige under Gustav Vasa frigjorde sig  
från unionen kom slottet för en kort tid i svensk hand 1524.

Bland de många "lensmän", som under den danska kronan inne-  
hade Sölvesborgs slott och län, återfinnas många namnkunniga  
danska herrar. Den bekante fribytaren Sören Norby innehade under  
året 1525 Sölvesborg tillika med sitt gottländska Visborg, och för  
honom var det verkligen ett väl lämpat sjörövarnäste, där han lätt  
kunde kontrollera all förbigående sjöfart och på olika vägar göra  
utfall och plundringar. Med gemensamma danska och svenska an-  
strängningar blev han till sist bortdriven 1526.

*Höjdfäst eller försvarsvägg*



Verner Passberg är en annan av de mera kända läns herrarna på Sölvesborg, i detta sammanhang kanske mest intressant därför, att han 1543 blev "fri for Afgift i nogle Aar mod at bygge paa Slottet".<sup>2)</sup> Under det nordiska sjuårskriget blev Passberg tvungen att själv under reträtt undan de annalkande svenskarna bränna slottet den 6 september 1564, men förstörelsen torde inte varit alltför omfattande, enär borgen omedelbart efter återerövringen 1568 ånyo kunde användas.

× Under 1600-talets förra hälft förlorar Sölvesborg alltmer sin betydelse, konkurrensen från det nyanlagda Kristianstad blir för stark, sjöfarten minskar och 1654 kommer dråpslaget, då stadsrättigheterna borttagas. I en redogörelse av läns herren Palle Urne 1647<sup>3)</sup> framskymtar, att förfallet på slottet gått ganska långt, bl. a. genom den förstörelse, som svenskarna låtit övergå borgen 1645. Här finnes också den uppgiften, att inkräktarna i någon mån förstärkt de yttre befästningarna: här talas om "Dend wald de Svensche haffua giortt omkring Slotted". År 1658 bli staden och borgen definitivt svenska, och därmed är också Sölvesborgs slotts historia för alltid slut. Endast en ruin återstår.

Vill man sätta sig in i problemen kring Sölvesborgs slott, måste man göra klart för sig det strategiska läget. Den stora kustlandsvägen från Skåne till Blekinge och vidare mot Kalmar, med mångsekelgammal hävd, tvingas här av Ryssbergets väldiga, under gamla tider ofarbara massiv att söka sig fram alldeles intill kusten. På samma punkt tvangs fordom sjöfarten in under land: då fanns ännu den inre segelleden genom Sölvesborgsviken och Vesan förbi Norje by till farvattnen innanför Blekinge skärgård, tack vare vilken man slapp att befara de farliga vattnen vid Hanö. Listerlandet var sålunda en ö. De två trafiklederna tangerade här varandra, och utvecklingen marknadsplats-köpstad-fäste var given. Alldeles intill båda vägarna och med möjlighet att spärra båda och samtidigt skydda köpstaden för anfall särskilt norrifrån lades det fäste, som sedan blev Sölvesborgs slott. Man förbisåg säkerligen ej heller den möjligheten, att en norrifrån kommande fiende, som erövrat Ble-

<sup>2)</sup> Kr. Erslev, Danmarks Len og lensmaend i det sextende aarhundrede (1513—1596). Khvn 1879.

<sup>3)</sup> Utdrag ur Sölviatsborgs läns inventarium fr. 1604—58 (bilaga till räkenskaperna), Rigsarkivet i Köbenhavn (Avskrift i A. T. A.).

Bild 2.  
ansluter

kinge-  
i Skår  
som r  
förlor  
säkert  
det sv  
Me  
bygger  
syssla  
Frå

kända länsherrarna på  
st intressant därför, att  
var mod at bygge paa  
t blev Passberg tvungen  
svenskarna bränna slot-  
t torde inte varit alltför  
tererövringen 1568 ånyo

Sölvesborg alltmer sin be-  
kristianstad blir för stark,  
pslaget, då stadsrättighe-  
herren Palle Urne 1647<sup>3</sup>)  
ganska långt, bl. a. genom  
å borgen 1645. Här fin-  
i någon mån förstärkt de  
wald de Svensche haffua  
den och borgen definitivt  
s slotts historia för alltid

ig Sölvesborgs slott, måste  
get. Den stora kustlands-  
e mot Kalmar, med mång-  
ergets väldiga, under gamla  
alldeles intill kusten. På  
in under land: då fanns  
borgsviken och Vesan förbi  
nge skärgård, tack vare vil-  
nen vid Hanö. Listerlandet  
na tangerade här varandra,  
d-fäste var given. Alldeles  
tt spärra båda och samtidigt  
orrifrån lades det fäste, som  
visåg säkerligen ej heller den  
de fiende, som erövrat Ble-

i det sextende aarhundrede (1513  
n fr. 1604—58 (bilaga till räk-  
it i A. T. A.).



Bild 2. Östra muren finnes bevarad endast till något mer än 2 m. höjd men ansluter väl till den höga nordmuren. Till höger synes det stora hålet i väggen, som en gång kanske använts som fängelse.

kinge-bygderna, här ganska lätt kunde hindras från att tränga in i Skåne. I och med sjöledens så småningom skeende uppgrundning, som redan vid 1600-talets början torde ha fortskridit ganska långt, förlorade borgen en stor del av sitt berättigande, och skulle helt säkert ha övergivits även om inte dess karaktär av gränsfäste genom det svenska besittningstagandet upphävts.

Men låtom oss lämna dessa torra historiska notiser och gå till byggnadsmonumentet självt för att få litet mera reella ting att syssla med.

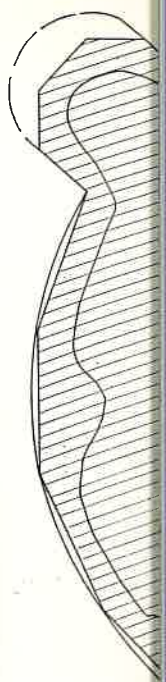
Från den sumpiga och kärrartade stranden nordost om staden



reser sig en väldig, över 10 m. hög kulle, drygt 80 m. i bottendiameter. Redan kullens regelbundenhet och läge samt omgivningens karaktär ge vid handen, att det här inte rör sig om en naturbildning. Sidornas starka lutning, c:a  $35-40^\circ$ , förstärker detta intryck. Kullen var före arbetenas igångsättning starkt bevuxen med träd och buskar, som på dess övre del antogo en snårliknande karaktär. Däruppe skymtade en hög, trasig murkärna, omgiven av rasmaterial. Runt kullen löper på dess östsidan på c:a 15 m. avstånd ett vattendike, vilket kunde antagas vara en rest av den forna vallgraven. Utanför ligger i en halvcirkelbåge en slät, låg och valliknande landremsa, som bildar havsvikens vassbevuxna strandkant. Mot väster kunna i Slottrestaurangens park (corps de logiet från 1802 omändrad s 1939 för detta ändamål) urskiljas ett par terrassliknande avsatser, delvis klart sekundära, men delvis troligen gamla, och längst åt väster avgränsas hela området av ett djupt dike längs nuvarande järnvägen (ev. gammal vallgrav). Åt norr täckas ägorna av slottets ståtliga uthuslängor i sten från 1833, vilka till stor del torde ha spolierat vallar och gravar åt detta håll.

På kullens östra sida har ett provdike upptagits ända från sjökanten, över diket och in i kullens östra sida, så långt som arbetet av tekniska skäl kunde föras, och härvid framkommo flera intressanta fakta.

Kullen är till största delen uppförd av människohand, dock i flera etapper. En mindre sandkulle har från början funnits, som höjt sig två à tre meter ovanför havsytan. I kanten av denna har en strandskoning av större stenar byggts, och det kunde iakttagas, hur denna lagts exakt på den gamla sandstranden, medan vågorna ännu sköljde fram däröver. Havsytan låg då c:a 50 cm. över nuvarande medelhavsnivå. Kullen uppfördes av moränmaterial (grovt gulaktigt grus och finare sand, troligen taget från Ryssbergets slutning), och man kan lätt i detta följa arbetets gång. För varje uppehåll, som gjorts, har ytan hunnit bli gräsbevuxen, och dessa lager av grästorv avteckna sig som mörka mullband i sektionen. Förutom mindre och kanske tillfälliga uppehåll kan man urskilja tre (eller möjligen fyra) perioder, troligen var och en bildande ett avslutat helt. För varje period har också kullens omfång svällt ut, så att tidigare gyttjeavlagringar och vallgravsbottnar kommit att ligga ett stycke in i kullens sida.



Bild

Huruvida  
är tills vidare  
nog avskärm  
finnes dold r  
och har till l  
som torvtäck  
och var till  
ytter- och in  
nerstuckna p

80 m. i bottendi-  
 samt omgivningens  
 g om en naturbild-  
 örstärker detta in-  
 starkt bevuxen med  
 en snårliknande ka-  
 kärna, omgiven av  
 t på c:a 15 m. av-  
 tra en rest av den  
 båge en slät, låg och  
 vassbevuxna strand-  
 ark (corps de logiet  
 ål) urskiljas ett par  
 men delvis troligen  
 nrådet av ett djupt  
 vallgrav). Åt norr  
 sten från 1833, vilka  
 r åt detta håll.  
 agits ända från sjö-  
 så långt som arbetet  
 kommo flera intres-

änniskohand, dock i  
 början funnits, som  
 kanten av denna har  
 det kunde iakttagas,  
 den, medan vågorna  
 c:a 50 cm. över nu-  
 moränmaterial (grovt  
 från Ryssbergets slutt-  
 ets gång. För varje  
 äsbevuxen, och dessa  
 nullband i sektionen.  
 åll kan man urskilja  
 r och en bildande ett  
 lens omfång svällt ut,  
 vsbottnar kommit att

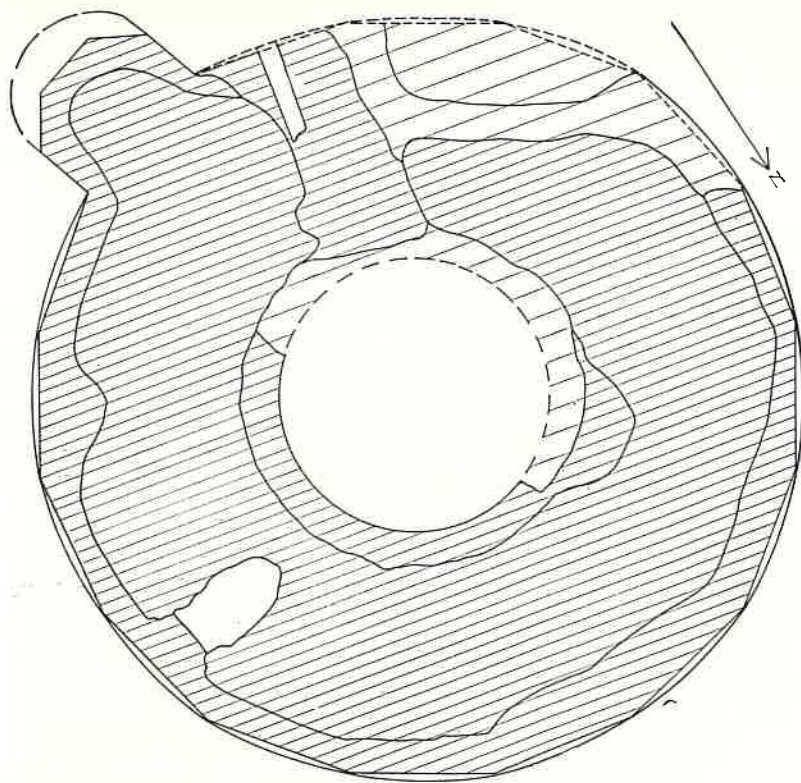


Bild 3. Sölvesborgs slottsruin. Plan av källarvåningen.  
 Uppm. av L.-G. Kindström 1941.

Huruvida någon vallgrav funnits vid den första anläggningen är tills vidare osäkert, men att en del av viken genom en vall snart nog avskärmats till grav är säkert. Denna första vallanläggning finnes dold mitt inuti den förut nämnda halvcirkelformade vällen och har till kärna ett av grova (8 à 9 tum) bjälkar byggt stenkar, som torvtäckts. Vällen har emellertid gång efter annan påbyggt och var till slut 12 m. bred och troligen närmare 2 m. hög. I ytter- och innerkant har denna slutliga vall begränsats av i gytjtjan nerstuckna pålar i dubbla rader, mellan vilka ett tätt flätverk av



ris och kvistar varit fästade. I synnerhet mot vallgraven har tydligen mycket arbete nedlagts på detta och partier av flätverket kunde ännu iakttagas, där det låg ikullvräkt i vallgravens dy.

Mot kullen har vallgraven i borgens sista skede fått en ganska slarvigt byggd långsluttande stenkant, som är lagd ovanpå äldre avlagringar någon meter utanför kullens fot. Vallgraven har då blivit c:a 15 m. bred och c:a 1,25 m. djup. På den gamla sandbotten i vallgraven har sedan gyttja och skräp avsatt sig och man kan i dessa olika kulturlager väl följa borgens förfall genom tiderna, tills graven definitivt börjat växa igen. Det nyssnämnda diket löper här i gamla graven, men är tydligen sekundärt och följer icke helt sin föregångare. I gyttjan på vallgravsbotten kunde en del gamla träföremål tillvaratagas, vilka mycket väl bevarats undan förstörelse. Här upptogs bl. a. plankor med nothål, sannolikt efter en gammal båt, en stång till råsegel, delar av tunnlaggar o. s. v. Också en lädersko (1600- eller 1700-tal) påträffades liksom en del näver. Under hela denna undersökning togos jordprov för att möjlighet skulle beredas att på pollenanalytisk väg få en ungefärlig datering av dessa lager. Undersökningen av dessa prov är ännu ej slutförd, men det preliminära resultatet antyder, att den äldsta anläggningen kan föras tillbaka till 1100- eller 1200-tal.<sup>4)</sup> Önskemål för framtiden är att en fullständig undersökning av vallgraven kunde komma till stånd, varvid en parallellisering av dateringar på geologisk och kulturhistorisk väg borde ske. En sådan parallell undersökning vore till fördel inte blott för Sölvesborgs arbetet, utan även för de bägge vetenskaperna i stort. Möjligheterna äro här bättre än på de flesta håll.

Hurudant det första fästet på kullen sett ut, veta vi inte. Möjligen var det ett blockhus av timmer. Snart nog torde dock ett sådant ha ersatts av ett stenhus, men ej heller om dess karaktär kan jag yttra mig med säkerhet. Den nuvarande anläggningen täcker kullens centrum, och eventuella äldre anläggningar äro antingen dolda under eller helt spolierade av dess grundmurar. Dessutom ha grävningundersökningar inuti borgen ännu ej kunnat föras ned till bottennivån.

<sup>4)</sup> Den pollenanalytiska undersökningen utföres av amanuensen, fil. lic. Erik Mohrén, Lund, och jag vill här tacka för den värdefulla hjälp, som han lämnat mig vid lösningen av de geologiska problemen.



Bild 4.

Sölvesbo  
störtade m  
borggården  
dom ett n  
som delvis  
(diameter c  
kvaderlikt  
denna sock  
har tornet  
den undre

t vallgraven har tydligen  
ier av flätverket kunde  
lgravens dy.

sta skede fått en ganska  
n är lagd ovanpå äldre  
fot. Vallgraven har då

På den gamla sandbott-  
p avsatt sig och man kan  
is förfall genom tiderna,

Det nyssnämnda diket  
gen sekundärt och följer  
vallgravsbotten kunde en

nycket väl bevarats undan  
ned nothål, sannolikt efter  
lar av tunnlager o. s. v.

påträffades liksom en del  
ogos jordprov för att möj-  
tisk väg få en ungefärlig

en av dessa prov är ännu  
ret antyder, att den äldsta  
o- eller 1200-tal.<sup>4</sup>) Önske-

undersökning av vallgraven  
llessivering av dateringar på  
e ske. En sådan parallell

för Sölvesborgs arbetet, utan  
rt. Möjligheterna äro här

sett ut, veta vi inte. Möj-

Snart nog torde dock ett  
heller om dess karaktär kan

varande anläggningen täcker  
anläggningar äro antingen

s grundmurar. Dessutom ha  
innu ej kunnat föras ned till

öres av amanuensen, fil. lic. Erik  
värdefulla hjälp, som han lämnat  
n.

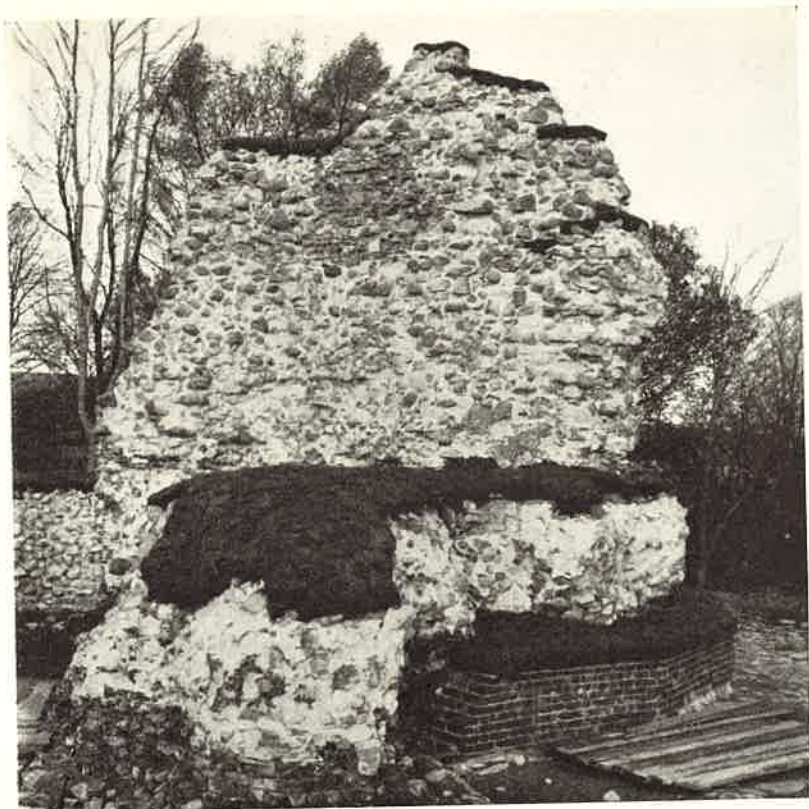


Bild 4. Frilagd från rasmassor och omsorgsfullt konserverad visar nu  
Sölvesborgs slottsruin klart sin tornkaraktär.

Sölvesborgs slott har, som vi nu känna det från resterna av de  
störtade murarna, varit en typisk tornborg. Från den stenlagda  
borggården som bildar den plana överytan på kullen, reste sig for-  
dom ett mäktigt tegeltorn av avsevärda dimensioner. Grunden,  
som delvis skymtar ovan gårdsplanens stensättning, är helt rund  
(diameter c:a 17 m.) och uppförd av delvis välhuggna, ibland t. o. m.  
kvaderliknande sandstenar med väl utförd fogning i kalkbruk. Från  
denna sockel (den egentliga grunden vidtar c:a en meter längre ned)  
har tornet rest sina tegelmurar, mångkantigt, med övergången från  
den undre cirkeln förmedlad av ett skift kraftiga, skråkantförsedda



och mörkglaserade tegel av en storlek, som knappast påträffats inom landet tidigare.

Dessa fristegel påkalla särskild uppmärksamhet. Formatet ( $36 \times 30 \times 20$  cm.) har sin närmaste motsvarighet i Kärnan i Hälsingborg, där till listverket och indragningarna i murlivet använts liknande, dock någon centimeter mindre. Men dessa äro ej glaserade. Det intressanta är emellertid, att dessa tegel i Sölvesborg nästan alla äro olika, vart och ett är specialtillverkat just för sin plats. Avsikten har varit att på detta sätt göra övergången så smidig som möjligt. På grund av att överliggande murverk var raserat, kunde en annan märklig iakttagelse också göras. Varje fristegel var på sin översida märkt, dels med ett antal hål, dels med ett bokstavsliknande tecken. Dessa voro gjorda i den våta leran före bränningen, troligen med någon pinne eller ett finger. Otivelaktigt äro dessa tecken ditsatta för att utmärka teglets plats i muren. Efter vilket system de olika märkena äro placerade, är osäkert, då alltför många voro trasiga, men min tolkning är, att antalet hål anger vilken sida teglet tillhör och det bokstavsliknande märket dess plats inom denna sida.

Det mångkantiga tornet har haft sexton ungefär 3,25 m. långa sidor och således varit relativt regelbundet byggt inom den runda grunden. Från den skråkantade frisen ha de lodräta tegelväggarna rest sig avsevärt i höjden. Tyvärr har redan för länge sedan denna tegelbeklädnad avlägsnats, troligen av stadens borgare, som här hade lättillgängligt byggnadsmaterial. Endast i ett hörn och på en sida fanns tegelkåpan i behåll till några skifts höjd, så att murningssättet klart kunde fastslås. Förbandet är vendiskt (1 löpare, 1 kopp o. s. v.) och tegelformatet är ovanligt litet för att vara medeltida, vilket det dock utan tvekan är ( $26-27 \times 12-13 \times 8-9$  cm.), men detta torde bero på att teglet är ovanligt hårt bränt. Storleken är dock ganska ojämn, och man frestas ibland till att i samma murverk urskilja två olika tegelsorter.

Tegelkåpan har varit 0,8—1,0 m. tjock och innanför vidtar den gamla murkärnan, numera helt blottad, bestående av en gjutmassa med smärre gråstenar och mycket tegelbrockor i rikligt kalkbruk av god kvalitet. Tornmurarna ha varit c:a 5,3 m. tjocka i sina nedre delar och lämna inuti ett rum med c:a 6,5 m. diameter. Uppåt ha murarna blivit tunnare, en avsats är ännu synlig på insidan på c:a 8 m. höjd. Även innersidan har varit tegelklädd (c:a 0,75 m.);



Bild 5. Övergångs-  
skråkantade fr

dock är här ing  
våningen har v

Vad som nu  
höjd av 11,2 m  
höjd. I söder  
beroende på så  
jord i kullens sy  
då ännu för 10  
höjd.<sup>5)</sup> Kvarst

<sup>5)</sup> Vy av Sölv  
Linnerhjelm (Reso



st påträffats inom

Formatet (36×  
an i Hälsingborg,  
använts liknande,  
ej glaserade. Det  
org nästan alla äro  
n plats. Avsikten  
nidig som möjligt.  
t, kunde en annan  
var på sin översida  
vslignande tecken,  
ngen, troligen med  
essa tecken ditsatta  
ket system de olika  
långa voro trasiga,  
n sida teglet tillhör  
n denna sida.

gefär 3,25 m. långa  
gt inom den runda  
dräta tegelväggarna  
r länge sedan denna  
rgare, som här hade  
örn och på en sida  
å att murningsättet  
(1 löpare, 1 kopp  
att vara medeltida,  
13×8—9 cm.), men  
bränt. Storleken är  
ll att i samma mur-

innanför vidtar den  
nde av en gjutmassa  
or i rikligt kalkbruk  
5,3 m. tjocka i sina  
m. diameter. Uppåt  
synlig på insidan på  
elklädd (c:a 0,75 m.);



Bild 5. Övergången från grunden till tegelkåpan har förmedlats av dessa stora skråkantade fristegel, en gång vackert glaserade i mörkgrönt och svart.

dock är här ingen yta bevarad i oskadat skick. Rummet i botten-  
våningen har varit cirkelrunt.

Vad som nu återstår är huvudsakligen tornets norra sida till en  
höjd av 11,2 m. samt östra och västra sidorna till ungefär 2,5 m.  
höjd. I söder är murverket helt bortrasat, delvis också grunden,  
beroende på sättningar som ha orsakats av en bortschaktning av  
jord i kullens sydvästra del för c:a 70 år sedan. Detta är beklagligt,  
då ännu för 100 år sedan den södra sidan reste sig till en avsevärd  
höjd.<sup>5)</sup> Kvarstående murverk består genomgående av murarnas inre

<sup>5)</sup> Vy av Sölvesborgs slott, ritad och stucken i koppar 1803—04 av J. C. Linnerhjelm (Resor i Sverige II).

kärna, alltså gjutmattan. Den har nämligen varit svårare att bryta bort. En mindre rekonstruktion av tegelbeklädnadens nedre parti har utförts under arbetsperioden 1941.

En iögonenfallande detalj i murverket äro de tegelband, som med en höjdskillnad av c:a 2 m. genomlöpa tornet. De bestå i allmänhet av tre skift, det övre och undre murat med koppar, det mellersta med löpare. Det kunde konstateras, att dessa tegelskift gingo igenom murverkets hela bredd, lagda i rullande förband, alltså varje skift utan växling av förbandet. Genom en svagare förskjutning av de enstaka stenarna uppstodo dock svaga bågar, synliga på översidan. Vi ha här att göra med en intressant byggnadsteknisk detalj, påvisbar även i Kärnan i Hälsingborg.<sup>6)</sup> Man har murat tegelkåpan till dryg manshöjd och där gjort avjämningskift, så att teglen inte skulle glida ned, och sedan gjutit i murens inre. Av skäl, som vi inte känna, men troligen för att större stabilitet skulle uppnås, har man sedan dragit ut dessa skift över murens hela bredd.

Vid tornets sydöstra sida är vidhängd en massiv tegelutbyggnad på halvcirkelformad gråstensgrund. Det är trappornet, som här löpt som en sträng utanpå det stora tornet (jfr Kärnan). Att det är massivt i bottenvåningen är bara naturligt, då våningen en trappa upp varit slottets ingångsvåning liksom fallet är vid ett flertal liknande anläggningar. Enligt en uppgift av Brunius (c:a 1830)<sup>7)</sup> var då ingången ännu i behåll och låg i första våningen åt söder. Från detta plan har man dels på en stege eller trätrappa kommit ned i bottenvåningen (= den nu bibehållna), möjligen använd som fångelselokal eller förrådsrum, dels genom vindeltrappan i ovan nämnda trappornet kommit upp till byggnadens övre delar. Ingången har utifrån säkerligen varit tillgänglig från någon lätt förstörbar trätrappa eller -brygga.

I tornets nordvägg finnes på yttersidan ett c:a 3 m. djupt hål, liggande i bottenplanet, insprängt i det ursprungliga kompakta murverket. Tidigare har förmodats, att detta kunde ha utförts i förstöringssyfte (av en anstormande fiende för att eventuellt "stjälpa

<sup>6)</sup> Torsten Mårtensson, Hälsingborgs slott, Hälsingborg 1934, s. 54, samt muntliga uppgifter av intendenten T. Mårtensson. Beträffande samtliga uppgifter om Hälsingborgs Kärna hänvisas till ovan angivna verk.

<sup>7)</sup> Brunius' Konstanteckningar, XXXV, s. 62 (A. T. A.).

Bild 6. Mer  
att kunna

muren"),<sup>8)</sup>  
bestämd av  
vänt) och t  
ske är det  
förfärdigad  
nets hela b  
framlägga.

På den n  
med dess 1  
De ha vari  
hus (skiftes  
förstörts av  
asklager.  
kraftigare l  
användning  
blottats. K  
på 1600-tal

På något  
tangulär by  
varken tide  
ingen under

På ett på

<sup>8)</sup> Den da  
A. T. A.).

<sup>9)</sup> Riksark

<sup>10)</sup> I not

ärare att bryta  
ens nedre parti

tegelband, som

De bestå i all-  
ed koppar, det  
dessa tegelskift  
e förband, alltså  
vagare förskjut-  
ågar, synliga på  
byggnadsteknisk

Man har murat  
ningsskift, så att  
is inre. Av skäl,  
ilitet skulle upp-  
irens hela bredd.  
v tegelutbyggnad  
ptornet, som här  
ärnan). Att det  
åningen en trappa  
vid ett flertal lik-  
s (c:a 1830)<sup>7)</sup> var  
en åt söder. Från  
opa kommit ned i  
använd som fäng-  
an i ovan nämnda  
ar. Ingången har  
ätt förstörbar trä-

a 3 m. djupt hål,  
iga kompakta mur-  
le ha utförts i för-  
eventuellt "stjälpa

org 1934, s. 54, samt  
räffande samtliga upp-  
a verk.  
A.).



Bild 6. Med sådana här tecken voro de specialgjorda fristeglen märkta, för att kunna rätt placeras. Kanske är det bokstäver, R och S i detta fallet.

muren"),<sup>8)</sup> men flera tecken tyda på att öppningen gjorts med någon bestämd avsikt. Tegelkåpan har efteråt lagats (annat murbruk använt) och tillmurningen har på insidan väl putsats med bruk. Kanske är det detta hål som avses, då det 1670 talas om att "hakar förfärdigades till fånetornet".<sup>9)</sup> Eller kanske med detta avses tornets hela bottenvåning? Någon säker tolkning kunna vi f. n. ej framlägga.

På den med kullersten inom ramar lagda gårdsplanen runt tornet med dess rännstenar finnas rester av ett par mindre byggnader. De ha varit ganska provisoriskt uppförda, den ena tydligen ett trähus (skiftesverk?) på en grund av en enkel stenrad. Detta hus har förstörts av brand och ovanpå det gamla tegelgolvet låg ett tjockt asklager. Det andra huset, nordväst om tornet, har varit något kraftigare byggt, med enstens tegelväggar i modernt förband. Om användningen kan intet bestämt sägas, då de ännu ej fullständigt blottats. Kanske är det dessa byggnader som Tage Tott lät uppföra på 1600-talet.<sup>10)</sup>

På något lägre nivå ligga i kullens norra sida resterna av en rektangulär byggnad med halvannan meter tjocka gråstensväggar. Då varken tiden eller tillgängliga penningmedel varit tillräckliga, har ingen undersökning här skett.

På ett par punkter i ytterkanten på platån finnas mindre rester

<sup>8)</sup> Den danske arkitekten Aa. Mathiesens beskrivning juni 1897 (Avskrift i A. T. A.).

<sup>9)</sup> Riksarkivet: Carl Gustaf Wrangels handlingar: Räkenskaper 1670.

<sup>10)</sup> I not 3 anförda redogörelse av Palle Urne.





Bild 7. Tornets västra vägg var hårt spolierad och hade dessutom råkat på glid och tippat utåt. Förfallet var långt gånget.

efter en gråstensmur, som möjligen omslutit hela krönet och borggården. Undersökningarna äro dock ännu för ofullständiga, för att detta skulle med säkerhet kunna fastslås.

Vilken bild kan man nu med tillhjälp av resterna skapa sig av den en gång ståtliga anläggningen och hur skall denna tidsfästas? Jag skall här försöka att i görligaste mån besvara dessa frågor, men vill i förväg reservera mig, då ju undersökningen alls ej förts till slut.

Anläggningens karaktär av kombinerat försvars- och bostadstorn är klar, med tyngdpunkten lagd på det försvarstekniska. Närmaste motsvarighet torde vara Hälsingborgs Kärna, som visserligen har en kvadratisk grundplan (15 m. sida), men f. ö. i flera delvis redan anförda detaljer nära överensstämmer med Sölvesborgsruinen. Vi få således tänka oss, att på krönet av den konstgjorda kullen ett ståtligt sextonsidigt torn har rest sig, till synes uppfört av tegel, med



Bild 8. Samma på murstumparna ha stått murverk, varigt

fasaderna här och glaserade formteggångar så stora som bestämma. Hälsingborgs Kärna, som mästare utgånget för att bestämma närmast 1 m. grovtyd på en större bevisföring anses

Om våningsindrag äro därtill för obestämt något, om än ring



tom råkat på



Bild 8. Samma parti som på föregående bild. De isärglidande och trasiga murstumparna ha stöttats upp, murats ihop och delvis bakats in i nytt, hållbart murverk, varigenom inte bara styrka vunnits utan också ett intryck av helhet skapats.

et och borg-  
idiga, för att

skap sig av  
na tidsfästas?  
frågor, men  
förts till slut.  
i bostadstorn  
a. Närmaste  
rligen har en  
delvis redan  
gsruinen. Vi  
da kullen ett  
av tegel, med

fasaderna här och där måhända livade av en eller annan fris av glaserade formtegel. Höjden torde ha varit ansevärd, kanske tre gånger så stor som kvarstående murrester, men är nu omöjlig att bestämma. Hälsingborgs Kärnas ursprungliga höjd kan bedömas till 32—33 m. (nuvarande 35 m.), och därför är det inte orimligt att gissningsvis anta, att Sölvesborgstornet varit 30 à 35 m. Murtjockleken, som mestadels vid byggnader av detta slag är tekniskt betingad för att balansera den stora höjden, är här 5,8 m., d. v. s. nära 1 m. grövre än i Kärnan, och det förhållandet kunde anses tyda på en större höjd, men alltför bindande kan inte en sådan bevisföring anses vara.

Om våningsindelningen kunna vi givetvis inte yttra oss: resterna äro därtill för obetydliga. Möjligen kunna arkivforskningar sprida något, om än ringa ljus över denna detalj. Jämförelser med andra



liknande, fortfarande bibehållna anläggningar ge dock vissa antydningar. Antalet våningar kan anses ha varit sex—åtta (två och en halv finnas ännu i behåll) och dessa ha då inrymt lokaler både för kök, ekonomiändamål, bostad och försvar, detta senare förmodligen koncentrerat till tornets övre del och där kanske förstärkt med en utbyggd skyttevåning eller därmed jämförligt.

Gärna ville man se även de yttre anordningarna liknande Hälsingborgsslottets med en hög omfattningsmur och en därtill anslutande något yngre bostadslänga (= husgrunden i kullens nordsida), men detta vore utan tvekan att pressa det föreliggande materialet för hårt.

Anläggningens centralbyggnad har det mångkantiga tornet varit och det är också detta, som man måste försöka att tidsfästa. Det är givetvis inom det gamla danska området man har att söka paralleller, och snart finner man att alldeles ensamstående är inte denna ruin. Kalö hus på Jylland är ett kvadratisk torn med anslutet trapptorn, uppfört i tegel omkring 1330—40. Något olika är det mångomtalade Gurre på Själland, som visserligen har en rektangulär, tudelad grundplan, men dock äger en tornliknande karaktär. Gurre är emellertid äldre, gråstensbyggnaden dateras till 1100-talets mitt. Men likheterna äro emellertid än större, även byggnadstekniskt, med Hälsingborgs Kärna, och det förefaller mig inte vara alltför djärvt att föra Sølvesborgstornet till samma epok, 1400-talets första tredjedel. Hit peka också ett flertal andra detaljer, men dateringen måste dock tills vidare sägas endast vara preliminär, då grävningar under nuvarande borggårdsnivå kunna väntas bringa daterande lösfynd i dagen.

Den nuvarande stenläggningen är nämligen inte den ursprungliga. Den putsade runda sockeln på tornet går ned till c:a 0,8 m. under stenläggningen, och på denna nivå har också en väl byggd avlopps-ränna (latrin?) i tornets sydmur utmynnat. Vid ett par smärre provgrävningar har det visat sig, att mellan stenläggningen och denna nivå ligga åtminstone två olika brandlager, och dessa böra i största utsträckning undersökas. I det undre hittades f. ö. redan i ett av dessa provschakt ett mynt, en silverbrakteat, vilken visade sig vara en Lundaprägling från 1300-talets mitt (möjligen Magnus Erikssons mynt).<sup>11)</sup>

<sup>11)</sup> På ena sidan bär myntet ett halster, på den andra ett pentagram.



Bild 9. Resterna av

Att detta undre l...  
men frågan om för...  
med löst. Varför ä...  
med att det var u...  
och att det fått sir...  
säker på att denna...  
tiet helt sakna teg...  
liggande synnerligen...  
knappast typiskt fö...  
av murverket i tor...  
klarlägga dessa för...



...vissa antyd-  
...åtta (två och  
...kaler både för  
...e förmodligen  
...stärkt med en

...liknande Häl-  
...därtill anslu-  
...lens nordsida),  
...nde materialet

...a tornet varit  
...idsfästa. Det  
...att söka paral-  
...är inte denna  
...med anslutet  
...ot olika är det  
...r en rektangu-  
...ande karaktär.  
...till 1100-talets  
...byggnadstek-  
...mig inte vara  
...ok, 1400-talets  
...detaljer, men  
...ura preliminär,  
...väntas bringa

...n ursprungliga.  
...a 0,8 m. under  
...byggd avloppts-  
...ett par smärre  
...läggningen och  
...ch dessa böra i  
...des f. ö. redan  
...; vilken visade  
...öjligen Magnus

...pentagram.



Bild 9. Resterna av trappornets underdel omedelbart efter blottläggandet.

Att detta undre brandlager är medeltida, är således otvivelaktigt, men frågan om förhållandena vid tornets uppförande är icke därmed löst. Varför är tornet mångkantigt? Jag räknade från början med att det var uppfört ovanpå grunden till ett äldre rundtorn och att det fått sin form betingad härav, men jag är inte numera säker på att denna tolkning är riktig. Visserligen tycks sockelpartiet helt sakna tegelfyllnad, men å andra sidan är den därunder liggande synnerligen kraftiga och djupa, något utspringande grunden knappast typiskt för äldre medeltid. En kommande undersökning av murverket i tornets inre torde vara behövlig för att närmare klarlägga dessa förhållanden. Emellertid har en tidigare byggnad

förstörts, innan den nuvarande uppfördes: den ovanligt stora mängd tegelbrockor, som ingår i murkärnans gjutparti, kan nämligen endast på detta sätt få en rimlig förklaring.

Även historiskt kan en datering av Sölvesborgstornet till 1400-talets början väl försvaras. Att Erik av Pommern var intresserad av och starkt utbyggde försvaret av sitt nordiska välde är känt, och Sölvesborg kan väl inpassas i den kedja av fasta stödjepunkter, som sträckte sig från Hälsingborgs Kärna i väster till Visborgs slott på Gotland i öster, vilken försvarskedja kung Erik visade stort intresse och delvis nybyggde, delvis moderniserade. Det kan i det sammanhanget vara värt att påpeka som en intressant detalj, att Sölvesborgs slott och län ofta i förläning och förpantning var sammankopplat just med Visborg. Något bevis för borgens byggnads sätt i den ena eller den andra riktningen är detta givetvis inte, men en intressant fingervisning.

Till slut vill jag nämna något om de lösfynd, som påträffats under arbetet. Varken beträffande antal eller kvalitet äro de av någon mera sensationell natur. Det är f. ö. ganska förklarligt, då de egentliga brandlagren ännu ej berörts av undersökningarna. I rasmassan påträffades en del byggnadsfragment, vilka ge en antydning om att en hel del kostats på slottets utsmyckning. Glaserade formtegel av olika typer, bl. a. med hålkäl och vulster, omtala att fönster och dörrar haft en praktfull inramning; delar av tegelkolonner och valvstrålar berätta om välvda tornkammare. Ett fragment av ett praktkakel av renässanstyp är det enda som återstår av den säkerligen förnämliga inredningen, som funnits men troligen redan före det slutliga förfallet bortförts. Detta är den enda förklaringen till att så ytterst litet av den fasta inredningen påträffats, f. ö. ganska självklart, då det slutliga övergivandet icke var en följd av förstörelse och brand, utan av frivilliga beslut.

Anmärkningsvärt är, att den mängd keramik som tillvaratagits till största delen tillhör 1600-talet och att den nästan uteslutande legat ovanpå stenläggningen. Enstaka äldre fragment ha visserligen hittats, men då dels i vallgraven, dels i schakten under borggårdsnivån. Intressanta äro de skärvor av tyskt stengods, som kommit hit upp från tillverkningsorterna i Rhenlandet. De blådekorerade skärvorna med stämpelornamentik kunna dateras till 1500-talets sista decennier.



Bild 10. Genom slottets öppning, genom den gamla omgivningen, och mot den breda omkringen och

F. ö. är det en av ben, mindre i i dagen. En liten skuren i relief genom omkring 1600. konsthandverk.

Men i stort sett obetydligt, men i lager och vallgr en gång gestaltat



stora mängd  
nämligen en-

et till 1400-  
tr intresserad  
är känt, och  
tödjepunkter,  
Visborgs slott  
sade stort in-  
et kan i det  
nt detalj, att  
ning var sam-  
ens byggnads-  
givetvis inte,

om påträffats  
tet äro de av  
förklarligt, då  
kningarna. I  
ge en antydning  
laserade form-  
mtala att fön-  
r tegelkolonner  
t fragment av  
terstår av den  
troligen redan  
la förklaringen  
åträffats, f. ö.  
var en följd av

n tillvaratagits  
tan uteslutande  
t ha visserligen  
nder borggårds-  
ls, som kommit  
e blådekorerade  
till 1500-talets

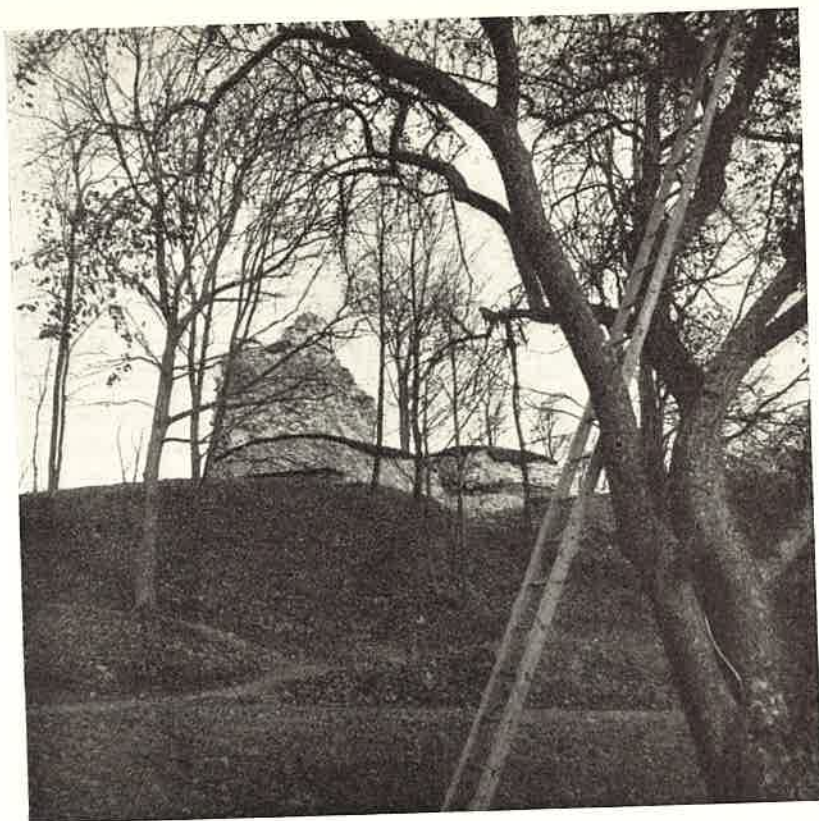


Bild 10. Genom sitt läge på den stora kullen dominerar slottsruinen fortfarande omgivningen, och man kan lätt tänka sig hur tornet under sin glanstid var synligt vida omkring och säkerligen kunde tjäna som ett sjömärke långt ut till havs.

F. ö. är det en del smärre järn- och bronsföremål, speltärningar av ben, mindre rester av armborst, skurna i ben o. s. v., som kommit i dagen. En liten benskiva med en tyvärr något defekt kvinnofigur skuren i relief går att med tillhjälp av klädedräkten datera till tiden omkring 1600. Den är ett förtjusande prov på tidens förstklassiga konsthantverk.

Men i stort sett måste materialet tills vidare sägas vara ganska obetydligt, men säkert finnes mycket av intresse att hämta i brandlager och vallgrav, föremål, som kunna ge oss en bild av hur livet en gång gestaltade sig inom de nu raserade murarna, och föremål,



som kunna vara oss till hjälp vid fastställandet av de olika byggnadsskedena.

De hittills utförda arbetena kunna icke göra anspråk på att vara en fullständig och uttömmande undersökning, ja, inte ens en tillfredsställande konservering av alla synliga byggnadsrester. Men de betyda ett stort steg mot förverkligandet av detta mål, och den hotande förstörelsen har i varje fall betryggande avvärjts. Det är att hoppas att ytterligare penningmedel från olika håll ställas till förfogande — de beviljade anslagen äro till fullo utnyttjade —, så att arbetet kan slutföras, och ruinen framträda i ett värdigt skick. Då skulle denna preliminära redogörelse för ett icke avslutat arbete, som denna uppsats är avsedd att vara, också kunna kompletteras, så att man, på ett bättre sätt än här har skett, kan få en fullständig bild av hur Blekinge viktigaste fäste växt fram och gestaltats genom århundraden.

**L**ÖVMA  
teristisk  
del av  
sökning. Ege  
fåtal litterära  
heller beaktat  
givit den ett

För att få  
annan utväg  
kunde finnas  
Blekinge muse  
Folkminnesark  
nadsskildringe  
skildringar.  
sina speciella  
tera de varand  
teckningar so  
charmfulla i  
vänder jag m  
angives, inom  
sionsnummer

Föberedelse  
tid. Det var  
som begagnad  
att sälja blor  
Karlskrona.

Själva löv-