

BLEKINGEBOKEN

1943

ÅRG. 21

Karlskrona har genom denna pietetsfulla och grundliga renovering av de gamla gravarna, för vilken K. Amiralitetsförsamlingens kyrkoråd välvilligt ställt de nödvändiga medlen till förfogande, fått en genom sin omfattning i vårt land unik sevärdhet, där vi kunna i vördnad för de dödas ro känna förbindelsen med gångna tidens bärare av den svenska flottans ära i krig och fred.

Lars-Göran Kindström.

6. Slottsruinen i Sölvesborg.

Konserveringsarbetena vid Sölvesborgs slottsruin avslutade. Under sommaren 1942 fördes utgrävnings- och konserveringsarbetena vid Sölvesborgs slottsruin till ett preliminärt slut.¹⁾ Arbetenas omfattning fick helt bestämmas av storleken på de tillgängliga medlen, av vilka 3,000 kr. lämnades av Sölvesborgs stad, 500 kr. av Sölvesborgs landskommun, 500 kr. av Siriusorden och 300 kr. av direktör Emil Pehrsson, Sölvesborg, vilkas välvilja härmed tacksamt erkännes. Arbetskraften ställdes nu liksom tidigare till förfogande av staten i det en styrka av 6—15 värnpliktiga civilarbetare arbetat under tiden 15 april—31 oktober.

Endast på två fronter bedrevos i verklig mening nya undersökningsgrävningar, nämligen i stora försvarstornets inre samt på borggården, särskilt på dess västra del.

Tornets bottenvåning, eller snarare källare, visade sig ligga med golvnivån c:a 3 m. under nuvarande stenläggning på borggården. Detta rum, som helt var fyllt med rasmassor, hade en diameter på 5,5—6 m. och var till formen i det närmaste cirkelrunt. Väggarna hade varit klädda med 1 1/2 stens tegelmur, vackert cirkelmurad i vendiskt förband (1 löpare, 1 kopp o. s. v.), som till stor del var bevarad på norra och östra sidorna. Golvet bestod av oregelbundet lagda kullerstenar, som dolde den kraftigt utspringande grunden. Lagret närmast över golvstenarna bestod av ett c:a 15 cm. tjockt skikt av svart mylla. Detta kulturlager innehöll en del fynd, mest kreatursben, men även små redskap, t. ex. några medeltida pilspetsar av järn, en fingerborg, ett läs, en benkam, spikar o. s. v., alltsammans sträckande sig över en betydlig tidrymd. Rummet torde ha använts som fängelsehåla, möjligen också förrådsrum. Takhöjden var omöjlig att fastställa, men torde varit c:a 3 m. Nedgången har troligen bestått av en lös stege, som kunde stickas ned genom en lucka i källarens tak. För att bereda den moderna turisten möjlighet att söka sig ned i det gamla fängelsetornet byggdes en fast trätrappa ned i tornet.

Vid den fullständiga avröjning av borggården kommo flera husgrunder i dagen. I öster låg en c:a 30 m. lång byggnad, huvudsakligen i nordsydlig riktning. Dess karaktär, men ej dess utsträckning, var klarlagd redan föregående

¹⁾ Jfr förf. Slottsruinen i Sölvesborg, Blekingeboken 1942, sid. 97—116, där en kortfattad historik av slottet lämnas.

vering av de
åd välvilligt
omfattning i
o känna för-
rig och fred.

Kindström.

Under som-
esborgs slotts-
bestämmas av
v Sölvesborgs
och 300 kr.
tacksamt er-
e av staten i
en 15 april—

sökningsgräv-
n, särskilt på

ned golvnivån
um, som helt
ur till formen
1/2 stens tegel-
o. s. v.), som
od av oregel-
runden. Lag-
kikt av svart
men även små
g, ett lås, en
rdlig tidrymd.
dsrum. Tak-
ledgången har
lucka i källa-
ska sig ned i

husgrunder i
i nordsydlig
edan föregåen-

97—116, där



Sölvesborgs slottsruin vid konserveringsarbetenas avslutning i november 1942.
Foto (mot nordost) L.-G. Kindström.

de år. Det har varit en ganska primitiv byggnad, troligen uppförd av trä i skiftesverk på den av en enkel stenrad bestående grunden. Mer än en våning kan det gärna ej ha varit. En, troligen två ingångar (en stor tröskelsten finnes ännu kvar på sin plats) ha funnits på dess västra sida, alltså från borggården, och i söder på östra sidan har en spis varit utbyggd. I större delen av detta kokhus, om det nu varit ett sådant, har tegelgolv varit inlagt, vilket tyvärr är synnerligen illa åtgånget. Huset tycks ha förstörts genom brand, då ett tjockt lager träkol och aska täckte grunden i dess helhet. Undersökningarna utfördes här endast så, att husets konturer konstaterades, varefter hela området inom stengrunden åter övertäcktes och den så uppkomna planen besåddes med gräs. Vid en kommande grävning bör detta område fullständigt undersökas och jorden sållas.

Även på den västra sidan hade redan 1941 en husgrund påträffats, men antagandet, att det även här rörde sig om en ganska enkel byggnad, visade sig

felaktigt. Huset är uppfört med metertjocka tegelväggar (i sina nedre partier av gråsten) och har en längd av c:a 12 m. och en bredd av 6 m. Det ligger så att säga inskjutet i kullens västra sida med västra långsidan i det närmaste helt fri. Bottenvåningens kullerstensgolv ligger c:a 1,8 m. under nuvarande borggårdsnivå. Detta källarliknande rum har varit välvt med ett långsgående tunnvalv, av vilket anfangen i öster och väster i viss utsträckning ännu äro bevarade. Ätminstone två fönsteröppningar kunde konstateras, av vilka en i öster, som ligger under den nuvarande borggårdsnivån. (Se nedan!) I byggnadens norra del utskjuter från gavelväggen en stor murklack, ej ursprunglig, försedd med en skåpnisch på framsidan. (Den döljer två liknande nischer i norra gavelväggen.) Den troliga tolkningen är, att denna murklack uppförts för att ge stöd åt en i övervåningen placerad stor renässanskakelugn, efter vilken åtskilliga spillror påträffades i rasmassorna. Förbindelsen utifrån har förmedlats av en dörr med utanförhängande trappa ned från borggården till källarplanet.

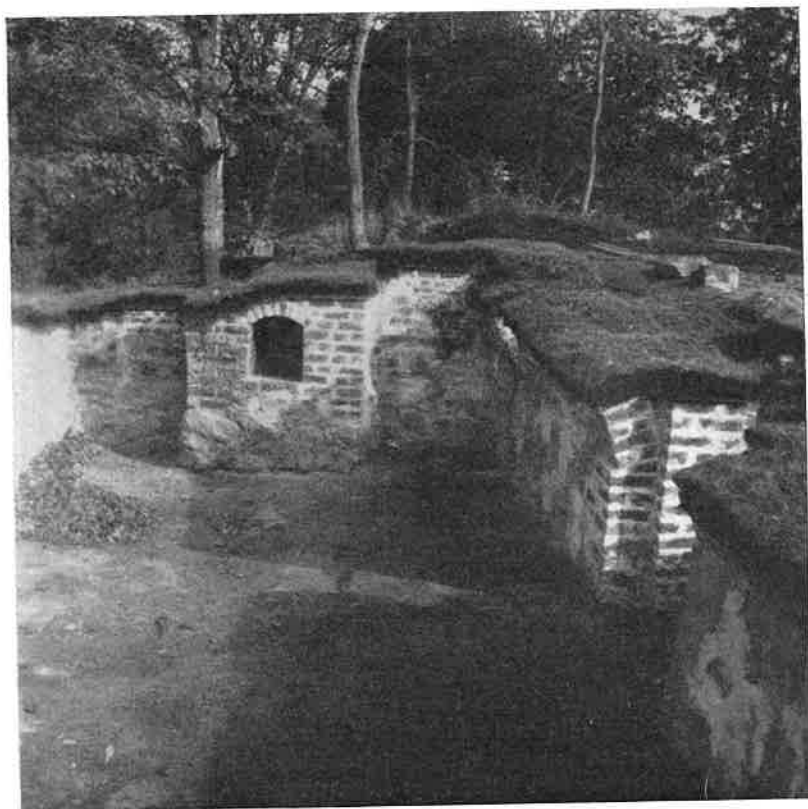
Denna byggnad torde ha blivit uppförd vid 1500-talets mitt (varför ej 1543 och följande år, då den dåvarande lensmannen Verner Parsberg var skattefri för att bygga på slottet?), men den har flera gånger ombyggt, vilket går att avläsa i murverket. För att helt utreda dess byggnadshistoria erfordras dock att undersökningar också göras av murarnas yttersidor, under borggården, men till detta var nu ej tillfälle. Men det antagandet kan säkerligen vågas, att en ombyggnad följde på borgens nedbrännande i sept. 1564, då som följd av borggårdens höjning trappan måste göras högre, men samtidigt väsentligt smalare. Troligen var det också vid denna tidpunkt, efter det nordiska sjuårskrigets slut, som renässanskakelugnen i övervåningen insattes.

Men till vad har byggnaden använts? Ett tolkningsförsök kan vågas, trots att huvudvåningens indelning är helt okänd. Verner Parsberg ville väl ej, som den moderna renässansherre han var, nöja sig med den gammaldags bostadvåningen uppe i slottstornet, utan byggde detta hus som sin egen bostad. Denna har väl varit inrymd i den övre våningen, medan källaren, eller egentligen bottenvåningen, tjänat som förrådslokal, mest som vinkällare (den ursprungliga mycket breda ingången tyder på denna användning, liksom fyndet av en vacker vintunnekrän av brons).

Ett flertal fynd kommo för övrigt här i dagen, mest keramik och glas, bl. a. delar av vinglas och några tunnväggiga och med pålagda glastrådar dekorerade flaskor. Jag har redan nämnt en mängd fragment av praktfullt reliefdecorerade och glaserade kakelplattor. I ett hörn av källaren låg en hel samling vackra dörr- och fönsterbeslag och andra järn, troligen hopsamlade vid husets rivning och senare bortglömda.

Efter undersökningarna konserverades denna byggnad noggrant och det är att hoppas, att det lyckades att skapa ett tillräckligt skydd för tegelpartierna, trots det kristidsbetonade materiel, som måste användas.

Smärre undersökningar företogs i provschakt under borggårdens stenläggning. Det kunde konstateras, att denna är den tredje i ordningen: delar av de två äldre finnas styckvis bevarade. Den understa och ursprungliga stenlägg-



Sölvesborgs slottsruin. Den Parsbergiska byggnadens källare mot norr.
Foto L.-G. Kindström.

ningen ligger c:a 1 m. under den nu använda, och till denna nivå går också tornets välputsade sockel ned. Genom borggårdens successiva höjning har också en del av de ändringar nödvändiggjorts på den Parsbergiska byggnaden, som ovan omtalats. Rester av en husgrund på den ursprungliga borggården påträffades söder om tornet och markerades i stenläggningen.

I fyllningen ovanpå den äldsta borggården påträffades några medeltida silvermynt, tillhörande 1300-talets mitt och 1400-talets förra hälft. Enligt min mening betyder detta, att tornets anläggningstid måste vara 1300-talets mitt eller senare hälft och att borgtornet alltså är äldre än vad som tidigare antagits. Det är flera iakttagelser, som peka i samma riktning.

1942 års arbeten inriktades i övrigt på att iordningsställa själva ruinkullen och tillfredsställande konservera samtliga framgrävda partier. Tornets konservering fullbordades även i de nedre delarna och kan nu betraktas som fullt

färdig. De övre murytorna bekläddes med torv¹⁾ och sedum inplanterades. Utefter tornsockeln planterades vintergröna, vilken är avsedd att så småningom klänga upp och täcka de **enformiga** murytorna och därigenom skapa en viss livfullhet och mjukhet. **Husgrunden** i kullens norra del konserverades icke, då varken tid eller pengar tilläto detta. Ett alltför långt dröjsmål med denna detalj skulle dock medföra avsevärda risker för dessa murpartiers bestånd, och det är att hoppas, att medel härtill komma att ställas till förfogande redan inom ett eller två år av de lokala intressena, allmänna eller privata.

Den stora svackan på kullens sydvästra sida igenfylldes fullständigt och kullens ursprungliga vackert rundade form återställdes. Likaså fylldes en mindre svacka i norr. Hela arbetsområdet avstüddades och återställdes i ett i görligaste mån värdigt skick och gräs såddes på behövliga ställen. Överbliven schaktmassa borttransporterades.

Som ovan nämnts har under utgrävningsarbetet en mängd fynd kommit i dagen, särskilt under den sista arbetsäsongen. Dessa små föremål, i regel endast fragmentariska, ha varit av stor betydelse för dateringen av de olika skedena i borgens historia, och kunna dessutom berätta mångahanda saker om inredning och det dagliga livet under 1400- och 1500-talen. Dessa fynd, i allt bortåt 2,000 föremål, samlade på 1,200 nummer, ha av Riksantikvarieämbetet tills vidare deponerats i Sölvesborgs Stadsmuseum i Gammelgården, där de f. n. befinna sig under uppordning. Den nödvändigaste konserveringen har bekostats av Sölvesborgs Fornminnesförening.

Arbetet har alltså förts till en punkt, där en avslutning för tillfället kan göras och det är tacknämligt att så har kunnat ske. Dock måste framhållas, att åtskilliga detaljer återstå, särskilt i det yttre området och vallgravarna, innan Sölvesborgs slott kan sägas vara fullständigt eller ens tillfredsställande undersökt, och mycket mera kan och bör göras, innan området fått en helgjuten karaktär som minnesplats från Sölvesborgs forna storhetstid, samlingspunkten för Sölvesborgs stad och län.

Lars-Göran Kindström.

¹⁾ Det stora behovet av god grästorf fylldes helt genom att torv fick kostnadsfritt skäras på Ekengårdens mark, Ysane sin; för denna välvilja får jag till direktör Nels Nelson uttala ett varmt tack.

UR

Se
till B
utarb
och e
het k
av st
mänb
övrig
lopp,

F
men
strör
king
plan
tiser
över
Kar
Rec
KA

194