

BLEKINGE BOKEN 1994

else — en

sgård och

ch docent

d 1993
erättelser

d 1993

n 1993



. <Novell>
1973. <Ro-
ten 1973-12-
3-11. <No-
'4, s 26-28.
, 1975-12-24.
2-26. <No-
1976. <Ro-
, s 9-16.
n 1978, s 7-
1980.
läns Tidning
len 42(1980),

1, s 30-33.
holm, 1987.
holm, 1993.
kligheten. —

Kangeman



Sölvesborgs Slott

Sölvesborgs slott

Jan Lagerås

”En ljuf och täck trakt bör ses vid aftonens milda ljus eller vid morgonens lifliga glans: den lugna, inskränkta och lummiga utsikten hälst vid den förra. En stor och vid Vue visar ej sin skönhet vid middagens skugglösa dager utan då aftonen samlat skuggorne och verkat en viss fyllighet, eller ock vid Himlens flygande skyar, som stundtals lägga vissa delar i mörker och gifva Vuen caractere, i stället för brokighet och oreda.”

Så skriver Jonas Carl Linnerhielm i förordet till den första delen av *Bref under Resor i Sverige*, utgiven år 1797. I den andra delen av detta verk visas i *Andra Brefvet* en vy av Sölvesborgs slott, tecknad år 1803 och graverad år 1804.

Vandrar man idag, nästan 200 år efter Linnerhielms besök, i parken kring slottet i Sölvesborg, med borgruinen på sin kulle och vida utblickar mot havshorisonten, med ålderdom-

liga byggnader omgivna av höga träd, med vattenblänk från Sölvesborgsviken och lämningarna av de forna vallgravarna, då inser man att hans anvisningar är riktiga. Sätter man fantasin i rörelse, gärna vid kvällssol som silar genom nyutsprunget lövverk eller när träden står gula under "himmelens flygande skyar", kan man få nästan magiska upplevelser av *genius loci*, platsens ande.

Ett danskt riksfäste

Sölvesborgs slott, vars lämningar enligt Linnerhielms iakttagelser år 1803 "höja sig med några få men fasta murar, som ännu länge torda trotsa elementens våld, och påminna från sin höjd om forntidens styrka", är anlagt som ett danskt riksfäste och var Blekinges största och mest betydande medeltida borg. Den var säte för läns herrarna i Blekinge under den danska tiden, som fick sitt slut genom freden i Roskilde år 1658. Det är ett av få exempel i landet på en medeltida anläggning, där en borg med kärntorn har uppförts på en konstgjord kulle, en så kallad *motte*, omgiven av vallgravar. Trots att borgruinen inte har samma mäktighet som vid Linnerhielms besök, imponerar den fortfarande och kan ge en föreställning om den ursprungliga och för sin tid storartade anläggningen.

Undersökningar och beskrivning

Borgen har undersökts arkeologiskt åren 1940—42 av Lars-Göran Kindström, som har lämnat utförliga redovisningar av iakttagelser och slutsatser grundade på dessa undersökningar. Således behandlas borgen i ett flertal uppsatser i Blekingeboken (1942, -43, -44 och -45), varav uppsatsen från 1945 ingår i en skrift kallad *Staden, bygden, borgen*, utgiven i Karlskrona 1945 av Blekinge Musei & Hembygdsförbund.

Resultatet av de undersökningar av borgen

som utfördes åren 1968—69 finns redovisade i Blekingeboken 1972. Borgen har även behandlats av Marit Anglert i uppsatsen *Sölvesborg — en medeltida stad*, Lund 1981.

I Leifh Stenholms doktorsavhandling *Ränderna går aldrig ur — en bebyggelsehistorisk studie av Blekinges dansktid*, Lund 1986, sätts Sölvesborgs slott in i ett vidare sammanhang. Avhandlingens syfte är att lyfta fram delar av Blekinges "dolda historia", för att studera och beskriva bebyggelse- och centralortsutvecklingen i landskapet under tiden 600—1680, med tyngdpunkten lagd i medeltiden. I avhandlingen lämnas följande beskrivning av slottet.

"Den sk slottsruinen i Sölvesborg, som ligger ca 500 m NV om den norra stadstullen, har i två omgångar, 1940—42 respektive 1968—69, genomgått mera omfattande arkeologiska undersökningar. Vid det första tillfället, då även provschakt grävdes in i själva borgkullen, leddes arbetet av L-G Kindström, som utifrån stratigrafiska iakttagelser kunde konstatera att den drygt 9 m höga motteanläggningen genomgått fyra stora byggnadsfaser. Uppbyggnadsmaterialet i den artificiella borgkullen bestod huvudsakligen av sand och morän. Där längre uppehåll gjorts i byggnadsverksamheten, markeras detta av en mörkfärgning, som Kindström tolkar som rester efter ett torvlager. Efter den tredje påbyggnaden av kullen stensattes hela borgplatån. Till den fjärde stora byggnadsperioden vill Kindström räkna uppförandet av det stora stentornet. I samband med detta höjdes borgkullen ytterligare 2,5—3,0 m. På arkeologisk väg har denna borgbyggnadsfas daterats till 1300-talets andra hälft. Sedan dess har borgplatån stensatts ytterligare två gånger och kulturlagertillväxten har varit drygt 1 m. Anläggningen har skyddats av ett system med dubbla vallgravar. Dessa har anlagts på sådant sätt att en förborg väster om själva motten omslutits av den yttre

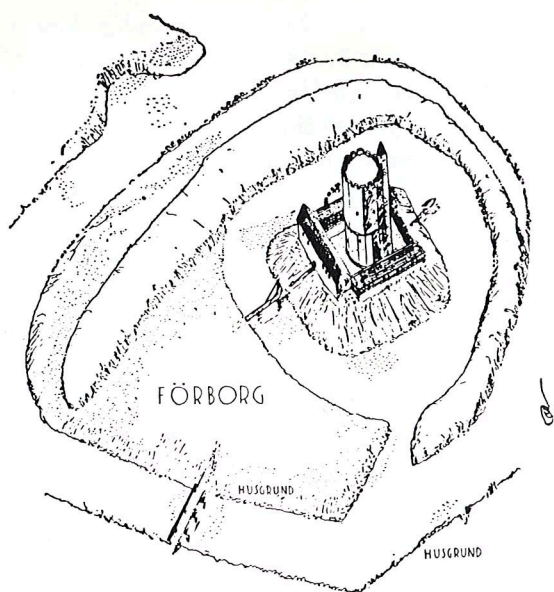


Borgen sedd från Kindström torv. Rekonstruktion av byggnadsresterna i Kindström, Sölvesborg 1945.

vallgraven. I den yttre delen av motteanläggningen har en förstärkt mur varit utbyggd.

Vid 1968—69 genomfördes en omfattande undersökning av borgen. Resultatet av denna undersökning har redovisats i Blekingeboken 1972. I denna undersökning har man fått en bättre bild av borgen och dess omgivning. Man har också fått en bättre bild av den yttre vallgraven. Den yttre vallgraven har en bredd på 40 m, står 1 m djup och har en lutning på 1:1. Den yttre vallgraven har en längd på ca 100 m och har en yttre bredd på ca 40 m. Den yttre vallgraven har en yttre bredd på ca 40 m, står 1 m djup och har en lutning på 1:1. Den yttre vallgraven har en längd på ca 100 m och har en yttre bredd på ca 40 m.

Sölvesborgs största och mest betydande medeltida borg. Den är en hög och har en yttre bredd på ca 40 m, står 1 m djup och har en lutning på 1:1. Den yttre vallgraven har en längd på ca 100 m och har en yttre bredd på ca 40 m.



Borgen sedd från sydväst, som den enligt L-G Kindström torde ha sett ut vid 1500-talets mitt. Rekonstruktionen är utförd på grundval av byggnadsrester samt arkivaliska uppgifter. — Efter Kindström, Sölvesborg. Staden, bygden, borgen, 1945.

vallgraven. På havssidan har försvaret ytterligare förstärkts med en låg jordvall som sannolikt varit försedd med ett palissadverk.

Vid 1968–69 års arkeologiska undersökningar koncentrerades arbetet i princip på att följa upp de byggnadsrester som tidigare lokaliserats av Kindström. På 1980-talet har två mindre exploateringsundersökningar berört delar av borgområdet. De har dock endast tillfört detaljkunskaper, som inte i större grad påverkat det allmänna kunskapsläget.

Sölvesborgs slott har utan tvekan varit den största och mest betydelsefulla av Blekinges medeltida borgar. Borgkullen är drygt 9 m hög och har en bottendiameter av ca 70 m. Mitt på borgplatån, vars diameter är bortåt 40 m, står resterna efter ett stort stentorn. Tornet, som ursprungligen varit sextonsidigt, var

uppfört i skalmursteknik. På några ställen framträder fortfarande rester efter det yttre tegelskalet. Kindström uppskattar tornets ursprungliga höjd till bortåt 40 m och han menar att det haft stora likheter med Kärnan i Helsingborg. Runt kastalen har det legat hus. Det äldsta daterade huset är det så kallade porthuset, vilket genom myntfynd dateras till senare delen av 1300-talet.”

Borgen 1343–1658

Det är först mot 1340-talets mitt som Sölvesborgs slott omnämns i skriftligt källmaterial. År 1343, då Blekinge var svenskt (1332–1360) innehades borgen av riddaren Knut Folkesson Grip, som av kung Magnus Eriksson hade fått i uppdrag att ha tillsyn över de då pågående byggnadsarbetena. Med hjälp av myntfynd har man kunnat konstatera att stentornet bör vara uppfört vid mitten av 1300-talet, vilket stämmer väl överens med denna uppgift.

Blekinge blev åter danskt 1360 under Valdemar Atterdag, vars dotter, Margareta, 1389 blev regent över alla de nordiska rikena (Kalmarunionen). Under senare delen av juni månad 1402 uppehöll hon sig tillsammans med sin son Erik av Pommern och tolv danska och svenska rådsherrar på Sölvesborgs slott, varifrån de nordiska rikena styrdes under denna period. Erik av Pommern återkom till Sölvesborg åren 1406 och 1419. Under 1400-talet, som kan betecknas som slottets storhetstid, besöktes det även av kung Kristian I åren 1451 och 1473.

Under det nordiska sjuårskriget brändes borgen inför ett hotande angrepp den 6 september 1564 på initiativ av sin befälhavare, Verner Parsberg, för att den inte skulle falla i svenskarnas händer. Därefter återfick borgen aldrig sin tidigare betydelse.

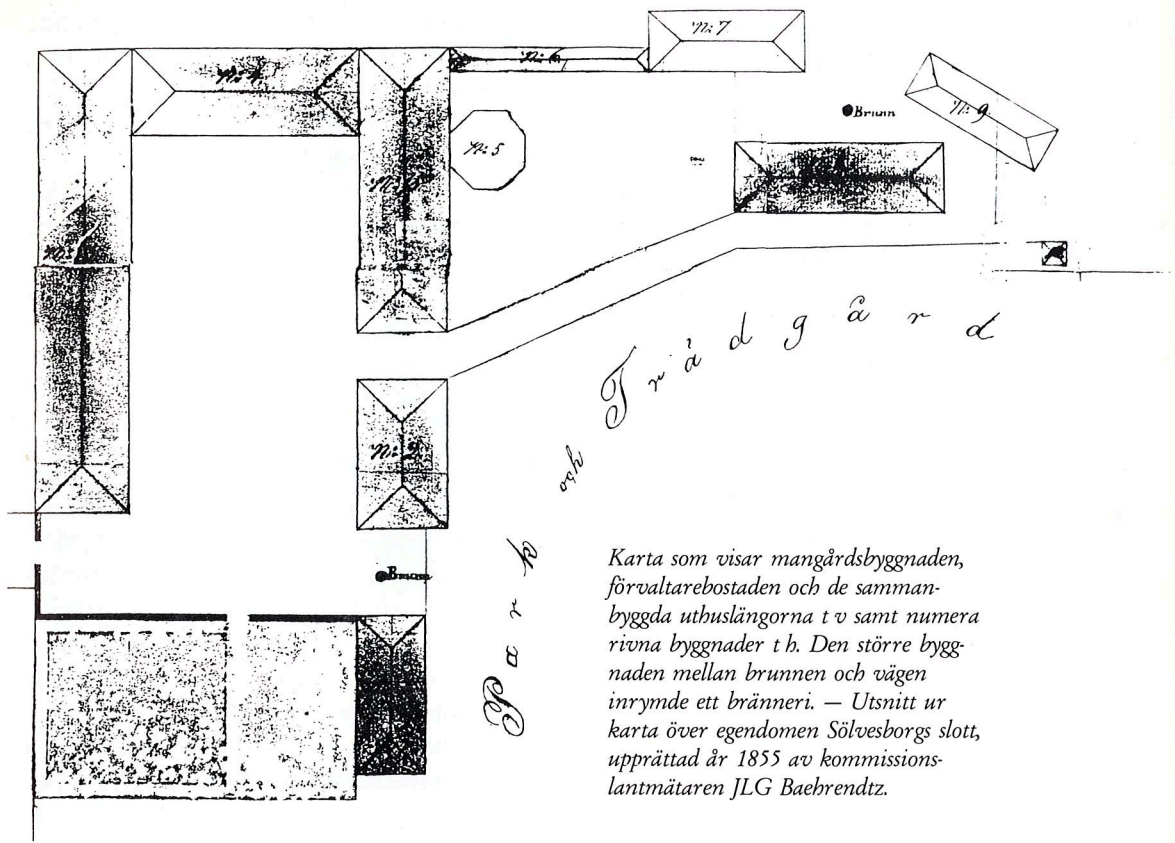
Den kung som så vitt man vet besökt Sölvesborgs slott flest gånger är Kristian IV, som var där åren 1600, 1601, 1605, 1607, 1611 och

livligt besökt
runnsdrickan-
g" vars place-
ad i en brand-
40 och på en
s hälsobrunn
Sölvesborg på
adlingar 86.



er
en år
l krök i
n brunns-
gshand-

endomen Slot-
och allt större
byggnaden res-
ngår av en in-
och omnämns
taurering" i en
år 1917. Ett



Karta som visar mangårdsbyggnaden, förvaltarebostaden och de sammanbyggda uthuslängorna t v samt numera rivna byggnader t h. Den större byggnaden mellan brunnen och vägen inrymde ett bränneri. — Utsnitt ur karta över egendomen Sölvesborgs slott, upprättad år 1855 av kommissionslantmätaren JLG Bæhrendtz.

konsortium av medlemmar i Siriusorden är sedan 1938 ägare till mangårdsbyggnaden, som efter en ombyggnad 1939 innehåller restaurang och ordenslokaler.

Förvaltarebostad och uthuslängor fick med tiden användning som stärkelselager, varvid de utsattes för tämligen hänsynslösa förändringar. Bland annat revs de yttre skorstenarna på förvaltarebostaden och taket blev belagt med betongplattor. Parken växte alltmer igen och i nära anslutning till borgområdet etablerades en soptipp (!), som en utfyllnad i Sölvesborgsviken. Dammen, som är en kvarleva av den yttre vallgraven, fylldes delvis med barkavfall och annat skräp. Den plats som "tronar på minnen från fornstora dar", som exempelvis att Kristian IV:s drottning där ätit

smultron från Lister, och "där härar lysts av brand", var vid mitten av 1970-talet präglad av vanvård och förfall.

Ett vaknande intresse

Kulmen av bristande förståelse för värdet av Sölvesborgs slott nåddes år 1981, då de ansvariga för den statliga monumentvården föreslog att vad som fanns kvar av kastalen skulle brytas ned och att kastalens källare skulle fyllas igen med rivningsmassorna. Det en gång så mäktiga tornet skulle således slutgiltigt jämnas med marken.

Mot detta protesterade Sölvesborgs kommun med stort eftertryck, och det blev en vändpunkt i inställningen till slottet. Ruinen restaurerades år 1982, vilket visserligen med-

1618. Han var den siste danske kung som besökte Sölvesborg. Näste kung som kom till Sölvesborg var Karl X Gustav, som kom dit från Danmark, där freden i Roskilde hade slutits den 26 februari 1658, den fred som slutgiltigt gjorde Blekinge svenskt. I en beskrivning av slottet som gjordes efter det svenska övertagandet anges att byggnadernas tillstånd var bedrövligt.

I svenska händer

Sölvesborgs län blev i svenska händer förvandlat till ett grevskap och det förlänades till olika personer, först till Corfitz Ulfeldt, som var gift med Kristian den IV:s dotter Leonore Christine och hade varit dansk rikshovmästare men gått över till svenskarna. Som Karl X Gustavs geheimeråd företrädde han Sverige vid fredsförhandlingarna i Roskilde. Han blev frändömd sitt grevskap redan 1659, vilket där- efter gavs först till Lars Kagg och därefter till Carl Gustaf Wrangel, båda riksmarskar. Efter den sistnämndes död 1676 indrogs det till kronan.

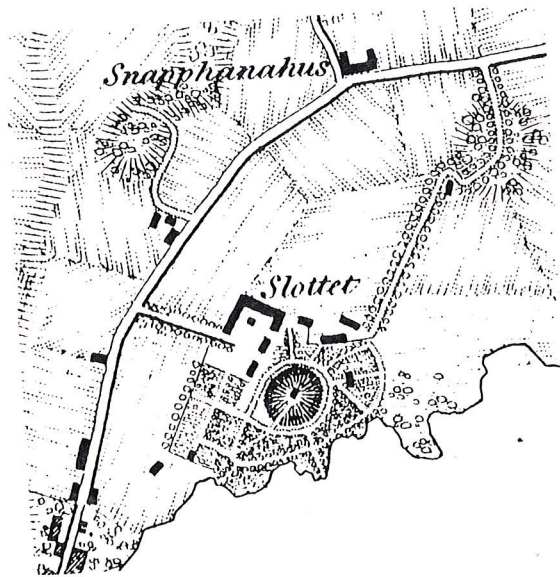
År 1681 blev stora arrenden avstyckade från Sölvesborgs grevskap, varefter slottet kom att framstå som huvudgård i ett stort jordbruk. Egendomen såldes år 1759 av kronan, och där- efter levde den vidare som ett större skatte- jordbruk.

1800-talets byggnader

Den nuvarande mangårdsbyggnaden uppfördes år 1802 som ett envåningshus, enligt en brandförsäkringshandling från år 1833. Det är med all sannolikhet denna byggnad man kan se på Linnerhielms avbildning av Sölvesborgs slott. Den förändrades till i stort sett nuvarande utseende år 1841, frånsett vissa utsmyckningsdetaljer. Uthuslängorna i u-form uppfördes åren 1833–35, förvaltarebostaden år 1835.

En järnhaltig källa inom slottets ägor blev upphov till en brunnsinrättning, som öppna-

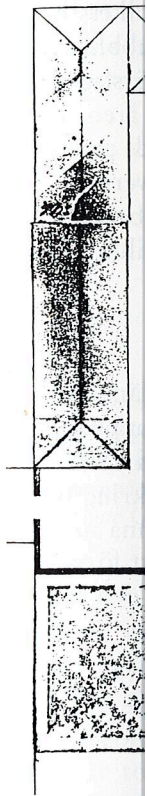
des omkring år 1825 och var livligt besökt fram till mitten av 1860-talet. Brunnsdrickan- det försiggick i en "brunnssalong" vars place- ring är okänd. Den finns redovisad i en brand- försäkringshandling från år 1840 och på en karta från år 1855. Sölvesborgs hälsobrunn skildras i Rut Liedgrens skrift *I Sölvesborg på 1800-talet*. Nordiska museets Handlingar 86.



Slottet som det redovisas på en karta över Blekinge, utgiven av Topografiska Corpsen år 1848. Byggnaden där allén gör en dubbel krök i bildens övre hörn kan möjligen vara den brunns- salong, som beskrivs i en brandförsäkringshand- ling från år 1840.

Förändrad användning

Mot sekelskiftet 1900 kom egendomen Slot- tet in i ett avvecklingsskede och allt större delar styckades av. Mangårdsbyggnaden resta- uerades år 1915, vilket framgår av en in- skription över huvudentrén och omnämns som en genomgripande "omrestaurering" i en brandförsäkringshandling från år 1917. Ett



konsortium sedan 1938 efter en omrang och omförvaltning. Förvaltningstiden användes utsattes för ringar. Blå på förvaltning med betong och i närheten rades en sölvesborgsviken den yttre avfall och när på min pelvis att

förde att den delvis stympades, men den för-
mår ännu "påminna från sin höjd om forn-
tidens styrka", som Linnerhielm uttryckte det
år 1803.

Sölvesborgs slott utgör en fast fornlämning
som gränslinjebestämde år 1974. En stadsplan
för området, i vilken det kulturhistoriska vär-
det har dikterat stadsplanebestämmelserna,
fastställdes år 1982. Enligt riksantikvarieämbe-
tets beslut den 5 november 1987 är slottet ett
riksintresse för kulturminnesvården.

Av Siriusorden, i vars ägo mangårdsbyggna-
den och dess närmaste omgivning kvarstår,
förvärvade Sölvesborgs kommun år 1989 det
egentliga parkområdet. Sedan tidigare var
kommunen ägare till förvaltarebostaden och
uthuslängorna med tillhörande tomt.

Med hjälp av bidrag från de Balkenhausen-
ska donationsfonderna kunde mangårdsbygg-
naden renoveras utvändigt. Förvaltarebosta-
den och uthuslängorna var däremot fortfa-
rande i dåligt skick, trots att vasstaket delvis
hade förnyats. Under många år hade man dis-

kuterat vad dessa byggnader skulle kunna
användas till. Museum, ridskola, Folkets hus,
församlingslokaler, vandrarhem, klubbhus för
golfspelare, hotell och bostäder är förslag som
har avlöst varandra de senaste 25 åren, och
som i vissa fall lett fram till utarbetade projekt.
Inget av allt detta har dock blivit verklighet.
Förslaget att inrymma hotell och bostäder i
byggnaderna gjorde att dessa jämte tillhörande
markområde såldes av kommunen.

Parken rustas upp

I samråd med länsantikvarien, länsarbets-
nämnden och skogsvårdsstyrelsen upprättade
Sölvesborgs kommun under hösten 1991 ett
förslag till upprustning av området kring slot-
tet, för att det i en framtid skulle kunna använ-
das som stadspark. Arbetena med att förverk-
liga förslaget påbörjades året därpå, och efter-
hand som de har fortsatt framträder parken
alltmer i sin nya gestalt.

En försiktig och noggrant övervägd gallring
av alltför täta trädbestånd har gjort parken



*Utsikt mot borgkullen
med ruinen. T h man-
gårdsbyggnaden, t v en
äldre uthusbyggnad med
invändigt tunnvalv. —
Foto: Jonte Göransson
1994.*

*Förvaltarebos-
trädgårdssidan
dörr, tak och
är rekonstrue-
Foto: Jonte G
1994.*

luftig och
Sölvesborg
Det är fort
som är tor
upp, förste
svarar mot
har återstä
ning. En g
parken ha
med kuller
kompletter
har rensats

Sedan ko
förvärvat
denna forn
ning av pa
den nu ett
minst för
med lekfa
över Sölve
holmens l
byggnader.

Medan p

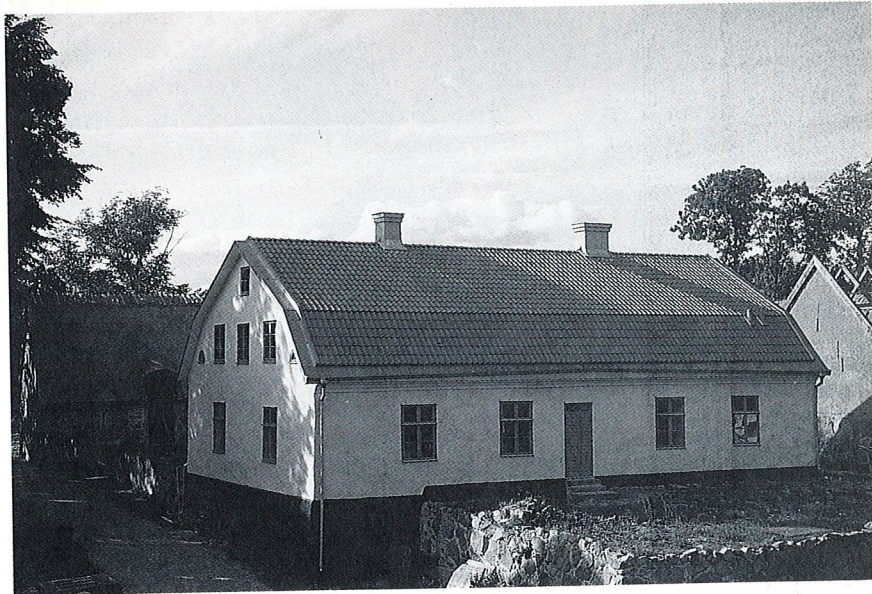
le kunna
lkets hus,
bbhus för
orslag som
åren, och
le projekt.
verklighet.
bostäder i
illhörande

länsarbets-
upprättade
n 1991 ett
kring slot-
nna använd-
tt förverk-
, och efter-
der parken

ägd gallring
ort parken

t borgkullen
n. T h man-
raden, t v en
isbyggnad med
tunnvalv. —
e Göransson

Förvaltarebostaden mot trädgårdssidan. Ytterdörr, tak och skorstenar är rekonstruerade. — Foto: Jonte Göransson 1994.



luftig och resulterat i vackra utblickar över Sölvesborgsviken och intressanta siktlinjer. Det är fortfarande 1800-talets romantiska park som är tongivande. Vallgravarna har rensats upp, förstörats och fått en form som bättre svarar mot den ursprungliga. Förfallna murar har återställts och delvis försetts med avtäckning. En gammal uthusbyggnad som ligger i parken har renoverats. Omfattande partier med kullerstensbeläggning har tagits fram och kompletterats och delvis satts om. Dammen har rensats upp.

Sedan kommunen efter vissa förhandlingar förvärvat den före detta soptippen, kunde denna formas till en kompletterande utvidgning av parken. Under namnet *Slottsudden* är den nu ett populärt rekreationsområde — inte minst för barn från förskolor och skolor — med lekfält, grillplatser och vacker utsikt över Sölvesborgsviken mot en fond av Kaninholmens lummiga grönska och stadskärnans byggnader.

Medan parken alltmer färdigställdes blev ut-

huslängornas och förvaltarebostadens förfall allt djupare. Vasstaket hade delvis blåst av och blottat murknande takstolar. Murarna hade omfattande skador och regnvatten kunde tränga in på åtskilliga ställen. Förvaltarebostaden hade vandaliserats invändigt.

Byggnaderna renoveras

När det visat sig att hotell- och bostadsprojektet inte kunde genomföras återköpte kommunen byggnader och tomt. Snart hade ett förslag till utrustning och återställande utarbetats av kommunen i samråd med länsantikvariern, och undret skedde! Trots att projektet var mycket kostnadskrävande kunde efter berömvärda insatser från länsstyrelsen, länsarbetsnämnden, arbetsförmedlingen i Sölvesborg och skogsvårdsstyrelsen restaureringen av förvaltarebostaden och uthuslängorna påbörjas hösten 1993.

Där förfallet tidigare för länge sedan överskridit gränsen för det pittoreska och tystnaden förstärkt vanvårdens melankoli, där hörs



Detalj av uthuslängorna
med nylagt vasstak. —
Foto: Jonte Göransson
1994.

nu ljud av hammare, sågklingor och murbruksblandare, där läggs upp byggmaterial och fraktas bort skräp som samlats i årtal. Enligt planerna, som i stor omfattning är förverkligade, återställs byggnaderna till den utformning de hade som nyuppförda vid mitten av 1830-talet.

Förvaltarebostaden

Förvaltarebostaden skall igen fungera som bostad. Utvändigt är restaureringen i det närmaste färdig, med tak och skorstenar nygjorda och omputsade väggar. Karmar till dörrar och fönster har i huvudsak kunnat bibehållas, medan det visat sig nödvändigt att förnya dörrblad och fönsterbågar, givetvis med profiler, beslag och fönsterglas i överensstämmelse med de ursprungliga. Den sentida yttertrappan av betong har huggits bort och ersatts med en delvis kompletterad tidsenlig trappa, med tillhörande räcke från ett rivet hus.

Invändigt har i september 1994 arbetena fortskridit så långt att väggarna har putsats

om och arbetet med innertak och golv pågår. Fem kakelugnar har plockats ned och murats upp på nytt. Särskilt intressant är att de med ledning av en uppsats i Blekingeboken för år 1939 om kakelugnsmakare i Sölvesborg kan anses vara tillverkade i staden och samtida med byggnaden. Man kan redan inse att det blir en mycket tilltalande bostad, med väl proportionerade rum i vackra sammanhang och med vida utblickar mot Sölvesborgsviken och parken med slottsruinen.

Uthuslängorna

Uthuslängornas vasstak, som kan vara det största i Sverige, är snart helt nylagt, och då har även takstolar och bärläkt förnyats i avsevärd omfattning. Restaureringen av murarna pågår, ett mödosamt arbete på grund av omfattande skador, som gjort det nödvändigt att bygga upp vissa partier på nytt. När byggnaden är återställd skall den förutom förrådsdel innehålla en allaktivitetslokal, som sommartid kan användas för teaterföreställningar,

konserter, utdiskuterats at i längan när skall kullersta fram och och komplet

Upprustning som ett beredrelsens ledning ma de insatse med gemensamturer kulturever särskilt förståelse för många fall ny utförts visar arbetet mellan länsarbetsnämnden kommunens digt och utar av revir. Tät för att uppk ingående inn

Borghusen

*Fädernesla
fylla med
Fädernesla
de dygder,*

Så skaldade innan slottslä hoppningsvis neslandets är finns kvar av och som är e minne, kan r vande stund goda krafter upprustning förvänta, att årsjubileum taurerad.

konsserter, utställningar och annat. Det har diskuterats att inrymma ett lantbruksmuseum i längan närmast järnvägen. Avslutningsvis skall kullerstensbeläggningen på gårdsplanen tas fram och, i den mån det behövs, sättas om och kompletteras.

Upprustningen av park och byggnader drivs som ett beredskapsarbete under skogsvårdsstyrelsens ledning. Det finns alla skäl att berömma de insatser som byggare och arbetsledare med gemensamma krafter svarar för. Att restaurera kulturhistoriskt värdefulla miljöer kräver särskilt intresse, gott handlag och stor förståelse för äldre tiders hantverk samt i många fall nytänkande. Det arbete som hittills utförts visar åtskilliga prov på detta. Samarbetet mellan länsstyrelsens, läns museets, länsarbetsnämndens, skogsvårdsstyrelsens och kommunens företrädare fungerar mycket smidigt och utan prestigetänkande och hävdande av revir. Täta byggmöten ger förutsättningar för att uppkommande frågor kan diskuteras ingående innan beslut fattas.

Borghruinen

*Fädernesland, vars härliga minnen
fylla med vörtnad ynglingens själ.
Fädernesland, ingiv våra sinnen
de dygder, som fostrat din ära ditt väl!*

Så skaldade Erik Gustaf Geijer år 1832, året innan slottslängorna började uppföras. Förhoppningsvis får de dygder som fostrat fäderneslandets ära sådant inflytande, att vad som finns kvar av den gamla borgen på sin kulle, och som är ett härligt och vörtnadsbjudande minne, kan räddas från fortsatt förfall. I skrivande stund är detta ännu osäkert. Många goda krafter samverkar dock för en värdig upprustning av borghruinen. Man kan därför förvänta, att när Sölvesborg firar sitt 550-årsjubileum år 1995 är även borghruinen restaurerad.

Källor och litteratur

Brandförsäkringsverket, Stockholm: Synehandlingar.

- Anglert, Marit: *Sölvesborg, en medeltida stad*. Seminarieuppsats, Inst för medeltidsarkeologi vid Lunds universitet (stencil), 1981.
- Frank, Anne-Marie: "Sölvesborgs slottsruin. Nya undersökningar på borgkullen", *Blekingeboken* 1972.
- Karlsson, William: "Kakelugnsmakare i Sölvesborg under 1700- och 1800-talet", *Blekingeboken* 1938.
- Kindström, Lars-Göran: "Slottsruinen i Sölvesborg. En preliminär redogörelse för de pågående utgrävningarna vid den medeltida borgen med en kortfattad historik", *Blekingeboken* 1942.
- "Sölvesborgs slott", *Blekingeboken* 1945.
- *Sölvesborg. Staden, bygden, borgen*, 1945.
- Liedgren, Rut: *I Sölvesborg på 1800-talet*, Nordiska museets Handlingar 86, 1974.
- Linnerhielm, Jonas Carl: *Bref under Resor i Sverige, 1797*.
— *Bref under nya resor i Sverige, 1806*.
- Stenholm, Leifh: *Ränderna går aldrig ur. En bebyggelsehistorisk studie av Blekinges dansktid*, 1986.
- Weibull, Carl Gustaf: *Sölvesborg. Stadens historia genom femhundra år*, 1945.