

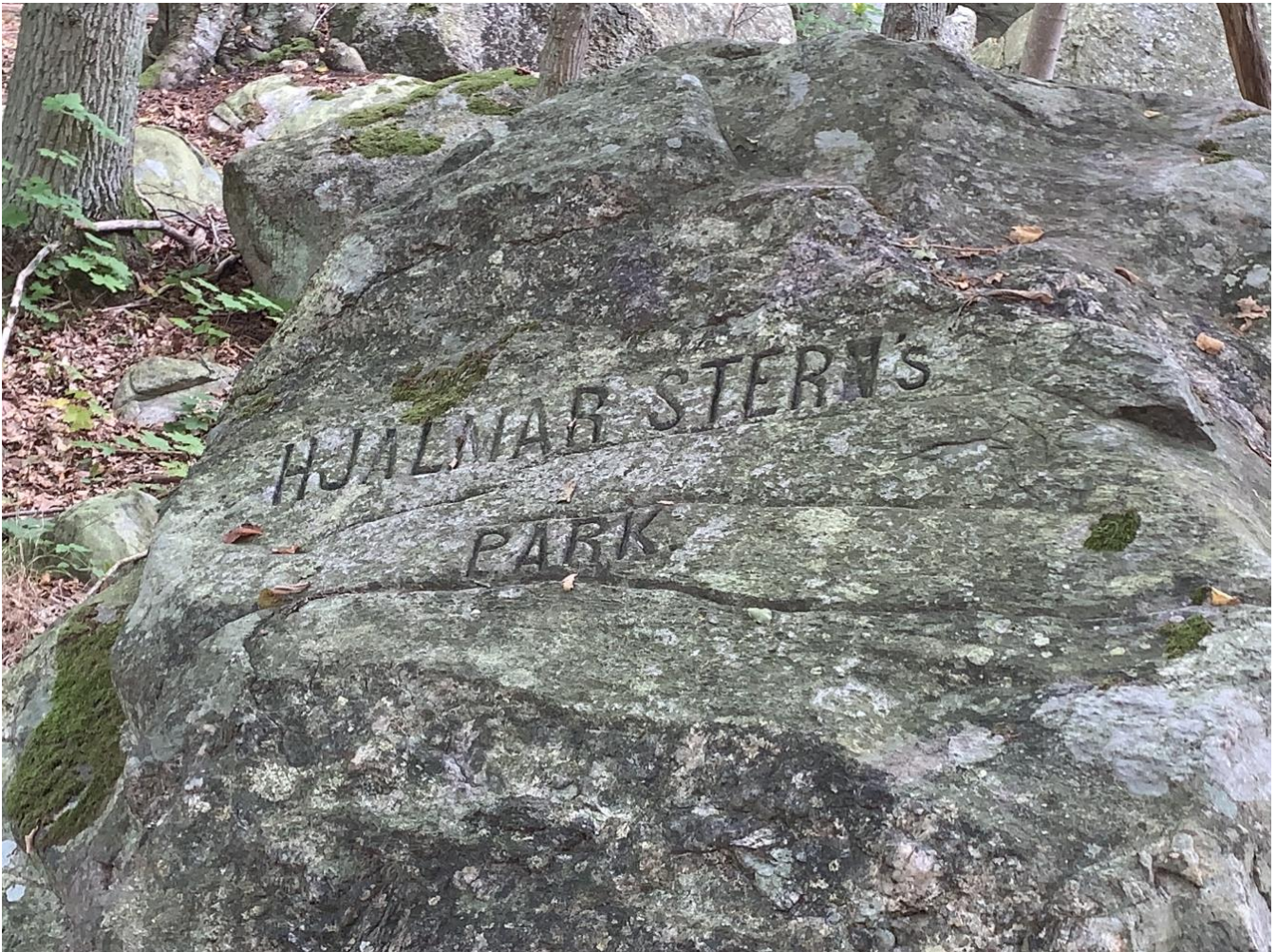
Skötselplan för naturreservatet

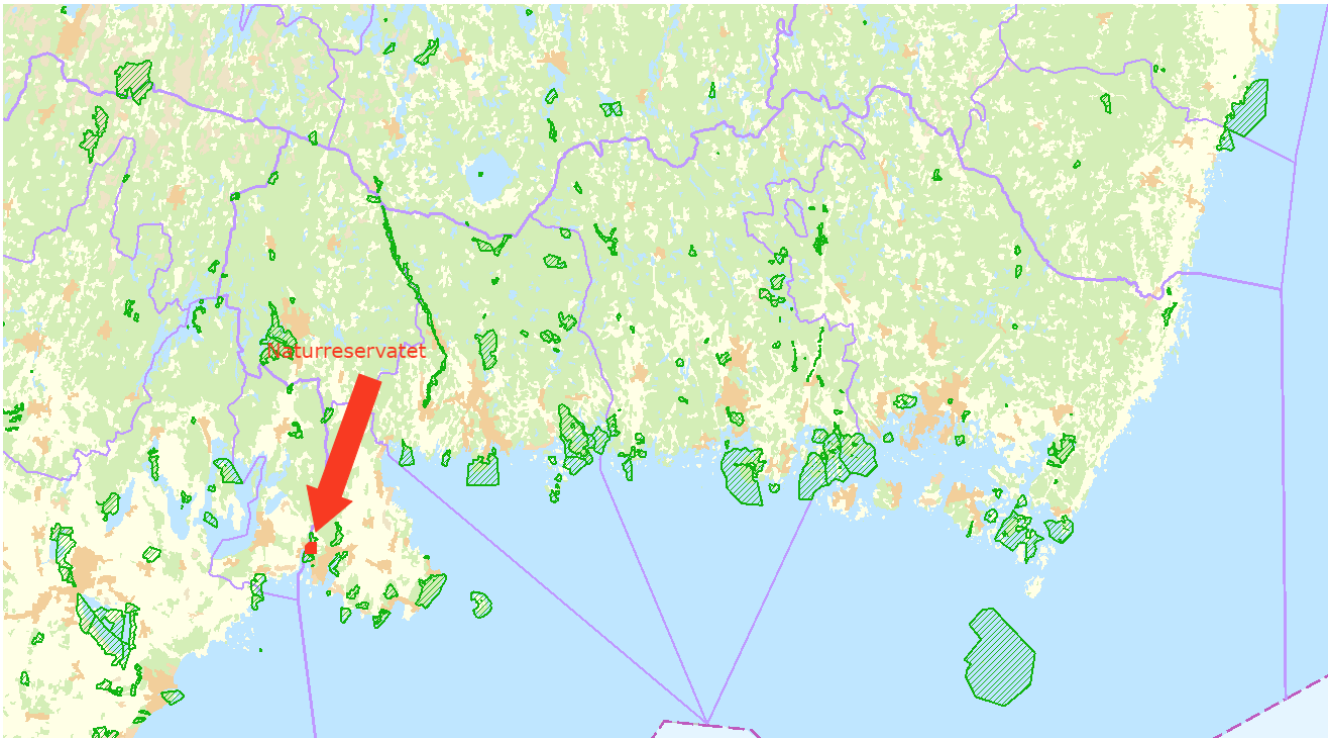
Dnr 2020/219

Hjalmar Sterns park

Beslut KF § 55,
2023-04-24

Sölvesborgs kommun





Figur 1 Naturreservat Hjalmar Sterns parks läge i Blekinge län. Grönmarkerade områden är länets naturreservat både på land och i vatten.

Titel: Skötselplan för naturreservatet Hjalmar Sterns park, Sölvesborgs kommun

Utgiven av: Sölvesborgs kommun
Repslagaregatan 1
294 80 Sölvesborg

Foton: Helen Gärner om inget annat anges.
Övre omslagsbild taget 2021-03-03

Bilagor: A Nyckelbiotoper och skyddade områden
B Skyddsvärda träd
C Höjdkarta
D Häradskarta 1915-19
E Skötselområde

Innehållsförteckning

Innehåll

Syftet med naturreservatet	4
Beskrivning av området	4
Administrativ data	5
Naturförhållanden	8
Geologi och topografi	8
Översiktlig vegetationsbeskrivning	8
Kärlväxter	11
Lav- och svampflora	11
Djurliv	11
Grönstråk	12
Historiskt om området	13
Kvarnen på Klinta	14
Via Regia, Kungsvägen	15
Klimatpåverkan	16
Källförteckning	16
Planerad markanvändning och skötsel	17
Övergripande mål för skötseln	17
Generella riktlinjer	17
Hot och negativ påverkan	18
Mål och åtgärder för skötselområdet	19
Bevarandemål	19
Skötselåtgärder	19
Friluftsliv och turism	19
Utmärkning av reservatsgräns	20
Bränder och brandbekämpning	21
Vid uppkomst av spontan brand inom naturreservatet	21
Eftersläckning	21
Åtgärd efter brand	21
Jakt	21
Tillsyn, dokumentation och uppföljning	21
Tillsyn över föreskrifterna	21
Uppföljning och bevarandemål	21
Dokumentation och skötselåtgärder	21
Kostnader och finansiering	22

Syftet med naturreservatet

Syftet med naturreservatet Hjalmar Sterns park är att:

Bevara, återskapa och vårda områdets värdefulla naturmiljöer och livsmiljöer i gynnsamt tillstånd. Strukturer som död ved, gamla grova träd, senvuxna träd, vidkroniga träd, hålträd samt död ved ska förekomma i en omfattning som är gynnsam för livsmiljöerna.

Bevara biologisk mångfald i den ädellövsdominerande skogen. Områdets prioriterade naturmiljöer ska bevaras i gynnsamt tillstånd samt även hysa gynnsamma strukturer, funktioner och livsmiljöer för prioriterade och andra skyddsvärda arter knutna till naturmiljön.

Bevara värdefulla naturmiljöer i form av geologiskt intressanta formationer med särskild fokus på områdets hällmarker. Även de omgärdade stengärdsgårdarna tillhör prioriterade strukturer för området och är värdefulla för områdets naturmiljö.

Inom ramen för bevarandet av biologisk mångfald och naturmiljöer *tillgodose behovet av områden för friluftslivet* samt erbjuda allmänheten möjlighet till ett rörligt friluftsliv i ett besöksvärt tätortsnära läge med stora skönhetsvärden, lugn miljö samt rika naturupplevelser.

Syftet ska tillgodoses genom att ädellövskogen med dess flora och fauna utvecklas genom begränsad, naturvårdsinriktad skötsel. Området ska utvecklas utan påtaglig inverkan från gran eller för regionen främmande trädslag men i övrigt genom intern dynamik.

Beskrivning av området

Hjalmar Sterns park är ett 4,033 ha centralt skogsområde med kraftig stigning till en topp som når ca 40 meter över havet. Området inhägnas till stor del av stengärdsgårdar i varierat skick.

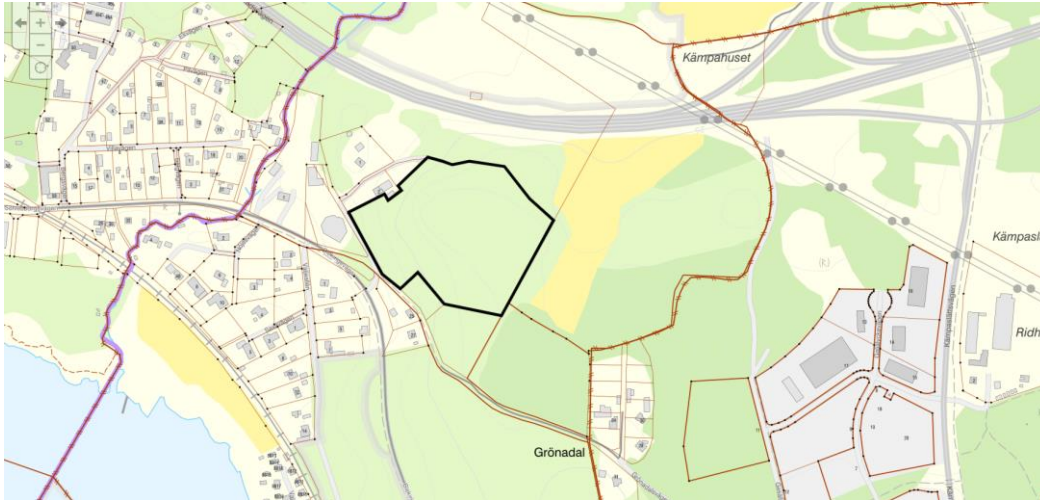
Centralt i området finns en höjdrygg kallad Klinta där det finns en lämning efter en kvarnanläggning från mitten av 1800-talet. Området har tillhört Sissebäcks gård som grosshandlare Nils Holm, som även uppförde kvarnen, förvärvade hälften av. I västra delen strax utanför reservatet, men inom området, sträcker sig Via Regia, Kungsvägen, samt flera spår av stenhuggeri.

Skogsstyrelsen har klassat del av naturreservatet som nyckelbiotop, se bilaga A ”Nyckelbiotoper och skyddade områden”. Nyckelbiotopen omfattas av hällmark med omkringliggande kraftvuxna gamla ekar. Intilliggande Grönadalsskog hyser två områden med nyckelbiotoper, ett med ädellövnaturskog i västra delen intill Hjalmar Sterns park och ett med lövrik barrnaturskog i centrala delarna av området. Söder om parken finns naturreservaten Valje och Brötalyckorna med dess rikedom av ek.

Från områdets högsta punkt ser man ut över Valjeviken och havet. Idag är utsikten något igenväxt och behov av försiktig gallring krävs för att återfå utsikten.

Området hyser ett stort antal skyddsvärda träd, se bilaga B, och på andra sätt hänsynskrävande arter. Naturreservatet ligger inom område för riksintresse för naturvård och friluftsliv.

Naturreservatet berörs av områden av riksintresse för naturvård (Valjeviken – Sölvesborgsviken NK2) enligt 3 kap 6§ miljöbalken och friluftsliv (Valjeviken-Ryssberget-Halen-Raslången FK01) enligt 3 kap 6§ miljöbalken.



Figur 2. Naturreservatet är markerat med heldragen svart linje.

Administrativ data

Tabell 1. Administrativa data

Objektnamn	Hjalmar Sterns park
Skyddsform	Naturreservat
Beslutsdatum	2023-04-24
Centrumkoordinater	N 6215644,658 E 122238,896
Kartor	Topografiska kartan: Karlshamn 3E SV Ekonomiska kartan: 3E2e Sölvesborg
Totalarea (hektar)	4,033
Landareal (hektar)	4,033
Naturvårdsförvaltare	Sölvesborgs kommun
Kommun	Sölvesborgs kommun
Lägesbeskrivning	Sissebäck, fågelvägen cirka 2 kilometer nordväst om Sölvesborgs kyrka, Nicolai. Landvägen cirka 3 kilometer från Nicolai kyrka. Avstånd till närmaste bilväg cirka 250 meter.

Sakägare	Sölvesborgs kommun
Fastighet	Sissebäck 1:4
Naturtyper	Areal (hektar)
Skogsmark	Ädellövnaturskog 2,5 ha med en sammansättning av 80 procent bok och 20 procent ek samt en liten andel avenbok, lönn och tall.
Arter	Se tabell 2
Prioriterade bevarandevärden	
Naturtyper	Ädellövnaturskog
Strukturer och funktioner	Skoglig kontinuitet med varierad åldersstruktur och gamla träd, grova ädellövträd, senvuxna träd, vidkroniga träd, hålträd, stående och liggande död ved i olika former och nedbrytningsstadier, blockrika och storblockiga skogssluttningar med ostörd hydrologi, stengårdsgårdar samt goda livsmiljöer för kryptogamer, insekter, fåglar och däggdjur naturligt förekommande i området.
Arter	Spillkråka enligt EU, s fågeldirektiv. Även större och mindre hackspett födosöker i området. Bokvårtlav, Myskmadra och Stifttklotterlav är tre av flera signalarter med högt signalvärde. Skillerticka, oxtungsvamp och koralltaggsvamp är hotade vedsvampar som finns i området. Naturvårdsintressanta skalbaggsarter som lundblåoxe, blankknäppare och barksäckspindel finns i området.
Stengårdsgårdar	Omgårdar området och är värdefulla för områdets naturmiljö.
Geovetenskap	Hällmarker
Friluftsliv	Höga naturupplevelsevärden, vandringsmöjligheter, tätortsnära.

Tabell 2. Hotade arter och signalarter i området till och med 2021-12-01 (inventering kommunekolog Jonas Engzell).

Svenskt namn	Latinskt namn	Nationell rödlista	Signalart	EU's fågeldirektiv	EU's habitatdirektiv
Guldlockmossa	<i>Homalothecium sericeum</i>	–	Medelgott signalvärde	–	–
Stubbspretmossa	<i>Herzogiella seligeri</i>	–	Medelgott signalvärde	–	–
Gammelekslav	<i>Lecanographa amylacea</i>	NT	Högt signalvärde	–	–
Rostfläck	<i>Arthonia vinosa</i>	–	Högt signalvärde	–	–

Matt pricklav	<i>Pachnolepia pruinata</i>	NT	Högt signalvärde	–	–
Rosa lundlav	<i>Bacidia rosella</i>	VU	Högt signalvärde	–	–
Bokvårtlav	<i>Pyrenula nitida</i>	NT	Högt signalvärde	–	–
Grå skärelav	<i>Dendrographa decolorans</i>	–	Högt signalvärde	–	–
Stiftklotterlav	<i>Opegrapha vermicellifera</i>	NT	Högt signalvärde	–	–
Koralltaggsvamp	<i>Hericium coralloides</i>	NT	Högt signalvärde	–	–
Skillerticka	<i>Inonotus cuticularis</i>	VU	–	–	–
Oxtungsvamp	<i>Fistulina hepatica</i>	NT	Högt signalvärde	–	–
Myskmadra	<i>Galium odoratum</i>	–	Högt signalvärde	–	–
Gråbandad trädgnagare	<i>Hemicoelus costatus</i>	NT	–	–	–
Bokborre	<i>Ernoporicus fagi</i>	–	(X)	–	–
Svenskt namn saknas	<i>Eucnemis capucina</i>	NT	–	–	–
Svenskt namn saknas	<i>Pseudeuparius sepicola</i>	NT	–	–	–
Grönfink	<i>Chloris chloris</i>	EN	–	–	–
Entita	<i>Poecile palustris</i>	NT	(X)	–	–
Mindre hackspett	<i>Dendrocopos minor</i>	NT	(X)	–	–
Spillkråka	<i>Dryocopus martius</i>	NT	(X)	X	–
Svartvit flugsnappare	<i>Ficedula hypoleuca</i>	NT	–	–	–
Grönsångare	<i>Phylloscopus sibilatrix</i>	NT	–	–	–
Stare	<i>Sturnus vulgaris</i>	VU	–	–	–
Stenknäck	<i>Coccothraustes coccothraustes</i>	–	(X)	–	–

Nötväcka	<i>Sitta europaea</i>	–	(X)	–	–
Blåmes	<i>Cyanistes caeruleus</i>	–	(X)	–	–
Trädskrypare	<i>Certhia familiaris</i>	–	(X)	–	–

Rödlistade och EU-listade arter samt signalarter som rapporterats från reservatsområdet under senare år (Rödlistekategorier: CR = akut hotad, EN = starkt hotad, VU = sårbart, NT = nära hotad). Signalarter är indikatorarter som är användbara för att lokalisera och urskilja skogar med höga naturvärden.

Naturförhållanden

Geologi och topografi

Hjalmar Sterns park är ett centralt skogsområde i närheten av Valje. Skogsområdet kan nås via mindre grus- och skogsvägar från flera väderstreck. Södra delen av området höjer sig 25 meter över havet och stigningen fortsätter relativt brant på upp till 40 meter över havet, se bilaga C. Hjalmar Sterns parks högsta punkt är ett urberg överlagrat av kritberggrund. Den norra delen omfattas av Bornholmsorogen berggrund och den södra delen av yngre krita sandsten – Neoproterozoiska – fanerozoiska plattformstäcket. Jordlagren i området varierar beroende på var i området det mäts. Från 0 meter till 20 meters mäktighet längst ner vid foten av naturreservatet.

De två senaste årmiljonerna (kvartär) har präglats av långa istider med kortare mellanliggande värmeperioder. Ett flertal landisar har brutit loss, plockat upp och slipat delar av berggrunden. I området finns stora stenar i terrängen.

Naturreservatets ytjordarter domineras av sandig morän som är mycket blockrik.

Översiktlig vegetationsbeskrivning

Området omfattas till största del av över 100 år gamla bokar och ekar med inslag av tall och lönn. Norra delen av området är klassat som nyckelbiotop enligt Skogsstyrelsens inventering 2002 med biotoptyp - ädellövnaturskog 2,5 ha med en sammansättning av 80 procent bok och 20 procent ek samt en liten andel avenbok, lönn och tall.

Skogen har hittills skötts som ”övrig friväxande skog” i kommunen utan syfte på friluftsliv, framkomlighet eller skönhetsvärden som utsikten från högsta punkten. Endast träd liggande över stig som medför risk har åtgärdats. Utifrån äldre och senare tagna bilder, bild 1-3, från utsikten från Klinta kan man se att området slutit sig något sedan 1920-talet fram till nu. På bild 1 från 1920 ser man att området med senvuxen ek, som idag främst finns kvar i kanten upp mot hållmarken och uppe på själva hållmarken, då sträckt sig längre ner i slänten. Efter att dessa ekar fallit av har andra mer högvuxna ädellövträd som bok ersatt ekarna. Uppslaget av lönn och andra lövträdsarter är också mer påtagligt idag än på bilden från 1920.



Bild 1. Från högsta punkten 1920-talet, fotograf okänd. Fotot tillhör Sölvesborgs och Listers fornminnesförening.



Bild 2. Från högsta punkten 2014, fotograf Hans Milton



Bild 3. Utsikten 2020 från högsta punkten.



Bild 4. Skogen är glesare på vissa ställen.



Bild 5. Karaktäristisk bild för området med mycket sten, stengärdsgårdar samt en blandning av död ved och levande träd.

Bilaga 4

Bland ekarna och bokarna finns rikligt med trädhåligheter, bohål. Flera gamla träd i området har med tiden fallit och tjänstgör nu som död ved. Träden har på ett naturligt sätt, genom svampangrepp, fåglar m.m., fått en struktur som gynnar olika arter. De gamla träden och död ved har stor betydelse för svampar, insekter och djur. Den utgör även en värdefull länk mellan olika spridningsvägar.



Bild 6. Träd som är svampangripet.



Bild 7. Spärrgrenig ek med bo- och matplats.

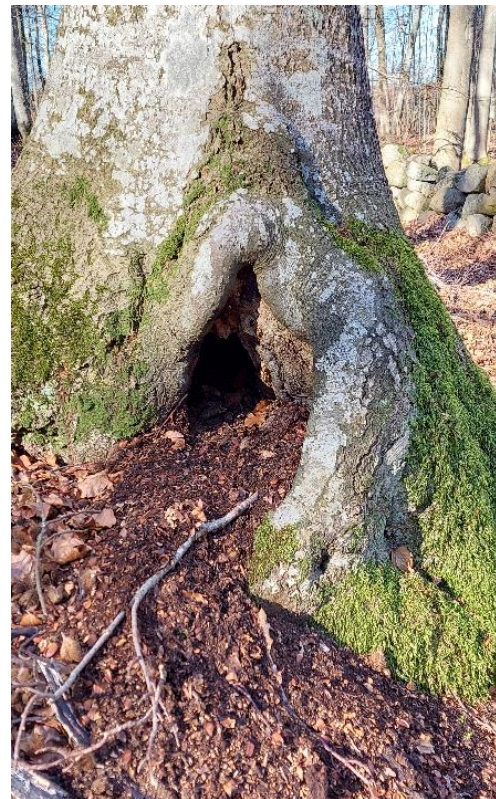


Bild 8. Träd med hålrum och mulm nedtill i stammen.

Inom området finns ett stort antal träd som tjänstgör som föda åt olika arter.

Kärlväxter

Både tallört, tandrot, vitsippa, ekorrbär, skogsbingel, liljekonvalj, buskstjärnblomma och myskmadra växer i området vilket ger ett flerskiktat intryck. Områdets kärlväxter är endast sparsamt rapporterade i Artportalen och bör inventeras mer riktat i framtiden.

Buskskiktet är sparsamt med en del föryngringsväxtlighet av lövträd. Området omfattas till stor del av äldre bokträd och ekar men också en mindre del avenbok och lönn. Enstaka tallar finns även. På hållmarken på områdets topp växer senvuxna gamla ekar.

Lav- och svampflora

Då många ädellövträd i området är gamla finns en rik lavflora på dem. Flera hotade arter av lav har identifierats och förutom att de i sig själva är skyddsvärda är de även goda signalarter för områden med generellt höga naturvärden. Bokvårtlav finns på många bok- och avenbokträd. På de senvuxna ekarna på och kring hållmarken finns stiftklotterlav, grå skärelav och gammelekslav. Den rosa lundlaven hittas på lönträd som står nära reservatsgränsen mot Via Regia. På några mindre ytor på hållmarken finns renlav.

Även svampfloran är rik och tre hotade vedsvampar har hittats (skillerticka, oxtungsvamp och koralltaggsvamp). Bland övriga svampar kan nämnas; stor lökbroskskivling, ametistskivling, blek taggsvamp, rödgul taggsvamp, blekviolett spindling, gytttrad röksvamp, vårtig röksvamp, libbticka, fönskticka, stort haröra, sidentrådskivling, raggskinn, gul rottryffel, panterflugsvamp, porslinsskivling, puckelmusseron, såpmusseron, svart kremla, bokkremla, tuvhätta, rosenkremla, brandrisk, ärggrön knaggskivling, vit hattmurkla, svart hattmurkla, brokspindling, vinkremla, rutsopp, svavelmusseron, björnticka och rosa rättikhätta.

Djurliv

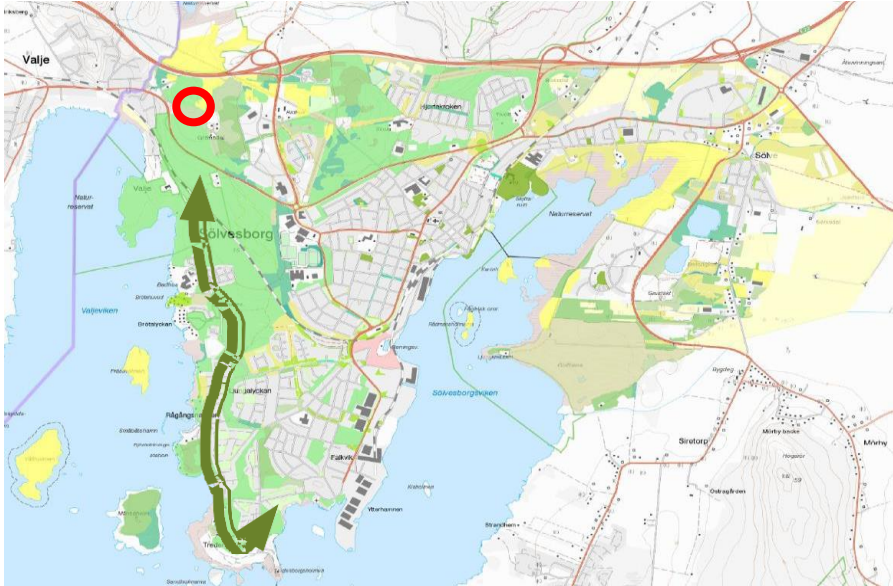
Djurlivet i området är i dagsläget sämre inventerat än till exempel lavar och svampar. Bland däggdjuren kan ekorre och rådjur nämnas.

Insektslivet inventerades speciellt under 2008. Flera hotade och naturvårdsintressanta skalbaggsarter knutna till gamla träd och död ved hittades i området. Bland de funna arterna kan nämnas lundblåoxe, blankknäppare, barksäckspindel, brun vedborre, gulbent vedbock, blåvingad lövsvampbagge, gråbandad trädgnagare, ekbarkborre, ljusfläckig vedsvampbagge, stor vedsvampbagge och bokborre. Ytterligare några hotade insektsarter saknar i nuläget svenska namn. Insekterna drar i sin tur till sig fåglar. Större hackspett, mindre hackspett och spillkråka födosöker regelbundet i området. De två först nämnda har även häckat i området under senare år. Bland övriga fågelarter* som hävdar revir i området kan nämnas gransångare, trädgårdssångare, svarthätta, gärdsmyg, svartvit flugsnappare, rödstjärt, koltrast, taltrast, stare, entita, nötväcka, talgoxe, blåmes, trädkrypare, bofink, grönfink och stenknäck. Även gök hörs stundtals.

*Som signalarter för fåglar används i denna skötselplan de arter som Östergötlands skogsgrupp använder. Deras urval bygger i sin tur på en skrift från WWF, *Övervakningssystem för skogens fåglar - uppföljning av naturvårdsarbetet*. Utifrån 18 utvalda stannfåglar som valts ut som signalarter för barr-, löv- och blandskog används här endast signalarter för löv- och blandskog. För en mer komplett artlista hänvisas till Artportalen.

Grönstråk

Området ingår i kommunens beslutade grönstråk för Södra Valjeskogen och Valjeviksstråket som är sammankopplad med Kanehallsstråket som vidare letar sig upp mot Ryssberget.



Figur 3 visar det sammanhängande stråk av grönstruktur som binder ihop värdekärnorna i Valje naturreservat med nyckelbiotoper i Tredenberg. Röd ring visar naturreservatets läge. Ramböll 2009.



Figur 4 visar Länsstyrelsens karta om grön infrastruktur i Sölvesborg, värdestråk och värdekärnor, 2023. Rosa streck visar spridningslänkar. Stråket stämmer bra överens med kommunens utpekade grönstruktur från 2009, se figur ovan.

Historiskt om området

I laga skifte från 1839 står området med som *"I linda"* (träda, övergiven åker) och *"I vången stenig backe"*. På den häradsekonomska kartan (Sölvesborg J112-4-11, Årup J12-4-14) från 1915-19, se bilaga D, är området utritat som ett lövskogsområde, symboliseras som ringar i bilagan, (troligen ädellövskog) med ett litet inslag av barrträd, symboliseras som stjärnor i bilagan, (troligen tall). En smal remsa öster om reservatet betecknas som inhägnad (trakt). Möjligtvis är det inhägnade området en åker. På häradskartan ser man en väg sträcka sig genom området, söder om Hjalmar Sterns park, vilket är Via Regia.

Sölvesborgs kommun har 1925 genom gåva, av fröken Amy Rosin, förvärvat skogsområdet som fröken Rosin döpte till Hjalmar Sterns park. Bakgrunden till donationen står att finna i den personliga relationen mellan fröken Amy Rosin och vice konsuln Hjalmar Stern. Hjalmar Stern tyckte om att vistas i området och efter hans bortgång 1920 köpte Amy Rosin området 1925 av greve Karl-Axel Fredrik Trolle-Wachtmeister. Av gåvobrevet framgår det att det var Amy Rosins önskan att området framgent skulle benämnas Hjalmar Sterns park.

Det nämns i brevet att Amy Rosin innan överlåtandet låtit hugga in namnet Hjalmar Sterns park i en sten i området samt låtit göra en inristning till Hjalmar Sterns minne i en berghäll. I själva verket finns det flera stenar i området med symboler/bokstäver och alla är kanske inte ens kända idag. På en sten står det HJALMAR STEN´S PARK, på en står det FRIDLYST. Men flera stenar har bara Hj.S. PARK ristat i sig, ofta med en rund ring runt. Det finns även inristat två namn på en stenhäll, LORD och SPEEDY TIPS, vilka var fröken Rosins hundar.

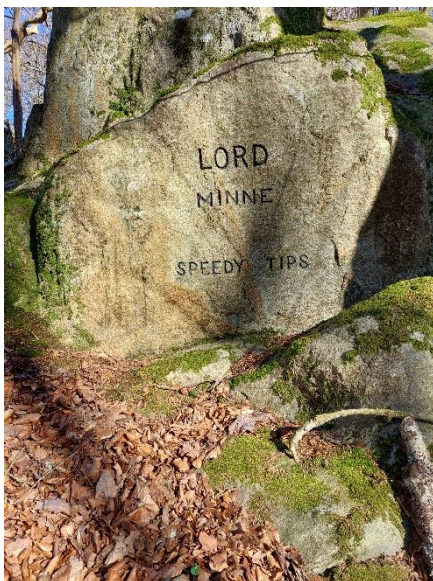


Bild 9. Minnessten över fröken Rosins hundar.



Bild 10. Inskription HjS

Det fanns en flaggstång i området och Amy Rosin donerade pengar till underhåll av den och minnesstenen. Området var redan 1925 ett gammalt och populärt utflyktsmål för boende i Sölvesborg.

Syftet med gåvan var att förhindra exploatering av området och istället bevara dess skönhet och naturupplevelser, men också att låta invånarna fortsatt använda området som

utflyktsort. Detta eftersom området har säregna värden. Till gåvobrevet finns villkor inskrivna.

Villkor:

- Området får inte överlåtas eller intecknas
- Allmänheten ska ha fritt tillträde till området
- Någon byggnad, dansbana eller liknande får inte uppföras inom området
- Sten får inte brytas eller forslas bort
- Träd får inte tas ner
- Offentliga nöjeställningar eller allmänna möten får inte förekomma
- Områdets namn ska vara Hjalmar Sterns park, vilket finns inhugget i en sten inom området. En inristning till Hjalmar Sterns minne finns också på en berghäll.

I samband med att greve Wachtmeister sålde området till fröken Rosin följde rätt till utfartsväg för området, tillgång till badstrand vid Valjeviken jämte gångväg till stranden efter jordägarens anvisning. Köparen tillförsäkrades en avgiftsfri, ständig besittningsrätt till den av henne inhägnade, sydväst om landsvägen Kristianstad – Sölvesborg mark, tillhörande hemmanet Valje nr 1, belägna plats där fröken Rosin låtit anordna pumphus med brunn samt därifrån dragen vattenledning. Med denna rätt följde också rätt att använda till platsen ledande gångväg.

Köpet av fastigheten godkändes av kungen eftersom fröken Rosin var utländsk medborgare (USA).

Naturreseptatet ska skötas på ett sätt som gynnar natur- och friluftslivsvärdena enligt ställda krav i gåvobrev från Amy Rosin den 21 oktober 1926. Området ska hållas i skick för att kunna erbjuda allmänheten möjlighet till ett rörligt friluftsliv i ett besöksvärt tätortsnära läge med stora skönhetsvärden, stillhet samt rika natur- och kulturupplevelser.

Det finns 4-5 ingångar till området. En ingång i sydvästra delen och en i norra delen av området, en i områdets nordöstra hörn och 1-2 stigar längs östra kanten varav den ena går in via grannfastigheten Sissebäck 1:2. Vid flera av dessa ingångar finns det stenar med inhuggna inskriptioner. Den gamla huvudingången finns sannolikt i områdets sydvästra kant där Berghällvägen möter Via Regia.

Kvarnen på Klinta

”Centralt i området finns en markerad höjdrygg kallad Klinta. Höjdryggen är lämningar efter en äldre men annars idag nästintill mytisk och relativt anonym kvarnanläggning. Med beaktande av lämningarnas karaktär och dokument har det med all säkerhet funnits en väderkvarn av holländsk typ med aggregat för automatisk inställning av vingarna mot vinden. På en sådan ”holländska” var endast hättan med vingar och drivaxel vridbar, medan konstruktionen, som vilade på en bastant grund av gråsten, i övrigt inte kunde rotera. Kvarnen var 1849 försedd med inte mindre än tre par stenar och skulle i förhållande till sin, vid den officiella taxeringen, fastställda kommersiella malningskapacitet erlagga 1 tunna råg och 2 tunnor korn i årlig skatt

Bilaga 4

till kronan. Sannolikt uppfördes kvarnen i slutet av 1830-talet av grosshandlare Nils Holm (1799-1878). N Holm förvärvade även hälften av Sissebäcks gård. Denna gårdshalva i väster inkluderade för övrigt Klintaområdet samt det sommarställe, Sofiehem, som grosshandlaren snart inrättade för sig, sin familj, släkt och vänner. Holm var äldst av de tre bröderna Holm från Karsholm i Österlövs socken i nordöstra Skåne, vilka som borgare i Sölvesborg under 1800-talet spelade en framträdande roll i både stadens expansiva näringsliv och offentliga verksamhet.



Bild 11. Kvarngrunden sedd från utsidan. Foto okänd. Fotot tillhör Sölvesborgs och Listers fornminnesförening.

Kvarnen lades troligtvis ner i mitten av 1850-talet på grund av andra effektivare anläggningars tillkomst. Holm lät så småningom bygga en alldeles ny, modern och större överfallshjulkvarn intill Sissebäck, som ersatte de tidigare vid bäcken befintliga mindre vattenkvarnarna.

Kvarnbacken har tidigare utgjort en integrerad del av Sissebäcks gård. På denna fastighet har på östra sidan av den från Siesjö mot Valjeviken rinnande bäcken, alltsedan medeltiden och ända in i moderns tid, i regel också ett flertal vattendrivna större och mindre skvalt- eller hjulkvarnar varit i drift". (Hans Milton 2013)

Kvarnen på Klinta ligger cirka 40 m över havet

Via Regia, Kungsvägen

Intill Hjalmar Sterns Park finns två historiska vägsträckor som inte omfattar fastigheten för naturreservatet. Vägsträckorna är fornlämningar. Sydsydväst om Hjalmar Sterns park ligger en äldre sträckning för kustlandsvägen (RAÄ-nummer: Sölvesborg 92). Den gamla vägen har en ålderdomlig karaktär, nedskuren i backslänten samt begränsad av stenmurar. Den norra stenmuren ligger i gränsen till naturreservatet. Denna del av vägen kan förutsättas sammanfalla med medeltidens Via Regia, Kungsvägen. Vägsträckningen var allmän landsväg fram till 1880-talet då den ersattes av nuvarande väg söder härom, norr om Valje gård. Numera används denna del av Via Regia för gång- och cykeltrafik.

Parallellt med väg E22, nordost om Hjalmar Sterns Park, sträcker sig en annan äldre väg i form av en fägata (RAÄ-nummer: Sölvesborg 98). Fägatan kallas idag Karl XI:s väg. Benämningen härrör från en fiktiv historisk berättelse, Kungens första kärlek, författad av Per Thomasson 1860. Vid sin vistelse på Trolle-Ljungby 1677 red kungen den här vägen för att besöka den sköna Blenda, dotter till jägmästaren i Valje.

Öster om området finns fornlämningar efter bosättningar, stensättningar och en fossil åker. Spår efter utmarker, skogsbeta och stenhuggning finns i närliggande område.

Klimatpåverkan

Torka och värmebölja förväntas bli allt vanligare framöver. Enligt SMHI: s scenario ökar antalet dagar med låg markfuktighet från 17 dagar i dagens klimat till 22 dagar den kommande 50-årsperioden (RCP 8,5). Samtidigt fördubblas antalet dagar för årets längsta värmebölja, från 3 dagar till 6 dagar (RCP 8,5). Vegetationsperioden förlängs, både dess start- och slutdatum. En förlängd vegetationsperiod kan också vara positivt. Gamla träd får en bättre tillväxt och kan klara insekts- och svampsjukdomar bättre. Idag är vegetationsperioden i området 250 dagar men i ett framtida klimat beräknas den till 275 dagar (RCP 8,5).

Källförteckning

Litteratur

Kornfält, K-A & Bergström, J. 1983. Beskrivning till berggrundskartan Karlshamn NV. Sveriges Geologiska Undersökning, Uppsala.
Gåvobrev från Amy Rosin

Internetkällor

Webbtidningen Sölvesborg och Lister, <https://solvesborgochlister.se/klinta.pdf>
Lantmäteriet 2010b. Historiska kartor. Rikets allmänna kartverksarkiv.
Häradsekonomiska kartan, 1915 19, Jämshög J112 4 6, <https://minkarta.lantmateriet.se/>
Artpotalen 2021
<https://kartor.skogsstyrelsen.se/kartor/>

Muntliga och skriftliga kontakter

Nordahl Ingegerd, reservatshandläggare, Länsstyrelsen i Blekinge - medförfattare
Engzell Jonas, kommunekolog Miljöförbundet Blekinge väst - inventerare och medförfattare
Milton Hans, historiker och författare

Planerad markanvändning och skötsel

Övergripande mål för skötseln

Sölvesborgs kommun har genom åren skött området som skog det vill säga med försiktig gallring utifrån kommunens skogsbruksplan. Den försiktiga gallringen görs utifrån att området hyser många gamla hålträd. Skogen sköts med målet att bevara och vidareutveckla befintliga ädellövnaturvärden utan påtaglig inverkan från så kallad tysklönn och gran.

Skogen ges möjlighet att bibehålla och vidareutveckla flerskiktade skogar med varierad åldersstruktur, ett stort inslag av gamla grova eller senvuxna ädellövträd och tallar, samt en rik mångformighet av död ved. Området ska generellt vara en gynnsam livsmiljö för dess arter av växter, insekter, kryptogamer och andra organismer med krav på lång hävdkontinuitet. Riktade naturvårdande skötselåtgärder görs vid behov.

Parkering, markerade leder och information om området ska vara väl genomtänkta så att de skapar goda förutsättningar för en långsiktig samexistens mellan friluftsliv och biologisk mångfald.

Generella riktlinjer

Naturreservatets omfattar ett skötselområde, se bilaga E, och ska utvecklas i huvudsak genom naturlig dynamik och genom påverkan av naturliga störningar. Vid skötselåtgärder ska värdefulla element för växt- och djurlivet sparas såsom grova träd, senvuxna träd, hålträd, boträd, stående död ved och döende träd, vindfällan och lågor. Trängda vidkroniga träd, som tidigare vuxit mer öppet, bör frihuggas. Gran ska ha en ytterst tillbakadragen roll i reservatet och granföryngring röjas bort kontinuerligt.

Återkommande röjning av tysklönn ska göras, med cirka 5 års mellanrum, inom hela skötselområdet. Manuell uppräckning av små plantor kan vara en lämplig kompletterande metod. Främmande arter, utöver tysklönn, bekämpas med vedertagna metoder vid behov.

Fällda lövträd och tallar samt röjningsrester efter dessa lämnas i första hand inom skötselområdet. Lågor av kvarlämnade fällda lövträd och tallar bör i största möjliga mån vara två meter eller längre. Klensed samlas i högar på lämpliga platser. Vid större mängder, som kan hota naturreservatets värden, avlägsnas de från reservatet.

Död ved lämnas orörd där den står eller faller, om det inte hotar befintliga naturvärden, eller medför hinder eller allvarig olägenhet för allmänheten, kulturmiljövärden eller naturreservatets syften i övrigt.

Alla skötselåtgärder inom naturreservatet, till exempel nedtagande och uttransport av träd, ska utföras vid sådan tid och på sådant sätt att skador på mark, vedinsekters fortplantning samt växt- och djurliv i övrigt minimeras.

Om det av naturvårdsskäl behöver planteras in organismer i naturreservatet ska lokalt genmaterial i första hand användas. Genmaterial av främmande härkomst får endast användas om det är av stor vikt ur naturvårdssynpunkt att återinplantering sker och det inte finns möjlighet att producera lokalt genmaterial.

Kulturhistoriska lämningar såsom övriga kulturhistoriska lämningar med stenmurar ska bevaras och om möjligt åskådliggöras. Detta sker praktiskt genom att de hålls fria från uppväxande sly och buskar samt synliggörs från stigar. Stenar som fallit ner från stenmurar läggs tillbaka. Ny sten får inte läggas på stenmurar, om det inte görs i syfte att restaurera objektet. Murens ursprungliga karaktär får inte ändras.

Stigar ska vara framkomliga och trädskiktet intill dessa ska ses över regelbundet. Döda eller döende träd tas åt sidan om de kan utgöra fara för allmänheten. Träd som fallit eller hotar att falla ned över stigar får fällas, kapas, flyttas och lämnas kvar på lämplig plats inom naturreservatet. Kan fara undanröjas genom att träden beskärs eller toppkapas, ska de inte avverkas.

Inventering av eventuell förekomst av invasiva arter ska göras inom hela naturreservatet och åtgärdsplan upprättas för hantering av dessa vid behov. Skulle invasiva eller andra för regionen främmande arter, sjukdomar eller angrepp på växt- och djurliv bli ett problem inom naturreservatet ska detta hanteras och bekämpas på lämpligt sätt utifrån rådande kunskapsläge och erfarenhet. Åtgärderna får inte hota naturreservatets bevarandesyften.

Den hotade arten rosa lundlav har tidigare noterats på enstaka träd i kanten längs med Via Regia. Arten behöver eftersökas mer noggrant i området och både befintliga träd och lämpliga framtida ersättningsträd behöver fastställas innan man tar fram röjningsförslag för att återställa utsikten från Klinta.

Fladdermöss bör inventeras inom området eftersom många gamla hålträd finns.

Hot och negativ påverkan

Oreglerat nyttjande av området i friluftslivssyften såsom cykling inom området, vilket medför slitage på marken samt stör syftet med att området ska vara en plats för lugn och naturupplevelser.

För kraftig gallring och upprensning av gamla träd i området kan riskera värdefulla naturvärden och dess framtida utveckling i området. Skogliga åtgärder som leder till fragmentering av intilliggande områden kan medföra att sammanhängande gröna spridningskorridorer av betydelse försvinner. Gröna korridorer är viktiga för att vissa populationer ska överleva. Bortplockning av grov död ved, inträngande av gran eller invasiva arter utgör ett hot i området.

Felaktig lagring av färsk lövved i närheten av reservatet kan riskera att utarma reservatets insektsfauna. Lövveden attraherar vedinsekter från långa avstånd och flisas den eller forslas bort förstörs fortplantningsbiotopen. Övertäckning med fångstved ovanpå kan vara en fungerande metod om virke behöver lagras i närheten av reservatet. Fångstveden lämnas sedan på plats eller i reservatet efter godkännande.

Klimatförändringar som påverkar att ädellövträd drabbas av sjukdom samt ökad igenväxning är negativt för arter i området.

All form av exploatering eller utsläpp som påverkar bevarandevärden samt begränsar friluftslivet är ett hot.

Mål och åtgärder för skötselområdet

Bevarandemål

Arealen av näringsrik bokskog (9110) och näringsfattig ekskog (9190) ska vara minst 4 hektar. Småskaliga naturliga processer, som till exempel trädens föryngring, åldrande och avdöende samt omkullfallna träd och luckbildning ska påverka dynamik och struktur. Trädskiktet ska i ekskogen domineras av ek med inslag av tall, samt triviala lövträd. Bok ska utgöra ett dominerande inslag i bokskogen, med inslag av avenbok, ek och lönn. Det ska finnas föryngring av nya träd som efterträdare av ek respektive bok, tall och andra förekommande ädellövträd. Trädskiktet ska vara olikåldrigt och flerskiktat. Gran och tysklönn ska inte förekomma, möjligen enstaka inslag.

Det ska finnas rikligt med död ved i olika former inklusive levande träd med döda träddeklar tämligen allmänt och gamla träd med grov bark, skador, håligheter, mulm eller döda delar. Det ska finnas gamla träd såsom senvuxen ek och äldre bok och tall. Solexponerade, varma och vindskyddade miljöer och strukturer ska förekomma genom en mosaik mellan täta respektive öppna och glest beskogade delar i ekskogen. Gran, inväxande träd, buskar och sly ska inte tillåtas ta överhanden eller skada biologiskt gamla och värdefulla träd i området. I fältskiktet förekommer buskstjärnblomma, ekorrhör, liljekonvalj, myskmadra och lavar såsom gullockmossa, bokvårtlav, rosa lundlav, stiftklotterlav, rostfläck, grå skärelav och gammelekslav. På död ved ska växa skillerticka, oxtungsvamp och koralltaggvamp.

Inom området kan man se och höra de nära hotade arterna mindre hackspett, spillkråka, svartvit flugsnappare och grönsångare. Även de vanligare arterna gröngöling, nötväcka, blåmes, trädkrypare, stare och stenknäck finns i området.

Skötselåtgärder

- Skötselområdet utvecklas i huvudsak genom naturlig dynamik och genom påverkan av naturliga störningar. Död ved lämnas där den står eller faller, om den inte utgör fara eller skapar allvarlig olägenhet för allmänheten, naturreservatets nyttjanderättshavare eller angränsande fastigheter/tomter. Träden/veden får då kapas i mindre delar, om det behövs, och flyttas till annan lämplig plats inom naturreservatet.
- Punktinsatser samt försiktig utglesning och röjning i träd- och buskskikt får göras för att uppnå bevarandemålen.
- Kontinuerlig röjning av granföryngring och återkommande röjning av tysklönn.
- Andelen död ved i form av hålträd, högstubbar, lågor och grenar i olika dimensioner och nedbrytningsstadier ska bevaras.
- Kulturhistoriska lämningar, som exempel kvarngrunden och stenmurar hålls fria från igenväxningsvegetation. Stenar med inskription ska hållas fria från växtlighet samt texten ska underhållas med svart färg.

Friluftsliv och turism

Det finns 4-5 ingångar till området, en i norr vid Berghällavägens slut, en i områdets nordöstra hörn och 1-2 stigar längs östra kanten av området. Vid flera av dessa ingångar finns det stenar med inhuggna inskriptioner. Den gamla huvudingången torde vara stigen vid

Berghällavägen som möter Via Regia i områdets sydvästra kant. Dessa stigar som löper in till området med markerade stenar behöver underhållas och markeras ut då de kan anses utgöra områdets ursprungliga stigar.

Det finns en informationsskylt om området i anslutning till en informell parkeringsyta vid korsningen Berghällavägen och Via Regia. Parkeringsyta och skylt finns utanför naturreservatet behöver märkas ut och ses över.

Tillgängligheten – inom området finns stigar för vandring, dock inte tillgänglighetsanpassade. Området är relativt kuperat och därför svårt att anpassa för funktionsvariationer.

Attraktiva målpunkter – utsikten i området är känd och flertal besökare i området tar sig upp till utsiktspunkten för en stilla paus.

Stigsystem – Över tid har det skapats ett antal stigsystem inom området, som är begränsat i sin omfattning.

Vindskydd – inom området finns ett mindre vindskydd med grillplats. Vindskyddet är i dålig kondition och kommer att tas bort. Grillplatsen kommer att tas bort och grillning är ej tillåten inom reservatet.

Lämplighet för olika aktiviteter – området är begränsat i sin omfattning men människor med olika behov kan röra sig i området för rekreation, kortare vandringsturer, lugn och stillhet.

Förutsättningar för naturupplevelser – skogen hyser ett stort antal gamla spärrgreniga träd och hålträd som är vackra och pryder sin plats. Kulturlämningar och stenblock tillför området storhet, mystik och charm.

Etablerad friluftsvksamhet – någon etablerad friluftsvksamhet finns inte och är inte tänkt att finnas då området har restriktioner i form av villkor i ett gåvobrev.

Tålighet för slitage – cykling har förekommit i området vilket medför stort slitaget på markvegetation och stenar. Syftet är att cykling inte ska få förekomma i området eftersom man idag ser det omfattande slitaget.

Besöksfrekvens – området är centralt beläget och besökare kommer ofta till fots eller med cykel.

Området omfattas av riksintresse för friluftsliv enligt miljöbalken 3 kap 6§. I skogen finns gott om stigar och marken är kuperad. Att vistas i ädellövskogen och den varierande naturmiljön kan vara förebyggande för psykisk och fysisk ohälsa. Ädellövskogens träd och växtlighet skapar avskärmning som gör att buller inte upplevs lika påtagligt trots områdets centrala läge.

Utmärkning av reservatsgräns

Utmärkning av reservatets gräns ska utföras av naturvårdsförvaltaren enligt svensk standard SIS 031522 och enligt Naturvårdsverkets anvisningar.

Bränder och brandbekämpning

Vid uppkomst av spontan brand inom naturreservatet

Brand anses i huvudsak vara negativt för de befintliga naturvärdena i naturreservatet Hjalmar Sterns park. Spontana bränder i reservatet släcks enligt gällande lagar. Räddningstjänstens ansvarar för släckningsarbetet.

Släckningen bör ske med så stor försiktighet som är möjligt utifrån rådande omständigheter. För att undvika skador på naturvärden (till exempel grova ädellövträd och känslig fauna) och om möjligt ta tillvara brandens positiva effekter kontaktas reservatsförvaltaren och kommunekologen i så tidigt skede som möjligt för samråd.

Eftersläckning

När branden anses vara släckt eller utan uppenbar risk att sprida sig överlämnas ansvaret för eftersläckning och bevakning till fastighetsägaren. Eftersläckning bör i största möjliga mån ske på sätt så att naturvärden gynnas och inte skadas, och fastighetsägaren bör samråda med kommunekologen

Åtgärd efter brand

Framtida skötselåtgärder utreds för varje enskilt område som påverkats av branden. Vid behov ändras skötselplanen genom beslut av kommunen.

Jakt

Inom naturreservatet är all jakt förbjuden, med undantag för jakt på skadat djur som behöver avlivas av djurskyddsskäl. Reservatsförvaltaren ska dock informeras, senast dagen efter. Skydds jakt på mink och andra invasiva främmande arter är tillåtet efter särskild dispens (som prövar metod, tidpunkt mm). Övrig jakt kräver dispens.

Tillsyn, dokumentation och uppföljning

Tillsyn över föreskrifterna

Miljöförbundet Blekinge väst ansvarar för tillsyn av föreskrifterna.

Uppföljning och bevarandemål

Uppföljning kommer att ske enligt gällande riktlinjer från Naturvårdsverket.

Dokumentation och skötselåtgärder

Ansvarig förvaltare dokumenterar utförda skötselåtgärder.

Kostnader och finansiering

Naturvårdsförvaltaren, Sölvesborgs kommun, bekostar åtgärder enligt skötselplanen.

Tabell 3. Planerade skötselåtgärder

Skötselåtgärd	Var	Vem	Prioritet	När/frekvens
Gränsmarkering	Berörda reservatsgränser	Naturvårdsförvaltaren	1	5 månader efter att gränsmätningen är klar
Gallring	Invasiva arter	Naturvårdsförvaltaren	1	Vid upptäckt och störning av invasiva arter. Enligt skötselplan
Röjning	Frihuggning samt hålla efter tysklönn och granföryngring	Naturvårdsförvaltaren	1	När behov uppstår, enligt skötselplan
Informationstavlor	Sätts upp vid två ingångar till området	Naturvårdsförvaltaren	1	Inom 5 månader efter beslut
Hänvisningsskylt	Vid länsväg 524	Naturvårdsförvaltaren		6 månader efter beslut
Underhålla stigar	Naturliga stigar	Naturvårdsförvaltaren	1	När behov uppstår
Dokumentation av skötselåtgärder	Hela naturreservatet	Naturvårdsförvaltaren	1	Efter utförda åtgärder
Uppföljning av bevarandemål	Hela naturreservatet	Naturvårdsförvaltaren	1	Enligt särskilt fastställd uppföljningsplan
Stenmurar	Befintliga murar	Naturvårdsförvaltaren	2	När behov uppstår vid ex igenväxning av träd samt enligt skötselplan
Stenar med inskription	Stenar med ursprunglig inskription, inom området och vid ingångarna till området	Naturvårdsförvaltaren		Vid slitage när namnen inte längre syns
Kulturlämningar	Befintliga lämningar inom reservatet	Naturvårdsförvaltaren	1	I möjligaste mån åskådliggöras
Parkering	Utanför reservatets södra del	Naturvårdsförvaltaren	2	Plats för 2-3 bilar

¹Prioritet 1 till 3, varav 1 är högst.

²Angiven tid är en riktlinje/rekommendation, men är slutgiltigt avhängig tillgängliga resurser

Naturreservatet Hjalmar Sterns park i Sölvesborgs kommun har bildats i syfte att bevara biologisk mångfald, att bevara och vidareutveckla vårda och bitvis återställa värdefulla naturmiljöer samt att tillgodose behovet av tätortsnära område för friluftsliv och naturupplevelse.

Bildandet av naturreservatet Hjalmar Sterns park bidrar till att uppfylla miljömålen *Levande skogar*, *God bebyggd miljö* och *Ett rikt växt- och djurliv*. Naturreservatet bidrar även till att uppfylla friluftsmålen *Skyddade områden som resurs för friluftslivet*, *Friluftsliv för god folkhälsa*, *Tillgänglig natur för alla* och *Tillgång till natur för friluftsliv*. Naturreservatet stärker den gröna infrastrukturen, främst med avseende på ädellövskogar samtidigt som ett flertal ekosystemtjänster gynnas.

Skötselplanen innehåller syftet med reservatet, en beskrivning av naturförhållanden och markhistoria samt mål och behov för skötselåtgärder för området.



Bild 12. Utsiktsplats vid områdets höjdrygg.