

MILJÖÅTGÄRDER 2014

Ett steg närmre miljömålen



BLEKINGE BLOMSTRAR

En unik livsmiljö och värdefulla landskap, både på land och i vatten, är en förutsättning för all utveckling!



Berit Andnor Bylund
Landshövding

Text: Fredrik Andreasson, Lotta Bergström, Anna-Karin Bilén, Helen Gårner, Jenny Hertzman, Joakim Hemberg, Patrik Hellsberg, Kristina Höijer, Eva Johansson, Sofia Lenninger, Karin Lundberg, Isabel Rodesson, Mats Strand, Anders Söderberg, Thomas Vestman, Aida Zubic, Camilla Åberg och Jenny Ström Åkesson.

Foto: Robert Ekholm, Rickard Flyckt, Helen Gårner, Joakim Hemberg, Jenny Hertzman, Sofia Lenninger, Lars Möller, Olofströms kommun, Kerstin Strömer, Martin Stålhammar, och Linnea Åberg.

Omslagsfoto: Robert Ekholm

Layout: Martin Stålhammar

Utgivare: Länsstyrelsen i Blekinge län

ISSN:1651-8527

www.lansstyrelsen.se/blekinge





Storslagna visioner och ambitiösa mål!

Det är dags för en samhällsomställning där en ödmjuk attityd till ekosystemens resurser är en självklarhet.

Det är en utmaning att nå miljömålen! Men WOW, vi gör mycket för vår miljö både i öst och i väst, på land och i vatten, stort och smått! Det är inspirerande att engagera sig i konkreta aktiviteter och vi hoppas att även DU uppfylls av en hoppfull framtid genom att läsa om den styrka Blekinge uppvisar.

Vill du se ett axplock?

Inspirerande åtgärder s. 5 -20
Vad ska vi göra 2014? s. 24-32

Åtgärdsprogrammet hittar du här:
Sök efter "Ett hållbart Blekinge" på
www.lansstyrelsen.se/blekinge

BIOLOGISK MÅNGFALD (BM)



Eken, *Quercus robur* är karaktäriskiskt för Blekinges lövskogskust

Skyddsvärda träd – åtgärd BM 4

”Åtgärdsprogrammet för särskilt skyddsvärda träd i kulturlandskapet” syftar till att bevara särskilt värdefulla träd. I arbetet ingår att kartlägga var de skyddsvärda träden finns och ge förslag på åtgärder som gynnar träden. En viktig del i arbetet är att sprida kunskap om trädens värde och skapa en förståelse för den biologiska mångfald som är knuten till dem. Sedan 2012 finns gruppen ”Blekinge Trädråd” som består av representanter från kommunerna, Länsstyrelsen, Skogsstyrelsen och en arborist (trädvårdsspecialist). Trädrådet har lett till att färre träd med höga naturvärden tas ner, en ökad andel död ved sparas i faunadepåer och högstubbar skapas istället för att träden avverkas. För att gynna den biologiska mångfalden har Länsstyrelsen även erbjudit kurser i traditionell hamling, friställning av grova ekar samt restaurering av betesmarker



Anlagd våtmark i Hällevik

Fler våtmarker har anlagts – åtgärd BM 9

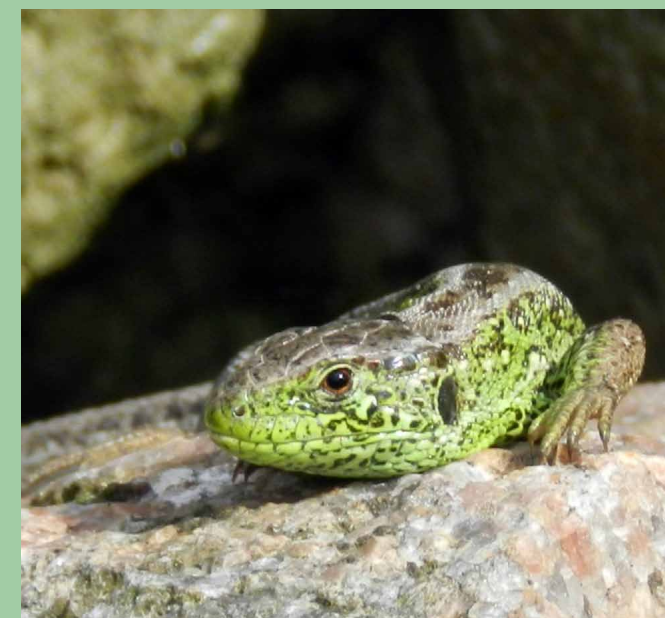
En våtmark är en sådan mark där vatten under stor del av året finns nära, under, i eller strax över markytan. Den ekologiska betydelsen av våtmarker är stor, där växter och djur är anpassade till de speciella fuktiga förhållanden som råder. Uppemot en fjärdedel av Sveriges ursprungliga våtmarker har försvunnit genom utdikning och uppodling. En stor del av de kvarvarande våtmarkerna är starkt påverkade av mänsklig verksamhet. Många växter och djur är beroende av våtmarker och hela 17% av våra rödlistade arter förekommer här.

Sölvesborgs kommun har tillsammans med Länsstyrelsen anlagt fyra våtmarker. Dessa finns vid Sölvbäcken, Hörviksbäcken, Siretorpskanalen och i Hällevik vid Lindskog. Syftet med våtmarkerna är att minska tillförseln av näringsämnen

från omgivande jordbruksmark till Östersjön. Två av våtmarkerna pumpar upp vattnet med hjälp i vindmöllor.

Ansvarsarter i Ronneby – åtgärd BM 1

Ronneby kommun har utsett sex ansvarsarter; läderbagge, mnemosynefjäril, hårklomossa, sandödla, tjockskalig målarmussla och smalstäkra. Syftet är att skydda dessa sällsynta arter genom att bevara dem och deras livsmiljöer. Ibland behöver livsmiljöerna restaureras eller nyskapas.



Sandödla, *Lacerta agilis*

FRISKT VATTEN

(FV)



Bedömning av vattnets status i Blekinge

Hösten 2013 genomförde Länsstyrelsen en statusklassning av samtliga vattenförekomster. I statusklassningen ingår dels att bedöma vattnets kvalitet, potentiella miljöproblem samt vilka omgivningsfaktorer, exempelvis

vandringshinder, som kan påverka vattnet. Dessa bedömningar ligger till grund för framtida åtgärder med syfte att förbättra miljön och förutsättningar för den biologiska mångfalden.

Miljögifter i vatten

Under 2013 genomfördes övervakning av miljögifter i utvalda dricksvattentäkter och grundvattenförekomster. Syftet var att förbättra kunskapen om hur utbredd problemet med industrikemikalier, läkemedelsrester och bekämpningsmedel är i grundvattnet i Blekinge. Bland annat upptäcktes problem med höga halter PFOS (perfluoroktansulfonat) i Kallinge. Dessa problem har fått stor uppmärksamhet nationellt, vilket föranlett att Livsmedelsverket har gett ut nya rekommendationer för hur dessa ämnen bör beaktas vid dricksvattenproduktion.



Provtagning av vattenkvalitet i en av Blekinges sjöar

FRISKT VATTEN

(FV)

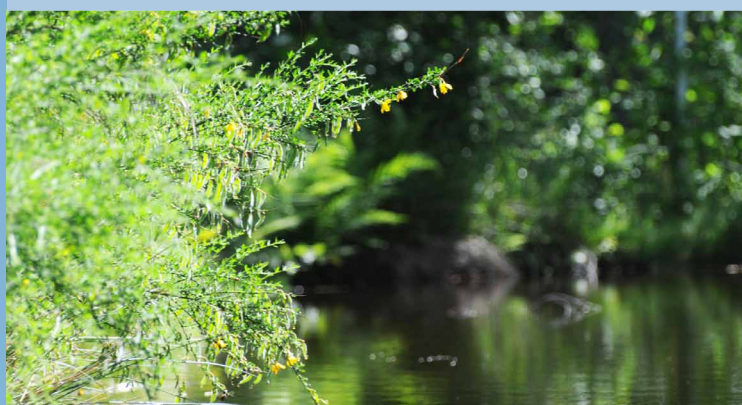
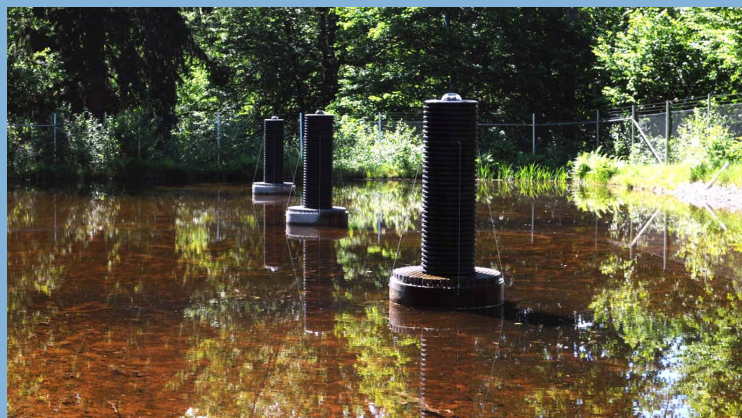
Lilla Holje, ett område värt att skydda - åtgärd FV 2

Olofströms grundvattentäkt ligger i Lilla Holje, i södra delen av Olofströms tätort. Grundvattentäkten utgör idag ca 25% (800-1000 m³/dygn) av den totala vattenproduktionen för kommunen och den fungerar även som reservvattentäkt. Resten av vattnet pumpas från Halen.

Långsamt vandrande vatten genom ren sand, dvs. infiltration, är naturens eget sätt att rena vatten. Här gör vi på samma sätt! Totalt infiltreras ca 500 m³ vatten/dygn.

Naturvårdsverket anser att Lilla Holje grundvattentäkt har mycket högt skyddsvärde. Ansökan om att fastställa ett skyddsområde med tillhörande skyddsföreskrifter för Lilla Holje är inlämnat till Länsstyrelsen.

Bilder: "Långsam infiltration renar dricksvattnet i Olofström på ett naturligt sätt"



Vatten och avloppsplan för Karlshamns kommun – åtgärd FV 11

Under 2013 har Karlshamns kommun tagit fram en vatten och avloppsplan för kommunen. I en översikt beskrivs nuläge, behov och utmaningar gällande vatten och avlopp. Man har även tagit fram en policy som redogör för kommunens viljeriktning kring vatten och avlopp.

Karlshamns kommun ska...

- ... medverka till god status i hav, sjöar och vattendrag samt arbeta för säkra vatten- och avloppsanläggningar som ger leveranser av hög kvalitet till människor och miljö.
- ... driva behovsstyrd och fortlöpande utbyggnad av allmän vatten- och avloppsförsörjning.
- ... eftersträva en ständigt förbättrad energi- och resurshushållning inom allmän och enskild vatten- och avloppsverksamhet.
- ... samarbeta både innanför och utanför kommunens gränser gällande vatten- och avloppsfrågor.

Vattenskyddsområden i Karlskrona – åtgärd FV 2

De kommunala grundvattentäkterna i Jämjö och Fågelmara har relevanta vattenskyddsområden. Förslag på nya skyddsområden med föreskrifter för åtta kommunala grund- och ytvattentäkter är inlämnat till Länsstyrelsen.

Karlskrona kommun arbetar i nuläget med skyddsområde och föreskrifter för Karlskrona vattenverk samt för det blivande infiltrationsområdet i Johannishus. Johannishus skyddsområde är det högst prioriterade och omfattar bland annat riskinventeringar, geologiska undersökningar, inventering av enskilda avlopp och inte minst samråd med sakägare i området.



HÅLLBAR BEBYGGELSEUTVECKLING

(HB)

Radonhalten i skolor och förskolor är kartlagd – åtgärd HB 11

Radon i hus kan komma från marken, byggnadsmaterialet eller hushållsvattnet. Radon i bostäder orsakar ca 500 lungcancerfall per år i Sverige, vilket motsvarar ungefär 15% av alla lungcancerfall. Vid förhöjda radonhalter ökar risken för lungcancer mer för den som röker jämfört med den som inte röker. Om du röker är den mest effektiva åtgärden att sluta röka, men du bör också se till att radonhalten i bostaden understiger 200 Bq/m³.

Radon luktar inte, syns inte och smakar ingenting; det enda sättet att upptäcka radon är att mäta. I Blekinge har radonmätningar genomförts i samtliga skolor och förskolor och åtgärder har vidtagits i de fall förhöjda nivåer har påträffats. Om du bor i en bostad med markkontakt bör du mäta radon för att säkerställa att halten inte är hälsoskadlig. Mer information finns på www.radonguiden.se.

HÅLLBAR BEBYGGELSEUTVECKLING

(HB)

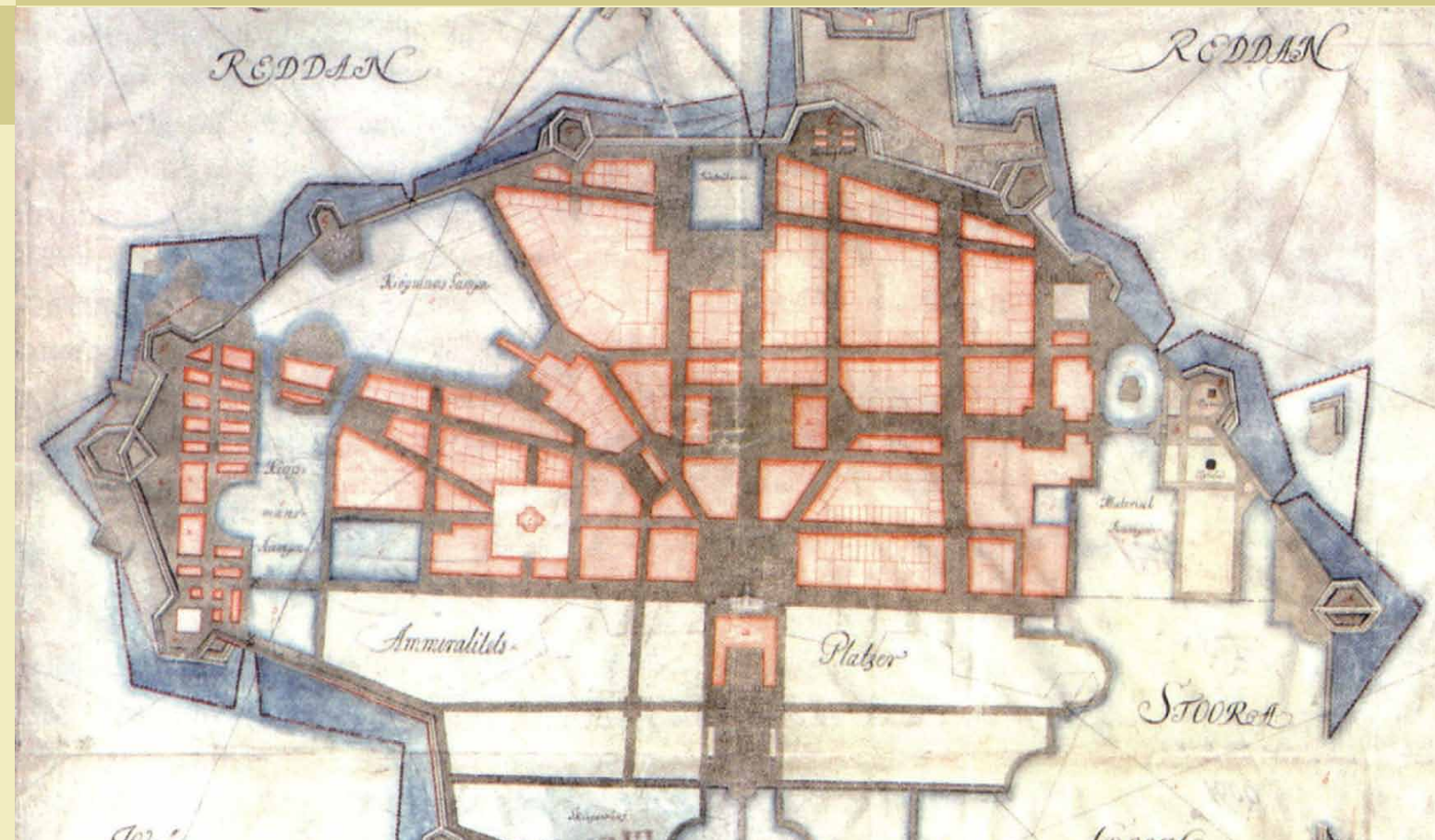
Riksintressen för kulturmiljö – åtgärd HB 4

Kulturmiljö handlar om vår historia som återspeglas i landskapet. Somliga miljöer berättar om enträget arbete och kampen för att försörja en familj, andra om ett liv där man tog sig tid att sitta på verandan och dricka punch. I syfte att trygga att viktiga delar av kulturhistorien också i framtiden ska kunna återspeglas i landskapet, har staten pekat ut områden där särskild hänsyn till historien ska tas i planering och utveckling.

Under hösten 2013 startades ett projekt för att se över riksintresseområdena för kulturmiljövården i Blekinge. Det finns idag 19 stycken. Syftet är att förtydliga värdena och hur de kan hanteras vid en förändring. Under 2014 kommer nya planeringsunderlag att tas fram, i första hand för länets städer eftersom utvecklingstakten där är högst.

Bild: Panelarkitektur från tidigt 1800-tal i Karlshamn

Målgruppen är kommunernas plan- och bygglovshandläggare, men också fastighetsägare och ideella föreningar kan få mycket inspiration och information genom underlagen.



Stadsplan över Karlskrona, 1683

Antikvarisk kompetens på Karlskrona kommun – åtgärd HB 7

Med antikvarisk kompetens ökar möjligheterna till att på ett hållbart och långsiktigt sätt ta tillvara kommunens kulturhistoriskt värdefulla miljöer.

Under 2014 tas underlag fram till ett kulturmiljöprogram i Karlskrona. Målet är att ha ett kulturmiljöprogram färdigt i slutet på 2015.

MINDRE GIFT PÅ DRIFT

(MG)

Giftfritt i Olofströms prunkande rabatter – åtgärd MG 2

I Olofströms kommun arbetar parkavdelningen enbart med giftfria metoder sedan många år tillbaka. Manuell rensning i rabatter ger de planterade växterna fina förhållanden att växa i; inga gifter och luckrad jord vid varje rensning. Mellan plattor på torg och gångvägar bränns ogräset bort med bärbara brännare. Grusgångar harvas med jämna mellanrum för att hållas fria från växtlighet. Ogräsättika som bryts ner på naturlig väg används ibland – men alla giftiga

kemikalier är bortvalda.

I kommunen finns ett antal kompoststationer där villaägare kan lämna sitt trädgårdsavfall. Tillsammans med parkavdelningens växtavfall bildar detta en kompostmylla som används till planteringarna i både krukor och rabatter. På det sättet fullföljs växternas kretslopp samtidigt som planteringsjord produceras på nära håll.



Gift behövs inte för prunkande rabatter!



Sölvesborgs kommun använder 1/2 liter ogräsmedel/år - åtgärd MG 2

Det ogräsmedel Sölvesborgs kommun använder är i förebyggande syfte en gång per år i stensatta refuger mm. Vid förekomst av åkerfräken i en rabatt så punktbekämpas denna med ogräsmedel. För övrigt har vi under många år medvetet arbetat med att minska andelen ogräsrabatter. "Rätt växt på rätt plats" är viktigt och vi har:

- Gjort om "ogräsrabatter" till mer lättskötta rabatter.
- Grävt bort ogräsjord och ersatt den med ny jord som är garanterat ogräsfri.
- Eftersträvat snabb marktäckning i rabatterna och tätare plantering än vad som rekommenderas. Tät marktäckning konkurrerar ut många ogräs.
- Kunnig och motiverad personal som känner igen fleråriga rotoogräs.

Båtar, hav och framtid – en aktivitetsdag med fokus på hållbart båtliv -åtgärd MG 8

Den 20:e april 2013 genomfördes en aktivitet i Hällevik med fokus på miljö och utveckling av turism, företag och verksamheter som är kopplade till båtlivet. Syftet var huvudsakligen att lyfta båtlivets inverkan på miljön. Extra tyngdpunkt har varit att involvera lokala näringsidkare, gärna med tydlig och innovativ miljöteknik samt hållbart båtliv som inriktning. Uppskattningsvis kom 150 deltagare. Aktiviteten var uppskattad och ambitionen är att utveckla arrangemanget och göra det till en mer kontinuerlig aktivitet. Dagen arrangerades av Sölvesborgs kommun, Hälleviks hamnförening och Länsstyrelsen i Blekinge.

SKOG OCH ODLINGSLANDSKAP

(SO)

Långsiktigt skydd av skogsmark – åtgärd SO 1

Skogsstyrelsen har under 2013 skyddat 35,3 hektar skogsmark i Blekinge, varav 19,8 hektar som biotopskyddsområden och 15,5 hektar som naturvårdsavtal. De områden som har skyddats utgörs till största delen av gammal ädellövskog med ek, avenbok, bok och lind som dominerande

trädslag. Detta innebär att flera ovanliga och hotade arter som t.ex. lunglav, rosa lundlav, ekskin, kompakt taggsvamp, praktfingersvamp, fläckfingersvamp och desmeknopp har fått en något tryggare tillvaro i länet.



Växtplats för kompakt taggsvamp *Hydnellum compactum* i biotopskyddsområde vid Mörtsjöåsen i Karlskrona kommun. En av artens två kända lokaler i Blekinge.

Biotopskyddsområdena är belägna vid Mörtsjöåsen (Karlskrona kommun), Kättorp (Ronneby kommun) samt vid Björnamåla och Långehäll (Karlshamns kommun). Naturvårdsavtalet gäller Hjalmsa (Ronneby kommun) och omfattar förutom ädellövskog en del ängs- och betesmark samt ett stycke av Bräkneån.

GRACE-projektet – åtgärd SO 9

GRACE (Grazing and Restoration of Archipelago and Coastal Environments) är ett EU projekt som finansieras av LIFE+-fonden och syftar till att restaurera igenväxta skärgårdsmiljöer. Projektet drivs av Länsstyrelsen och pågår 2010-2016. Några av målen med projektet är att återskapa artrika betesmarker, öka tillgängligheten och att ge ökad möjlighet till försörjning för kustbefolkningen. I Blekinge pågår restaurering av 13 öar med olika grader av igenväxning. För att motverka igenväxningen i skärgården behöver myndigheter och organisationer tillsammans med bofasta skärgårdsbor, fritidsboende, djurhållare m.fl. samarbeta så att man hittar lösningar för hållbar utveckling i skärgården. GRACE-projektet är ett steg i rätt riktning.



Betesdjur är nödvändiga för att hålla landskapet öppet



Gullpudra *Chrysosplenium alternifolium*, en signalart för skyddsvärda källpåverkade marker. Förekommer rikligt i naturvårdsavtalet vid Hjalmsa i Ronneby kommun.

SKOG OCH ODLINGSLANDSKAP

(SO)

Askåterföring efter avverkning – åtgärd SO 4

Genom att sprida aska på skogsmark bidrar man till ett långsiktigt hållbart skogsbruk. Detta är särskilt viktigt om man tar ut grenar och toppar eller annat biobränsle. För att förhindra att marken utarmas bör näringen återföras. Aska från biobränsle innehåller alla näringsämnen som fanns i veden, förutom kvävet. I Blekinge är det motiverat med askåterföring på grund av den försurande belastning som skett av

”surt regn”. Skogsstyrelsen har under 2013 påbörjat arbetet med att hitta fastigheter som är aktuella för spridning. Bestånd som är aktuella för spridning är maskingallrade bestånd, hyggen och gles gammelskog. Utifrån fastighetsägarens skogsbruksplan görs en fältbedömning av lämpliga bestånd för att kunna upprätta en spridningsplan. Planen för 2014 är att sprida aska på cirka 250 hektar skogsmark i länet.



Askåterföring i en tallskog

Det är en utmaning att uppnå miljömålen till år 2020



ANTAR DU
UTMANINGEN?

VI SAMORDNAR MILJÖMÅLSARBETET



Eva Johansson
Miljösammordnare
Olofströms
kommun



Helen Gärner
Miljösamordnare
Sölvesborgs
kommun



Marika Wennberg
Miljöstrateg
Karlshamns
kommun



Camilla Norrman
Miljöutvecklare
Ronneby
Kommun



Aida Zubic
Miljöstrateg
Karlskrona
kommun



Monika Oredsson
Hållbarhetsstrateg
Region Blekinge



Thomas Vestman
Miljösamordnare
Skogsstyrelsen
distrikt sydost



Jonas Engzell
Ekolog
Miljöförbundet
Blekinge Väst



Anna-Karin Bilén
Miljömåls-
samordnare
Länsstyrelsen i
Blekinge



Jenny Hertzman
Miljömåls-
samordnare
Länsstyrelsen i
Blekinge

BLICKA FRAMÅT



Blekinges MiljöMåltid

En dag med fokus på vår mat

Under 2014 kommer Länsstyrelsen i Blekinge tillsammans med Blekinges fem kommuner att genomföra en dag med fokus på hållbar konsumtion och särskilt inriktat på mat. Under en och samma dag kommer samtliga Blekinges kommunala grund- och gymnasieskolor att servera en måltid där råvarorna är ekologiska och/eller närproducerade. I samband med detta genomförs en temadag med fokus på hållbarhet. Projektet syftar till att inspirera och öka kunskapen hos barn och ungdomar i länet om vilka konsekvenser vardagens val kan få, men på ett konkret och smakfullt sätt.

Åtgärdsprogrammet hittar du här:

Sök efter "Ett hållbart Blekinge" på www.lansstyrelsen.se/blekinge

Gemensamma åtgärder 2014

Åtgärder som samtliga aktörer har åtagit sig att arbeta med.

Ta fram en regional riskanalys för skydd av värdefulla inlandsvatten och större vattentäkter vid olyckor (FV3)

Planeringsunderlag över potentiella riskområden för saltvatteninträngning i grundvatten tas fram (FV6)

Regional vattenförsörjningsplan utarbetas (FV9)

Långsiktigt skydd av skogsmark (SO1)

Markberedning och körskador begränsas i anslutning till sjöar, vattendrag och våtmarker (SO3)

Identifiera de största riskerna för förorening av grundvatten (MG11)

OLOFSTRÖM

Åtgärder

Arbete med åtgärdsprogram för hotade arter och naturtyper (BM3)

Åtgärda vandringshinder som hindrar ålens, öringens och andra organismers rörelse i vattendragen (BM6)

Inrätta vattenskyddsområden och översyn av befintliga vattenskyddsområden (FV2)

Kartlägga och åtgärda vattenkvalitet i enskilda brunnar och vattentäkter som försörjer färre än 50 personer eller tillhandahåller mindre än 10 m³ per dygn (FV4)

Inrapportering av analysresultat från kontrollen av råvattenkvalitet i dricksvattentäkter till vattentäcksarkivet (FV5)

Tillgängliggöra sammanställningar av anläggningar för berg- och grundvattenvärme (FV8)

Lokala vattenförsörjningsplaner utarbetas (FV10)

Vatten och avloppsplaner tas fram (FV11)

Minskning av obehandlat avloppsvatten från avloppsanläggningar (bräddning) (FV12)

Minskning av ovidkommande vatten och tillskottsvatten till avloppsreningsverk (FV13)

Ta fram kunskaps- och planeringsunderlag för skydd och skötsel av tätortsnära natur- och rekreations områden som stöd för tätortsutveckling (HB1)

Ta fram kommunala natur- och kulturmiljöprogram (HB6)

Ta fram/uppdatera kunskaps- och planeringsunderlag för hälso- och säkerhetsaspekter (HB9)

Kartlägga miljöfarliga verksamheters kemikalieanvändning (MG1)

Kemikaliefri bekämpning av ogräs på offentlig mark (MG2)

Informationsinsatser till fritidsbåtsägare om båtlivets miljöpåverkan (MG8)

Minskad användning av bekämpningsmedel inom jordbruket, som aktiv substans per ha och antal bekämpningar per ha (MG9)

Behålla och/eller skapa kantzoner vid avverkning utmed sjöar, vattendrag och våtmarker (SO2)

Framtagande av skogspolicy för kommunägda skogar (SO6)

Rådgivning för lantbruk (SO11)

Ökning av skydds- och kantzoner på åkermark utmed vattendragen (SO12)

Ökad andel ekologisk odling (SO13)

SÖLVESBORG

Åtgärder

Åtgärda vandringshinder som hindrar ålens, öringens och andra organismers rörelse i vattendragen (BM6)

Vattenresurser som är viktiga för den långsiktiga dricksvattenförsörjningen pekas ut (FV1)

Kartlägga och åtgärda vattenkvalitet i enskilda brunnar och vattentäkter som försörjer färre än 50 personer eller tillhandahåller mindre än 10 m³ per dygn (FV4)

Inrapportering av analysresultat från kontrollen av råvattenkvalitet i dricksvattentäkter till vattentäcksarkivet (FV5)

Föreskrifter om tillståndsplikt eller anmälningsplikt för enskilda vattentäkter i områden där det råder eller riskerar uppstå brist på tillgång till grundvatten. (9:10 MB) (FV7)

Lokala vattenförsörjningsplaner utarbetas (FV10)

Framtagande och vidareutveckling av stadsmiljöprogram och tätortsanalyser (HB2)

Ta fram/uppdatera kunskaps- och planeringsunderlag för hälso- och säkerhetsaspekter (HB9)

Kartlägga miljöfarliga verksamheters kemikalieanvändning (MG1)

Kemikaliefri bekämpning av ogräs på offentlig mark (MG2)

Informationsinsatser till fritidsbåtsägare om båtlivets miljöpåverkan (MG8)

Minskad användning av bekämpningsmedel inom jordbruket, som aktiv substans per ha och antal bekämpningar per ha (MG9)

Skydda kommunala vattentäkter från kemiska bekämpningsmedel (MG10)

Behålla och/eller skapa kantzoner vid avverkning utmed sjöar, vattendrag och våtmarker (SO2)

Rådgivning för lantbruk (SO11)

Ökning av skydds- och kantzoner på åkermark utmed vattendragen (SO12)

Ökad andel ekologisk odling (SO13)

KARLSHAMN

Åtgärder

- Skötsel av skyddsvärda träd samt ökad kunskap om träden (BM4)
- Åtgärda vandringshinder som hindrar ålens, öringens och andra organismers rörelse i vattendragen (BM6)
- Öka antalet våtmarker i länet (BM 9)
- Kartlägga och åtgärda vattenkvalitet i enskilda brunnar och vattentäkter som försörjer färre än 50 personer eller tillhandahåller mindre än 10 m³ per dygn (FV4)
- Vattenresurser som är viktiga för den långsiktiga dricksvattenförsörjningen pekas ut (FV1)
- Inrätta vattenskyddsområden och översyn av befintliga vattenskyddsområden (FV2)
- Inrapportering av analysresultat från kontrollen av råvattenkvalitet i dricksvattentäkter till vattentäcksarkivet (FV5)
- Föreskrifter om tillståndsplikt eller anmälningsplikt för enskilda vattentäkter i områden där det råder eller riskerar uppstå brist på tillgång till grundvatten. (9:10 MB) (FV7)
- Lokala vattenförsörjningsplaner utarbetas (FV10)
- Framtagande och vidareutveckling av stadsmiljöprogram och tätortsanalyser (HB2)
- Samverkan kring kust- och skärgårdsfrågor i översiktsplanering (HB3)
- Ta fram/uppdatera kunskaps- och planeringsunderlag för hälso- och säkerhetsaspekter (HB9)
- Kartlägga miljöfarliga verksameters kemikalieanvändning (MG1)
- Kemikaliefri bekämpning av ogräs på offentlig mark (MG2)
- Informationsinsatser till fritidsbåtsägare om båtlivets miljöpåverkan (MG8)
- Minskad användning av bekämpningsmedel inom jordbruket, som aktiv substans per ha och antal bekämpningar per ha (MG9)
- Skydda kommunala vattentäkter från kemiska bekämpningsmedel (MG10)
- Behålla och/eller skapa kantzoner vid avverkning utmed sjöar, vattendrag och våtmarker (SO2)
- Rådgivning för lantbruk (SO11)
- Ökning av skydds- och kantzoner på åkermark utmed vattendragen (SO12)
- Ökad andel ekologisk odling (SO13)

RONNEBY

Åtgärder

- Vattenresurser som är viktiga för den långsiktiga dricksvattenförsörjningen pekas ut (FV1)
- Inrätta vattenskyddsområden och översyn av befintliga vattenskyddsområden (FV2)
- Inrapportering av analysresultat från kontrollen av råvattenkvalitet i dricksvattentäkter till vattentäcksarkivet (FV5)
- Vatten och avloppsplaner tas fram (FV11)
- Minskning av ovidkommande vatten och tillskottsvatten till avloppsreningsverk (FV13)
- Samverkan kring kust- och skärgårdsfrågor i översiktsplanering (HB3)
- Ta fram kommunala natur- och kulturmiljöprogram (HB6)
- Ta fram/uppdatera kunskaps- och planeringsunderlag för hälso- och säkerhetsaspekter (HB9)
- Kartlägga miljöfarliga verksameters kemikalieanvändning (MG1)
- Utfasning av särskilt farliga ämnen inom byggbranschen (MG5)
- Informationsinsatser till fritidsbåtsägare om båtlivets miljöpåverkan (MG8)
- Framtagande av skogspolicy för kommunägda skogar (SO6)

Ronneby Kommuns nya miljömål för 2014- 2016

Ronneby Kommun har valt att prioritera 8 av de 16 nationella miljö kvalitetsmålen:

- Begränsad klimatpåverkan
- Giftfri miljö
- Ingen övergödning
- Levande skogar
- Levande sjöar och vattendrag
- God bebyggd miljö
- Ett rikt växt- och djurliv
- Ett hav i balans samt levande kust och skärgård

Uppföljning kommer att ske varje år i ett miljöbokslut, där redovisas de lokala etappmålen samt hur vi närmar oss miljö kvalitetsmålen med hjälp av miljöindikatorer.

KARLSKRONA

Åtgärder

Åtgärda vandringshinder som hindrar ålens, öringens och andra organismers rörelse i vattendragen (BM6)

Vattenresurser som är viktiga för den långsiktiga dricksvattenförsörjningen pekas ut (FV1)

Inrapportering av analysresultat från kontrollen av råvattenkvalitet i dricksvattentäkter till vattentäktsarkivet (FV5)

Vatten och avloppsplaner tas fram (FV11)

MILJÖFÖRBUNDET BLEKINGE VÄST

Arbete med åtgärdsprogram för hotade arter och naturtyper (BM3)

Ta fram rutiner för frivillig informationsrapportering från fiskare angående bl.a. skadad och/eller missbildad fisk samt främmande arter (BM8)

Tillgängliggöra sammanställningar av anläggningar för berg- och grundvattenvärme (FV8)

Framtagande av skogspolicy för kommunägda skogar (SO6)

REGION BLEKINGE

Åtgärder

Region Blekinge har inte huvudansvar för genomförandet av någon åtgärd, men avser att delta i följande åtgärder när de genomförs.

Ta fram en strategi för regionalt hotade arter och naturtyper (BM1)

Samverkan kring kust- och skärgårdsfrågor i översiktsplanering (HB3)

Ta fram ett samlat regionalt natur- och kulturmiljöprogram (HB5)

Ta fram/uppdatera kunskaps- och planeringsunderlag för hälso- och säkerhetsaspekter (HB9)

Kemikaliefri bekämpning av ogräs på offentlig mark (MG2)

Informationsinsatser till fritidsbåtsägare om båtlivets miljöpåverkan (MG8)

LANDSTINGET

Minska läkemedels miljöpåverkan (MG3)

LÄNSSTYRELSEN

Åtgärder

- Ta fram en strategi för regionalt hotade arter och naturtyper (BM1)
- Ta fram en sammanställning över medel som finns att söka för att skapa/återställa biologisk mångfald (BM2)
- Arbete med åtgärdsprogram för hotade arter och naturtyper (BM3)
- Skötsel av skyddsvärda träd samt ökad kunskap om träden (BM4)
- Genomföra LIFE+-projektet "Målarmusslans återkomst ger friskare år" (BM5)
- Åtgärda vandringshinder som hindrar ålens, öringens och andra organismers rörelse i vattendragen (BM6)
- Ta fram och genomföra ett program för övervakning av kustfiskbestånd (BM7)
- Öka antalet våtmarker i länet (BM6)
- Vattenresurser som är viktiga för den långsiktiga dricksvattenförsörjningen pekas ut (FV1)
- Inrätta vattenskyddsområden och översyn av befintliga vattenskyddsområden (FV2)
- Kartlägga och åtgärda vattenkvalitet i enskilda brunnar och vattentäkter som försörjer färre än 50 personer eller tillhandahåller mindre än 10 m³ per dygn (FV4)
- Inrapportering av analysresultat från kontrollen av råvattenkvalitet i dricksvattentäkter till vattentäkts arkivet (FV5)
- Samverkan kring kust- och skärgårdsfrågor i översiktsplanering (HB3)
- Ta fram fördjupningar av riksintressen för kulturmiljövården
- Förebygga brand i kulturmiljöer och minska konsekvenserna vid brand (HB4)
- Ta fram/uppdatera kunskaps- och planeringsunderlag för hälso- och säkerhetsaspekter (HB9)
- Utforma regionala riktlinjer för hantering av farligt gods och kartlägga de vägar i länet där farligt gods transporteras (HB10)
- Kartlägga miljöfarliga verksamheters kemikalieanvändning (MG1)
- Informationskampanj om en giftfri vardag (MG4)
- Riktat arbete med tillsynsvägledning för förorenade områden (MG7)

LÄNSSTYRELSEN

Åtgärder

- Informationsinsatser till fritidsbåtsägare om båtlivets miljöpåverkan (MG8)
- Minskad användning av bekämpningsmedel inom jordbruket, som aktiv substans per ha och antal bekämpningar per ha (MG9)
- Restaurering av marker i skärgårdslandskapet (SO9)
- Rådgivning för lantbruk (SO11)
- Ökning av skydds- och kantzoner på åkermark utmed vattendragen (SO12)
- Ökad andel ekologisk odling (SO13)

SKOGSSTYRELSEN

- Arbete med åtgärdsprogram för hotade arter och naturtyper (BM3)
- Skötsel av skyddsvärda träd samt ökad kunskap om träden (BM4)
- Öka antalet våtmarker i länet (BM9)
- Behålla och/eller skapa kantzoner vid avverkning utmed sjöar, vattendrag och våtmarker (SO2)
- Ökad askåterföring efter avverkning och uttag av GROT (SO4)
- Kompetensutveckling av skogsbrukare (SO5)

LÄNKAR

Miljömålsportalen: www.miljomal.se

Olofströms kommun: www.olofstrom.se sök miljösmål

Sölvesborgs kommun: www.solvesborg.se/miljomal

Karlshamns kommun: www.karlshamn.se sök miljö

Ronneby kommun: www.ronneby.se sök miljösmål

Karlskrona kommun: www.karlskrona.se sök miljöprogram

Region Blekinge: www.regionblekinge.se

Skogsstyrelsen: www.skogsstyrelsen.se/blekinge sök miljösmål och sektorsmål

Miljöförbundet Blekinge Väst: www.miljovast.se

Länsstyrelsen i Blekinge: www.lansstyrelsen.se sök miljösmål eller åtgärdsprogram miljösmål

