

FRILUFTSLIV i Sölvesborgs kommun



Innehåll

Vision-Friluftsplan.....	3
Inledning.....	3
Bakgrund/Avgränsning.....	3
Syfte.....	3
Friluftsliv.....	4
Varför friluftsliv?.....	4
Tillgång och rörlighet på friluftsliv.....	4
Urban- och regional utveckling.....	4
Näringsliv.....	5
Naturreservat och natura 2000-områden.....	5
Badstränder.....	5
Sölvesborgs kommun.....	6
Översyn.....	7
Siesjö naturreservat.....	8
Ryssbergets naturreservat och leder.....	9
Sölvesborgsleden och Valje naturreservat.....	10
Brötalyckornas naturreservat.....	11
Slottsudden.....	11
Hjalmar Sterns park.....	12
Ryssbergets stugby.....	12
Skinsagylets naturreservat.....	13
Sölvesborgsvikens naturreservat.....	13
Västra Näsnabbens naturreservat.....	14
Sillnäs naturreservat.....	14
Hjärthalla naturreservat.....	15
Björkenabben.....	15
Stiby backe naturreservat.....	16
Listershuvuds naturreservat.....	17
Kråkenabben.....	18
Hanö naturreservat.....	18
Spraglehalls naturreservat.....	19
Token.....	19
Vesanslätten.....	20
Cykelled Vesan runt.....	20
Cykelled Listerlandet.....	21
Sandstränder.....	22
Havet och fiske.....	23
Analys.....	24
Avslutning.....	24
Källförteckning.....	25

Vision-Friluftsplan

Inledning

Genom historiens gång har miljön omkring oss påverkat människan och dess samhälle. Nyttjande av marken och dess resurser har influerat både landskapets utseende och skapat en identitet mellan människa och natur. Detta har gett upphov till kulturella, sociala, ekologiska och ekonomiska värden som ibland ställs emot varandra. Prioriteringarna mellan de olika värdena formar vår miljö och vår omgivning. Detta kräver fokus och förståelse för värdena och hur de påverkar vårt samhälle.

Friluftslivet är en hörnsten i samhället och samverkar med ovanstående fyra värden och skapar ett beroende mellan dem. Utmaningen finns i att balansera och finna kompromisser mellan exempelvis ekologiska och ekonomiska värden i naturen. Insikten i samspelet mellan värdena möjliggör förståelsen för en positiv friluftslivsutveckling.

Definitionen av friluftsliv varierar och spänner sig över flera områden inom utveckling och planering. Avgränsning görs med avseende på definitionen av Naturvårdsverkets friluftsmål för en attraktiv tätortsnära natur. Den bygger på riksdagens mål om tätortsnära landskap med höga frilufts-, natur- och kulturmiljövärden. Fokus för friluftsplanen är *rekreation, grönområden* och *kultur* och omfattar inte *parker, grönstruktur i gatumiljö* eller *grönstråk*. Friluftsplanen ger en översyn av kommunens existerande frilufts-, natur- och kulturvärden. Planen kartlägger även möjligheter för att etablera förståelse om platsers friluftsvärden och utgör data och information för fortsatt utveckling. Ger hjälp till att stärka möjligheterna till ett fortsatt hållbart brukande, den fysiska planeringen och bevarande av Sölvesborgs kommuns rekreations- och grönområden.

Genom den översyn som genomförts av befintliga friluftstillgångar och möjligheter till utveckling av områden kan planen användas vid planering. Båda delarna kompletteras med kartor som är bundna till kommunens kartsystem. Det övergripande dokumentet kommer även att göra informationen mer tillgängligt för allmänheten och intresseorganisationer.

Bakgrund/Avgränsning

Till grund för Sölvesborgs kommuns friluftsplan ligger Naturvårdsverkets tio friluftsmål som regeringen beslutade om i december 2012. Av dessa tio mål har friluftsplanen fokuserat på nedanstående fyra;

- Tillgänglig natur för alla
- Tillgång till natur för friluftsliv
- Attraktiv tätortsnära natur
- Skyddade områden som resurs för friluftsliv

Syfte

Friluftsplanen vänder sig till politiker, tjänstepersoner och allmänhet. Ovanstående punkter och avgränsningar utgör grunden för friluftsplanen och kan sammanfattas i följande tre punkter;

- Arbeta med att binda samman rekreation- och friluftslivsområden
- Sprida kunskap och information till människor
- Skapa hänsyn mellan översiktsplanering och friluftslivsutveckling

Friluftsliv

Varför friluftsliv?

Urbaniseringen ökar allt snabbare i världen och fler människor bosätter sig i städerna. Detta gör att naturen kommer längre ifrån vår vardag och vår kontakt till det gröna landskapet minskar. Sverige är ett av de länder där urbanisering sker i allt snabbare takt, vilket förändrar våra städer och orter. I Sverige bor 85 procent av befolkningen i tätorter vilka utgör cirka en procent av landets yta. Sölvesborgs kommun och dess orter är inget undantag för den snabba förändringen. Vår tids urbanisering ställer därför krav på dagens stadsplanering och utveckling när det kommer till att bevara och utveckla natur och friluftslivet.

Natur och grönområden är viktiga för människor. Data från 2014 visar att ca 77 procent rör sig i skog och mark minst en gång i månaden enligt SCB. En annan viktig del av friluftslivet är tillgången på hav och vatten där 44 % av alla män och 30 % av alla kvinnor är ute på sjön någon gång under ett år.

I Naturvårdsverkets rapport Friluftsliv för alla, anges att 80 % av all friluftsvksamhet sker inom 10 kilometer från hemmet, vilket visar på vikten med tätortsnära grönområden och rekreationsytor.

Tätortsnära grönområden ökar tillgängligheten för de grupper i samhället som har svårigheter att röra sig längre sträckor. Parker och grönytor ger möjligheten för dessa personer att lättare ta del av rekreationsytor. Rekommenderat avstånd till grönområde enligt Naturvårdsverkets rapport är 300 m. I skolans styrdokument finns ett starkt stöd för utvecklingen av friluftsliv och rekreationsområden, bland annat inom idrott och hälsa. Skolan är en plats som ger elever möjligheten att ta del av de gröna och rekreationsområden som finns att tillgå.

Genom ökad tillgänglighet i tätortsnära grönområden ges fler människor möjligheten till rekreation och ett aktivare liv.

Tillgång och rörlighet till friluftsliv

Grönstråk, parker och grönytor delas in i tidperioder där upplevelsen förändras under dygnet. Cirka 13 procent utger otrygghet som hinder för sitt friluftsliv. Detta beror på "rummets" tillgänglighet och frågan "vems är rummet?". Under dagen är parker och naturområden en plats för allmänheten och används som rekreationsområde och lekplats. Under kvällen och natten kan detta förändras och parker, grönytor, med mera kan uppfattas som otrygga. För att motverka detta underlättar man rörlighet genom skapandet av passager, belysta områden och öppna ytor.

Urban- och regional utveckling

Under 50-talet utvecklades de svenska städerna med bilen i fokus vilket har satt prägel på den urbana utvecklingen under de senaste 60 åren. Detta kombinerat med ökad befolkningsutveckling i de svenska städerna har resulterat i expansiva städer som vuxit i omfång och som tagit upp mer mark i anspråk för utveckling av infrastruktur och bostadsområden. Detta har resulterat i minskad areal av sammanhängande natur- och grönområden och kvar har blivit parker och grönytor som till viss del kan användas för lek och rekreation. Dessa ytor kan inte ersätta den viktiga biotopiska mångfalden som finns inom naturliga mark- och skogsområden. Då den totala arealen sammanhängande skog- och grönområden minskar blir tillgängligheten till sådana områden mer begränsad. Restid från tätorter ökar och möjligheten att förflytta sig utan bil minskar. Resultat och undersökningar indikerar att allt fler tvingas ta bilen eller avstå från friluftslivet då avståndet till rekreationsområdena ökar. Miljöbalken

styrker också att man skall iaktta försiktig exploatering av natur- och miljö då det får negativa konsekvenser inom natur- och kulturvård, men även inom utvecklingen av friluftsliv.

Exempel. Miljöbalken 3 Kap 6§ *"Mark- vattenområden samt fysiska miljöer som i övrigt har betydelse från allmän synpunkt på grund ut av deras naturvärden eller kulturvärden eller med hänsyn till friluftsliv skall så långt som möjligt skyddas mot åtgärder som kan påtagligt skada natur- och kulturmiljö. Behov av grönområden i tätorter och i närheten av tätorter skall särskilt beaktas. Områden som är av riksintressen för naturvård, kulturvård eller friluftsliv skall skyddas mot åtgärder som avses i första stycket"*.

Näringsliv och turism

Under 2016 ökade den totala turismkonsumtionen med 18,3 miljarder kronor till totalt 296 miljarder. Sedan år 2000 har den totala turismkonsumtionen i Sverige ökat med 146 miljarder. Turism- och besöksnäringens exportvärden ökar snabbare än Sveriges totala export och uppgår idag till 2,7 procent av Sveriges BNP.

Antalet anställda inom turistnäringen har ökat snabbt. Sedan år 2000 har antalet anställda inom hotell- och restaurang ökat med 30 800 och varuhandeln med 10 300 under samma period. Kultur och rekreation är den del som vuxit procentuellt starkast med en ökning på 108 procent eller med 9 700 nya sysselsatta inom området. Friluftsliv är en bidragande faktor till besöksnäringens expansion och bidrar till fler övernattningar som stärker turismen och konsumtionen inom kommunen. Exempel på andra företag som är beroende av tillgång till friluftsliv är hälso- och träningsverksamhet där bland annat avståndet till rekreation- och grönområden kan vara avgörande då de ser det som en tillgång att kunna utföra aktiviteter utomhus. Exploatering och utveckling som inte tar hänsyn till natur- och miljö riskerar skada ekonomiska intressena inom turism- och besöksnäring.

Naturresevat och natura 2000-områden

Inom naturresevat och andra skyddade områden, såsom Natura 2000, utövas ofta friluftaktiviteter. Detta för att områdena bjuder på stora upplevelsevärden utöver friluftaktiviteten. Tillgången på olika naturtyper blir allt viktigare då allmänheten är intresserad av olika natur- och skogsområden. En undersökning gjord av Naturvårdsverket visar att människor finner olika naturtyper mer eller mindre intressanta för att utöva friluftsliv i. Resultatet visade att lövskog är den naturtyp som uppskattas mest när det gäller attraktiv miljö för utövandet av friluftsliv. Därefter följer naturtyperna barrskog, fjäll, odlingslandskap, och myr. Lövskogens attraktionskraft varierar beroende på dess ålder och struktur. 73 procent tycker att gammal öppen lövskog var i "hög grad" och "helt och hållet" mest attraktiv, därefter följer ung öppen lövskog och ung tät lövskog.

Badstränder

Sölvesborgs kommuns badstränder bör lyftas som en del av friluftslivet inom kommunen. Kommunen har en rik tillgång på kust som sträcker sig från Sölvesborg stad i väster till Pukavik i öster. Kommunen har ansvaret för sex stycken badstränder, Tredenberg, Sandviken, Västra Torsö, Norje, Hällevik och Hörvik. Ytterligare badstränder finns men ligger inte inom kommunens ansvarsområden. Badstränderna utgör en viktig del för friluftslivet och attraktionskraft för kommunen. De har inverkan på näringsliv i sitt närområde då de genererar en större marknad genom sin attraktionskraft under sommaren.

Sölvesborgs kommun

Sölvesborg är Sveriges 59:e mest befolkningstäta kommun med 94 invånare per kvadratkilometer. Den totala befolkningmängden uppgick i september 2017 till 17 430 invånare. Kommunen har sin huvudförbindelse med järnväg samt E22:an som sträcker sig genom Blekinge med Karlskrona i öster och Skåne med Malmö i sydväst. Bra kommunikationsmöjligheterna utgör grunden för möjlig in- och utpendling och stärker kommunens attraktionskraft och dess ekonomiska tillväxt.

Sölvesborgs centralort ligger i kommunens västra del på en udde avgränsad med vatten i söder, väster och öster. Havet och E22:an utgör fysiska barriärer i landskapet och påverkar centralortens tillgång på natur- och rekreativsmöjligheter. Gång- och cykelleder korsar E22:an i norr och öppnar upp för rörelse över vägen men avgränsar rörelsen till ett fåtal passager. Cykellederna Sydostleden, Vesan runt och cykelled Listerlandet bidrar till alternativa sträckningar för gång- och cykeltrafik i väst och östlig riktning. De närliggande rekreativsområdena inom barriärerna ligger inom naturvårdsverkets rekommenderande avstånd på 1-3 km från bebyggelsen. Områdena sammanlänkas genom flera gång- och cykelleder som går igenom centrum. Några av de områden som länkas samman på detta sätt är Valjeskogen, Grönaslättskogen, Hjortakroksskogen, Bokedalsskogen, Sölve rekreativsområde och Trendenborgsskogen. Gång- och cykellederna utgör tillsammans med Sölvesborgsbron några av de sträckningar som gör det möjligt för människor att röra sig mellan ett större utbud av friluftslivsaktiviteter utan att använda bil.

I Sölvesborgs kommun utgör naturreservat, grönområden och natura 2000-områden en procentuell stor del av kommunens yta. Tillgängligheten till dessa områden bygger på gång- och cykelleder, bil och delvis buss. Några områden är tillgänglighetsanpassade för barnvagn och rullstol. Tillgänglighetsanpassade områden finns vid Siesjö och Valje naturreservat som båda ligger inom ramen för 1-3 km från Sölvesborgs centralort. Resterande naturreservat saknar tillgänglighetsanpassning då möjlighet ännu inte funnits att tillgodose detta. Parkeringsmöjligheter finns inom respektive naturreservat och i anslutning till natura 2000-områdena. Planer finns från Länsstyrelsens sida att förbättra naturreservatens parkeringsmöjligheter för att göra dem mer tillgängliga.

Tätorterna inom kommunen har följande avstånd till närmsta sammanhängande rekreativsområde. Avståndet räknas från tätorternas centrum.

- Västra Sölvesborg 741 meter
- Centrala Sölvesborg 529 meter
- Östra Sölvesborg 637 meter
- Mjällby 1933 meter
- Lörby 1065 meter
- Hällevik 594 meter
- Nogersund 606 meter
- Hörvik 445 meter
- Norje 1695 meter

Rekreativsområde kan vara naturreservat, natura 2000-områden och skog- och grönområden. Rekreativsmöjlighet definieras här som tillgång till vandrings- eller cykelled som kan användas för rekreativ. Vatten och produktionsmark ingår inte i definitionen då det avser rörlighet i natur- och grönområden.

Alla tätorter inom kommunen ligger inom det rekommenderade avståndet på 1-3 km för rekreation- och friluftsområde. Enligt undersökningen ligger västra, centrala och östra Sölvesborg tillsammans med Hällevik, Hörvik och Nogersund under 1000 meter från tätortsnära rekreativområde. Minst avstånd har Hörvik med 445 meter. Mjällby, Norje och Lörby ligger inom ramen för 1-3 km men överstiger 1000 meter. Av dessa har Mjällby längst avstånd med 1933 meter. Närmaste rekreativområdet för Mjällby är Stiby backes norra parkering.

Avståndet mellan tätort och rekreation- och friluftsområde är en indikator på tillgängligheten på tätortsnära rekreativområden. Platser med nära avstånd indikerar att tillgängligheten är hög men också inom risk för exploatering. Tillgängligheten till naturnära områden där man kan utöva rekreation och friluftsliv är lägst i Mjällby (men risken för exploatering är mindre). Sölvesborgs västra, centrala och östra områden har nära avstånd till naturnära rekreation- och friluftsområden. Detta område är under exploatering och enbart ett fåtal områden skyddas som naturreservat. Större delen av arealen som utgör rekreativområdet saknar skydd mot exploatering enligt miljöbalken. Exploatering av naturnära rekreation- och friluftsområden leder till ökat avstånd och minskad tillgänglighet.

Översyn

Sölvesborg kommun har flera områden som är viktiga för friluftslivet och dess utveckling. I översynen har samlats information om Sölvesborgs kommuns möjligheter till friluftsliv. Översynen av natur- och rekreativområden i Sölvesborgs kommun kommer att bidra med kunskap och förståelse för de resurser och naturtillgångar som finns inom friluftslivet. Här nedan följer en beskrivning av natur- och rekreativområde i Sölvesborgs kommun.

Siesjö naturreservat	8
Ryssbergets naturreservat och leder	9
Sölvesborgsleden och Valje naturreservat.....	10
Brötalyckornas naturreservat.....	11
Slottsudden	11
Hjalmar Sterns park.....	12
Ryssbergets stugby.....	12
Skinsagylets naturreservat	13
Sölvesborgsvikens naturreservat	13
Västra Näsnabbens naturreservat.....	14
Sillnäs naturreservat.....	14
Hjärthalla naturreservat.....	15
Björkenabben	15
Stiby backe naturreservat	16
Listershuvuds naturreservat.....	17
Kråkenabben	18
Hanö naturreservat	18
Spraglehalls naturreservat	19
Tocken	19
Vesanslätten.....	20
Cykelled Vesan runt.....	20
Cykelled Listerlandet	21
Sandstränder	22
Havet och fiske	23

Siesjö naturreservat



Siesjö är belägen i kommunens sydvästra del cirka 2,7 km från Sölvesborgs central. Genom att använda sig av cykelleden som går längs Kämpaslättsvägen kan man korsa E22:an och nå Ynde byväg och på så sätt nå fram till parkeringen för Siesjö. Härifrån kan man sedan påbörja sin vandring runt Siesjö vandringsleder. Tillgängligheten längs vandringslederna är varierande och enbart 1000 meter är tillgänglighetsanpassad och resterande 2100 meter är vandringsled.

Från Siesjö kan man färdas cirka två kilometer öster ut och nå Ryssbergets naturreservat där man kan fortsätta sin vandring. Även Banvallsleden som sträcker sig från Sölvesborg till Olofström passerar förbi i kontakt med naturreservatet. Leden ger möjligheten att ta cykeln från Sölvesborg i söder till Olofström i norr. På sin 29 km långa resa passera Banvallsleden Näsrum och Jämshög innan den slutligen når Olofström. I anslutning till Siesjö finns både Naturskolans utomhuspedagogiska verksamhet och Yndegårdens vandrahem.

Siesjö naturreservat är rikt på flora och fauna. Här kan man bland annat se rördromen, gråhagg, vigg och sothöna. Under vintertid finns det även möjligt att se havsörn i området. Det finns också en stor växtrikedom i sjön med bland annat kärrfräken, svärdslilja och kabbeleka. Större delen av sjön kantas av vass och kaveldun. Området består både av aldominerande strandskog, ädellövskog och öppna marker. Då området är rikt på djur- och växtliv finner man här flera rödlistade arter. Cirka 750 meter från Siesjö naturreservats parkering ligger Ynde by som är en välbevarad 1800-talsby med kopplingar till Trolle Ljungby gods.

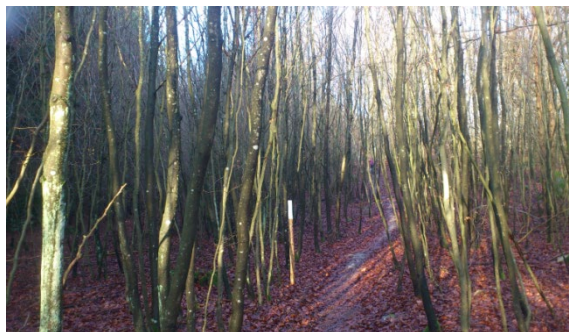


Information

- Parkering
- Cykelled, Banvallsleden
- Grillplatser, utsiktstorn, vandringsleder

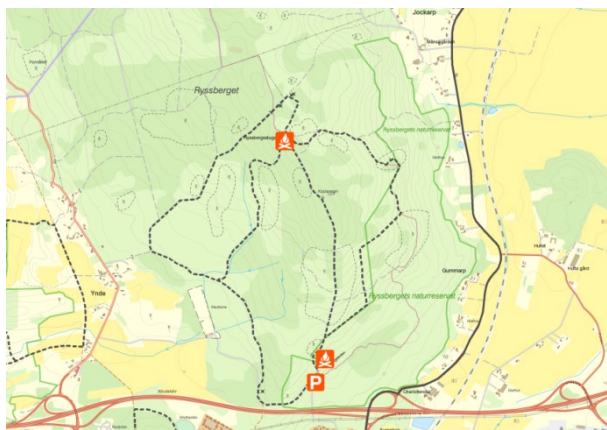
Ryssbergets naturreservat och leder

Ryssbergets naturreservat är beläget vid den norra sidan av E22:an mellan avfart 45 och 46. Ryssbergsstugans parkering finner man cirka 900 meter efter avfarten från Blekingevägen till Ryssbergsvägen. Man når också naturreservat till fots eller med cykel. Avståndet från centrum är cirka 2,7 km via Harstigen från Hjortakroken. Cirka två kilometer väster om Ryssbergets södra del finns Siesjöns naturreservat och i anslutning till den Banvallsleden. Här mellan saknas markerade vandrings- och cykelled men till fots eller cykel finnas möjligheten att röra sig mellan Ryssbergsvägen i öster och Ynde byväg i väster.



På Ryssberget finns ett av Sveriges största sammanhängande bokskogsområden som är en mycket viktig biotop för fauna och flora. Inventering av området har visat att här finns flera ovanliga växter och lavar. Kärlväxter som gaffelbräken och svartvide återfinns bland annat i området. Det finns också rödlistade arter av lavar i området bland annat lunglav och bokvårtlav. Genom sin varierande tillgång på flora och fauna hålls Ryssberget levande året runt. Skiftningarna mellan sommar och höst av framförallt trädens färgskiftningar är mycket vackert och skapar en attraktiv rekreativ miljö för besöksnäring och friluftsliv.

Utöver naturreservatet sträcker sig Ryssberget vidare genom landskapet i nordvästlig riktning. Ryssbergsstugan ligger cirka 1,7 km norrut från parkeringen via Ryssbergsvägen, alternativt kan man följa en av flera leder från parkeringen. Skåne/Blekingeleden från parkeringen är cirka 3 km och går delvis genom naturreservatet. Härifrån kan man välja att fortsätta längs Blekingeleden norrut genom landskapet. Cirka 7 km norrut från Ryssbergsstugan ligger Ryssbergets stugby i anslutning till

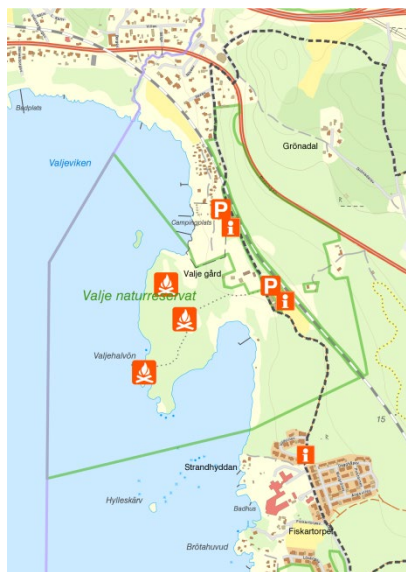


Bjarraydsvägen. Från Ryssbergets södra parkering utgår ytterligare ett antal leder som är färgkodade efter gul, blå och vit markering. Den gula leden är cirka 5,5 km, den blå 2,7 km och den vita 2,7 km. Dessa tre leder möjliggör rörlighet och tillgänglighet för rekreation inom och utanför Ryssbergets naturreservat. Utöver lederna finns flera andra vägar och stigar i området som används till flera olika friluftaktiviteter som bland annat ridning, cykling och löpning. Lederna och den goda tillgången på alternativa vägar och stigar gör att det finns en stor variation av alternativa sträckningar genom området.

Information

- Parkering
- Cykelled Listerlandet, Vesan runt, Sydostleden, Blekingeleden, Skåneleden
- Grillplats, vandringsleder, utsiktsplats

Sölvesborgsleden och Valje naturreservat



Cirka 3 km från Sölvesborgs centrum ligger Valje naturreservat som kan nås både med cykel och bil. Naturreservatet ligger i kommunens västra del. Valje naturreservat omfattar både kulturhistorik och en vacker biotop med flora och fauna. Genom sin närhet och tillgänglighet till Sölvesborgs centralort utgör reservatet och Sölvesborgsleden goda förutsättningar för rekreativsmöjligheter för allmänheten. Naturreservatets flora består av dominerande lövskog som bok och ek. Här finns också näringskrävande flora som skogsbingel, myskmadra och tandrot. Även utrotningshotade arter av lavar finns i området som bedöms viktigt ur ett vetenskapligt perspektiv. Den rikliga tillgången på fauna och flora utgör grunden för bland annat ett rikt fågelliv i området. Området har en välbevarad herrgårdsmiljö som präglat platsens fauna och flora genom åren och utgör därför en annorlunda miljö i förhållande till andra naturreservat.

Nästintill hela ledens södra del är lättillgänglig och anpassad för barnvagnar och rullatorer. Ledens tillgänglighet beror till viss del på väderförhållande och kan efter exempelvis mycket hårt regn eller mycket snö vara mindre tillgänglig. Parkeringsplatser finns längs allén i Valje som man når via Valje i anslutning till Blekingevägen.

Genom reservatet går Sölvesborgsleden som sträcker sig mot E22:an i norr och skapar sedan en vandringsled i den nordvästra utkanten av Sölvesborgs centralort. Leden är cirka 8 km lång och passerar flera sevärdheter. I den sydöstra delen finner man också motionsspåret mellan ledens södra sträckning och Blekingevägen i norr. I anslutning till den nordöstra delen av sträckningen vid E22:an finns möjlighet att passera motorvägen för att ta sig vidare mot Siesjö naturreservat och Ryssberget. Sölvesborgsleden binder ihop flera av naturreservaten och rekreativsområdena i den västra delen av kommunen.



Information

- Parkering
- Sölvesborgsleden
- Grillplats

Brötalyckornas naturreservat

Naturreservatet ligger i den västra delen av kommunen cirka 2,5 km från Sölvesborgs centrum. Via Herrgårdsvägen svänger man vänster in på Brötalyckevägen för att nå reservatet. I anslutning till reservatet passerar Sölvesborgsleden och 700 meter norr om ligger Valje naturreservat.

Brötalyckornas naturreservat är cirka 2 hektar stort och består till största delen av bokskog. Även ek och ädellövskog finns i området och skapar tillsammans förutsättningar för den rika biotop som finns i området. Andra växter som återfinns här är vitsippa, murgröna och storrams. Lavfloran är rik i området och här återfinns de rödlistade arterna grå skärelav, rosa skärelav och stiftklotterlav. Här finns också rödlistade insektsfauna som är beroende av den rådande naturbiotopen.

Naturreservatet har en lång kulturhistorisk bakgrund som har format landskapet under historien och bidragit till att skapa en unik miljö för flora och fauna i området. Idag fortsätter samma kulturhistoriska plats att bevara och stärka den biologiska mångfalden genom flera rödlistade och utrotningshotade arters miljöer. Död ved och döda träd av olika sorter och storlekar utgör grunden för den gynnsamma livsmiljön i området.

Information

- Parkering
- Sölvesborgsleden
- Vandringsled, motionsspår, camping



Slottsudden

Slottsudden är en grön oas i Sölvesborgs centrala del och ligger i Sölvesborgsvikens nordvästra del i anslutning till Sölvesborgs slott. Avståndet från centralstationen är cirka 1,3 km. Längs vägen passerar man fyra årstiders park och Sölvesborgsbron. Slottsudden ligger också i nära anslutning till cykelled Listerlandet som passerar väster om udden. I området finner man grillplatser, utsiktstorn och sittplatser. Genom en kortare promenad på cirka 950 meter når man Kaninholmen. Ön erbjuder både grillmöjligheter och en vacker utsikt över hela Sölvesborgsviken.



Information

- Cykelled Listerlandet
- Grillplatser, utsiktstorn

Hjalmar Sterns park

Parken ligger norr om Blekingevägen intill Valje via Berghällsvägen. Längs Berghällsvägen finner man parkeringsplats till parken. Utanför parken passerar den forntida kungavägen "Via regia" där flera konungar har passerat på sin resa mellan Skåne och Blekinge. I anslutning till Hjalmar Sterns park går den 8 km långa Sölvesborgsleden.

Parken uppkom 1926 då Amy Rosin donerade ett 4 hektar stort bokskogsområde till Sölvesborgs stad. Tanken var att ge stadens invånare tillgång till den vackra naturen och samtidigt bevara områdets ursprungliga och naturliga skönhet för framtida generationer. Toppen i parken kallas "Klinta" varifrån man har en fin utsikt över Valjeviken innan löven slår ut. I parken har man också funnit resterna av husgrunder, bland annat en vindmölla som bönderna brukade för att mala mjöl. Amy valde att parken skulle uppkallas efter en närstående vän, Hjalmar Stern, vars namn finns inristat på tre stenar i parken. Hjalmar Stern uppskattade den fina bokskogen som parken utgjorde.

Information

- Parkering
- Sölvesborgsleden

Ryssbergets stugby

Under 1980-talet började intresset för fritid, natur och miljö att locka människor ut i naturen. Detta möjliggjorde anläggandet av Ryssbergets stugby. Idag finns både permanent- och fritidsboende i området och området har en samfällighetsförening.

Ryssbergets stugby är belägen i kommunens västra del cirka 11 km från centralorten. Från söder når man stugbyn via E22:ans avfart 46 mot Gammaltorpsvägen. Efter 6,4 km svänger man vänster mot Bjärarydsvägen och följer den i 3,2 km innan man svänger vänster mot Granitvägen och når stugbyn. Kommer man från väg 15 tar man av vid Kylinge mot Bjärarydsvägen. Efter 5,6 km i södergående riktning når man Granitvägen norrifrån.

Ryssbergets stugby och dess marker har väckt intresse bland folk då som nu. Under historiens gång har området brukats. Här kunde ved och virke produceras, kor och svin kunde beta och jakt och mindre odlingar förekom. I området finner man idag gamla husgrunder, betesmarker, vattenkällor och före detta åkermarker. Man har röjt fram stengårdsgårdar, jordkällare och stenlagda diken.

Området domineras av ek och bok, medan granen som förekommer är inplanterad och ger en inblick i kulturhistoriens påverkan av landskapet. Runt minnen från forntidshistorien och natur har man byggt ut vandringleder som möjliggör promenader genom det vackra landskapet. Stugbyn har tre slingor som är markerade som A, B och C. A slingan är 2650 meter, B är 2100 meter och C är 1300 meter. Lederna är markerade med undantag från en delsträcka längs slinga C. Det finns också tillgänglighetsanpassade delar inom området.

Information

- Parkering
- Vandringsled

Skingsagylets naturreservat

I den norra delen av Ryssberget ligger Skingsagylets naturreservat som består av en brant sprickdal. För att nå Skingsagylet kör man E22:an mot Pukavik och tar av mot Olofström, väg 15. Efter cirka 5 km i nordgående riktning, vid Kylinge, kör man vänster mot Gammalstorp via Bjärarydsvägen. Efter cirka 200 meter tar man av höger mot Nässum och följer den vägen i 2 km. Reservatet ligger på höger sida. Parkering finns i reservatets sydvästra del.



Naturreservatet är bevuxet med ek, bok och avenbok och här finner man en riklig biotop med både fauna och flora. Kärlväxter som återfinns här är bland annat liljekonvalj, lundstarr, murgröna, vitsippa, skogskornell och vildkaprifol. I den biologiska mångfalden återfinns vitmossa, starr, tranbär, sileshår och kärrviol. I reservatet har man också funnit ett stort antal vedsvampar som uppkommit i de orörda områdena, samt ett flertal arter av skalbaggar.

Reservatet kan fungera som en utgångspunkt om man vill fortsätta sin vandring- eller cykeltur söderut då slingan Vesan runt går förbi längs Bjärarydsvägen. Genom att följa Bjärarydsvägen och sedan Rydalsvägen i 19 km når man Sölvesborgs centrum och station. Härifrån kan man sedan välja mellan flertalet utflyktsmål.

Information

- Parkering
- Cykelled Vesan runt
- Vandringsled

Sölvesborgsvikens naturreservat

Sölvesborgsvikens naturreservat utgör större delen av Sölvesborgsviken och till största del av vatten är ett gammalt naturreservat. Området ligger i direkt angränsning till Sölvesborgs stad och omsluts av Sölvesborgsvikens bro och cykellederna runt viken. Ursprungligen bildades området som naturminnesmärke 1939 i syften för att skydda fågellivet, men har nu ombildats med nya föreskrifter och gränser. Vattnet runt Sölvesborg anses vara viktigt för övervintrande fåglar såsom vigg och salskrake. Områdets vass- och våtmarksområden utgör också en viktig häckningsplats för ett flertal fågelarter, såsom salskraken, brun kärrhök, brunand, vigg, storkrake och sothöna. I området finner man också skyddsvärda fjärilar och groddjur. Även florans i området har skyddsvärda inslag, bland annat finner man ängsnycklar, luddfingerört och i havet finner man den endemiska kransalgen raggsträfs.

Information

- Cykelled Listerlandet
- Fågellokal

Västra Näsnabbens naturreservat

Naturreservatet ligger söder om Västra Näs och kan nås antingen från Sandviken via Östra Näsnabben eller från hamnen i Västra Näs. Området är ett populärt strövområde för närboende och består av en flack udde som höjer sig några meter över havet. Här finns också höga naturvärden knutna till betesmarken som har en lång hävdkontinuitet. Det finns också en åker som under flera år används som betesmark. Strandområdet är stenigt och delvis svårframkomlig. Här finns små inslag av havstrandsängsvegetation. I fältskiktet växer 10-talet rödlistade hävdberoende växtarter som är beroende av den nuvarande miljön. Bland dessa finner man arter som luddfingerört, busktörne, backsippa, samt svamparna scharlakansvaxskivling och blåröding. Buskskiktet domineras av slån och hagtorn med inslag av apel, en och berberis.

Sillnäs naturreservat

Cirka 3,3 km sydöst från Sandviken når man Sillnäs naturreservat som ligger på Listerlandets södra del. En rekommenderad väg är cykelled Listerlandet från Sandviken. Följ leden i cirka 2,8 km i östlig riktning till Sillnäsvägen, sväng sedan höger och fortsätt i cirka 350 meter tills man når gränsen för naturreservatet. Rekommenderad vägbeskrivning med bil är via Torsövägen från Istaby i södergående riktning. Efter cirka 1,3 km tag av vid Sillnäsvägen och följ den i 1,8 km. Man finner parkering i anslutning till reservatet.

Sillnäs naturreservat har varierande naturmiljö med bokskogar, våtmarkspartier, trädbärande och öppna hagmarker. Här finns också havstrandängar, buskmarker och kustvattenområden som utgör grunden för den biotopiska mångfalden inom reservatet. De olika naturmiljöerna ger upphov till en riklig fauna och flora varav flera arter är rödlistade och utrotningshotade. Ädellövskogen har ett högt naturvärde och är en bidragande faktor till den fauna och flora som finns i området. Sillnäs läge utgör en viktig punkt för häckande och rastande fåglar. Våtmarkspartierna är en viktig livsmiljö för bland annat groddjur.



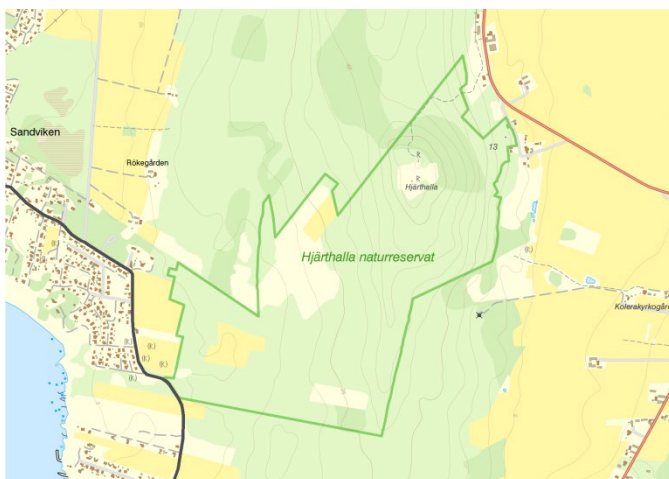
Information

- Parkering
- Cykelled Listerlandet
- Fågellokal, badplats

Hjärthalla naturreservat

Hjärthalla naturreservat är beläget på Listerlandets södra del och är ett naturskönt rekreationsområde. I sydväst angränsar naturreservatet till cykelled Listerlandet. Hjärthalla ligger 7 km från Sölvesborgs centrum.

Området är bevuxet med bokskog och vid sidan av reservatets berg finns artrika naturbetesmarker. Den stora tillgången på olika naturmiljöer bidrar med hög biologisk mångfald för området. Området har mycket skyddsvärd fauna och flora och domineras av ädellövskog. Markens näringsvärde varierar kraftigt och utgör möjligheter för flera olika arters överlevnad. Omkullblåsta träd är en viktig del för att flera sorters svampar skall frodas inom området. Även gammal död ved som finns där är viktig för att olika insekter skall trivas och överleva i området. Torrängar och hedmark hyser också flera arter som behöver dessa typiska biotoper för att överleva. Naturreservatets varierande natur skapar förutsättningar för en god mångfald både för fauna och flora. Området har en bra miljö för rekreation och är ett besöksmål väl värt att besöka.



Hjärthalla naturreservat innehar en rik kulturhistoria som sträcker sig tillbaka till 2 400 f.Kr. Inom naturreservatet finns registrerade stenåldersboplatser från den tidiga bondestenåldern. Området låg en gång vid strandnära läge vid Littorinahavet som numera ligger 10 meter över havet. På bergets topp finns en stensättning från bronsåldern eller tidig järnålder, cirka 500 år f.Kr. Marken nyttjades under flera århundraden och spår syns än idag efter bland annat topphuggning av vissa gamla ädellövträd som finns i området.

Information

- Cykelled Listerlandet
- Sevärdheter

Björkenabben

Björkenabben ligger på Listerlandets södra del och sticker ut som en udde i havet och utgör den lägre liggande delen av drumlinbildningen vid restberget Stiby backe. Man når området genom att följa Stibyvägen söderut förbi Grönslett tills man når Björkelund.

Områdets natur är variationsrikt och utgörs bland annat av ädellövskog och lövsumpskog som växlar mellan åker- och hagmark. Mot havet övergår området till havstrandsängar vilket bidrar till skiftande fauna och flora i området. Natura 2000-området hävdas idag genom bete, utom längs i norr där det finns en lundartad ädellövskog. Områdets kalkrika karaktär gör det möjligt för ovanlig flora att etablera sig i området. Vid gränsen mot de öppna markområdena finner man buskmarker och på den södra strandvallen växer torrängsflora.

Stiby backe naturreservat



Stiby backe är beläget intill Hällevik på Listerlandet och har en areal på 110 hektar. I Sydväst angränsar reservatet till cykelled Listerlandet. Det finns tre parkeringar att utgå från. Den norra parkeringen till reservatet ligger cirka 2,6 km från Mjällby längs Hälleviksvägen i sydöstlig riktning. Den andra parkeringsplatsen finner man längs Stibyvägen och den tredje finns vid Bacsippevägen mot Listerkyrkan. Vid färd med bil rekommenderas avfart 47 från E22 vidare mot Hällevik via Hälleviksvägen mot

Mjällby längs Mjällbyvägen.

Foto: Linda Jansson

Följ vägen i cirka 5,7 km till Stibyvägen och fortsätt rakt fram i cirka 400 meter och den norra parkeringen ligger på höger sida. Den sydvästra parkeringen nås genom att man tar av till höger mot Stibyvägen och följer den i cirka 1,4 km. Naturreservatet har strandvallar som ligger mellan 31-48 meter över havet. Den högsta punkten ligger på hela 70 meter och ger en fantastisk utsikt över de närliggande områdena.



Strandvallarna består huvudsakligen av sandmaterial och på östliga sidan förekommer också strandhak. De geologiska värdena och markens uppbyggnad är en viktig del för den fauna och flora som finns i området. Området består av flera olika naturtyper, såsom torrängar, ek- och bokskog och avenbokbestånd samt både hed- och ängstyp. I naturreservatet finns det bland annat rikligt med murgröna som täcker stora områden. Det finns också gulsippa, underviol, orkidéer och sårlärka. Den rika tillgången på naturtyper och naturreservatets specifika uppbyggnad gör det till en viktig plats för fauna som inte finns i andra områden. De skiftande naturtyperna, utsikten och läget i förhållande till sin omgivning gör Stiby backe till ett attraktivt rekreationsområde. Dess närhet till Hällevik och cykelled Listerlandet skapar en naturlig sevärdighet för dem som vill njuta av vacker natur. Inom naturreservatet finns vandrings- och ridleder som skapar god tillgänglighet för rekreation och friluftsliv. Områdena är markerade för att tillhandahålla information för besökare.

Information

- Parkering
- Cykelled Listerlandet
- Grillplats, utsiktsplats, vandringsled, ridled



Listershuvuds naturreservat



Foto: Linda Jannesson

Listershuvud är Blekinges största naturreservat till ytan och utgörs av ett 450 hektars stort område i den östra delen av Listerlandet. Naturreservatet är beläget söder om Hörvik och norr om Nogersund. Det finns tre rekommenderade parkeringar för naturreservatet, den ena ligger i norra delen av Listershuvud längs Huvudhallavägen. Den andra parkeringen ligger i mitten av reservatet söder om Getabjär vid en väg som ansluter

till Markastråtet och den tredje parkeringen ligger i anslutning till Nogersund. Listershuvuds naturreservat kan nås genom cykelled Listerlandet som passerar väster om reservatet. Listershuvuds naturreservat har betydande naturkvalitéer för flora och fauna. Främst gäller detta geologiskt, biologiskt och ekologiskt då dessa naturkvalitéer utgör grunden till den rika mångfald som finns i området. Geologin är en viktig del av forskningen kring Östersjöns historia då man studerar den rådande geologin för att kartlägga vad som hänt i området under historiens gång. De biologiska och ekologiska värdena återfinns i storleken av den sammanhängande ädellövskogen som finns i området. Skogen består främst av avenbok, bok och ek och är en viktig plats för både fauna och flora. Reservatets storlek bidrar inte enbart till ett rikt djur- och växtliv i själva reservatet utan påverkar även de ekologiska värdena för omgivningen. Då vegetationen varierar i området ger det upphov till naturlig mångfald för fauna och flora som annars skulle ha svårt att klara sig någon annanstans. Naturreservatet har en tilltalande landskapsbild, kulturhistoriska värden och en stor betydelse för friluftslivet. Listershuvud högsta punkt finns 84 meter ovanför havet och har intressanta geologiska strukturer. I området har man skiljt ut 29 stycken strandvallar som löper genom landskapet. Den lägst liggande strandvallen kallas Litorinavallen och sträcker sig längs kusten på cirka 9 meters höjd. Genom Listershuvuds geologiska struktur har berget urholkas och gett upphov till ett av Sveriges största naturliga grottsystem. Inom reservatet finns flera vandringsleder som tillgängliggör stora områden inom naturreservatet. Sträckningarna går mellan Hörvik i norr och Nogersund i söder och där emellan ligger flera andra områden. Områden som finns är bland annat Utterskärvet, Engelska källan och Listershuvuds utskicksplats. Inom reservatet finns markerade ridleder som möjliggör rekreation från hästryggen.



Information

- Parkering
- Cykelled Listerlandet
- Grillplats, restaurang, utsiktsplats, vandringsled, ridled

Kråkenabben

Söder om Nogersund finner man den karga landtungan Kråkenabben som är ett av traktens strövområden. Landskapet består av stenig och kalkrik betesmark med områden med buskvegetation av en, hagtorn och slån. Under vår- och försommaren står ängsmarks-orkidéerna i full blom i området. Området är också en känd fågellokal med över 255 registrerade arter. Området har cirka 45 regelbundet häckande arter. Några tillfälliga arter som kan nämnas är snatterand, raphöna, småtärna och skärpiplärka. För att nå fram till området skall man svänga av från E22:an vid avfart 47 Sölvesborg och följa väg 123 mot Nogersund. Strax innan Nogersund samhälle viker man höger in på Talmansvägen. Cirka 600 m längre fram ligger parkeringen för området.



Information

- Parkering
- Cykelled Listerlandet
- Fågellokal

Hanö naturreservat

Ön ligger strax öster om Nogersund och Listershuvud på Listerlandet. Rekommenderad vägbeskrivning är via E22:an avfart 47 mot Mjällby längs Hälleviksvägen tills man kommer fram till Nogersund. Därifrån tar man färjan ut till Hanö. Hanö har en lång historia och har flera myter och legender om sig. Varje år besöks ön av cirka 30 000 besökare och är en viktig del av besöksnäringen i området. Norra delen av ön består av mager moränmark, bevuxen med sammetslent böljande gräs. På ön finner man också den engelska kyrkogården som är ett vemodigt och vackert minne från Napoleonkrigets tid. Längs kusten kan man hitta badplatser och här finns också flera vandringsleder, varav några är tillgänglighetsanpassade. För dem som stannar längre tid finns det möjlighet till övernattnig på vandrarhemmet och det finns även en restaurang sommartid. Vandringsleden Hanö är på cirka 5,1 km och uppskattas ta cirka 3h då större delen av sträckningen är svårframkomlig. Det finns flera sevärdheter på ön varav en är Hanö fyr, där man får en unik utsikt åt alla väderstreck.



Information

- Vandringsleder
- Badplatser
- WC, restaurang, vandrarhem, museum

Spraglehalls naturreservat

Naturreservatet finner man direkt nordväst om Krokås och är ett av de mindre reservaten i Sölvesborgs kommun. Parkering finns cirka 500 meter från cykelled Lidsterlandet i den nordliga delen i anslutning till samhället. Härifrån kan man följa leden som går genom naturreservatet. Från Spraglehalls naturreservat kan man snabbt nå Listershuvud, reservaten ligger cirka 1,8 km från varandra via cykelled Listerlandet.



Spraglehalls naturreservat utgörs av ett mindre restberg och präglas av hållmark, kärrstråk och strandängar. Vid de plana hållarna finns också förekomsten av isräfflor. På de trädbevuxna delarna finns framförallt avenbok men andra lövträd förekommer också. I buskskiktet förekommer framförallt en. Området är lättillgängligt med vacker utsikt över Pukaviksbukten vilket gör Spraglehalls naturreservat till en tillgång för friluftslivet i området.

Information

- Parkering
- Cykelled Listerlandet
- Grillplats, utsiktsplats

Tocken

Nordöst om Mjällby ligger natura 2000-området Tocken. Rekommenderar vägbeskrivning är att följa Mjällbyjungavägen öster ut i cirka 2,7 km till den anslutande Tockenvägen där man tar av till vänster mot stugområdet. Följ sedan vägen cirka 1,3 km till områdets parkering. Området är också tillgängligt via cykelled Listerlandet som ligger i anslutning med Tockenvägen. Genom att vika av från leden och följa Tockenvägen når man området efter cirka 1,1 km.



Tockens natura 2000-område utgörs av en alsumpskog och gränsar till fina strandängar intill Pukaviksbukten. Området är klassad som nyckelbiotop och ingår i Skogsstyrelsens sumpskogsinventeringen. Bohål, död ved och hackspettsspår förekommer i området. Udden täcks av buskmarker av en, slån och hagtorn. Runt udden finns vikarna Kålleviken och Toseboviken som är populära fågellokaler i området.

Några exempel på häckande fåglar är gravand, småskrake, tofsvipa och stenskvätta. Ur ett kulturhistoriskt perspektiv finns ett intressant område vid Tocken, en före detta fisk- och kaj för lastning och lossning för Mjällby.

Information

- Parkering
- Cykelled Listerlandet
- Fågelokal

Vesanslätten

Området Vesanslätten, som tidigare var en sjö är idag är en bördig åkermark och ligger i kanten utmed E22:an mot Karlshamn. Sannolikt är att sjön hade ett rikt fågelliv och man har jämför den med Hornborgasjön som är en av Sveriges rikaste fågelsjöar och är med känd för att tranorna årligen dansar där. Sjön finns i Västergötland. Under 1800-talet försökte man dika ut sjön Vesan ett flertal gånger men misslyckades. Det var först under 1930-talet, med modernare metoder som man lyckades med att dika ut hela sjön. Detta gav nya bördiga åkermarker för området, vilket blev ett starkt uppsving för traktens jordbruk. Fortfarande idag pumpas stora mängder vatten med hjälp av en pumpstation för att kunna behålla jordbruksmarken. Idag kan man bland annat beskåda Gammalstorps kyrka som ligger på en ö i landskapet där den tidigare sjön fanns.

Området kring Gammalstorp innehåller flertalet fornlämningar runt Vesanslätten. Vissa av dem kan spåras tillbaka till jägarstenåldern (cirka 9 000 f.Kr. – 4 000 f.Kr.). Förutom bruks- och prydnadsföremål av varierande ålder var det också här vid Vesanslätten som man fann Stentofstenen från cirka 600 e.Kr. Stenen är omdiskuterad då finns en lång ramsa på den och idag finns den att beskåda i S:t Nicolai Kyrka i Sölvesborg. I området runt Vesan och Ysane finns också flera gravhögar som har legender och myter runt sig. Under utbyggnaden av E22:an mellan Sölve och Stensnäs fann man många arkeologiska fynd. Utgrävningarna var de största som gjorts i Bleking och flyttade områdets historia flera tusen år tillbaka i tiden. Vesanslättns öppna markområden erbjuder goda förutsättningar för fågelskådning. Under häckningsperioden finns här gulärta och kärrsångare men även glada, brun kärrhök och hornuggla häckar i området.

Cykelled Vesan runt

Vesan runt är en av kommunens cykelleder som sträcker sig i etapper från Sölvesborg i söder, Kylinge i norr och Norje i öster. Etapperna är indelade i tre färgkodade sträckor, blå, grön och lila för att möjliggöra ett urval av natur och kultur längs leden. Det finns också anslutning till Sydostleden via den gröna etappen i öster om man vill fortsätta sin resa mot norr eller söder. Via Sydostleden ges möjlighet till att ansluta resan till cykelled Listerlandet. En stor del av sträckorna längs Vesan runt ger möjlighet till flera besöksmål i området med fokus på natur och kultur. Ysane-Norje Hembygdsförening har kartlagt alla sevärdheter runt cykelleden.

Rekreatiomsområden längs Vesan runt

- Ryssberget
- Ryssbergets naturreservat
- Vesanslätten
- Ryssbergets stugby
- Skinsagylet
- Norje sandstrand

Cykelled Listerlandet

Cykelled Listerlandet utgår från Sölvesborgs stad och ger möjlighet att på ett lätt sätt besöka Listerlandets vackra landskap och skiftande miljöer. Här kan man uppleva och njuta av stora bokskogar, öppna vyer, bördiga åkrar, charmiga fiskelägen och fina vita sandstränder. Leden passerar flera vackra rekreatiomsområden och naturreservat längs sträckningen.

Ledens totala sträckning är cirka 45 km och det finns möjligheter till flera avstickare och genvägar. Det går också bra att använda något naturreservat som utgångspunkt för mindre turer. Cykelled Listerlandet gör det möjligt att på ett lätt och tillgängligt sätt uppleva friluftslivet och dess varierande fauna och flora.

Cykelled Listerlandet passerar östra och västra Torsö där det finns en välbevarad bystruktur då området var ett fiskeläge för moderbyn Istaby. I anslutning till Istaby passerar leden bland annat arkeologiska platser från bronsåldern där man bland annat funnit den kända Istabystenen. Området vittnar om en bystruktur med fåtal klungbyar. Framme i Hällevik finns möjlighet att besöka Hälleviks fiskemuseum som man finner längs Strandvägen. I höjd med Tocken, cirka 1,3 km från cykelled Listerlandet finns ett före detta fisk- och kaj för lastning och lossning för Mjällby och utgör en unik kulturhistorisk miljö för området.

Längs sträckningen finns tillgång till både service och anordningar för att underlätta för dem som befinner sig längs leden.

Rekreatiomsområden längs Cykelled Listerlandet

- Hjärthalla naturreservat
- Sillnäs naturreservat
- Stiby Backe naturreservat
- Listershovud naturreservat
- Spraglehall naturreservat
- Kråkenabben
- Hanö
- Sandviken
- Västra Torsö
- Hällevik
- Hörvik

Sandstränder

Sölvesborgs kommun har med sin långa kust tillgång till flera vackra sandstränder som är lätta att besöka med antingen bil, kollektivtrafik eller cykel. Det finns sex stycken kommunala badplatser. Här under följer namn och information för varje strand.

Hällevik

- Parkering
- Cykelled Listerlandet
- Brygga, WC, lekredskap, kiosk, restaurang, beachvolleyboll, affär
- Sandstrand (långgrund)
- Hundbadplats

Hörvik

- Parkering.
- Cykelled Listerlandet
- WC, lekredskap
- Sandstrand

Norje

- Parkering.
- Cykelled Vesan runt, Sydostleden
- Brygga, WC, dusch, kiosk, restaurang, lekredskap
- Sandstrand
- Camping

Sandviken

- Parkering
- Cykelled Listerlandet
- Brygga, WC, kiosk, restaurang, lekredskap, beachvolleyboll
- Sandstrand (långgrund) och gräs

Torsö (Västra)

- Parkering
- Cykelled Listerlandet
- Toalett
- Sandstrand (långgrund)

Trendenborg

- Parkering
- Brygga, WC, kiosk, restaurang, lekredskap
- Sandstrand (långgrund) och gräs
- Camping
- Minigolf
- Fågellokal

Havet och fiske

Sölvesborgs kommun har sin kust från Skånegränsen i väster till kommungränsen i öster mot Karlshamn. Havet är en resurs för kommunen och dess friluftsliv med flera olika intressen och affärsverksamheter knutna till sig. Inom kommunen finns bland annat fiskeplatser, fågellokaler, båthamnar, havskajakuthyrning och andra verksamheter som är beroende av havet. Runt kusten finns möjlighet att röra sig i gångstråk för att uppleva den skiftande naturen.

Fiske utgör tillsammans med den skiftande naturmiljön en av rekreativsmöjligheterna i kommunen. Det finns goda möjligheter till havsfiske. Möjlighet till fiske finns bland annat vid nedanstående platser. Sötvattenfiske är begränsat då enbart få och mindre vattendrag rinner genom kommunen. Kommun har bara en sjö, Grundsjön för sötvattenfiske. Sjön ligger i västra delen av kommunen upp mot Rysberget och nås genom att svänga av Bjärarydsvägen mot Grundsjövägen och följa den i cirka 1,5 km.

Information

- Norje Gryt (Havsfiske)
- Hällevik-Kråkenabben-Björkenabben (Havsfiske)
- Sillnäs udde (Havsfiske)
- Trendenborg (Havsfiske)
- Valjeviken (Havsfiske)
- Grundsjön (Sötvattenfiske)

Analys

Sölvesborgs kommun har goda förutsättningarna för att fortsätta utveckla ett starkt och tillgängligt friluftsliv. Samtidigt utvecklas kommunen i en snabb takt som leder till nybyggnation och ökad befolkning. Goda förbindelser mellan regionens tillväxtområden och större marknadsregioner som Öresundsregionen driver på utvecklingen. Tillväxt och ökande befolkning definierar en positiv samhällsutveckling för kommunen. Risk finns att exploatering och expansionsplaner för nybyggnation av bostäder och nya affärs- och företagsområden tar de gröna områdena i anspråk och minskar möjligheten till tätortsnära utevistelse som ger rekreation.

Exploatering och friluftsliv kan tyckas vara två motpoler till varandra. Tillgång till rekreations- och grönområden är viktig för kommunens möjlighet att attrahera inflyttning och skapa en hållbar befolkningsdemografi. Tillgång till ett rikt friluftsliv påverkar också folkhälsan, då människor i alla åldrar är i behov av en aktiv fritid och daglig motion. Exploateringen bör inte begränsas utan anpassas för att minska en negativ inverkan på friluftslivet. Konflikt som kan uppstå mellan dessa två intressen finns framförallt i Sölvesborgs centralort och i Hällevik, där orterna begränsas av havet och utveckling sker i en snabb takt. Centralorten är avgränsad av havet i sydlig, västlig och delvis östlig riktning. I nordlig riktning finner man flera större grönområden samt E22:an som utgör ytterligare en fysisk barriär. Sölvesborgs stads expansion gör att allt fler områden i de norra delarna tas i anspråk för att tillgodogöra behoven vid exploatering. Detta leder till minskade rekreations- och grönområden och bidrar till att minska de tätortsnära möjligheterna för friluftsliv. Utöver minskningen av grönområden som är viktigt för flora och fauna, skadar detta även området attraktionskraft. Fortsatt utveckling och exploatering av markområden i direkt anslutning till orterna bör kompletteras med utbyggnad av gång- och cykelleder för att öka tillgängligheten till områden för friluftsliv. Samtidigt bör man fortsättningsvis granska tillgång och avståndet till rekreation och i planeringsarbetet. Det rekommenderade avståndet till rekreation- och grönområden är enligt naturvårdsverket på 1-3 km. Alla orterna i kommunen ligger inom det rekommenderade avståndet. Detta kan ändras om man inte följer och granskar utvecklingen.

Tätortsnära rekreation- och grönområden bör prioriteras eftersom det ger fler möjlighet att röra på sig i områdena. Både yngre och äldre medborgare är beroende av korta avstånd till friluftsliv-, rekreations- och grönområden. Genom att undanröja fysiska barriärer i landskapet kan avstånden kortas ner och möjlighet ges till förbindelser till övriga friluftsområden som inte är så tätortsnära. Det är också viktigt att restaurera och förbättra redan existerande friluftsområden.

Avslutning

Friluftsplänen ger en översyn av kommunens friluftsliv med fokus på rekreation och grönområden. Utifrån befintlig data och inventering av områden, har förslag på nya och utveckling av befintliga områden tagits fram för att främja friluftslivets utveckling. Dessa förslag finns i ett internt dokument för fortsatt arbete. Förslagen har lagts in i kommunens kartsystem för att vara lätt tillgängligt vid det fortsatta arbetet med att utveckla friluftslivet sam som underlag i planarbete med mera. Prioriteringar av de olika förslagen behöver göras.

Källförteckning

Dokument

Boverket (2013), *Planera för rörelse*.

Sölvesborgs kommun (2015), *Grund till grönstrukturplan för Sölvesborgs kommun*.

Naturvårdsverket (2016), *Fritt fram för friluftsliv*.

Naturvårdsverket (2015), Rapport 6700, *Friluftsliv för alla*.

Naturvårdsverket (2015) Rapport 6691, *Friluftsliv 2014*.

Naturvårdsverket (2015) Rapport 6533, *Kommunala friluftspaner*.

Naturvårdsverket (2007) Rapport 5612, *Regionala och kommunala friluftspaner*.

Naturvårdsverket (2005) Handbok med allmänna råd för tillämpning av 3 kap. 6§, andra stycket, Miljöbalken, *Riksintrasse för naturvård och friluftsliv*.

Ramboll (2008), Grönstrukturplan, *Underlag till översiktsplan för Sölvesborgs kommun*.

Statistiska centralbyrån (2017), Levnadsförhållanden, Rapport 128, *Fritid 2014-2015*.

Tillväxt verket (2016), *Fakta om svensk turism*.

Tillväxt verket (2016), Rapport 0197, *Den svenska besöksnäringen, kompetensförsörjning och kompetensbehov*.

Länkar

Folkhälsomyndigheten (2017): <https://www.folkhalsomyndigheten.se/far/rekommendationer/>

Folkhälsomyndigheten (2017): <https://www.folkhalsomyndigheten.se/livsvillkor-levnadsvanor/friluftsliv/>

Naturvårdsverket (2017): <http://www.naturvardsverket.se/Miljoarbete-i-samhallet/Miljoarbete-i-Sverige/Uppdelat-efter-omrade/Friluftsliv/Friluftsmalen/>

Naturvårdsverket (2017): <http://www.naturvardsverket.se/Documents/publikationer/620-0140-X.pdf?pid=2566>

Naturvårdsverket (2017): <http://www.naturvardsverket.se/Miljoarbete-i-samhallet/Miljoarbete-i-Sverige/Uppdelat-efter-omrade/Friluftsliv/Friluftsmalen/Attraktiv-tatorts-nara-natur/>

Notisum (2017): <http://www.notisum.se/rnp/sls/lag/19980808.HTM>

Statistiska centralbyrån (2017): (<http://www.sverigeisiffror.scb.se/hitta-statistik/sverige-i-siffror/manniskorna-i-sverige/fritid/>)